

- さつまいも作りにチャレンジ! ... 2面
- いちかわ緑フェスティバル ... 4面
- 講座に参加して知識を深めよう ... 5面
- アイ・リンクタウン展望施設で金環日食を見ませんか ... 8面

2012年(平成24年) 4月21日 No.1446
毎月第1・第3土曜日発行

広報いちかわは新聞折り込みでお届けするほか、市内各駅の広報スタンドと公共施設で配布しています。入手困難な方で自宅への配布をご希望の場合は、広報広聴課へお問い合わせください。



第5期市川市高齢者福祉計画・ 介護保険事業計画がスタート

本市の高齢者施策を総合的に計画、推進するため、第5期市川市高齢者福祉計画・介護保険事業計画を策定しました。計画期間は、平成24年度から26年度まで。健康と長寿を喜び、健やかで安心した生涯を過ごすことができる社会を基本理念とし、6つの基本目標を掲げました。今期は、ひとり暮らし高齢者や高齢者世帯、認知症高齢者の対策などを重点的に取り組みます。この計画をもとに、住み慣れた家庭や地域の中で安心して暮らせるように、福祉施策や介護サービスの提供を推進していきます。

※計画書は、高齢者支援課・介護保険課・地域福祉支援課・市政情報センター・市政情報コーナー(中央図書館・行徳図書館・大野公民館図書室・男女共同参画センター)・市公式Webサイトで閲覧可
(高齢者支援課・介護保険課)

表1 平成24～26年度の各所得段階の月額保険料

所得段階	対象者	保険料 基準額割合	月額 保険料
第1段階	生活保護の受給者または老齢福祉年金の受給者で市民税世帯非課税の方	基準額×0.45	2,095円
第2段階	本人及び世帯全員が市民税非課税で、本人の前年の課税年金収入額と合計所得金額の合計額が80万円以下の方	基準額×0.65	3,025円
第3段階	本人及び世帯全員が市民税非課税で、本人の前年の課税年金収入額と合計所得金額の合計額が80万円超120万円以下の方	基準額×0.7	3,260円
第4段階	本人及び世帯全員が市民税非課税で、本人の前年の課税年金収入額と合計所得金額の合計額が120万円超の方	基準額×0.83	3,865円
第5段階	本人が市民税非課税で、同世帯に市民税課税者があり、本人の前年の課税年金収入額と合計所得金額の合計額が80万円以下の方	基準額	4,660円
第6段階	本人が市民税非課税で、同世帯に市民税課税者があり、本人の前年の課税年金収入額と合計所得金額の合計額が80万円超の方	基準額×1.13	5,265円
第7段階	本人が市民税課税で、前年の合計所得金額が125万円未満の方	基準額×1.25	5,825円
第8段階	本人が市民税課税で、前年の合計所得金額が125万円以上200万円未満の方	基準額×1.5	6,990円
第9段階	本人が市民税課税で、前年の合計所得金額が200万円以上300万円未満の方	基準額×1.6	7,455円
第10段階	本人が市民税課税で、前年の合計所得金額が300万円以上400万円未満の方	基準額×1.7	7,920円
第11段階	本人が市民税課税で、前年の合計所得金額が400万円以上500万円未満の方	基準額×1.9	8,850円
第12段階	本人が市民税課税で、前年の合計所得金額が500万円以上600万円未満の方	基準額×2	9,320円
第13段階	本人が市民税課税で、前年の合計所得金額が600万円以上700万円未満の方	基準額×2.1	9,785円
第14段階	本人が市民税課税で、前年の合計所得金額が700万円以上800万円未満の方	基準額×2.2	10,250円
第15段階	本人が市民税課税で、前年の合計所得金額が800万円以上900万円未満の方	基準額×2.3	10,715円
第16段階	本人が市民税課税で、前年の合計所得金額が900万円以上1,000万円未満の方	基準額×2.4	11,180円
第17段階	本人が市民税課税で、前年の合計所得金額が1,000万円以上の方		

65歳以上の方の介護保険料を改定

3年ごとの介護保険事業計画の見直しにより、65歳以上の方(第1号被保険者)の介護保険料の基準月額を3,840円から4,660円に改定しました。また、所得段階数を従来の13から17に増やし、より所得に応じた保険料設定としました(表1参照)。

介護保険サービスにかかる費用の3年間の見込み額は約640億円です。このうち国・県・市および40歳以上65歳未満の方が負担する部分を除いた約157億円を65歳以上の方の保険料で賄うこととなります。

◆保険料が増額となった主な理由
◆高齢者の増加によるサービス受給者の増加
◆特別養護老人ホームの開設等の費用の増加

◆介護保険料減額制度
所得段階が第1段階(生活保護受給者を除く)から第4段階で、生計を維持することが困難な方を対象に、介護保険料を減額する制度があります。お気軽にご相談ください。

☎334-1173 介護保険課 徴収担当

※平成24年度介護保険料決定通知書・納付書は、7月中旬に送付

市では、被保険者の負担軽減の為、介護保険事業財政調整基金等(約9億5千万円)を取り崩し、負担額の上昇幅の抑制を図りました。

「さつまいも作りにチャレンジ!」 植え付けから収穫までを体験

土に触れる楽しさや収穫の喜びを通して、農業に対する理解を深めます。植え付け前の畑の準備や栽培指導などは市が行いますので、栽培経験の無い方でも安心です。収穫は9月下旬から10月上旬ごろ行う予定です。

日 5月26日(土)・27日(日) ※植え付け時間は市が指定(午前9時30分、11時、午後1時のいずれか)。雨天決行

場 高谷(ふれあい農園)

人 市内在住の方(1家族1区画)、各日100組

※申し込み多数の場合は抽選

¥ 1区画2,000円

(ベニアズマ20本の苗代などを含む)

申 往復はがき(1家族1枚、重複申し込みは無効)に、植え付け希望日・郵便番号・住所・氏名(ふりがな)・年齢・電話番号・返信用のあて先を書き、5月7日(月)まで(消印有効)に農政課(〒272-8501

※住所不要)

☎ 704-4132 同課



アイリンクタウン展望施設 写真募集

観光協会では、アイリンクタウン展望施設をより多くの方に知ってもらうため、同施設からの景色やアイリンクタウンが写っている風景写真を募集します。入賞作品には、同協会グッズが贈られます。



詳しくは、同協会ホームページをご覧ください。
☎ 704-0057 同協会(観光交流推進課)

お知らせ

「振り込み詐欺相談専用ダイヤル」開設

市内では昨年、振り込み詐欺により、65件・1億円以上の被害が発生しました。「すぐにお金が必要」「暗証番号を教える」「還付金を返すからATMに行つて」などは振り込み詐欺の口実です。不審な電話を受けたらすぐに対応せず、まずは

左記に相談してください。
千葉県警察 振り込み詐欺相談専用ダイヤル
☎ 0120-494-506

受付時間 午前8時30分～午後5時15分 ※土・日曜日、祝日を除く
☎ 334-1129 防犯課

市役所へは公共交通機関で

市役所前駐車場(第1駐車場)は、転入・転出の届け出などで、大変混雑します。市役所

へは、公共交通機関のご利用をお願いいたします。車の場合はなるべく第2・第3駐車場をご利用ください。(管財課)

8年目の1%支援制度 支援の届け出は6月2日(土)から7月6日(金)

今年度の1%支援制度には134団体から事業の申請があり、3月に行われた市民活動団体支援制度審査会の結果、133団体が支援対象団体となりました。

内訳は昨年度からの継続申請が119団体、今年初めての申請が10団体、過去に申請したことのある団体が4団体でした。各団体の名称・事業名・希望支援額などの団体情報や支援の方法などは、6月2日(土)発行の広報いちかわ特別号で詳しくお知らせします。
☎ 326-1284 ボランティア・NPO課

子育て中のカラスに注意 ごみ集積所のカラス対策

子育て中のカラスに注意 春から初夏はカラスの子育て時期です。巣の近くでは、卵やヒナを守ろうとするカラスに威嚇されることがあるので注意が必要ですが、もし威嚇されたら、その場から立ち去りましょう。

ごみ集積所のカラス対策 カラスは餌場近くに巣を作ります。ごみ集積所の周辺はカラスにとって格好の餌場になるため、ネットをはったり金属製の

ごみ箱にするなどの対策が大切です。清掃事業課 ☎ 320-3973 では金属製ごみ箱やカラスネットの貸し出しを行っています。(環境政策課)

ヒキガエルの卵に気づいたら お知らせください

市史編さん事業の一環として情報を集めています。「長いひも」のようなヒキガエルの卵を見かけたらお知らせください。情報提供期間 5月31日(木)まで

情報提供の方法 ①市公式Webサイトから情報を入力 ②調査用紙をFAXで受信し、返信 ③自然博物館に

監査結果の公表

【定期監査及び行政監査】 監査を行った期間

平成23年12月1日～平成24年2月17日
監査を行った部署
○環境清掃部：環境政策課、環境保全課、循環型社会推進課、清掃施設課、廃棄物対策課、清掃事業課、クリーンセンター

○行政支所：総務課、税務課、市民課、福祉課、南行徳市民センター、臨海整備課、地域整備課
監査の範囲
平成23年度 事務事業

監査の方法 所管する事務の内容及び財務に関する事務事業について、経理事務、契約事務及び財産管理事務が適正かつ効率的に行われているかを主眼として、関係書類及び関係帳簿類を調査するとともに、関係職員の説明を受け、また、必要に応じて現地調査を実施した。

監査の結果 所管する事務事業は、その事業目的に沿って執行されており、概ね適正なものと認められた。

【工事監査】 監査を行った期間

平成24年1月13日
監査の対象工事
○急傾斜地崩壊対策工事(宮久保の2)

監査の方法 特定非営利活動法人建設技術監査センターの協力を得て、技術的な観点からの監査を主眼とし、設計図書及び現場を調査するとともに、関係職員の説明を受けを行った。

監査の結果 対象工事については、企画、計画、設計、入札、契約、工事監理、工事監督等の諸手続及び施工の建設技術上の不備は見られず、適正に執行されていると認められた。なお、急傾斜地の崩壊対策に係る工事は、市民の安全・安心な生活を確保する上で重要な事業である。したがって、他の危険箇所についても可能な限り早期に整備できるように努力することを期待するものである。

市川市監査委員
春日幹雄
白土英成
金子正
戸村節子

京葉道路線切り替え工事 5月11日(金)から20日(日)

外環道路整備に伴う京葉道路線切り替え工事により、京葉道路の東京方面の車線が減少するため、市川インターチェンジ付近の渋滞が予想されます。東関東自動車道への迂回や公共交通機関をご利用ください。

☎ 0570-024-024 東日本高速道路(株) (外環道路推進担当室)

おやこ自然観察会 5月の昆虫

昆虫採集を中心とした自然観察を行います。
日 5月13日(日) 午前10時(動物園券売所前集合)～正午
人 親子、先着20人
申 往復はがきに行事名・参加者全員の住所・氏名・年齢・電話番号・返信用のあて先を書き、自然博物館(〒272-0801 大町284)

☎ 339-0477 同館

資源回収

4月21日～5月31日
(雨天などのため変更することもあります)
週1回、市がごみステーションで回収する缶・ビンとは異なります。
行徳地区は5月5日号に掲載します。
☎ 334-1111 清掃事業課

大型ごみの申し込み(清掃事業課)

専用電話 378-5310 電話のかけ間違いに注意!

自治会	※印は祝日を除く
市川グリーンハイツ(缶・ビン)	毎週金曜日※
市川パークハイツ(缶・ビン)	毎週金曜日※
市川南(紙・布・缶・ビン)	4/25、5/9・23
市川南3-4丁目(缶・ビン)	4/25、5/9・23
稲越(紙・布)	5/12
大境(紙・布)	4/26、5/24
〃(缶・ビン)	4/26、5/10・24
大芝原(紙・布・缶・ビン)	5/7・21
大町第3市営(紙・布)	5/20
大町第3市営(缶・ビン)	4/21、5/19
鬼高(ビン)	4/24、5/8・22

北方東部(缶・ビン)	5/17
国府台町会(紙・布・缶・ビン)	4/23、5/14・28
国府台2丁目(紙・布・缶・ビン)	4/23、5/14・28
国分7丁目(缶・ビン)	5/2・16
白幡(缶・ビン)	4/24、5/8・22
新田2-3丁目(紙・布)	4/28、5/12・26
〃(缶・ビン)	毎週金曜日※
新八幡(紙・布)	5/8
〃(缶・ビン)	4/24、5/8・22
曾谷第2(缶・ビン)	5/1・15
曾谷第4(缶・ビン)	5/7、21
中国分(紙・布・缶・ビン)	毎週水曜日※
平田町会(缶・ビン)	毎週木曜日※
真間北部(缶・ビン)	4/24、5/8・22
宮久保台(紙・布)	5/12
〃(缶・ビン)	4/25、5/9・23
八幡下町(缶・ビン)	5/1・15
八幡門前(紙・布・缶・ビン)	5/7
梨風苑(紙・布・缶・ビン)	5/3・17
若宮1丁目町会(紙・布・缶・ビン)	5/1
若宮2丁目町会(紙・布)	5/2
〃(缶・ビン)	5/2・16

新田1丁目(缶・ビン)	4/24、5/8・22
新田4丁目(紙・布)	5/21
〃(缶・ビン)	5/7・21
菅野西(缶・ビン)	4/24、5/8・22
菅野2丁目松の木(紙・布)	4/23、5/28
〃(缶・ビン)	4/23、5/14・28
須和田1丁目(缶・ビン)	5/1・15
須和田第2(紙・布)	5/16
曾谷第6(缶・ビン)	毎週土曜日※
根古屋(紙・布)	4/24、5/22
〃(缶・ビン)	4/24、5/8・22
東菅野さくら(紙・布)	4/21、5/19
〃(缶・ビン)	4/27、5/11・25
平川(紙・布)	4/27、5/25
〃(缶・ビン)	4/27、5/11・25
美里苑(紙・布)	5/1
〃(缶・ビン)	5/1・15

【PTA】

大和田小学校(紙・布)	4/21、5/19
信篤小学校(紙・布)	5/17
〃(缶・ビン)	5/14
稲荷木小学校(缶・ビン)	4/25、5/9・23
宮久保小学校(紙・布)	4/25、5/30
〃(缶・ビン)	毎週水曜日※
百合台小学校(缶・ビン)	毎週火曜日※
二俣小学校(紙・布)	5/11

【高齢者クラブ】

国府台悠悠会(紙・布)	4/21、5/19
下貝塚千歳会(紙・布)	5/4
〃(缶・ビン)	5/19

【婦人会】

八幡南口(紙・布)	5/10
〃(缶・ビン)	4/26、5/10・24

燃やすごみ 5/5=火・木・土曜日
収集地区のみ収集。
4/30、5/3・4は収集しません。

資源物(ビン・カン・紙・布)、燃やさないごみ、有害、危険ごみ、粗大ごみ
4/30、5/3・4・5全て収集しません。
(一部の集団資源回収は除きます)

【プラスチック製容器包装類】
4/30=月曜日、5/3=木曜日、5/4=金曜日、5/5=土曜日収集地区のみ収集。

連休中の「資源物とごみ」の収集

●4月30日(月)は、「プラスチック製容器包装類」月曜収集地区のみ収集があります。その他「資源物とごみ」の収集は休みです。

市職員募集

平成25年4月1日採用の職員採用試験を実施します。今年、右記のとおり、受験資格及び募集時期に変更がありますので、受験申し込みの際は、ご注意ください。なお、本紙3月17日号で「6月実施予定」とお知らせした一般行政職初級試験は、9月実施に変更になりました。詳しくは、市公式Webサイトをご覧ください。

昨年度からの変更点

1. 一般行政職(大学卒業)の年齢上限が26歳から28歳に変更
2. 一般行政職(年齢・学歴制限撤廃【事務】)の試験は9月に実施予定※決まり次第、市公式Webサイト等でお知らせします

募集内容

区分	職種	受験資格
一般行政職	年齢・学歴制限撤廃	昭和28年4月2日以降に生まれた方で義務教育課程以上を修了した方、または平成25年3月までに修了見込みの方(平成25年4月1日現在で59歳までの方)
	大学卒業	昭和59年4月2日から平成3年4月1日までに生まれた方で学校教育法に基づく大学(短期大学を除く)を卒業した方、または平成25年3月までに修了見込みの方(平成25年4月1日現在で22歳から28歳までの方)

受験料 1,000円(郵便振替) 一次試験 6月24日(日)／千葉商科大学
 受験案内配布 ①人事課(3階)、②総務課(2階)、南行徳市民センター、大柏出張所、市川駅行政サービスセンター(土曜日可)で5月16日(水)まで配布
 ※土・日曜日、祝日を除く ※郵送での受験案内配布も行っています
 申込書を4月23日(月)～5月16日(水)(消印有効)に人事課へ郵送※受け付けは郵送のみ
 問合せ 334-1102 人事課

火おこし指導員養成講座

受講後は、ボランティア指導員として考古博物館の行事などで活躍できます。
 6月16日、10月20日、いずれも第3土曜日と10月7日(日)午後2時～4時
 考古博物館ほか
 5人
 373-2202 同館

長田谷津散策会

長田谷津(大町自然観察園)の四季折々の風景を楽しみます。
 5月5日(祝)午前10時(動物園券売所前集合)～11時30分※荒天中止
 339-0477 自然博物館

考古学教室 「勾玉をつくろう」

やわらかい石を磨いて勾玉をつくりまわす。汚れてもよい服装でお越しください。
 4月29日(祝)30日(月)、5月3日(祝)6日(日)、各日、午前10時～午後2時から
 考古博物館
 各先着10人
 3000円
 373-2202 同館

縄文学習指導員養成講座

縄文時代の人々の暮らしについて学び、受講後は、ボランティア指導員として考古博物館の行事などで活躍できます。
 6月16日、10月20日、いずれも第3土曜日、午前10時～正午
 考古博物館 堀之内貝塚ほか
 先着5人
 373-2202 同館

普通救命講習Ⅰ・Ⅱ

異物除去法、AEDを使用した心肺蘇生法を学びます。修了者には修了証を発行します。※普通救命講習Ⅰは成人、Ⅱは小児・乳児に対する心肺蘇生法
 普通救命講習Ⅰ 5月9日(水)②5月27日(日)③5月15日(日) 普通救命講習Ⅱ 5月15日(日) 普通救命講習Ⅲ 5月15日(日)
 4月29日(祝)午前10時(観

募集

湿地の環境整備を
 お手伝いいただける方
 学芸員と一緒に、長田谷津(大町自然観察園)の環境整備作業を行います。初参加の方は要事前問い合わせ。
 4月29日(祝)午前10時(観

外傷に対する応急手当講習

応急手当の目的及び重要性、止血法などを学び、修了者には修了証を発行します。
 5月22日(火)午前9時～正午
 消防局
 市内在住・在勤・在学の中学生以上の方、30人
 動きやすい服装・筆記用具
 4月23日(月)から333-2111 救急課※平日の午前9時～午後5時

菅平高原いちかわ村

～信州の春を満喫しませんか～

春の特別企画

コース
【1日目】JR上田駅温泉口集合(午前11時10分発)→別所温泉(自由行動・昼食)→上田城(自由行動)→いちかわ村(午後4時45分着)
【2日目】いちかわ村(午前9時30分発)→善光寺(午前11時着・解散)
 5月19日(土)～6月16日(土)※期間中いちかわ村に月・木・土曜日泊の利用者限定
 先着28人※申し込みは1人から可、催行は2人から
 利用料金

個室	大人・高校生2,400円	小・中学生900円
大部屋	大人・高校生1,200円	小・中学生450円
食事	朝400円、夜850円	

※送迎以外は実費負担。食事以外は別途消費税あり
 申込 直接または334-1657 生涯学習振興課
 ※利用日の4日前までに予約・料金先払い
 ※宿泊人数は、料金の支払いまでに確定してください。なお、利用日3日前からのキャンセルはキャンセル料が発生します。

7月～9月 広報いちかわ 広告募集

掲載料
 コマ(タテ84mm×ヨコ57.5mm)を1回掲載した場合
 ●1号広告(第1週号/4色)..... 50,000円
 ●2号広告(第3週号/2色、特色の指定は不可)..... 30,000円
 ★2～4コマ分を1広告として掲載することもできます(掲載料はコマ数分必要)。
 今回募集するのは...
【1号広告】7月7日号、8月4日号、9月1日号の8面下段
【2号広告】7月21日号、8月18日号、9月15日号の5面左側
 申込期間:4月23日(月)～5月11日(金)
 午前8時45分～午後5時(土・日曜日、祝日は除く)
 ※6回分をこの期間に一括して受け付けます。

<申し込み方法>
 以下の書類を上記期間中に広報広聴課へ提出してください。
 1. 広告掲載申込書(広報広聴課または市公式Webサイトで入手できます)
 2. 広告の原稿案(紙)
 3. 広告に関する事業の説明書
 ★複数回の掲載申し込みもできます。
 ※詳しくは市公式Webサイトをご覧ください。☎334-1106 広報広聴課

野草の名札付けをお手伝いいただける方

学芸員と一緒に、長田谷津(大町自然観察園)の野草に名札を付けます。車をご利用の方は、要事前問い合わせ。
 5月6日(日)午前10時(観賞植物園入口集合)～正午
 ※荒天中止
 339-0477 自然博物館

友好都市への派遣高校生

三千年有余の歴史を持つ友好都市(中国四川省樂山市)へ派遣する高校生を募集します。楽山大仏や峨眉山という二つの世界遺産を持つ同市でホームステイや現地の高校生との交流を行い、友好都市の歴史や文化を体験します。
 派遣期間 8月7日(火)～16日(木)
 市内在住の高校生、10人※学校は市外でも可。選考試験あり
 15万円(予定)
 5月18日(金)までに申込書を国際交流協会へ直接郵送(〒272-0021 八幡2

締結50周年記念 「姉妹都市ガーデナ市とアメリカ横断の旅」

滞在中は市長を団長とする市公式親善代表団と共に、記念行事や現地市民との交流事業に参加するほか、ナイアガラの滝や、自由の女神などのニューヨークの名所を観光します。
 旅行期間 7月9日(月)～16日(祝)
 行程 成田→ロサンゼルス→ガーデナ→ナイアガラ(カナダ)→ニューヨーク→成田
 ↓ニューヨーク→成田
 最小催行人数20人
 約42万円(全食事付き、空港諸税、燃油付加運賃含む)
 5月31日(木)までに申込書を国際交流協会へ直接郵送(〒272-0021 八幡2の4の8八幡市民談話室6階)またはFAX332-0101 ※募集要項と申込書は同会(八幡市民談話室6階)・国際交流課(いちかわ情報プラザ2階)で配布
 332-0100 同協会(国際交流課)

の4の8八幡市民談話室6

の4の8八幡市民談話室6階)・国際交流課(いちかわ情報プラザ2階)で配布
 332-0100 同協会(国際交流課)

排水側溝清掃

自治町会・個人の自主的な清掃活動です。協力ください。協力していただければ、泥土の回収は市で回収致します。●泥土の回収は、清掃日直後の月曜日か火曜日(清掃日が月火曜日の場合はその週)に伺います。●一般ゴミ(一般廃棄物等)は回収致しません。●不定期(臨時)に側溝清掃する場合、ご連絡ください。(道路安全課)

月日	曜日	清掃地域
5/29	火	市川4(根本)・北方2、本北方1の部(北方中央)
5/28	月	本北方2、本北方3、本北方3、若宮2
5/27	日	若宮3(上町)香取(全)・行徳駅前3、4
5/26	土	日祝祝
5/25	金	日祝祝
5/24	木	日祝祝
5/23	水	日祝祝
5/22	火	日祝祝
5/21	月	日祝祝
5/20	日	日祝祝
5/19	土	日祝祝
5/18	金	日祝祝
5/17	木	日祝祝
5/16	水	日祝祝
5/15	火	日祝祝
5/14	月	日祝祝
5/13	日	日祝祝
5/12	土	日祝祝
5/11	金	日祝祝
5/10	木	日祝祝
5/9	水	日祝祝
5/8	火	日祝祝
5/7	月	日祝祝
5/6	日	日祝祝
5/5	土	日祝祝
5/4	金	日祝祝
5/3	木	日祝祝
5/2	水	日祝祝
5/1	火	日祝祝
4/30	月	日祝祝
4/29	日	日祝祝
4/28	土	日祝祝
4/27	金	日祝祝
4/26	木	日祝祝
4/25	水	日祝祝
4/24	火	日祝祝
4/23	月	日祝祝
4/22	日	日祝祝

いちかわ
緑
フェスティバル

4/29祝
午前11時～午後2時

場 大町レクリエーションゾーン内
バラ園、観賞植物園

問 ☎338-1960

市川緑フェスティバル実行委員会
(動植物園内)

市内でも特に緑が多く残る大町動植物園周辺。その一角にあるバラ園と鑑賞植物園で、家族がそろって緑に親しむ「いちかわ緑フェスティバル」が開催されます。様々なイベントが行われ、小さな子どもからお年寄りまでの幅広い世代が、春の日差しの中楽しいひと時を過ごすことができます。ご家族や趣味の仲間と一緒においでください。



イベント1

大町産掘りたてタケノコで調理したタケノコ汁の無料配布(先着200人)



イベント2

旬のタケノコご飯の無料配布(先着200人)



イベント3

地域の竹を生かした親子竹細工教室

イベント4

地域の竹を生かした手作りゲームわなげ大会(景品)地元施設無料利用券など



イベント5

掘り立てタケノコの販売

イベント6

母の日プレゼント用カーネーション鉢の販売

イベント7

いい農園による花・野菜・ハーブ苗の販売

イベント8

NHK趣味の園芸でおなじみ須和田農園による洋らんの展示(観賞植物園内)

交通案内

- JR本八幡駅から京成バス
動植物園行きで「終点」下車すぐ(土・日曜日のみ運行)・大町駅行きで「駒形」下車 徒歩15分・市川営業所行きで「大野町4丁目」下車 徒歩10分
- 京成線八幡駅から
JR本八幡駅からの上記の京成バスを利用できます。
- JR市川大野駅から
JR本八幡駅からの上記の京成バスを利用できます。
- 北総線大町駅から
大町公園を通過して徒歩25分
◆駐車場 500台 有料(500円/1日)



その他わくわくイベントが盛りだくさん。お楽しみに!

e-モニター制度に登録を

インターネットや電子メールを活用することで、登録者のみなさんへアンケートや情報を発信して、市民の声を市政に反映するコミュニケーション制度です。平成24年3月末現在の会員数は6,109人です。
人 16歳以上で、インターネット及び電子メール(携帯電話を含む)の使用が可能な方



QRコード対応携帯電話はこちらから

登録方法 (通信料がかかります)

- ◎パソコンから
<http://www.e-moni.city.ichikawa.chiba.jp>
- ◎携帯電話から
em@e-moni.city.ichikawa.chiba.jp
に空メールを送信し、返信されたURLにアクセス

問 ☎393-6530 eモニ事務局 (情報政策課内)

手話奉仕員養成講座

A 入門課程

日 6月13日～11月28日 毎週水曜日、午後6時45分～8時45分(講座23回、課外活動4回)
場 行徳公民館
人 初めて手話を学ぶ方で、聴覚障害者の福祉に理解を持ち、将来、聴覚障害者の社会参加などを支援する手話通訳者として活動しようとしている方、書類選考で20人
¥ 1,200円程度(テキスト代)

B 基礎課程

日 6月1日～平成25年1月18日 毎週金曜日、午前10時～正午(講座30回、課外活動4回)
場 市川教育会館
人 手話奉仕員養成講座入門課程(厚生労働省のキャリアラムに沿った講座)を修了された方、若干名
¥ 1,500円程度(テキスト代)

市民手話教室

日 7月7日～10月27日 毎週土曜日、午前10時～正午(全15回)
場 勤労福祉センター
人 手話に興味のある方、抽選で20人
¥ 1,000円程度(テキスト代)

申込復はがきに受講希望講座名・住所・氏名・年齢・電話番号・Aのみ次のアンケートの回答番号(①手話通訳者を目指したい②手話通訳者になるかどうか未定)・申し込みの理由(200字程度)・Bのみ入門課程修了年(または他の講座名)を書き、4月28日(土)まで(消印有効)に障害者支援課(〒272-8501※住所不要)
※全講座受講できる市内在住・在勤の方を対象
問 ☎334-1168, FAX335-2030 障害者支援課

医師の同意に基づき、
健康保険が使える、
出張マッサージです。

【TEL】0120-978-531

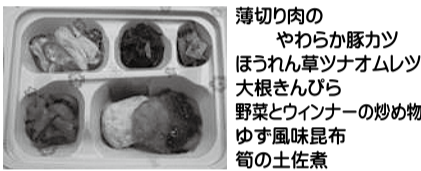
【営業日】月～土
(9時～18時)

【ホームページ】
http://www.ss.konan.co.jp/

らいふマッサージ治療院
市川店

安心安全・美味しい！
ご高齢者のお食事、お任せください。

◆4月普通食メニュー例◆



薄切り肉の
やわらか豚カツ
ほうれん草ツナオムレツ
大根きんぴら
野菜とウインナーの炒め物
ゆず風味昆布
筍の土佐煮

管理栄養士がメニューを作成しています。
日替メニューの他、月1回の行事食や丼物も！

- ◆安否確認 OK ◆1食からお届け
- ◆土日も配達 ◆昼・夕2回
- ◆刻み食・お粥 対応 1食 ¥577 から

高齢者専門宅配弁当 (営業時間：8時～17時)
宅配クック 1.2.3 中山店
【TEL】0120-959-580

ぜひ無料試食をお申込み下さい。

ベスト補聴器センター

市内で唯一の認定補聴器専門店



自宅療養・入院中・高齢者施設入居など
ご来店できない方、無料出張いたします。

市川市八幡 1-16-2 ☎(047) 335-5722
市川市役所正面・駐車場あります

緊急情報が登録先に
メール情報
配信サービス

下記のURLから
登録いただくと、市
川市の災害時の
緊急情報や大気
中の放射線量情
報などを知ることが
できます。



info@city.ichikawa.chiba.jp
または右記のQRコードから空メール
を送信し、送られてくるメールに記載さ
れているURLをクリックしてください。配
信項目は、登録後に変更できます。メ
ールの受信には通信料がかかります。
☎334-1106 広報広聴課

講座に参加して知識を深めよう



放射線に関する市民講座「放射線による健康への影響について」

(食品に由来する内部被ばくと新基準値)

市民のみなさんに放射能に関する正しい知識や健康への影響を知ってもらうため、放射線医学総合研究所の石原弘氏(5月18日)と田嶋克史氏(5月25日)を講師に迎え、市民向けの講演会を開催します。

放射能や放射線に関する基礎的な知識や内部被ばくに関する講演に加え、質疑応答のコーナーも設ける予定です。お誘い合わせのうえ、ご来場ください。

【会場】①5月18日/メディアパーク市川2階グリーンスタジオ②25日/行徳文化ホールI&I、いずれも金曜日午後1時30分～3時30分
【参加】①先着200人②先着600人※予約不要。当日直接会場へ
☎704-0007 放射能対策課

市川歴史カレッジ公開講演会「古代人のお宅拝見」

竪穴建物研究の第一人者である桐生直彦氏(多摩市立図書館)を招き、国際博物館の日(5月18日)を記念して開催します。講演会の主な内容は、かまど普及以降の竪穴建物についてです。

【日時】5月19日(土)午後2時～4時
【会場】メディアパーク市川2階グリーンスタジオ
【参加】200人
【費用】400円※郵送申し込みの場合、指定の口座に郵

便振り替えて納付

【申し込み】①考古博物館受付で直接申し込み②往復はがきに「古代人のお宅拝見」住所・氏名・電話番号・返信用のあて先を書き、5月17日(木)必着で考古博物館(〒272-0837 堀之内2の26の1)
☎373-2202 考古博物館

いちかわ市民アカデミー講座

昭和学院短期大学、千葉商科大学、和洋女子大学の各教室で、現代社会の課題や地域に即した身近な問題をテーマに講座を行います。

【日程】6月～平成25年2月(全10回、受講時間1回90分)

【開催場所と講座内容】

- ①昭和学院短期大学(東菅野2の17の1)「心豊かに生きるくみつめなおす」
- ②千葉商科大学(国府台1の3の1)「市川学(その2)―市川の人 過去・現在・未来―」
- ③和洋女子大学(国府台2の3の1)「響きあうパワー」

【市内在住・在勤・在学の方、①②③各70人】

【費用】4,000円(名札代含む)※材料費などがある場合は実費負担

【申し込み】往復はがきに住所・氏名(ふりがな)・生年月日・年齢・性別・電話番号・FAX番号・勤務先または学校名第1・2希望までの大学名・返信用のあて先を書き、5月7日(月)必着で生涯学習振興課(〒272-8501 ※住所不要)※抽選結果は、5月16日(水)までお知らせします
※詳しくは生涯学習振興課などで配布のパンフレットまたは市公式Webサイトをご覧ください
☎334-1657 生涯学習振興課

子育て応援! チーパスの店 募集

千葉県では7月から、中学生以下の子どもがいる家庭を対象に、協賛店でのカードの提示で割引などのサービスを受けられる「子育て応援!チーパス事業」を開始します。これに伴い、子育て家庭に優しいお店として、商品の割引やポイントサービス、おむつ交換場所の提供などに協力いただける事業者を募集しています。詳しくは千葉県ホームページをご覧ください。



●協賛事業者になると…

- ・協賛ステッカーや協賛ポスターを店頭掲示することで「子育てを応援する事業者」としてPRできます。
- ・お店の情報が、専用のホームページなどにより県民に広く周知されます。
- ・協賛ステッカーや協賛ポスターなどの画像を、広告宣伝などに利用できます。

【申し込み】県専用ホームページの入力フォームまたはメール・FAX・郵送にて随時受け付け

☎043-223-2317 県児童家庭課、☎334-1177 市子育て支援課

●協賛事業者になるには…

子育て家庭に提供するサービス内容を独自に設定し県へ申し込み。

<サービス内容の例>

- ・商品代や飲食代、サービス料などの割引
- ・ポイントサービス
- ・景品の提供
- ・預金やローン金利の優遇
- ・優待
- ・授乳やおむつ交換場所の提供

市赤十字奉仕団による パパ・ママ救急法スクール受講者募集

事故やけがの応急手当など、子どもに万が一のことが起きた場合に適切な処置ができるよう、実技を交えて学びます。受講者には後日案内を送付します。

日 6月23日(土)午後1時～3時
場 勤労福祉センター
人 子育てをしている市内在住の方、抽選で20組※父親または母親のみの受講も可
料 1家族につき100円(保険料)

往復はがきに住所・参加者全員の氏名(ふりがな)・電話番号・返信用のあて先を書き、5月7日(月)まで(消印有効)に福祉事務所(〒272-8501※住所不要)「パパ・ママ救急法スクール」係※託児を希望する場合は子どもの名前(ふりがな)・性別・受講時の年齢も書いてください

赤十字活動資金へのご協力をお願いします
日本赤十字社は、みなさんから寄せいただく活動資金によって支えられ、国内の災害時の救護をはじめ、国際救護活動・血液事業・ボランティアの育成など、さまざまな人道的活動を行っています。温かいご支援とご協力をお願いします。

資金募集期間 5月1日(火)～6月30日(土)
問 ☎334-1176福祉事務所

講座・催し

はるかぜえほんの会

4月23日の「はるかぜえほんの会」にちなみ、いつものえほんの会よりも本の種類を増やし、読み聞かせを行います。

日 4月26日(木)午後3時30分～4時※申し込み不要。開始5分前までに直接会場に集合

場 中央図書館内(こどもとしゃかん)

人 3歳以上の子ども

問 ☎320・3346中央図書館内(こどもとしゃかん)

絵手紙教室と介護者の集い

日 5月21日(月)午後1時30分～3時30分

場 いきいきセンター南行徳

問 ☎359・2211香取在宅介護支援センター(地域福祉支援課)

視覚障害者点字講習会

日 5月10日・24日、いずれも木曜日午前10時～正午

場 八幡市民談話室

問 ☎337・6999視覚障害者福祉会(飯作)(障害者支援課)

高年齢者グラウンドゴルフ大会(個人戦)

用具のない方には貸し出しを行います。

朗読ボランティア養成講座

朗読ボランティア養成講座

日 5月9日(水)午後1時30分

場 中央図書館

人 録音図書や制作に関心があり、朗読ボランティアとして水曜日活動できる方20人

木曜日に活動できる方20人

問 ☎080・3446・3351市川点訳朗読友の会(船越)(広報広聴課)

介護予防教室

介護予防教室

家庭で椅子に座って手軽にできる筋力アップのための運動を行います。

日 5月15日～7月31日の毎週火曜日午後2時～4時

場 市川市医師会館(真間1の9の10)

人 全12回参加できる方、25人

問 ☎700・5139地域包括支援センターあしん市川駅前(地域福祉支援課)

高齢者グラウンドゴルフ大会(個人戦)

用具のない方には貸し出しを行います。

日 6月6日(水)午前10時(受け付けは午前9時30分から)

※雨天時は6月7日(木)に延期

場 スポーツセンター

デイキャンプ お父さんの作ったカレーを食べよう

日 5月27日(日) 午前10時～午後2時

場 少年自然の家

人 2歳～就学前の子どもとその親、抽選で20組

料 1家族800円

往復はがき(1家族1枚、重複申し込みは無効)に「デイキャンプ申し込み」・住所・参加者全員の氏名(ふりがな)・年齢・電話番号・返信用のあて先を書き、5月7日(月)必着で子育て支援課すこやか応援隊(〒272-8501※住所不要)

問 ☎334-1069同課すこやか応援隊



▲家族で味わうお父さんの手作りカレー

消費生活相談

市役所をかたる不審な電話にご注意を

Q 事例

市役所の職員を名乗る者から電話があり、「医療費の還付がある」と言われたためATM(現金自動出入機)を操作したが、市役所に確認したところ、詐欺だとわかった。

A アドバイス

このケースは、還付金等詐欺と言えます。市役所が還付などのためにATMの操作をお願いすることは一切ありません。税務署や市役所等を名乗り、「還付金がある」と言って、還付手続きを指示するふりをしながら実は犯人の口座にお金を振り込ませるのです。

不審な電話から身を守るためには、ナンバーディスプレイで相手の電話番号を確認する、日中1人でいるときはなるべく電話に出ず留守番電話にしておく、家族間で振り込み詐欺の被害の防ぎ方について話し合っておくなどの対策をしておきましょう。

このような電話があったら、振り込む前に消費生活センターや警察にご相談ください。万が一振り込んでしまったら、警察や振り込んだ口座がある金融機関に届け出をしてください。

消費生活センター ☎334-0999
受付日時:月～金曜日午前10時～午後4時
※第2・4土曜日は電話相談のみ
行徳支所市民相談室 ☎359-1121
受付日時:第2・4火曜日
午前10時～正午・午後1時～4時

善意の花園

ご寄付いただき、ありがとうございました。
市川市[3月分・敬称略]
【金員】◎中山馬主協会(300万円)◎H・N(10,000円)

愛の献血

献血はちょっとした勇気と優しさ
日 4月29日(祝) 5月6日(日)
午前10時～11時45分
午後1時～4時30分
場 ニッケコルトンプラザ(保健医療課)

スポーツ広場

ドッジボールやプリズムボール、スピードボールなどのスポーツを楽しめます。

日 5月9日(水)午後2時～4時

場 相之川こども館

※当日直接会場へ

人 小学生以上の方

物 上履き、水筒

問 ☎356・7381同館

「ねりんピック宮城・仙台2012」

一般公募種目への参加選手募集

日 10月12日(金)～16日(火)

募集種目 ゴルフ

人 県内(千葉市を除く)在住の60歳以上(昭和28年4月1日以前生まれ)の方

日 5月31日(木)までに高年齢者支援課で配布する申込書と健康調査票に必要事項を書き、直接同課

問 ☎043・223・2346千葉県健康福祉部健康福祉指導課(援護恩給室)(福祉事務所)

戦没者慰霊巡拝への参加者募集

ご希望の方は早めにお問い合わせください。

派遣地域 硫黄島、フィリピンなど

日 7月上旬～平成25年3月上旬

人 関係遺族の方

問 ☎043・223・2346千葉県健康福祉部健康福祉指導課(援護恩給室)

身体障害者相談員によるなんでも相談

日 4月25日(水)午前10時～午後3時

場 南行徳市民談話室

人 10人

問 ☎334・1168障害者支援課

相談

障害者のピアカウンセリング

障害のある相談員が障害者の方の相談に応じます。肢体不自由・視覚障害・聴覚障害の

問 ☎043・223・2346千葉県健康福祉部健康福祉指導課(援護恩給室)

問 ☎043・223・2346千葉県健康福祉部健康福祉指導課(援護恩給室)

問 ☎043・223・2346千葉県健康福祉部健康福祉指導課(援護恩給室)

問 ☎043・223・2346千葉県健康福祉部健康福祉指導課(援護恩給室)

問 ☎043・223・2346千葉県健康福祉部健康福祉指導課(援護恩給室)

問 ☎043・223・2346千葉県健康福祉部健康福祉指導課(援護恩給室)

問 ☎043・223・2346千葉県健康福祉部健康福祉指導課(援護恩給室)

問 ☎043・223・2346千葉県健康福祉部健康福祉指導課(援護恩給室)

問 ☎043・223・2346千葉県健康福祉部健康福祉指導課(援護恩給室)

骨密度測定「骨ス力御免!」

9歳から測定できます

日程	会場
5月20日(日)	健康増進センター
5月29日(火)	健康増進センター
6月11日(月)	南行徳保健センター

問診、超音波測定(かかと)、結果説明、骨粗しょう症予防のための集団指導(所要70分程度)。※応募数により午前と午後の変更あり。

人 9～80歳の方(小学生以下は保護者同伴) ※測定時に身長と体重を記入。

料 200円

往復はがきに希望日の午前または午後(第2希望まで)と、住所・氏名(ふりがな、連名可)・生年月日・性別・電話番号、返信用のあて先を書き、4月30日(月)まで(消印有効)に健康増進センター(〒272-0021八幡2-15-10パティオビル8階)

問 ☎334-2311健康増進センター

保健ガイド

お知らせ

県民が集う「看護の日」

県民が集う「看護の日」
血圧測定・体脂肪測定・健康相談・肺年齢チェック・手洗い・チエーカーを行います。
日 5月12日(土)午前11時～午後3時
場 中央図書館
☎043・245・0025
千葉県看護協会(健康支援課)

千葉いのちの電話公開講座 相談ボランティア養成講座

詳しくはお問い合わせください。
日 5月26日～6月30日(いずれも土曜日(全5回))
¥12,000円
☎043・222・4322
千葉いのちの電話(健康支援課)

うつ心の心配相談

うつかもしれないと悩むご本人及び家族の方の相談(予約制)。
場 保健センター、南行徳保健センター
◆地域担当

自死遺族相談

精神保健福祉士が相談に応じます(予約制)。
場 保健センター
◆地域担当

予防接種

BCG 生後3月から生後6月までの間
三種混合 生後3月から9月までの間
麻しん風しん混合(MR) 1期Ⅱ生後12月から生後24月までの間、2期Ⅱ平成18年4月2日～平成19年4月1日生まれ、3期Ⅱ平成11年4月2日～平成12年4月1日生まれ、4期Ⅱ平成6年4月2日～平成7年4月1日生まれ※3・4期の対象者であっても平成20・21年度に接種が済んでいる方は除く

日本脳炎 1期Ⅱ生後6月

保健センター 南行徳保健センター

〒272-0023 南八幡4の18の8
〒272-0138 南行徳1の21の1
☎3359・8785 FAX3359・8761

から90月に至るまでの間(標準3歳から)、2期Ⅱ9歳以上13歳未満※平成7年6月1日～平成19年4月1日生まれの方で1期・2期の接種が終わっていない方は接種可能
二種混合(ジフテリア・破傷風) 11歳以上13歳未満
おたふくかぜ 生後12月から90月に至るまでの間※1,400円の自己負担。送付される予防票が必要
ヒブ 生後2月から60月に至るまでの間
小児用肺炎球菌 生後2月から60月に至るまでの間
子宮頸がん ①平成8年4月2日生まれ～平成12年4月1日生まれ、②平成7年4月2日生まれ～平成8年4月1日生まれ、③平成8年4月1日生まれ～平成24年3月31日まで、④平成24年3月31日までに1回目または2回目が終了している方
◆予防担当

身体の中から若返ろう 生活習慣改善講座

高血圧について知識を深め、生活習慣改善のポイントを学びます。1日目は医師の講義・運動実技・生活改善のポイント、2日目は塩分チェック・適塩のコツについて学びます。
日 5月29日(火)・6月11日(月)いずれも午後1時10分(受け付けは午後1時から)～4時※2日目だけの参加は不可
場 保健センター
◆地域担当

赤ちゃん

離乳食(1回食)の進め方の話、作り方の実演と試食。
日 5月30日(水)／保健センター②5月23日(水)／南行徳保健センター、いずれも午後1時～2時と午後2時25分～3時25分
4～6カ月児の保護者、①先着25人②先着18人
◆地域担当

赤ちゃん

離乳食(1回食)の進め方の話、作り方の実演と試食。
日 5月30日(水)／保健センター②5月23日(水)／南行徳保健センター、いずれも午後1時～2時と午後2時25分～3時25分
4～6カ月児の保護者、①先着25人②先着18人
◆地域担当

身長・体重測定と授乳、離乳食、子育てなどの相談※保健センターと南行徳保健センターのみ歯科相談あり
◆地域担当

食、子育てなどの相談※保健センターと南行徳保健センターのみ歯科相談あり
◆地域担当

食、子育てなどの相談※保健センターと南行徳保健センターのみ歯科相談あり
◆地域担当

母親・両親学級

妊娠中の過ごし方、お産の経過、もく浴実習など。※母親学級、両親学級の重複受講不可
◆地域担当

赤ちゃん

離乳食(1回食)の進め方の話、作り方の実演と試食。
日 5月30日(水)／保健センター②5月23日(水)／南行徳保健センター、いずれも午後1時～2時と午後2時25分～3時25分
4～6カ月児の保護者、①先着25人②先着18人
◆地域担当

赤ちゃん

離乳食(1回食)の進め方の話、作り方の実演と試食。
日 5月30日(水)／保健センター②5月23日(水)／南行徳保健センター、いずれも午後1時～2時と午後2時25分～3時25分
4～6カ月児の保護者、①先着25人②先着18人
◆地域担当

身長・体重測定と授乳、離乳食、子育てなどの相談※保健センターと南行徳保健センターのみ歯科相談あり
◆地域担当

食、子育てなどの相談※保健センターと南行徳保健センターのみ歯科相談あり
◆地域担当

会場	日程	受付時間		申し込み
		相談あり	測定のみ	
大野公民館	5/10(木)	10:00～10:40	11:00	保健センター
信篤公民館	5/17(木)		11:30	
市川公民館	5/24(木)	10:00～10:40		南行徳保健センター
保健センター	5/25(金)			
南行徳保健センター	5/11(金)		★	
南行徳保健センター	5/25(金)			

★のついた日は「歯科相談」「測定のみ」はありません

赤ちゃん

離乳食(1回食)の進め方の話、作り方の実演と試食。
日 5月30日(水)／保健センター②5月23日(水)／南行徳保健センター、いずれも午後1時～2時と午後2時25分～3時25分
4～6カ月児の保護者、①先着25人②先着18人
◆地域担当

赤ちゃん

離乳食(1回食)の進め方の話、作り方の実演と試食。
日 5月30日(水)／保健センター②5月23日(水)／南行徳保健センター、いずれも午後1時～2時と午後2時25分～3時25分
4～6カ月児の保護者、①先着25人②先着18人
◆地域担当

赤ちゃん

離乳食(1回食)の進め方の話、作り方の実演と試食。
日 5月30日(水)／保健センター②5月23日(水)／南行徳保健センター、いずれも午後1時～2時と午後2時25分～3時25分
4～6カ月児の保護者、①先着25人②先着18人
◆地域担当

身長・体重測定と授乳、離乳食、子育てなどの相談※保健センターと南行徳保健センターのみ歯科相談あり
◆地域担当

食、子育てなどの相談※保健センターと南行徳保健センターのみ歯科相談あり
◆地域担当

会場	日程	受付時間	問い合わせ	
			保健センター	南行徳保健センター
大野公民館	5/10(木)	13:15～13:45		
信篤公民館	5/17(木)			
市川公民館	5/24(木)	9:40～10:00		
保健センター	5/25(金)			
南行徳保健センター	5/11(金)			
南行徳保健センター	5/25(金)			
妙典子育て支援センター	5/18(金)			

赤ちゃん

離乳食(1回食)の進め方の話、作り方の実演と試食。
日 5月30日(水)／保健センター②5月23日(水)／南行徳保健センター、いずれも午後1時～2時と午後2時25分～3時25分
4～6カ月児の保護者、①先着25人②先着18人
◆地域担当

赤ちゃん

離乳食(1回食)の進め方の話、作り方の実演と試食。
日 5月30日(水)／保健センター②5月23日(水)／南行徳保健センター、いずれも午後1時～2時と午後2時25分～3時25分
4～6カ月児の保護者、①先着25人②先着18人
◆地域担当

赤ちゃん

離乳食(1回食)の進め方の話、作り方の実演と試食。
日 5月30日(水)／保健センター②5月23日(水)／南行徳保健センター、いずれも午後1時～2時と午後2時25分～3時25分
4～6カ月児の保護者、①先着25人②先着18人
◆地域担当

身長・体重測定と授乳、離乳食、子育てなどの相談※保健センターと南行徳保健センターのみ歯科相談あり
◆地域担当

食、子育てなどの相談※保健センターと南行徳保健センターのみ歯科相談あり
◆地域担当

対象	保健センター	南行徳保健センター
赤ちゃん(10～11カ月児)はじめての歯ブラシみがき	5/9(水)・23(水) 午前10時	5/16(水)・30(水) 午前10時
2歳児 しあげみがきとぶくぶくうがい	5/8(火) 午前9時30分	5/15(火) 午前9時30分
3～4歳児 歯みがきチェック	5/18(金) 午後3時15分	5/24(木) 午後3時15分

赤ちゃん

離乳食(1回食)の進め方の話、作り方の実演と試食。
日 5月30日(水)／保健センター②5月23日(水)／南行徳保健センター、いずれも午後1時～2時と午後2時25分～3時25分
4～6カ月児の保護者、①先着25人②先着18人
◆地域担当

赤ちゃん

離乳食(1回食)の進め方の話、作り方の実演と試食。
日 5月30日(水)／保健センター②5月23日(水)／南行徳保健センター、いずれも午後1時～2時と午後2時25分～3時25分
4～6カ月児の保護者、①先着25人②先着18人
◆地域担当

赤ちゃん

離乳食(1回食)の進め方の話、作り方の実演と試食。
日 5月30日(水)／保健センター②5月23日(水)／南行徳保健センター、いずれも午後1時～2時と午後2時25分～3時25分
4～6カ月児の保護者、①先着25人②先着18人
◆地域担当

身長・体重測定と授乳、離乳食、子育てなどの相談※保健センターと南行徳保健センターのみ歯科相談あり
◆地域担当

歯

歯科衛生士による歯みがきレッスン

歯科疾患予防に関する内容の講話、作文を募集します。
【1】8020運動普及標語
①成人の部(市内在住・在勤の方)②小学生の部(市内在学の方)③中学生の部(市内在学の中学生)
【2】8020運動普及作文
①5月31日(木)までに、①はがきか封書で保健センターへ、②③各学校へ(私立学校通学の方は保健センターへ)
④400字詰原稿用紙5枚以内(縦書き)に題名・住所・氏名・年齢性別・職業・電話番号を書いて、保健センターへ郵送
※応募者名や作品は、作品一覧として公開する場合があります
【1】【2】いずれも、市で第1位の方を県へ推薦します
◆歯科担当

歯科疾患予防に関する内容の講話、作文を募集します。
【1】8020運動普及標語
①成人の部(市内在住・在勤の方)②小学生の部(市内在学の方)③中学生の部(市内在学の中学生)
【2】8020運動普及作文
①5月31日(木)までに、①はがきか封書で保健センターへ、②③各学校へ(私立学校通学の方は保健センターへ)
④400字詰原稿用紙5枚以内(縦書き)に題名・住所・氏名・年齢性別・職業・電話番号を書いて、保健センターへ郵送
※応募者名や作品は、作品一覧として公開する場合があります
【1】【2】いずれも、市で第1位の方を県へ推薦します
◆歯科担当

赤ちゃん

離乳食(1回食)の進め方の話、作り方の実演と試食。
日 5月30日(水)／保健センター②5月23日(水)／南行徳保健センター、いずれも午後1時～2時と午後2時25分～3時25分
4～6カ月児の保護者、①先着25人②先着18人
◆地域担当

赤ちゃん

離乳食(1回食)の進め方の話、作り方の実演と試食。
日 5月30日(水)／保健センター②5月23日(水)／南行徳保健センター、いずれも午後1時～2時と午後2時25分～3時25分
4～6カ月児の保護者、①先着25人②先着18人
◆地域担当

赤ちゃん

離乳食(1回食)の進め方の話、作り方の実演と試食。
日 5月30日(水)／保健センター②5月23日(水)／南行徳保健センター、いずれも午後1時～2時と午後2時25分～3時25分
4～6カ月児の保護者、①先着25人②先着18人
◆地域担当

身長・体重測定と授乳、離乳食、子育てなどの相談※保健センターと南行徳保健センターのみ歯科相談あり
◆地域担当

急病診療・ふれあいセンター

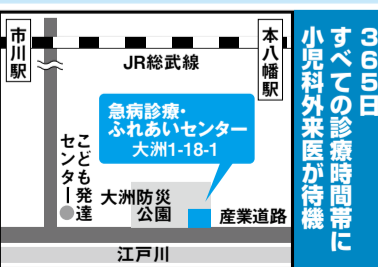
365日 小児科外来医が待機

急病診療所 ☎377-1222
月～金曜日〔内科・小児科〕……………午後8時～11時
土曜日〔内科・小児科・外科〕……………午後8時～11時
日曜日・祝日〔内科・小児科・外科〕……………午前10時～午後5時、午後8時～11時

休日急病等歯科診療所 ☎377-8888
日曜日・祝日……………午前10時～午後5時

テレホンサービス ☎336-3333
日曜日・祝日……………午前9時～午後5時

※急病診療所受診時は、感染予防のためマスクの着用をお願いします。



お知らせ

いちかわ市民ミュージカル公演「手鞠歌、風にのって」市川の民話、袖掛けの松より」出演者募集

出演者募集

袖掛けの松伝説と狐の嫁入り伝説とを絡ませて、スペクタクルミュージカルを創造します。稽古初日 5月19日(土)・20日(日)午後1時〜5時(勤労福祉センター(稽古は毎週日曜日以外もあり))上演日 9月1日(土)・2日(日)4回公演

場文化会館

5歳〜小学1年生10,000円(50人)、小学2年生〜学生15,000円(100人)、一般20,000円(100人)※家族割引・分割あり

申込 339-7809 いちかわ市民ミュージカル実行委員会

芸術祭・文化祭

市川さくら草展(示会)

約200種、280鉢の可憐なさくら草の展示。4月21日(土)午前10時〜午後4時、22日(日)〜28日(土)午前9時〜午後4時、29日(日)午前9時〜午後3時(葛飾八幡宮境内) 33763286 市川さくら草会(佐藤)

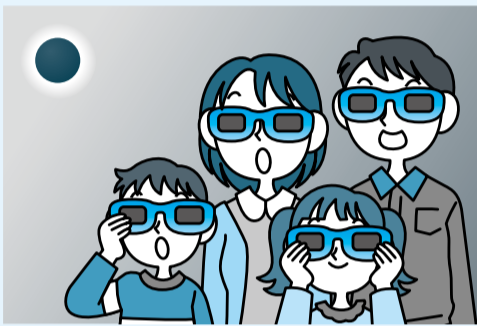
アイ・リンクタウン展望施設で金環日食を見ませんか

市川のランドマーク「アイ・リンクタウンいちかわ」のザ・タワーズ ウェスト45階にある展望施設から、金環日食を見ませんか。

日 5月21日(月)午前6時〜9時
場 アイ・リンクタウン展望施設展望ロビーと屋上階

抽選で88組(1組4人まで)※1組につき未就学児1人まで追加加入可(はがきに未就学児の年齢記入)

はがき(1組4人まで、重複申し込み不可)に参加者全員の住所・氏名・電話番号を書き、5月1日(火)必着で観光交流推進課「金環日食特別観覧」係(〒272-8501 ※住所不要)※5月2日(水)午後2時にアイ・リンクタウン展望施設交流ラウンジで公開抽選会を行います。当選者には5月10日(木)までに封書で通知。



704-0057 観光交流推進課

春の史蹟まつり

文化講演・合唱「万葉集歌の朗唱」ソプラノ独唱、お茶席ほか。日 4月29日(日)午前11時〜午後4時30分 / 真間手児奈 霊堂周辺

322-2554 真間史蹟保存会(陶山)

市響シニアオーケストラ第37回定期演奏会

5月5日(祝)午後2時〜4時 / 文化会館 / 出演 II 山崎滋(指揮) / 曲目 II J・シュトラウス「皇帝円舞曲」、P・チャイコフスキー序曲「1812年」、R・ニルサ「シエララザード」

楽団(鈴木)

第60回記念市川市美術展覧会(通称「市展」)市民から公募した美術作品(日本画・洋画・彫刻・工芸書)の展示。

5月5日(祝)〜13日(日)午前9時〜午後6時※13日(日)は午前11時30分まで。8日(火)は休館 / 文化会館

357-0357 市川美術会(那須)

文学プラザ企画展「文学の街いちかわ」

鬼高1の1の4メデイアパーク市川3階 320-3354

文学プラザ企画展「文学の街いちかわ」収蔵品でたどる「前編」

同時開催 誕生100年 今井正の仕事 市川ゆかりの文学者や、文学

プラザの収蔵品を紹介

5月20日(日)まで、午前10時〜午後5時※休館日 月曜日(4月30日は開館)・4月27日(金)

メデイアパーク市川3階 文学プラザ 320-3354 同プラザ

市川・荷風

ビデオ上映「永井荷風」(2002年 紀伊國屋書店) / 紀田順一郎(監修)、香川京子(ナレーション)、講演「荷風全集」新収資料をめぐって 鈴木康之(岩波書店編集局)他

5月3日(祝)午後2時〜4時30分

メデイアパーク市川2階 グリーンスタジオ

映像文化センター

鬼高1の1の4メデイアパーク市川3階 320-3354

4月21日(土)午前9時から 320-3334 同センター※月曜日休館

映像制作配信講座 映像制作の基本から動画サイト上での視聴までを学びます。

5月17日(木)〜20日(日) 午後1時30分〜5時

メデイアパーク市川2階 映像文化センター

市内在住・在勤・在学の中学生以上の方、各日8人(要申し込み) 1,000円

220人(要申し込み) 申込 320-3354 文学プラザ

芳澤ガーデンギャラリー

真間5の1の18 374-7687

井上ひさし顕彰事業

井上ひさしと安野光雅「文学と絵画の出会い」

4月24日(火)〜6月10日(日) 午前9時30分〜午後4時30分

(入館は4時まで。月曜日休館、ただし祝日の場合は開館)

メデイアパーク市川2階 一般 500円、高校・大学生 400円、中学生以下無料、障害者手帳をお持ちの方と付き添いの方(1人)無料

関連イベント

ワークショップ「旅のものがたり」

5月5日(祝)午後1時30分〜3時30分 / 講師 II 辻政博(帝京大学講師) / 小学生20人(要申し込み) / 参加無料

講演会「こまつ座と父と安野光雅」

井上ひさしさんの三女・こまつ座代表取締役の井上麻矢さんに、父の思い出や安野さんとの交流について語っていただきます。

5月13日(日)午後2時〜3時 / 先着50人 / 入館料のみ必要

水木洋子邸 八幡5の17の3 320-3354(文学プラザ)

一般公開「水木洋子の帽子」

4月28日(土)・29日(祝)・5月12日(土)・13日(日) いずれも午前10時〜午後4時

中山文化村(清華園)

中山4の14の1 333-6147

小島貞記念 寄席 清華亭

5月19日(土)午後2時 / 木戸 500円 / 出演 II 三笑亭月夢、柳家喬之進

ボランテアガイド 市川案内の会 市川をもっと知ろう

4月25日(水)散策 II 大野・将門を訪ねて(JR市川大野駅集合)・5月9日(水)座学 II 八幡周辺の文学と伝統工芸(清華園集合)・30日(水)散策 II 八幡周辺の文学と伝統工芸を訪ねて(JR本八幡駅集合)いずれも午後1時30分〜3時30分 / 先着各30人

八幡市民談話室

八幡2の4の8 334-5656

市川市ゆかりの作家展

森谷義春 風景画展

5月8日(火)〜13日(日) 午前10時〜午後5時

379-5111 文化振興財団

デオカメラ

フォトメイクアップ講座 パソコンを使ってステキな写真に仕上げます。

5月24日(木)〜27日(日) 午後1時30分〜4時

メデイアパーク市川2階 映像文化センター

市内在住・在勤・在学の中学生以上の方、各日8人(要申し込み)

1,000円

8ミリフィルムをビデオに変換 5月26日(土)午前10時〜

公演案内 主催は主催公演 総合問い合わせ 379-5111 文化振興財団 http://www.tekona.net/

4月21日(土)発売 The15th Anniversary 河村隆一 Concert Tour 2012 [Close To You] 7月15日(日)16:00開演 / 文化会館大ホール / 全席指定 SS席 8,400円、S席 7,350円 / 祝

5月12日(土)発売 ミッフィーの音楽会 ~楽器であそぼう リズムであたおう~ 7月16日(祝) ①11:00開演 ②14:00開演 / 文化会館大ホール / 祝

チケット発売初日は、午前10時から文化会館窓口で販売開始。電話予約の受け付け開始時間の問い合わせは文化振興財団へ。チケットは売り切れる場合もあります。ご了承ください。

全席指定 2,000円※2歳以下は無料(ただし保護者1人につき子ども1人まで)。席が必要な場合は有料

5月13日(日)発売 芳澤寄席 怪談噺〜もう半分 7月28日(土)14:00開演 / 芳澤ガーデンギャラリー / 全席自由 1,300円 / 出演 = 三遊亭金時 / 100円引き / 祝

芳澤ジャズ 8月5日(日)15:00開演 / 芳澤ガーデンギャラリー / 全席自由 2,000円 / 出演 = 佐山雅弘(ピアノ) / 200円引き / 祝

好評発売中 文化会館 歌舞伎フォーラム公演 歌舞伎を身近に「あんまと泥棒」 第1部 歌舞伎ワークショップ「助六のできるまで」 第2部 歌舞伎舞踊「助六」 第3部 歌舞伎「あんまと泥棒」 5月13日(日)14:00開演 / 小ホール / 全席指定 一般2,500円、高校生以下1,000円(ローズ割引不可) / 出演 = 菊月喜千寿、千川貴楽、花柳寿美蔵 / 300円引き / 祝

市民文化サポーター企画事業 木田陽子ピアノトリオ 彩り豊かな室内楽はいかがが 6月23日(土)14:00開演 / 全席自由 1,000円 / 出演 = 木田陽子(ピアノ)、須山暢大(バイオリン)、山澤慧(チェロ) / 曲目 = ショパン「マズルカ」、ブラームス「ピアノ三重奏曲第2番」、ほか / 200円引き / 祝

東京フィルハーモニー交響楽団 in ICHIKAWA 6月30日(土)15:00開演 / 大ホール / 全席指定 S席 5,500円、A席 4,500円、B席 3,500円 / 出演 = 金聖響(指揮)、山下洋輔(ピアノ) / 曲目 = バーンスタイン「ミュージカル『ウェスト・サイド物語』より」「シンフォニック・ダンス」、ガーシュイン「ピアノ協奏曲へ長調(山下洋輔ヴァージョン)」、ほか / S席のみ1,000円引き / 各席2,000円引き(高校生以下、割引併用不可) / 祝

行徳文化ホールI&I 藤原道山×SINSKE「ボレロ」2012〜尺八とマリンバによる世界最小オーケストラ〜 7月6日(金)19:00開演 / 全席指定 4,500円 / 出演 = 藤原道山(尺八)、SINSKE(マリンバ) / 曲目 = ラヴェル「ボレロ」、ムソルグスキー「展覧会の絵」、ほか / 500円引き / 1,000円引き(割引併用不可) / 祝

外山啓介 ピアノ・リサイタル「展覧会の絵」 7月14日(土)17:00開演 / 全席指定 3,000円 / 曲目 = ムソルグスキー「展覧会の絵」、ショパン「幻想曲へ短調op.49」、ほか / 1,000円引き / 1,000円引き(高校生以下、割引併用不可) / 祝

JCN市川(CATV) デジタル11ch 「マイタウンいちかわ」 放送時間 10:00 12:30 19:00 22:00 4月21日(土)〜27日(金) 特集 予算特集〜税と使い道〜 4月28日(土)〜5月4日(祝) 特集 マイタウンコンサート (広報広聴課)