

平成24年度 第1回 市川市地域自立支援協議会

日 時：平成24年6月26日（火）
午前10時～12時

場 所：急病診療・ふれあいセンター
2階 第2集会室

会 議 次 第

- 1 開会
- 2 福祉部長あいさつ
- 3 自己紹介
- 4 会長・副会長の選出
- 5 会議の進め方について
- 6 各専門部会の状況について
- 7 障害者団体連絡会について
- 8 会議の構成・位置づけについて
- 9 今年度の進め方について
- 10 その他
- 11 閉会

市川市地域自立支援協議会設置要綱

(設置)

第1条 障害者の地域生活を支援するために、相談支援事業をはじめとする地域の障害福祉に関するシステムづくりに関し、中核的な役割を果たす協議の場として、市川市地域自立支援協議会(以下「協議会」という。)を設置する。

(協議内容)

第2条 協議会は、次に掲げる事項について協議する。

- (1) 関係機関相互の連携に関する事。
- (2) 関係機関の業務において課題となった事項への対応に関する事。
- (3) 関係機関が新たにに取り組むべき地域課題の整理と対応に関する事。
- (4) 委託相談支援事業者に関する運営及び評価等に関する事。
- (5) その他市長が必要と認める事。

(委員の定数及び構成)

第3条 委員の定数は20人以内とし、次の各号に掲げる者の中から市長が委嘱する。

- (1) 相談支援事業者
- (2) サービス事業者
- (3) 就労支援関係者
- (4) 障害者団体
- (5) 権利擁護・地域福祉関係者
- (6) その他市長が必要と認める者

(会長及び副会長)

第4条 協議会に、会長及び副会長を置く。

- 2 会長は、委員の互選により定める。
- 3 会長は、会務を総理し、会議を招集し、及び会議の議長となる。
- 4 副会長は、会長が指名し、会長に事故があるときは、その職務を代理する。

(委員の任期)

第5条 委員の任期は、2年とする。ただし、委員が欠けた場合の補欠委員の任期は、前任者の残任期間とする。

- 2 委員は、再任することができる。

(委員以外の者の出席)

第6条 会長は、必要があると認めるときは、委員以外の者の出席を求めることができる。

(専門部会)

第7条 協議会は、必要に応じて専門部会を置くことができる。

2 会長は、必要があると認めるときは、委員以外の者の出席を求めることができる。

(秘密保持)

第8条 協議会の関係者は、その職務に関し知り得た秘密を他に漏らしてはならない。その職を退いた後も、同様とする。

(庶務)

第9条 協議会の庶務は、福祉部障害者支援課において処理する。

(補則)

第10条 この要綱に定めるもののほか、協議会の運営に関し必要な事項は、会長が別に定める。

附 則

この要綱は、平成20年2月4日から施行する。

市 川 市 地 域 自 立 支 援 協 議 会 委 員

	委員氏名	団体名	委員分類	専門部会
1	朝比奈 ミカ	中核地域生活支援センター がじゅまる	相談支援事業者	相談(幹事) 生活
2	松尾 明子	特定非営利活動法人 ほっとハート	相談支援事業者	生活(幹事) 相談
3	酒井 範子	社会福祉法人 サンワーク	相談支援事業者	就労(幹事) 相談
4	三浦 健	社会福祉法人 南台五光福祉協会	相談支援事業者	相談 生活
5	磯部 利江子	社会福祉法人 一路会	相談支援事業者	生活(幹事) 相談
6	金 聖華	特定非営利活動法人 千葉精神保健福祉ネッ	相談支援事業者	相談
7	保戸塚 陽一	社会福祉法人 春濤会	相談支援事業者	相談
8	長坂 昌宗	基幹型支援センター えくる	相談支援事業者	相談(幹事)
9	森田 美智子	日中活動連絡会(社会福祉法人いちばん星)	サービス事業者	生活
10	柴田 育美	グループホーム等連絡協議会 (障害者グループホーム等支援ワーカー)	サービス事業者	生活
11	木本 頼子	地域移行支援協議会(中山病院)	サービス事業者	
12	内野 智美	居宅支援連絡会(市川市福祉公社)	サービス事業者	生活
13	永井 洋至	重心サポート会議(特定非営利活動法人ポテト)	サービス事業者	
14	小井土 栄一	障害者就労支援センターアクセス	就労支援関係者	相談
15	大井 好美	障害者団体連絡会(そよ風の会)	障害者団体	
16	植野 圭哉	障害者団体連絡会(市川市ろう者協会)	障害者団体	
17	田上 昌宏	障害者団体連絡会(市川手をつなぐ親の会)	障害者団体	
18	遠藤 由美子	障害者団体連絡会(松の木会)	障害者団体	
19	三田 一男	障害者団体連絡会(市川市視覚障害者福祉会)	障害者団体	
20	木下 静男	障害者団体連絡会(市川市オストメイトの会)	障害者団体	
21	山崎 泰介	社会福祉法人 市川市社会福祉協議会	権利擁護・地域福祉関係者	相談
22	佐々木 英充	市川市立須和田の丘支援学校	障害児支援関係者	
23	三嶋 和也	県立船橋特別支援学校	障害児支援関係者	

平成24年度 相談支援部会の活動について

1. これまでの活動

えくる設置の提案と相談活動の基盤づくり

議論の総括的な整理と障害福祉計画見直しへの意見提出

自立支援法一部改正、及び障害者虐待防止法の内容の検討

相談支援体制の大幅拡充に向けて、事業者への参入呼びかけ・課題の整理

相談支援に関する研修

2. 24年度の活動

発達支援センターの整備に向けて、こども部発達支援課との意見交換

6月の部会より、オブザーバー参加

権利擁護体制（後見支援センター、虐待防止センター）の整備に向けて、部会としての協議

相談支援体制の整備に向けて、相談の流れ（フロー）、様式（ツール）等の検討。相談支援専門員協議会（仮）設置の検討

計画相談支援にかかわるガイドラインづくりへの取り組みを申し合わせ

相談支援の質の向上に向けて、相互スーパーバイズの仕組みや研修体制の検討

6月に川越市を視察。グループスーパーバイズの仕組みの検討と試行

生活支援部会 活動報告

市内に障害児者の地域生活を支える資源は多数ありますが、障害や分野によっては資源やサービスが少ない場合や、利用しにくい場合があります。

生活支援部会では、よりよい地域生活支援に向けて「日中活動の場」「重症心身障害児者を支える資源」(重心サポート会議)「住まいの場」(グループホーム等連絡協議会)「在宅生活を支える資源」(居宅支援連絡会)「入院からの地域移行」(地域移行支援協議会)を話し合う5つの連絡会・会議で話し合われている現状と課題等を、概ね2ヶ月に1回程度部会を開催し共有してきました。

話し合いから見てきた課題とそれに対する取り組みは以下のとおりです。

1. 共有した課題 <資源・サービス・マンパワーの不足>

どの連絡会・会議からも量的な不足、対応できるサービス不在・未整備の声があがっている。マンパワー不足も深刻であり、従事者の過剰労働によってようやくサービスを維持している状態である。ニーズはあっても応えられないことは支援者側の不全感にもつながり、従事者の定着率の低下を呼ぶという悪循環を招いている。

- ・重心、医療的ケア、若年層の肢体不自由(脳血管障害・交通事故等の後遺症含む)の方の利用できるサービスの絶対数が少ない。
- ・軽度の知的障害、発達障害、高次脳機能障害を持つ障害者は最近増加しており、資源・サービスは未整備である。
- ・送迎サービスが、ニーズに応えられていない
- ・グループホーム・ケアホームのニーズは高いが、“住まう場”であることから、夜間や休日の対応が求められ、それに対応できるマンパワーの確保が課題である。
- ・居宅介護系のサービスは、同居家族の介助負担の軽減や独居の障害者の在宅生活を支える重要なサービスであり、ニーズは高いが、報酬単価の低さから事業所の運営は厳しい。

2. 部会全体の取り組み

(1) 人材確保

- ・ボランティア募集のチラシを市内でのイベント時に配布
- ・ハートフルセミナーを開催(22年度、23年度 各1回、ハートフルまっぶの作成)
*「千葉県介護・福祉人材確保対策事業」を活用し、24年度も開催予定

(2) 課題別ワーキングチーム

より具体的な検討と取り組みに向けて、ワーキングチームを立ち上げた。
今後は、部会委員以外の参加を促進していく方向。

移動・送迎

人材・啓発

泊まる場

就労支援部会のあり方について（案）

1．これまでの経緯

平成 20 年度	5 回開催	1～3 回	一般就労テーマで課題集約・取り組み検討 就労支援セミナー・施設見学会（21 年度）
		4～5 回	福祉的就労テーマで課題集約・取り組み検討 「福祉的就労担当者会議（ふくたん）」発足へ（21 年 6 月）
平成 21 年度	3 回開催		一般就労テーマで課題集約・取り組み検討 実習先の確保、アフターケアについて
平成 22 年度	4 回開催	1 回	就労支援担当者会議（しゅうたん）と「ふくたん」の情報共有・意見交換 職場巡回専任者の配置に関する提言
		2～3 回	障害者就業・生活支援センターの指定について
		4 回	外部機関を招いての年度総括
平成 23 年度	1 回開催		「しゅうたん」と「ふくたん」の情報共有・意見交換

2．現在の課題

就労（一般就労・福祉的就労）は広い意味での「日中活動」に含まれる。

一般就労は、「特別支援学校からの就労支援」「就労移行支援事業など地域の事業を使った就労支援」「企業に向けた雇用支援」など、様々な方向性をもっている。

また、福祉的就労も「企業からの受注業務」「自主生産品の販売」「地域と結びついた事業」など、様々な方向性をもっている。

これらの様々な方向性に対し、個別の課題を扱う会議体が乱立しており、相互の関係が見えにくくなっている。また会議のメンバーも少しずつ重複しており、業務が煩雑になっている。こうした中で、就労支援部会の位置づけや役割も見えにくくなっている。

日中活動連絡会：日中活動全体を扱う

地域意見交換会：圏域（市川市、浦安市）の企業や学校、ハローワークなど一般就労に関する機関が集まって意見交換する（障害者就業・生活支援センターいちされん主催）

就労支援部会：地域自立支援協議会の専門部会

就労支援担当者会議（しゅうたん）：就労移行支援事業者を中心に、一般就労移行について話し合う

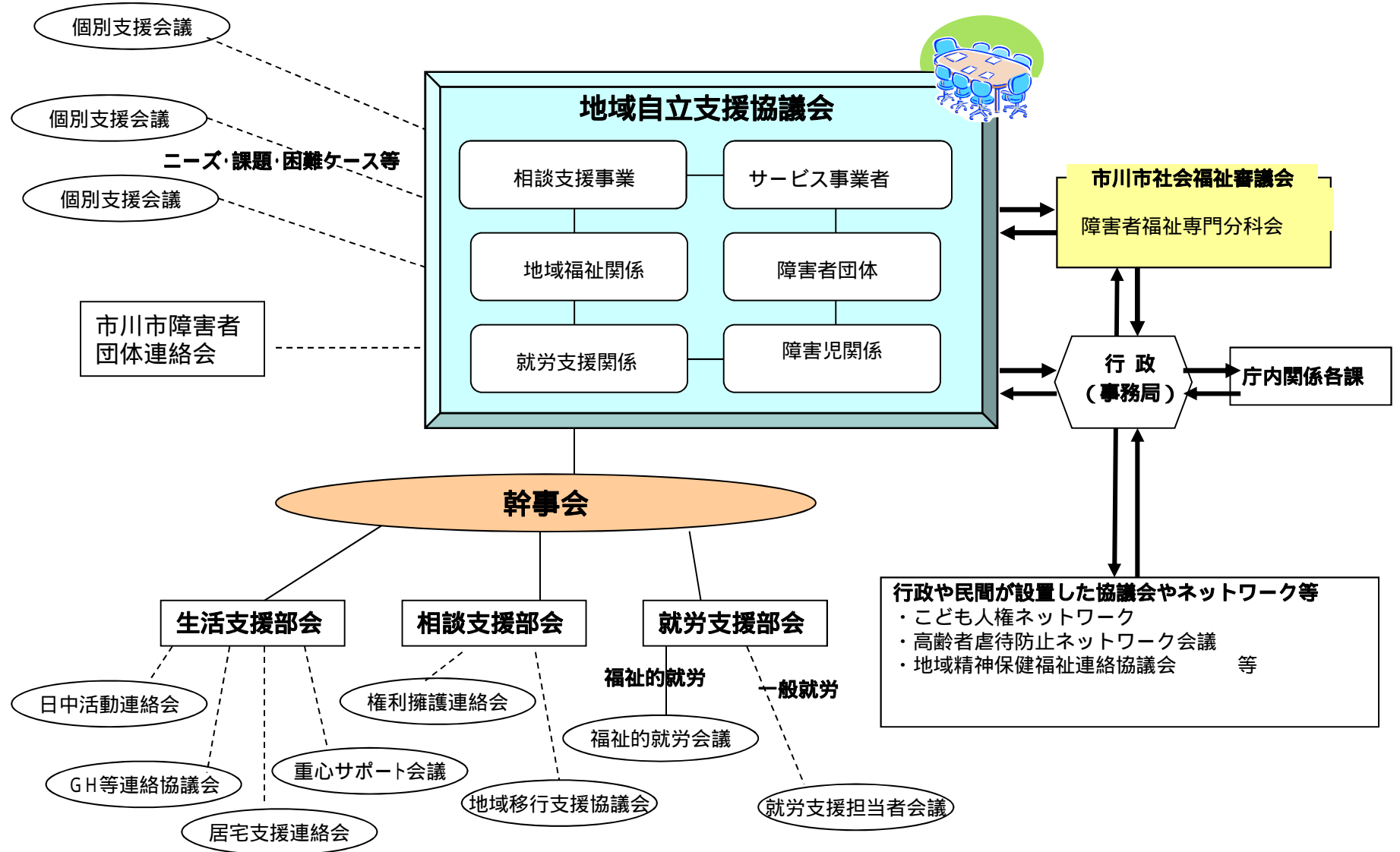
福祉的就労担当者会議（ふくたん）：就労継続支援 B 型事業者を中心に、福祉的就労の充実について話し合う（現在は受注作業中心）

福祉の店実行委員会：ハートフルギャラリー「福祉の店」の運営を担う

3．今年度の就労支援部会のあり方について

今年度は、こうした課題を解決するために就労支援部会を活用し、各会議体から代表者を出してもらい、会議の整理統合を含め、市川市の就労支援に関する体系化をはかることを目的としたい。

市川市地域自立支援協議会の関係図(案)



平成 24 年度 市川市地域自立支援協議会スケジュール（案）

月	自立支援協議会（本会議）	相談支援部会	生活支援部会	就労支援部会
4		4月25日	4月20日	
5			5月30日	
6	6月26日	6月8日		
7		7月23日	7月27日	
8				
9				
10				
11				
12				
1				
2				
3				

開催済み 開催予定

いちかわハートフル まっぷ 2012

いちかわでは、さまざまな障がいをお持ちの方が暮らしています。

ご家族や仲間と一緒に暮らす方、一人で暮らしている方もいます。

日々の過ごし方もそれぞれです。

仕事に行く方、施設に通う方・・・



はーとん君

そして、街の中には障害のある方とともに過ごし、また暮らす場所となっている福祉の事業所や施設があります。

そのような場所があることをみなさまに知っていただき、見守り、かかわっていただければという思いから、このパンフレットをつくりました。

企画・制作 ハートフルセミナー実行委員会



この「まっぷ」は平成 23 年度千葉県福祉・介護人材確保対策事業による補助金を活用し作成いたしました。

ハートフルまっぷ事業所一覧

施設名			事業所住所			電話番号			
通所施設等									
1	かしわい苑(東館・西館)	柏井町3-637-1	337-1333	1	ココアハウス	東菅野3-3-24	335-0820		
	かしわい苑(東館心身障害児(者)通所事業指定)			2	ぼぼろハウス	新田1-16-17	325-2237		
2	大地	曾谷7-11-1	373-2220	3	児童デイほっと	塩焼3-11-3-101	702-9666		
3	からりす	南大野2-26-30	303-6111	4	寺子屋ミニデイサービス曾谷	曾谷7-29-10	371-0773		
4	コレット	本北方1-27-9	302-0200	5	八幡学園	本北方3-13-11	338-3763		
	花楓			6	市川市こども発達センター	大洲4-18-3	370-3561		
5	パステル	鬼越1-23-2	332-1888	7	児童デイ コンプリオ	富浜2-12-18 KIYビル2階	704-9926		
6	いぶき	南大野3-8-18	339-3172	相談・就労支援・レスパイト事業・その他					
7	びっころ	鬼高1-1-4生涯学習センター内1階	320-3339	1	オリーブの家	曾谷5-15-8	375-6513		
8	ぼれぼれ	福栄1-10-20	300-2666	2	地域生活支援センターCan	柏井町3-637-4	337-1301		
9	おおぞら	原木1-19-21福田ビル2F	327-5559	3	レスパイトハウス レッツ・レンコン	宝1-1-5	359-4733		
10	ウェーブ	入船2-16ヴァンペール1階	395-7848	4	市川市障害者就労支援センター「アクセス」 障害者就業・生活支援センター「いちされん」	東大和田1-2-10 市川市分庁舎C棟内	376-7176 300-8630		
11	きらら	大野町2-982	339-7000	5	中核地域生活支援センター「がじゅまる」	大洲1-14-4 東洋荘101号	300-9500		
12	まあぶる	若宮3-43-8	302-5223	6	基幹型支援センター「えくる」	大洲1-18-1急病診療・ふれあいセンター2階	702-5588		
13	もこ	中山3-9-4	333-7181	障害者地域生活支援センター				大洲1-18-1	370-1871
14	くるみ	下貝塚1-16-3	375-2922	7	南八幡メンタルサポートセンター	南八幡5-20-3	376-6466		
15	第1レンコンの家	下新宿10-7	359-7795	グループホーム・ケアホーム・入所施設					
16	第2レンコンの家	妙典3-3-14NKコート1階	357-1141	1	グループホームなないろ	曾谷	337-1301		
17	第3レンコンの家(ケーキ工房ロチェス)	行徳駅前4-2-1マンション行徳2-101	316-1213	2	グループホーム昂	柏井町			
18	サンワークふわふわ(ふわふわベーカーリー)	北方1-9-9	336-9238	3	グループホームかりん	曾谷			
19	サンワークぱれっと	柏井町2-1452-5	338-0079	4	グループホームおんぶ	北方			
20	サンワークぴあ	北方1-15-5	335-0611	5	グループホームあざみ	北方			
21	サンワークぼると	大野町2-183-1	337-7718	6	楽居	下貝塚	371-4366		
22	サンワーク就労センター	北方1-9-9	335-4441	7	暖家	宮久保			
23	える・ワーク ヴァモス	東菅野3-3-24	335-0820	8	華楽居	大野町	359-7795		
24	TUBUPLAN(ツブプラン)	本北方3-16-1	338-6061	9	ホーム・レンコン1	河原8-3			
25	ほっとハートプラス(キッチン)	新田3-10-12	370-0312		ホーム・レンコン2	河原8-3			
26	ほっとハートプラス(スタジオ)	大和田1-2-16-101/102	378-0831		ホーム・レンコン3	河原8-3			
27	ほっとハートプラス(リサイクルショップえふ)	新田5-14-11	325-6623	10	ホーム・レンコン4	関ヶ島1-17			
28	ほっとハートらいふ(デビュー・悠)	新田3-14-22	702-8411	11	ホーム・レンコン高石神	高石神15-11	336-9238		
		新田3-12-10	314-3888	14	サンハウス	鬼高			
		新田2-20-16/17	702-8411	15	サンハウス桜	北方	(サンワーク ふわふわ)		
29	ほっとハートピアリズム	新田3-12-3-101/102	376-7309	16	TUBUホーム	本北方3-10-6-202/203	338-6061		
30	障害者就労サポートセンタービルド	市川3-28-5-201	320-0345		MINOホーム	本北方3-10-6-101/102			
31	クラブハウス For Us(フォーラス)	市川3-27-23	320-0150		TAMAホーム	本北方3-10-6-103/201			
32	ハビネス行徳	塩焼1-10-13/ハイツマスダ101	396-1612	17	豊水Ⅰ	大和田	ホットハート 相談 支援事業所 325-4616 (相談専用) 314-3888 (その他)		
33	ハビネス行徳 そると	塩焼2-3-28	374-3596	18	豊水Ⅱ	大和田			
34	ふれんど舎	湊6-6ジュネハレス市川41 101	396-6886	19	ピオーネ	大和田			
35	福祉支援の家 ビーいちかわ	須和田1-7-21	371-8350	20	ゆず	宮久保			
36	福祉支援の家 ビーあるふあ	須和田1-7-5	371-1511	21	かおり	新田			
37	福祉作業所メープル	日之出7-8	396-3034	22	かおりⅡ	新田			
38	アートワークショップ	本北方1-7-14常盤ビル1F	336-8884	23	かおりⅢ	新田			
39	特定非営利活動法人タンボポ タンボポ作業所	八幡1-14-5小出ビル1階	302-3171	24	ハウス里見	国府台3-1-13	372-5552		
40	ステップ	入船4-19	399-2538	25	ハウス中国分	中国分	372-0052		
41	松香園	国分3-20-2	373-0482	26	ハウス中国分2	国府台3-1-13ハウス里見内	372-6562		
42	梨香園	大町77-19	339-3855	27	そうび寮	大洲(式場隣3部記念クリニック)	323-5505		
43	明松園	中国分2-17-21	372-9017	28	サルビア荘	中山2-8-7	334-3480		
44	チャレンジ国分	国分3-22-27	374-1800		ポブラ荘				
45	フォルテ行徳 身体障害者福祉センター	本行徳1-5	357-9166 357-9165	29	さくら荘	中山2-6-18	高橋法人 特別会 中山病院 375-7176 (相談専用) 373-3880		
46	南八幡ワークス	南八幡5-20-3	376-6335	30	あおば	中国分			
47	スクラム	宝1-5-17	303-3840	31	あんだんて	国分			
48	エヌフィット研修センター	行徳駅前1-22-19フェイスタワー2F	704-8150	32	やまぶき園	奉免町191-2	320-7241		
49	里見工房	国府台5-9-2	710-8915	※ この一覧は平成24年3月現在の物です。変更になることもありますのでご了承ください。					

通所事業所等



かしわい苑 東館・西館



東館では下請け作業や陶芸窯で作った焼き物や竹炭、他にもぞうきんや梅ジュースなど多種多様な自主製品があります。



西館では竹炭石鹸やアロマオイルでつくる虫よけスプレー、消臭剤、カプトムシ、クワガタの育成を主にしているイベントでの販売や納品をしています。

重症心身障害者(者) 通所事業 8 型



主に車いすの方が体の機能訓練の他、お菓子作りや音楽活動、創作活動を行い、毎日楽しく過ごしていただくことを目的としています。

もこ



レク活動や作業を通じてひとりひとりのペースに合わせた様々な活動を行っています。写真の製品は種繭り機を使ったコースターと髪留めです。是非ご覧ください。

くるみ



工場にありますが「くるみ」です。くるみでは、ケアホームの食事作りをしたり地域の作業の他に、ピーズを使った様々な加工品を作っています。地域のお祭りや福祉の発表会に立ち寄りの際は、是非お手に取ってください(ハ)

第1 レンコンの家



仕事も遊びも全力投球。請負作業、公園清掃、ボスティングそして自主製品の製ジャム(市川製)は毎年大好評。明るい仲間がチームワークで工賃アップを目指します。

第2 レンコンの家



毎日の作業を通じて就労を目指します。またレンコンダンス&バンドという余暇・文化的活動で様々なお祭りに出演し好評を得ています。出演依頼もお待ちしております。

大地



近所の方々と繋がりをメインに、ペットボトルのリサイクル、畑で栽培した野菜の販売、内職や、体を動かす活動も頑張り日々充実しています。

からリす



下請け作業、運動活動やクラブ活動、自主生産などを行っています。エコクラフトのペンギンのペンたてがカラーパリエーション豊富で人気です。

コレット



コレットは、「蒸しパン専門店」です。昼から販売をしています。乳と卵は使っていません。また移動販売車コレット号(写真)でも販売中！ぜひ、1度ご賞味ください！

花楓



コレットの蒸しパンの配達業務、下請け作業、紙工芸品の作成、畑作業をします。紙さきのカレンダーに注文が入るほど好評です。

第3 レンコンの家 (ケーキ工房ロテラス)



パウンドケーキやクッキーなどの製造と販売、喫茶店、配達などを行っています。居心地のよい喫茶スペース、そして利用者の温かい笑顔で、お客様をおもてなししています。

サンワークふわふわ (ふわふわベーカリー)



パンの製造や販売、喫茶店を行っています。ひとつひとつ丁寧に作られたパンは、ご近所でも評判のおいしさです。

サンワーク ぱれっと



内職や公園清掃を行うことで、規則正しい生活リズムへのサポートを行っています。また、様々な作業を通じて、仕事の大切さや楽しさを実感できます。

サンワーク びあ



「プログラム」「喫茶店」「憩いの場所」この3点を中心に毎日の活動を行っています。地域での生活を充実させることを軸に楽しく活動しています。

パステル



蒸しパンの駐車場で販売と移動販売車コレット号による販売を行っています。他にも下請け作業等も行っていきます。鬼橋駅のホームから見えるほど近いので、ぜひ一度お立ち寄りください。

いぶき



クッキーや受注作業を中心に毎日頑張っています。クッキーは、最初から最後まで全部手作りです！種類も豊富ないぶきのクッキー！是非一度お試しください。

ぴっころ



知的障がい者がウェイター・ウェイトレスとして働いています。地域の人たちに愛される喫茶店を目指して、仕事に誇りを感じています。ぜひお立ち寄りください。

ほれぼれ



軽作業や自主製品づくりなどを行っています。レクリエーションでは、市川を出ることもあります。いつも、おしゃべり好きな利用者さんが防犯の入侵を楽しく迎えてくれます。

サンワークぼると



市川大野駅から徒歩3分！便利でアットホームな憩いの場で、のんびりと過ごすことができます。

サンワーク就労センター



障がいをお持ちの方が一般就労を目指し日々訓練を行っております。写真はコミュニケーション講座の様子で、他人との距離感や交流方法を学びます。

える・ワーク

一般就労等への移行に向けて、事業所内や企業における作業や実習、適性に合った職場探し、就労後の職場定着のための支援等を実施します。

ヴァモス

食事や家事等の日常生活能力を向上するための支援や、日常生活上の相談支援等を実施します。

TUEUPLAN (ツェー プラン)



自力で送る障害者の方が職員と一緒にクッキー作りの仕事を中心に取り組んでいます。味にこだわって、食べた方を元気にする製品を作っています。

おおぞら



自慢の手作りクッキーです。卵を使用していないのでアレルギーの方も安心。1袋200円(税込)です。ギフト用にも出来ます。是非お試しください！

ウェーブ



日々、地域の音程にあたたかく見守っていただいております。内職・公園清掃・畑・ステーション・余暇支援・ウォーキング・ダンスなどの活動をしています。

きらら



焼き菓子や漬物作り(甘酢らっきょう・梅干し)、手芸品作り(ステーション巾着など)や内職作業、健康維持活動、レクリエーションなどを行っています。

まあぶるはうす



受注作業の他、木工製品、縫製品、紙製品などの自主製品を心をこめて作っています。手作りのぬくもりをどうぞ！

ほっとハートプラス(キッチン)



家庭的でおいしいお弁当を、障害者をお持ちの方々とひとつひとつ丁寧に作っております。お年寄りからお子様まで、皆様に喜ばれるお弁当づくりを目指します。

ほっとハートプラス(スタジオ)



喫茶エッグプラントのお店番、キッチンで作ったお弁当の配達、その他軽作業等、バラエティーに富んだお仕事を毎日たのしく行っております。

ほっとハートプラス(リサイクルショップえふ)



近隣住民の皆様が無償でご提供いただいた品物を、商品として販売しております。気軽に寄れるお店作りを目指しております。

ほっとハートらいふ(デビュー・窓)



地域生活を営む上で必要な日常生活能力の回復や向上のため、生活技能の訓練や集団行動の練習・日常生活上の相談・食事の提供等を行っております。

ほっとハートピアリズム

19



プログラム活動や仲間との交流を通してコミュニケーション能力を高め、一人ひとりの日々の暮らしが豊かになることを目指しています。

障害者就職サポートセンタービルド

10



あなたの働きたい！を応援します。就職活動は、誰でも不安や悩みがあります。一緒に自分らしい職業人生を歩む道を探しましょう。

クラブハウス ForUs

11



スタッフとメンバーが共に協力し活動出来る居場所です。イベント活動等を通じて新しい事にチャレンジしたり、ミーティングでは仲間と悩みや想いを相談し合う事が出来ます。

ハビネス行徳

12



行徳地区で全障害の方へのお手伝いをしています。8名の働くための体制作り、活動内容のスタッフとしてメール作成、内職製作、生活訓練、ピアリズムを付けてながら働きたい方が利用。仕事、リクレーション、ミーティングなどを中心に行っております。

フォルテ行徳

身体障害者福祉センター

15



江戸川、神社、お寺が近くにあり静かな環境です。内職作業、刺し子、ビーズ、ガラス工芸、陶芸などの活動をみんなでしています。



創作活動等を通じて、利用者の自立と社会参加の促進、身体機能の向上を図り、生活の質を高めることを目的としています。

南八幡ワークス

16



就労支援のための各種プログラム、求職活動を実施。また生産活動の機会として、ビル清掃や広告の折り等様々な作業を行っています。

スクラム

17



新規事業所です。知的障がいの方、重複障がい、精神障がいの方たちと、体力、知力、経験を高め就労に向けて取り組んでいます。町内清掃や行事を通して地域での結びつきを広げ、住み慣れた街の一員として暮らすことを目指します。

ハビネス行徳 そると

13



調理等のプログラムや、勉強会、リクレーション等を提供しています。また、一人ひとりの目標に向けて計画を立てて支援しています。見学お待ちしています!!

ふれんど舎

14



作業や生活訓練(革細工・名刺)を通して仲間とのふれあい、身体的機能の維持・向上を図り、生きがいを感じて生活していくことを目的とした施設です。

福祉支援の家

15



内職、農作業、リサイクル品販売、地域新築促進、バナーなどを通して、仲間と抱いやすいと働く機会と地域社会とのつながりを体験できる環境を提供しています。

福祉支援の家

16



様々な障がいのある方が一緒に活動することを通じて、互いに助け合いたいやりと、協力して仕事をやり遂げる意欲を高く、毎日楽しく過ごせる環境を提供しています。

エヌフィット研修センター

18



エヌフィット研修センター(就労移行支援)は、東西線行徳駅から徒歩1分、広くてきれいなフロア、一人1台のPCで、PCの基本スキルからphotoshop、Illustratorなどを学ぶことが出来ます。いつでも見学を受け付けております。ご覧ください。

里見工房

19



リサイクルショップの販売・商品の製作作業や内職などの軽作業を行っています。さまざまな作業を通じて生活リズムを整え、就労への準備や日中活動の場として利用できます。

- ・児童(通所・デイ)
- ・入所施設
- ・相談機関等



ぼほろハウス・ココアハウス

1-1

高校生までの子供を1日10名程、受け入れております。野菜や果物を取り入れたおやつ作りを子供たちと一緒にしない、作って食べる事を体験して頂いています。季節に合った創作活動もあり、楽しみながら取り組んでもらっています。

福祉作業所 メープル

17



内職請け負い、ビニールハウスで植栽の栽培、屋外ではブルーベリーも栽培しています。働くという意識と意欲を養うという目的で頑張っています。

アートワークショップ

18



創作活動(主にレーザーラフト)やレクリエーションを通して、楽しく交流しながら過ごされています。また、障害者スポーツ「ポッチャ」を月1回行っています。

特定非営利活動法人タンポポ

19



内職作業をしたり、リサイクル品を販売している作業所です。リサイクル品は市民の方から提供していただいた品物を販売しています。

ステップ

20



制作活動を通じて、ハビネスと生きがいのある生活を見出し、地域に少しでもお役に立てられるように頑張っております。



児童デイほっと

3



放課後支援の施設です。できることや楽しみを増やしていけるよう調理、リズム遊び、日常生活訓練等、様々な活動を行っています。2~18歳の方がご利用できます。

寺小屋ミニ工作スペース

4



「デイサービス事業」と「日中一時支援事業」を合わせた施設です。学校を終えた後、寺小屋に元気にやってきます。近くの公園や公民館などにお出かけすることもあります。

八幡学園

5



児童福祉法に基づく知的障害児の入所施設です。日中一時支援事業や短期入所事業を行っています。23年度から児童デイサービス事業も開設予定です。

松香園

11



重度の障害を持つ方を中心に、医療的ケアを必要とする重症心身障害者の方も受け入れています。ビーズ・陶芸・木工・園芸の活動をしています。

梨香園

12



緑豊かな環境の中で利用者の方が様々な自主生産や受注作業に取り組んでいます。

明松園

13



袋詰め等の作業やマシンによる縫製作業、クラブ活動、らくらくタイム(レクリエーション)等の生活支援プログラムを用い、毎日楽しく過ごせるよう支援しております。

チャレンジ国分

14



就職を目指す人、作業を頑張っている人、少しのんびりしたい人等、その人その人が満足できる日々を過ごせるよう少しでもサポートしていきたいと思っています。

市川市こども発達センター

6



発達に心配のあるお子さんに対して、発達を促す様々な支援を行い、保護者の方にご相談にもなっております。地域で安心して生活するための支援を行うことを目指しています。

児童デイサービス コンプリオ

7



保護者の就労・就職活動を支援するために、18時以降のサービス提供もなっております。個性を伸ばすための個別支援計画も立てています。

- 相談・就労支援
- ・レスパイト事業
- ・その他



オリーブの家

1



障害児(者)のレスパイト事業と移動支援事業を行っています。一人ひとりに対応したプログラムを考えていますが、ヘルパーも街から元気をもらっています。

地域生活支援センター Can

2

400名以上の主に知的障害を持つ方が登録されています。急なお預かり、外出支援、お家へ伺っての食事作り、各種相談に応じ関係機関への橋渡しをしたりと地域で生き生きと暮らせるように支援を行なっています。

レスパイトハウス
レッツ・レンコン

3



市川市・浦安市・江戸川区居住の知的障害者(児)を対象に、移動支援事業を行っています。ヘルパーが1対1での支援を、それぞれのニーズに合わせて実施しています。

市川市障害者就労支援センター 障害者就業・生活支援センター
「アクセス」 いちされん

4



障害のある方の就労支援、定着支援を行っております。働きたい、働いている市川市にお住いの障害のある方を、サポート致します。

市川・浦安の障害をお持ちの方を中心に、就職活動の支援や、就職後に安定して仕事を続けるための定着支援、安定した職業生活を送るための生活面のサポートを行っています。

グループホーム
なないろ・昂・かりん・
おんぶ・あざみ

1-5

- ・グループホーム
- ・ケアホーム
- ・入所施設



一路会では男性ホーム3箇所、女性ホーム2箇所を運営しています。各ホーム家庭的な雰囲気の中で、それぞれが自分のペースで生活をしています。今後はそれぞれの地域に根付いたホームを目指し、地域での行事にも積極的に参加していきたいと思っています。

楽居・暖家・華楽居

6-8



いちばん星では、「楽居」「華楽居」「暖家」という3つのホームを運営。入居者は各々4名、日中は、企業や福祉事業所に通い、暮らしの場としてホームを利用しています。

サンハウス
サンハウス桜

12-13

支援を受けながら、仲間と共に暮らす場です。



ありの実村

17-21

- 豊水Ⅰ かおり
- 豊水Ⅱ かおりⅡ
- ピオーネ かおりⅢ
- ゆず

障がいのある方が、地域で自立した日常生活・社会生活を営む事が出来る様、共同生活住居において介護や日常生活の支援をしています。

ハウス里見

24



施設・病院・在宅等から地域生活への移行を希望される方に自立の為の生活訓練の場の提供、一時的・緊急的支援の必要な方には居住の場を提供しています。

ハウス中国分 ハウス中国分2

25-26



6室のケアホームです。世話人や支援員が自立に向けてサポートします。食事の提供、季節行事や誕生日会等を行い、助け合いながら楽しく生活しています。

サルビア荘・ボプラ荘・さくら荘

28-29



平屋の一軒屋です。静かな環境で植木もあり家庭菜園も行なっています。サルビア荘 女性3名
さくら荘 (改築予定 現在入居者なし)
ボプラ荘4名

あおば・あんだんて

30-31

知的な障害をお持ちの方が世話人の支援を受けながら数人で暮らす「生活ホーム」です。2階建の一軒屋をお借りしています。昼間は就労先や通所の場に通っています。あおば 男性4名
あんだんて 女性3名

やまぶき園

32



知的に障害がある方の入所施設です。作業活動の手芸グループでは幼稚園の入園グッズ等を作成・販売しています。声をかけください。



いちかわ 事業所まっぷ



☆事業所一覧の
数字を色に
あわせています。

☆掲載されていない
事業所もあります。
ご了承ください。

☆詳しいことは
事業所にお問い合わせ下さい。