

- 狂犬病予防集注射……………2面
- 親子漁場見学会……………3面
- 震災から2年
災害に強い街を目指して…4-5面
- 「シニアカレッジ」で
生きがいつくり……………6面
- 春の健康教室……………8面



大和田地区施工状況

工事進む 外環道路

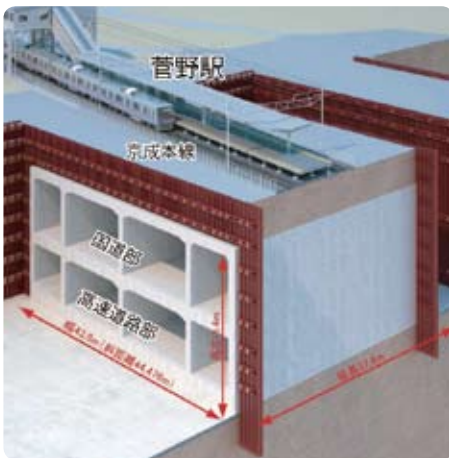
平成27年度末の全線開通を目指し、外環道路千葉区間の工事が進められています。道路整備による利便性の向上や渋滞の解消、植樹帯による緑の増加、防災性の向上、また下水道幹線の収容空間ができることによ

る下水道の普及など、多くの利点が見込まれます。ここでは工事に伴う緑の保全や工事の周辺環境への配慮など、工事現場の現状を紹介します。

問合せ 334-1408 外環道路推進担当室

京成本線交差部工事

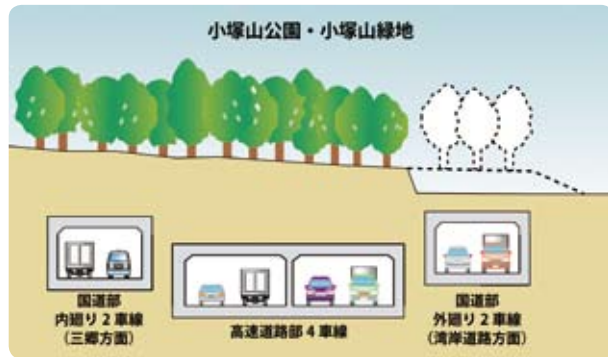
日中だけでなく、京成本線の運行が停止している夜間も施工する必要があるため、周囲に音が漏れないよう、施工箇所を建物で覆い、工事を進めています。最終的には、完成予想図のように京成本線の地下に国道部と高速道路部が通るようになります。



北国分地区トンネル工事

小塚山公園の地下を通る外環の高速道路部と国道部のトンネル部分は完成しており、工事前に仮移植した樹木を戻す、再移植工事を進めています。

▼事前に仮移植した樹林を再移植(点線部が再移植部分)



市民のみなさまへ 3年後に全線開通予定 外環道路

おおくぼひろし
市長 大久保 博



外環道路の工事現場で説明を受ける大久保市長

市内を散歩しますと、桜の蕾が膨らもうとしています。今年には特に寒い冬でしたので、みなさんも満開の桜を心待ちにされていることと思います。広く市内に目を向けますと、外環道路千葉区間の工事が平成27年度末の全線開通を目指し、国土交通省と東日本高速道路株式会社により進められています。外環道路は首都圏の広域交通網を担い、本市にも大きな整備効果をもたらします。代表的な効果は次の三つです。

一つ目は、利便性の向上です。試算では、湾岸道路と常磐自動車道の間が外環道路を使用し約15分で移動可能になるなど、旅行などの遠出がしやすくなります。また、物資の輸送でも効率性が高まり、経済産業効果が生まれます。二つ目は、市内の交通渋滞の解消です。市内を南北に移動する車が外環道路を利用することで、市内全体の交通渋

滞が解消され、併せて生活道路への車の流入が減少します。三つ目は、下水道の普及です。外環道路の地下に下水道の幹線が整備されることで、今後、幹線に接続する下水道の整備が始まります。

このほか、災害時の緊急輸送路などとして防災性の向上が見込めるうえ、市の魅力を高める施設となる「道の駅」の設置、植樹帯を活用しての「ガーデニング・シティいちかわ」の事業促進なども検討しています。

外環道路周辺にお住まいの一部の方々は、道路による地域の分断、騒音や振動など、生活環境への懸念の声を伺っていますので、事業者にはしっかりとした対策を取るよう今後とも求めてまいります。

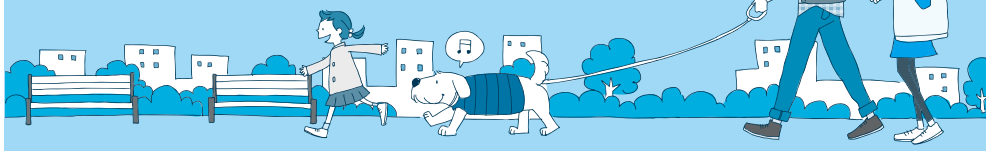
外環道路は市川市の将来を見据えた事業であります。3年後の完成が契機となり、さらに市川市が発展するように取り組んでいきたいと思っております。

大切な犬を守るために 狂犬病予防集合注射

市内で飼養されている犬(生後91日以上)
登録済みの犬は3,350円 新規登録の犬は6,350円
物受付票、愛犬健康チェック票(登録済みの3月中に郵送 新規登録は会場で作成)
☎704-0254 保健医療課

月日	時間	会場	所在地
4月9日(火)	13:20~13:40	大町日枝神社	大町275
	14:20~14:50	大野春日神社児童遊園地(大野地域ふれあい館隣接)	大野町3-1625
4月10日(水)	13:10~13:40	若宮奥之院	若宮2-21
	14:00~14:30	北方第二児童公園	北方2-29
4月11日(木)	14:50~15:30	八幡葛飾八幡宮	八幡4-2
	13:20~14:00	山王公園	曾谷5-16
4月12日(金)	14:20~14:50	宮久保4丁目白幡神社	宮久保4-2
	13:20~13:40	北国分2丁目公園	北国分2-27
4月15日(月)	14:00~14:30	じゅん菜池緑地(正面入口・管理棟前)	中国分4-27
	14:50~15:30	須和田公園	須和田2-34
4月16日(火)	13:20~14:00	くろまつ公園	南大野2-4
	14:30~15:00	千足妙正寺	北方町4-2122
4月17日(水)	13:10~13:40	新田胡録神社(国道14号沿)	新田1-3
	14:00~14:30	市川駅南公園(駅南公民館隣)	大洲4-18
4月18日(木)	15:00~15:30	本八幡公園	南八幡4-18
	13:20~14:00	信篤公民館	高谷1-8-1
4月19日(金)	14:20~14:50	第六中学校	鬼高3-16-1
	13:20~14:00	行徳児童公園(南消防署行徳出張所裏)	本行徳12
4月22日(月)	14:40~15:20	宝2丁目八幡前公園	宝2-8
	13:10~13:40	広尾公園	広尾1-11
4月22日(月)	13:50~14:20	相之川公園	相之川2-3
	14:40~15:30	行徳駅前弁天公園	行徳駅前2-19
4月22日(月)	13:30~14:30	スポーツセンター	国府台1-6-4

※雨天中止、代替日なし。ただし、スポーツセンターは雨天決行



お知らせ

2月市議会定例会を開会中(3月25日までの予定)

傍聴を希望する方は、日程などをお問い合わせのうえ、市役所6階の傍聴受付まで、住所・氏名・年齢を記入し傍聴できます。委員会の会議も7人まで傍聴できます。また、インターネットで本会議の生中継と録画放送も視聴できます。(議事事務局)

傍聴しよう(希望者は直接会場へ)

◆農業委員会
3月21日(木)午後1時30分
市役所3階第2委員会室
(農業委員会事務局)

市営駐輪場定期利用

4月以降の市営有料駐輪場に空きがあります。先着順です。ご希望の方は早めに市営駐輪場(郵送可)市公式Web

サイトから申請書をダウンロード可

現在空きのある市営有料駐輪場(2月28日現在)
自転車 市川地区Ⅱ地下(若干)、アイリンクタウン地下(若干)、第2(2F)、第6(若干)、第7、第3地下(若干)、下総中山地区Ⅱ下総中山(2F)、大野地区Ⅱ第1/行徳地区Ⅱ第2(2F)、南行徳地区Ⅱ第2(2F)、若千、市川第1(2F)、第2(2F)
原付 市川地区Ⅱ第6(若干)、八幡地区Ⅱ第9(若干)、大野地区Ⅱ第1(若干)、南行徳地区Ⅱ第5(若干)、妙典地区Ⅱ第2(若干)
☎3034-1482 同課

証明書等自動交付機及びコンビニ交付サービスの部変更

システムメンテナンスのため、3月31日(日)は午後5時以降のサービスを休止します。
☎3036-6521 情報システム課

しないさせない許さない 不法投棄は犯罪です

道路や空地などへのゴミのポイ捨て、大型ごみや電気製品を適正に処理せず不法投棄することは、重大な犯罪です。5年以下の懲役もしくは10万円以下の罰金、またはその両方の罰則が科せられます。不法投棄を見かけた

講座・催し

ラグビーフェスティバル

日本ラグビー界トップチームのN.T.T.コミュニケーションズシャイニングアークスとクボタスピアーズを迎え、ラグビー体験や安全なラグビーを紹介いたします。隣大学の学生による栄養や歯の相談コーナーもあります。
3月24日(日)午前10時~午後3時
スポーツセンター
物飲み物、弁当、運動着、運動靴
☎3733-1251 スポーツ課

芸術・文化祭 市民短歌大会

市民から公募した作品の表彰と講評。
3月17日(日)午後1時~5時
メディアパーク市川
70人程度
☎3068-4474 市川市短歌協会(深山) (文化振興課)

「生物多様性とわたしたちの暮らし」地球、自然、わたしたちを支えるもの

共同通信社編集委員の井田徹治氏を講師に迎え、市が策定を進めている「生物多様性地域戦略」や、生物多様性と市の施策、市民生活事業活動が密接に関係していることについて学びます。
3月26日(火)午後2時~4時30分
市川教育会館(南八幡1の19)
市内に事業所を有する事業者の方、および市内在住・在勤・在学の高校生以上の方、先着100人
申 3月4日(月)午前9時から
☎3020-3120 または FAX 3076-3177 環境政策課

シンブルステージ・レクチャー

演劇やコンサート等の会場として使われるグリーンスタジオで、音響や照明を実際に操作し、舞台スタッフの基本技術と心構え

を学びます。
3月28日(木)・30日(土)午後1時30分~5時
メディアパーク市川2階映像文化センター
市内在住・在勤・在学の方、12歳以上の方、各日12人
¥1,000円
申 本日9時から ☎3020-3334
映像文化センター(月曜日休館)

東洋蘭展示会

3月9日(土)・10日(日)午前10時~午後4時
消防局
☎321-2431 消防局花と緑の愛好会市川東洋蘭愛好会(消防局総務課)

考古博物館の催し

◆速報展「新発見 外環自動車道の遺跡 第一回 稲荷作遺跡」
外環道路の工事着工前に発掘された遺跡の調査成果を展示します。稲荷作遺跡から見つかった縄文時代の落とし穴や古墳時代の竪穴建物跡、飛鳥時代末期から奈良時代初期の墳墓などの写真、出土品など。
4月5日(金)まで ※月曜日休館
考古博物館

◆講演会「稲荷作遺跡と市川市西北端の遺跡を掘る」
3月3日(日)午後2時~4時

◆考古学講座「下総国の戸籍を読む」
正倉院文書に残された戸籍を読みながら、奈良時代の家族や暮らしを学びます。平成25年度は葛飾郡大嶋郷(現東京都墨田区江川・葛飾区)の戸籍を読みます。
4月17日(水)午後2時~3時30分(以後毎月第3水曜日開催)
歴史博物館
抽選で50人
テキスト「下総国戸籍」(1,800円)
申 往復はがきに住所・氏名(フリガナ)・電話番号・返信用のあて先を書き、3月25日(月)必着で考古博物館(〒272-0837 堀之内2の26の1)に送付してください。

◆考古学講座「続日本紀」を読む
古代の歴史書「続日本紀」を読みながら、奈良時代を中心とした歴史を学びます。平成25年度は巻十、天平二年正月からはじめます。
4月24日(水)午後2時~3時30分(以後毎月第4水曜日開催)
歴史博物館
抽選で60人
申 往復はがきに住所・氏名(フリガナ)・電話番号・返信用のあて先を書き、3月25日(月)必着で考古博物館(〒272-0837 堀之内2の26の1)に送付してください。

◆速報展「新発見 外環自動車道の遺跡 第一回 稲荷作遺跡」
外環道路の工事着工前に発掘された遺跡の調査成果を展示します。稲荷作遺跡から見つかった縄文時代の落とし穴や古墳時代の竪穴建物跡、飛鳥時代末期から奈良時代初期の墳墓などの写真、出土品など。
4月5日(金)まで ※月曜日休館
考古博物館

◆講演会「稲荷作遺跡と市川市西北端の遺跡を掘る」
3月3日(日)午後2時~4時

◆速報展「新発見 外環自動車道の遺跡 第一回 稲荷作遺跡」
外環道路の工事着工前に発掘された遺跡の調査成果を展示します。稲荷作遺跡から見つかった縄文時代の落とし穴や古墳時代の竪穴建物跡、飛鳥時代末期から奈良時代初期の墳墓などの写真、出土品など。
4月5日(金)まで ※月曜日休館
考古博物館

◆速報展「新発見 外環自動車道の遺跡 第一回 稲荷作遺跡」
外環道路の工事着工前に発掘された遺跡の調査成果を展示します。稲荷作遺跡から見つかった縄文時代の落とし穴や古墳時代の竪穴建物跡、飛鳥時代末期から奈良時代初期の墳墓などの写真、出土品など。
4月5日(金)まで ※月曜日休館
考古博物館

◆速報展「新発見 外環自動車道の遺跡 第一回 稲荷作遺跡」
外環道路の工事着工前に発掘された遺跡の調査成果を展示します。稲荷作遺跡から見つかった縄文時代の落とし穴や古墳時代の竪穴建物跡、飛鳥時代末期から奈良時代初期の墳墓などの写真、出土品など。
4月5日(金)まで ※月曜日休館
考古博物館

あなたも私も大切に

誰もが尊重される、いじめ・DVのない社会をめざして

「いじめから子どもを守る方法がわからない」、「思春期の子どものうまく関われない」、「友だち・恋人・パートナーから嫌なことをされても言えない、つらくても我慢してしまう」、そんな経験はありませんか。この講座では、身近な人たちの間で起こる暴力やコミュニケーションの問題を取り上げ、お互いを尊重した対等な関わり方や、悩んでいる人への支援や対応について考えます。

3月24日(日)午後1時30分~3時30分
場 男女共同参画センター
講 佐藤浩子氏(女性ネットSayaya-Saya)
人 子育て中の保護者、学校・教育関係者、中学生以上の方、40人 ※6カ月以上未就学児の無料保育あり(先着10人程度・3月15日(金)申し込み締め切り)
申 氏名・電話番号・保育希望者は子どもの名前・年齢・性別を ☎322-6700 または FAX322-6888 で男女共同参画センター

- 欠真間1丁目(紙・布)・・・3/19、4/16 (缶・ビン)・・・3/5・19、4/2・16
- 香取1丁目(紙・布)・・・3/11、4/8 (缶・ビン)・・・3/11・25、4/8・22
- 行徳ハムサルビア(缶・ビン)・・・毎週火曜日 ※
- 塩焼5丁目かもめ(紙・布)・・・3/21、4/18 (缶・ビン)・・・3/7・21、4/4・18
- 島尻(紙・布)・・・3/25、4/22 (缶・ビン)・・・3/11・25、4/8・22
- 新田1丁目(紙・布)・・・3/9、4/13 (缶・ビン)・・・3/12・26、4/9・23
- 新田4丁目(紙・布)・・・3/18、4/15 (缶・ビン)・・・3/4・18、4/1・15

- 末広(紙・布)・・・3/16、4/20
- 菅野西(缶・ビン)・・・3/12・26、4/9・23
- 菅野2丁目(紙・布)・・・3/25、4/22 (缶・ビン)・・・3/11・25、4/8・22
- 須和田1丁目(缶・ビン)・・・3/5・19、4/2・16
- 須和田第2(紙・布)・・・3/20、4/17
- 曾谷第6(缶・ビン)・・・毎週土曜日 ※
- 宝2丁目イルカ(紙・布)・・・3/7、4/4 (缶・ビン)・・・3/7・21、4/4・18
- 根古屋(紙・布)・・・3/26、4/23 (缶・ビン)・・・3/12・26、4/9・23
- 東菅野さくら(紙・布)・・・3/16、4/20 (缶・ビン)・・・3/8・22、4/12・26

- 平川(紙・布)・・・3/22、4/26 (缶・ビン)・・・3/8・22、4/12・26
- 福栄かもめ(紙・布)・・・3/3・17、4/7・21 (缶・ビン)・・・3/17、4/21
- 美里苑(紙・布)・・・3/2、4/6 (缶・ビン)・・・3/5・19、4/2・16
- 湊新田(紙・布)・・・3/15、4/19 [PTA]
- 大和田小学校(紙・布)・・・3/16、4/20
- 鬼高小学校(紙・布)・・・3/2、4/6
- 塩浜小学校(紙・布)・・・3/2・16、4/6・20 (缶・ビン)・・・毎週金曜日 ※
- 信篤小学校(紙・布)・・・3/14

- 信篤小学校(缶・ビン)・・・3/11
- 曾谷小学校(紙・布)・・・3/7、4/4
- 福栄小学校(缶・ビン)・・・3/13・27、4/10・24
- 中国分小学校(紙・布)・・・3/8、4/19
- 新浜小学校(紙・布)・・・毎週火曜日 ※
- 福栄小学校(紙・布)・・・3/4・18、4/1・15 (缶・ビン)・・・3/7・21、4/4・18
- 二俣小学校(紙・布)・・・3/8
- 富美浜小学校(紙・布)・・・3/22、4/26 (缶・ビン)・・・3/15、4/5・19
- 南新浜小学校(紙・布)・・・3/8、4/12 (缶・ビン)・・・3/4・18、4/1・15

- 宮久保小学校(紙・布)・・・3/27、4/31 (缶・ビン)・・・毎週水曜日 ※
- 百合台小学校(缶・ビン)・・・毎週火曜日 ※
- 【高齢者クラブ】
- 香り会(缶・ビン)・・・3/8・22、4/12・26
- 国府台悠悠会(紙・布)・・・3/16、4/20
- 塩焼2丁目ほまじ(紙・布)・・・3/21、4/18 (缶・ビン)・・・3/7・21、4/4・18
- 下貝塚千歳会(紙・布)・・・4/5 (缶・ビン)・・・3/2・16、4/6・20
- 【婦人会】
- 八幡南口(紙・布)・・・3/14、4/11 (缶・ビン)・・・3/14・28、4/11・25

博物館友の企画展
「市川の年中行事と祭り」

人々の暮らしに息づいてきた市川の年中行事や祭りについての展示。ギャラリートーク、講演会などの関連行事あり。

①3月20日(祝)～4月28日(日)午前9時～午後4時30分
②4月29日(金)～5月5日(日)午前10時～午後5時

①3月24日(日)午後1時30分～3時
②4月7日(日)午後1時30分～2時30分/先着70人

①3月24日(日)午後1時30分～3時
②4月7日(日)午後1時30分～2時30分/先着70人

①3月24日(日)午後1時30分～3時
②4月7日(日)午後1時30分～2時30分/先着70人

①3月24日(日)午後1時30分～3時
②4月7日(日)午後1時30分～2時30分/先着70人

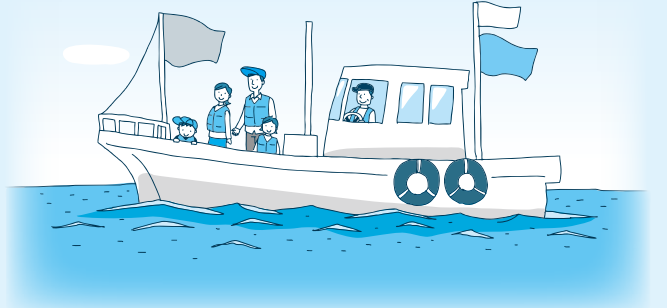
親子漁場見学会

地元の漁師と漁船に乗り、ノリやアサリなどの漁が行われている市川の漁場を見学します。

①3月23日(土)午前9時30分～11時※荒天中止
②4月10日(日)午前10時(京成線国府台駅改札前集合)～11時30分

①3月23日(土)午前9時30分～11時※荒天中止
②4月10日(日)午前10時(京成線国府台駅改札前集合)～11時30分

①3月23日(土)午前9時30分～11時※荒天中止
②4月10日(日)午前10時(京成線国府台駅改札前集合)～11時30分



ヒキガエルの卵を見かけたらご連絡を

市史編さん事業の一環で産卵情報を集めています。「長いひも」のような形状をしたヒキガエルの卵を見かけたらお知らせください。

①3月20日(祝)～4月28日(日)午前9時～午後4時30分
②4月29日(金)～5月5日(日)午前10時～午後5時

①3月24日(日)午後1時30分～3時
②4月7日(日)午後1時30分～2時30分/先着70人

①3月24日(日)午後1時30分～3時
②4月7日(日)午後1時30分～2時30分/先着70人

①3月24日(日)午後1時30分～3時
②4月7日(日)午後1時30分～2時30分/先着70人

①3月24日(日)午後1時30分～3時
②4月7日(日)午後1時30分～2時30分/先着70人

八幡市民談話室
文化の広場サークル展

①3月24日(日)午後1時30分～3時
②4月7日(日)午後1時30分～2時30分/先着70人

①3月24日(日)午後1時30分～3時
②4月7日(日)午後1時30分～2時30分/先着70人

①3月24日(日)午後1時30分～3時
②4月7日(日)午後1時30分～2時30分/先着70人

①3月24日(日)午後1時30分～3時
②4月7日(日)午後1時30分～2時30分/先着70人

①3月24日(日)午後1時30分～3時
②4月7日(日)午後1時30分～2時30分/先着70人

募集

①3月24日(日)午後1時30分～3時
②4月7日(日)午後1時30分～2時30分/先着70人

①3月24日(日)午後1時30分～3時
②4月7日(日)午後1時30分～2時30分/先着70人

①3月24日(日)午後1時30分～3時
②4月7日(日)午後1時30分～2時30分/先着70人

①3月24日(日)午後1時30分～3時
②4月7日(日)午後1時30分～2時30分/先着70人

①3月24日(日)午後1時30分～3時
②4月7日(日)午後1時30分～2時30分/先着70人

健康 ヘルシー・シティの潮流
都市～具体的な成果と今後の進め方

健康都市研究の第一人者である東京医科歯科大学の中村桂子氏を講師に招き、今後の健康都市づくりにおける市民・事業者・行政の役割について学びます。

①3月19日(火)午後3時～4時30分
場 消防局
定員60人、当日直接会場へ
☎704-4137健康都市推進課

市史編さん事業の一環で産卵情報を集めています

①3月24日(日)午後1時30分～3時
②4月7日(日)午後1時30分～2時30分/先着70人

①3月24日(日)午後1時30分～3時
②4月7日(日)午後1時30分～2時30分/先着70人

①3月24日(日)午後1時30分～3時
②4月7日(日)午後1時30分～2時30分/先着70人

①3月24日(日)午後1時30分～3時
②4月7日(日)午後1時30分～2時30分/先着70人

①3月24日(日)午後1時30分～3時
②4月7日(日)午後1時30分～2時30分/先着70人

①3月24日(日)午後1時30分～3時
②4月7日(日)午後1時30分～2時30分/先着70人

①3月24日(日)午後1時30分～3時
②4月7日(日)午後1時30分～2時30分/先着70人

①3月24日(日)午後1時30分～3時
②4月7日(日)午後1時30分～2時30分/先着70人

大町レクリエーションセンター

①3月24日(日)午後1時30分～3時
②4月7日(日)午後1時30分～2時30分/先着70人

①3月24日(日)午後1時30分～3時
②4月7日(日)午後1時30分～2時30分/先着70人

①3月24日(日)午後1時30分～3時
②4月7日(日)午後1時30分～2時30分/先着70人

①3月24日(日)午後1時30分～3時
②4月7日(日)午後1時30分～2時30分/先着70人

①3月24日(日)午後1時30分～3時
②4月7日(日)午後1時30分～2時30分/先着70人

①3月24日(日)午後1時30分～3時
②4月7日(日)午後1時30分～2時30分/先着70人

①3月24日(日)午後1時30分～3時
②4月7日(日)午後1時30分～2時30分/先着70人

①3月24日(日)午後1時30分～3時
②4月7日(日)午後1時30分～2時30分/先着70人

監査結果の公表

①3月24日(日)午後1時30分～3時
②4月7日(日)午後1時30分～2時30分/先着70人

①3月24日(日)午後1時30分～3時
②4月7日(日)午後1時30分～2時30分/先着70人

①3月24日(日)午後1時30分～3時
②4月7日(日)午後1時30分～2時30分/先着70人

①3月24日(日)午後1時30分～3時
②4月7日(日)午後1時30分～2時30分/先着70人

①3月24日(日)午後1時30分～3時
②4月7日(日)午後1時30分～2時30分/先着70人

①3月24日(日)午後1時30分～3時
②4月7日(日)午後1時30分～2時30分/先着70人

①3月24日(日)午後1時30分～3時
②4月7日(日)午後1時30分～2時30分/先着70人

①3月24日(日)午後1時30分～3時
②4月7日(日)午後1時30分～2時30分/先着70人

自治会

①3月24日(日)午後1時30分～3時
②4月7日(日)午後1時30分～2時30分/先着70人

①3月24日(日)午後1時30分～3時
②4月7日(日)午後1時30分～2時30分/先着70人

①3月24日(日)午後1時30分～3時
②4月7日(日)午後1時30分～2時30分/先着70人

①3月24日(日)午後1時30分～3時
②4月7日(日)午後1時30分～2時30分/先着70人

①3月24日(日)午後1時30分～3時
②4月7日(日)午後1時30分～2時30分/先着70人

①3月24日(日)午後1時30分～3時
②4月7日(日)午後1時30分～2時30分/先着70人

①3月24日(日)午後1時30分～3時
②4月7日(日)午後1時30分～2時30分/先着70人

①3月24日(日)午後1時30分～3時
②4月7日(日)午後1時30分～2時30分/先着70人

集団資源回収

3月2日～4月31日
(雨天などのため変更することもあります)
週1回、市がごみステーションで回収する缶・ビンとは異なります。

☎334-1111清掃事業課

大型ごみの申し込み(清掃事業課)
専用電話 378-5310 電話のかけ間違いに注意!

※印は祝日を除く

震災から2年 災害に強い街を目指して

平成23年3月11日に発生した東日本大震災から今年11日で2年が経過します。本市にも、これまで経験したことのない広範囲かつ甚大な被害をもたらしました。それを受けて、市川市災害対策本部や放射能対策本部を設置し、様々な支援を相互に行う災害時相互支援協定の締

結や地域防災力の向上、放射線量の低減対策などを行ってきました。被災地では今もなお、復旧・復興へ向けた懸命な取り組みや支援が続けられています。本市においても「被災地・被災者支援対策本部」を設置し、物的支援や人的支援を

積極的に行い、また、避難してきた多くの方の受け入れにも対応しています。ここでは、この2年間の市の主な取り組みや災害に強い街を目指すための今後の対策、人的支援で被災地派遣の職員などをお伝えします。

災害時相互支援協定

〔公共団体〕

市では千葉県内及び他の市町村と災害時支援協定を締結しています。

この協定は互いの市町村区域内で災害が起こった場合に、被災市町村からの要請や被災していない市町村の判断で、被災市町村に対して物資の搬出、人材の派遣、被災住民の受け入れ等の支援をする協定です。

東日本大震災の際にも被害の大きかった旭市、浦安市、茨城県ひたちなか市に、協定に基づく支援を行っています。

○千葉県全市町村との協定(本市を含む近隣市13市と年2回の連絡会を開催)

○4市協定(静岡県富士市、神奈川県茅ヶ崎市、茨城県ひたちなか市、市川市で年2回の連絡会を開催)

○その他 東京都江戸川区、東京都葛飾区、宮城県加美町、兵庫県明石市、茨城県神栖市

〔民間事業者〕
市では公共団体以外にも民間事業者約100団体と災害時支援協定を締結しています。

地域防災計画の見直し

東日本大震災で起こった被災地での問題点や事例、また本市での問題点などを踏まえ、地域防災計画の見直しを行います。

〔方針と内容〕

- ① 地域防災力の向上
- ② 男女共同参画からの視点を各分野で記載
- ③ 業務継続計画の策定を明記
- ④ 帰宅困難者・滞留者対策の推進
- ⑤ 液状化対策の推進
- ⑥ 庁内体制の強化
- ⑦ 放射性物質事故災害対策の強化

被災地派遣者インタビュー

被災地派遣を通して学んだこと・得たこと

東日本大震災が発生してから、本市では被災地へ多くの支援を行っています。水や給水袋、ボックストイレ、自転車などの物的支援だけでなく、延べ125人の職員を派遣しました。現在は震災により

甚大な被害を受けた宮城県岩沼市と若手県大槌町に対し、長期の人材派遣を行っています。今回は、岩沼市に派遣され、総務課情報統計係で仕事をしている荒井副主幹に話を聞きました。

1.被災地派遣を希望した理由は?

平成23年12月に宮城県七ヶ浜町に勤めている友人の案内で被災地を回りました。

その際、津波が建物を押し流し、人々が高台に逃げる被災当時の様子を聞きました。被害は私の想像していた以上に甚大でしたし、家を失った人々が励まし合いながら頑張っている姿を拝見して、自分も復旧・復興のために何かお手伝いできることがないかと考えるようになりました。

その後、人事課から宮城県岩沼市の派遣職員の募集がありましたので、職場には迷惑がかりませんが、手を挙げる決断をしました。

2.岩沼市はどんな市? また担当している仕事内容は?

東北本線と常磐線の分岐点で、仙台空港もあることから、交通の要衝となっています。かつては「門前町」「宿場町」として栄え、現在では「臨空工業地帯」の一角として大小の企業が進出しています。中には被災した企業もありますが、経営を再開している企業も多くあります。仕事は総務課情報統計係に配属、統計調査および情報公開が主な仕事です。

3.東日本大震災から2年経った岩沼市の現状は?

被害が大きく、住民の居住に適当でないと思われる沿岸地区6集落の集団的移転を促進



▲岩沼市総務課情報統計係の職場(左上:荒井副主幹)

する防災集団移転促進事業が進められています。昨年8月5日に集団移転先の造成工事の起工式が行われ、平成26年度中の移転開始を目指しています。

4.岩沼市の市民との交流の様子を教えてください。また何か感じたことはありますか?

私が市川市から応援に来た派遣職員である

ことを申し上げると、みなさんから感謝や、ねぎらいの言葉をかけてくださいます。被災者の方と接すると、物理的な被害や、親しい方々を失っていることに加え、不自由な避難生活を過ごされているため、精神的な被害も大きいことを感じます。心のケアなども含めて、民間が一体となって復旧・復興に力を注ぐ必要があるのだと強く感じます。

5.被災地で活動して学んだこと・得たことは?

被災地では常に多くの課題に直面しています。生活環境は常に変化しているため、地域の実情を常に把握し、今は何をすることが最も大切なのかを見極めることが大事なのだと感じました。また、派遣職員として被災地で活動してみ、他の自治体の職員と仕事をすることや他の自治体の仕事のやり方や取り組み方を知ることが、とても勉強になりました。

6.最後に

岩沼市の職員や他の自治体の派遣職員の方々と友人となれたことは、とても大きな財産です。市川市の今後の防災対策に活かせるよう、被災者支援及び復旧・復興に携わった岩沼市の市民・職員の生の声を、市川市民に届ける機会を持つことができたらと思っています。

継続的に行っている 放射線量低減対策の取り組み

子ども関連施設を重点に

(小・中学校、幼稚園、保育園、公園での対応)

小・中学校、幼稚園、保育園、公園などの子ども関連施設を中心に、砂場の管理や天地返し、側溝の清掃や草刈り、樹木の剪定などを行い、施設内の空間放射線量の低減に努めてきました。取り組みの結果、市の全ての施設で、低減対策を優先的に



▲北国分公園の天地返し

行う目安値である毎時0.23マイクロシーベルト未満となっています。また、子どもが長時間過ごす幼稚園、保育園、小・中学校などでは、より厳しい毎時0.19マイクロシーベルト未満となっています。

給食検査などの内部被ばくにも対応

学校、保育園等の給食で使われている食材は、その時期の旬の食材と使用頻度の高い食材の検査や、給食1週間分(5日間)のまるごと検査を順番に行うなど、不安解消と安全確保に努めてきました。また、市内産農産物についても検査を行ってきました。

局所対応を中心に今後も低減対策を継続

様々な低減対策により、当初策定した基本方針に掲げた目標を平成24年9月に達成したことから、10月に基本方針の一部を改定し、「追加被ばく線量年間1ミリシーベルト以下を維持する」ことを新たな目標に定めました。



▲山桜公園の芝の深刈り

市の施設では、引き続き測定を行い、局所的に高い空間放射線量を示すおそれのある箇所の低減対策に取り組むとともに、内部被ばく対応についても継続していきます。

非常時の情報収集

いつ災害が起こるのかわかりません。災害時には、自ら信頼できる情報を積極的に収集し、行動することがとても重要です。日頃から、情報収集の手段を確認しておきましょう。

緊急情報を取得できる手段

- ・市公式Webサイト
- ・メール情報配信サービス(緊急情報)
- ・ケーブルテレビ(JCN市川)デジタル11ch
- ・市公式フェイスブック
- ・市公式ツイッター
- ・緊急速報メール
- ・防災行政無線
- ・コミュニティFMラジオ

【メール情報配信サービス】(緊急情報)

※登録が必要です
info@city.ichikawa.chiba.jpに空メールを送信、またはQRコードから空メールを送信。受信メールに記載されているURLをクリックし



てください。
※配信項目は、登録後に変更できます。
※メールの受信には通信用料がかかります。

【市公式フェイスブック】

2月12日から本運用を開始。画像を多く使い、災害情報、緊急情報の他、観光情報や各種イベントに関する最新情報などをタイムリーに発信しています。

【市公式ツイッター】

災害情報、緊急情報の他、大気中の放射線量測定値、市のイベント情報を発信しています。

【緊急速報メール】

※登録は必要ありません
市は、NTTdocomo、SoftBank、KDDI(au)のサービスを導入し、市内に滞在する、緊急速報メール受信機能を持つ携帯電話端末に一齐に避難勧告や津波警報などの緊急情報を配信できる体制を整えています。

SHAKE OUT訓練のお知らせ

SHAKE OUT(シェイクアウト)訓練とは、同時刻一齐に様々な方が身の安全を図る行動をとり、日頃の防災対策を確認するきっかけづくりとするものです。下図「安全行動の1-2-3」にある行動を、実施日時に各々がいる場所で行い、防災力を高めておきましょう。

日 3月11日(月)午後2時から約1分間
問 ☎334-1507危機管理課
※市公式Webサイトやツイッター、フェイスブックで訓練のお知らせを行います。また、3月10日(日)2時には、メール情報配信サービス(緊急情報)においてもお知らせをします。

安全行動の1-2-3

DROP!
ドロップ!

COVER!
カバー!

HOLD ON!
ホールド・オン!

- ①ドロップ: 姿勢を低く!
- ②カバー: 体・頭を守って!
- ③ホールド・オン: 揺れが収まるまでじっとして!

日	場所・会場	内容	講師	対象・人数	費用・料金	持ち物	申し込み・応募	問い合わせ	市役所	行徳支所
平成25年	1月~3月	学校、幼稚園、保育園等の空間放射線量の一回測定を実施(これまで6回)								
12月19日		「市川市放射線量低減実施計画」を改定								
11月30日		「市川市放射線量低減実施計画」を改定								
10月31日		「市川市放射線量低減の取り組みに係る基本方針」を改定								
7月8日		放射線に関する市民講座を開催								
5月31日		「市川市放射線量低減実施計画」を改定								
25日		放射線に関する市民講座を開催								
5月18日		「市川市放射線量低減実施計画」を改定								
2月13日		給食1週間分(5日間)のまるごと検査を開始								
2月1日		市民に簡易測定器の貸し出しを開始								
平成24年	12月5日	自治(町)会に簡易測定器の貸し出しを開始								
11月30日		「市川市放射線量低減実施計画」を策定								
11月4日		「市川市放射線量低減の取り組みに係る基本方針」を改定								
10月29日		公園クリーンアップ作戦を実施								
9月27日		給食食材の放射性物質検査を開始								
9月2日		「市川市放射線量低減の取り組みに係る基本方針」を策定								
8月30日		市内産農産物の放射性物質の独自検査を開始								
8月19日		放射線に関する市民講座を開催								
8月9日		「市川市放射線量低減実施計画」を改定								
7月27日		「市川市放射線量低減実施計画」を改定								
6月3日		簡易式測定器を用いて、市内定点6地点の空間放射線量測定を開始								
5月26日		市公式Webサイトで空間放射線量の測定結果の公表を開始								
3月24日		乳児対象にペットボトル飲料水を配布								
3月27日		市内の0歳児を対象に、2リットル入りのペットボトル飲料水2,284本配布								

放射線対策のこれまでの主な取り組み

「シニアカレッジ」で 生きがいをづくり

いきいきセンター8施設で、60歳以上の方を対象に開講します。
多彩な講座から興味のあるものを選び、ご参加ください。
※講座回数は変更になる場合があるほか、応募者が10人に満たない場合は講座を中止することがあります。



▲音楽に合わせて、ゆっくりと全身を動かす気功リズム体操

受講期間回数 5月～平成26年3月、各18回
※いきいきセンター分館の「やさしいマジック」のみ10回
入市内在住の60歳以上(昭和28年4月1日以前生まれで未経験の方、抽選で各定員
※教材費のみ実費負担

シニアカレッジ会場・日程表			
施設名	講座名	日時	定員
いきいきセンター大洲 (こども発達センター内) 〒272-0032大洲4-18-3 ☎370-3562	健康吹き矢	第2・4土曜日(午後)	25
	囲碁	第2・4水曜日(午前)	25
	健康麻将	第1・3火曜日(午前)	25
いきいきセンター市川 〒272-0034市川2-33-6 ☎322-2277	社交ダンス	第2・4火曜日(午前)	20
	手話	第1・3木曜日(午前)	20
	健康吹き矢	第1・3土曜日(午前)	25
いきいきセンター北方 〒272-0815北方2-29-19 ☎332-3846	太極拳	第2・4水曜日(午前)	20
	脳トレパソコン (※パソコンは各自持ち込み)	第1・3土曜日(午前)	13
	フォークダンス	第1・2日曜日(午後)	20
いきいきセンター鬼越 〒272-0022鬼越1-25-3 ☎335-5779	ヨガ	第1・3金曜日(午前)	20
	社交ダンス	第3・4日曜日(午後)	20
	筆ペン習字	第2・4土曜日(午後)	15
いきいきセンター塩浜 〒272-0127塩浜4-3/ハイタウン塩浜1-101 ☎395-2586	社交ダンス	第1・3木曜日(午後)	20
	ハーモニカ	第2・4金曜日(午後)	30
	練功十八法	第1・3水曜日(午前)	25
いきいきセンター本館 (勤労福祉センター本館内) 〒272-0023南八幡2-20-1 ☎370-5250	気功リズム体操	第1・3土曜日(午前)	25
	やさしいマジック	第3木曜日(午前)	20
	ペン習字	第2・4火曜日(午後)	15
いきいきセンター分館 (勤労福祉センター分館内) 〒272-0023南八幡5-20-3 ☎377-7011			
いきいきセンター南行徳 〒272-0141香取1-17-18 ☎357-1104			

申込復はがき(1講座につき1枚、1人2講座まで)に希望講座名と住所・氏名(ふりがな)・性別・生年月日・年齢・電話番号、返信用のあ

て先を書き、3月22日(金)必着で各施設へ。
いきいきセンター各施設(月曜日・祝日・月曜日
が祝日の場合は翌日も休館) (高齢者支援課)

お知らせ

4月1日から鬼越・鬼高地域 ふれあい館再開

利用申し込みは、3月中は(市)地域振興課に、4月1日(月)以降は☎3355-9833鬼越・鬼高地域ふれあい館へ。
☎3334-1478同課

国民健康保険1割負担の 新しい保険証を郵送

1割負担の方の保険証の有効期限は、3月31日(日)までです。新しい保険証を3月中旬以降、簡易書留で郵送しますので、4月1日(月)から新しい保険証をお使いください。
◆昭和13年4月2日～昭和18年3月1日生まれで1割負担の被保険者の方
3月31日までの凍結措置により1割負担に据え置かれていたが、4月1日以降も同様に1割負担のままとなります。なお、8月以降の保険証については24年中の所得に応じて負担割合が決定されるため、3割負担に変更となる場合があります。※短期被保険者の方は窓口での

納税相談後の交付となります。相談をされていない方は、必ず国民健康保険課保険担当へお越しください。
☎3334-1497国民健康保険課

国府台病院 市民公開講座

日 3月23日(土)午後1時～2時30分
場 アイリントラック1-2(ザタワーズ1階3階)

内 「知っておきたい胃がん・大腸がん」治療から日々のケアについて
☎372-3501同病院

愛の献血

日 ①3月6日(水)午前10時～11時45分午後1時～4時30分
②3月9日(土)午前10時～11時45分午後1時～4時30分
場 ①東京メトロ東西線行徳駅前②ツケコルトンプラザ
☎047-457-0711千葉県赤十字血液センター (保健医療課)



身体障害者相談員による なんでも相談

日 3月5日(火)午前10時～午後3時

後3時 場 障害者支援課前 人 10人 ☎3334-168 障害者支援課

「健康生活支援講習」 ～高齢者介護の対応と対策～

日 3月22日(金)午後1時30分～3時30分
場 中央公民館
人 先着30人
☎3322-7522福祉公社在宅介護支援センター

ひとり親家庭高等技能訓練 促進費等支給事業の説明会

母子家庭の母や父子家庭の父が看護師などの資格を取得するために、養成機関で修業する期間の生活費の一部を支援する事業について説明します。
日 3月28日(木)午後1時30分～3時
場 市民会館
人 市内在住の、児童扶養手当の支給を受けているか、または同様の所得水準にある方で、就職に有利な資格を取得するための養成機関で2年以上のキャリアアップを修了することが見込まれ、かつ、対象資格を取得するこ

家族介護教室「古今亭菊之丞」 ～落語会と地域の絆を深めよう～

日 3月15日(金)午後1時30分～3時30分※茶話会あり
場 行徳文化ホール&1
人 先着120人
☎396-4061行徳在宅介護支援センター

家庭での排泄介助について 学びませんか

日 3月15日(金)午後1時30分～3時30分
場 医師会館(真間1の9の10)

千葉県障害者スポーツ大会 募集

全国障害者スポーツ大会(東京大会)への千葉県派遣選手の選考も兼ねたスポーツ大会の参加者を募集します。
日 市内在住の13歳以上(4月1日現在)で身体障害者手帳、療育手帳いずれかの交付を受けている方。なお、競技種目に参加可能な障害が異なります。詳しくはお問い合わせください。★知的障害者の陸上競技の参加資格は、原則として昨年1月から今年3月までに行われた大会で標準記録を突破した方。
場 障害者支援課にある個人競技参加申込書に必要事項を書き、3月22日(金)までに同課へ持参。※申込書は、千葉県障害者スポーツレクリエーション協会ホームページからダウンロード可
競技種目・日程・会場
水泳 4月21日(日)千葉県国際総合水泳場/陸上競技★

子ども歌舞伎の出演者

来月1月の発表会に向け、歌舞伎のお稽古をしてみませんか。小さな頃から日本の伝統文化に触れることができる貴重なチャンスです。
場 小学校2～6年生(性別無)
台経験不問、未経験者可、10人程度※応募者多数の場合は書類選考あり
稽古日 原則木曜日(金曜日の午後6時～7時30分、月4～5回(計50回程度)
日 4月30日(火)までに☎379

平成年度市奨学生

本市の奨学資金は、大畑窓教育基金と市費を財源としています。同基金は信篤小学校の初代校長を務めた大畑窓氏の遺言により市川市の児童・生徒の教育援助の事業を行うために寄付された遺産を基に設けられたものです。
場 高校生対象。以下すべてにあてはまる方、130人①平成25年4月に高校・高専に在学または入学予定②市川市内に住所を有する③学力優良、品行方正で成業の見込みがある④経済的な理由で修学が困難⑤他からの奨学資金の支給・貸付を受けていない
⑥在学の学校長の推薦がある
支給期間 1年間
支給金額 国公立/月額9,000円、私立/月額15,000円
日 申請書を3月29日(金)までに(市)就学支援課へ提出
☎704-0256就学支援課

善意の花園

ご寄付いただき、ありがとうございました。

◆社会福祉協議会 [12月分・敬称略]

【金員】◎相沢賢太郎(30,000円)◎ICA(200,000円)◎市川カラオケ好会(10,000円)◎市川市高齢者クラブ連合会(600,000円)◎市川市子ども会育成会連絡協議会(178,677円)◎市川市手工芸連盟(55,000円)◎うるわしき美人会(30,000円)◎大野町3丁目自治会(18,000円)◎小笠原道大(1,000,000円)◎岡野正由(5,000円)◎清水ナカ(99,281円)◎進藤幸子(3,000円)◎菅野一丁目チャリティーバザープーと仲間達(17,655円)◎鈴木孝雄(5,000円)◎照井親資(500,000円)◎株式会社ライオンインターナショナル 麹場田所商店行徳店(63,400円)◎中村幸子(36,000円)◎日本アマチュア歌謡連盟市川支部(50,000円)◎学校法人由田学園富貴島幼稚園(10,787円)◎福村治郎(10,000円)◎藤城誠一(3,000円)◎ミューズ音楽企画(10,000円)◎匿名5件(39,937円)

【物品】◎株式会社ジェイアール東日本都市開発◎日立金属株式会社◎匿名2件

てるぼサロンまつり

高齢者や子育て中の方など、地域の方が集う同士の紹介のほか、体験コーナー、ステージ発表を行います。

日 3月3日(日)午前11時～午後3時
場 ニッケコルトンプラザ2階コルトンホール
☎320-4002地域福祉ボランティアセンター(社会福祉協議会)
(地域福祉支援課)

5月11日文化振興財団

平成年度市奨学生
本市の奨学資金は、大畑窓教育基金と市費を財源としています。同基金は信篤小学校の初代校長を務めた大畑窓氏の遺言により市川市の児童・生徒の教育援助の事業を行うために寄付された遺産を基に設けられたものです。
場 高校生対象。以下すべてにあてはまる方、130人①平成25年4月に高校・高専に在学または入学予定②市川市内に住所を有する③学力優良、品行方正で成業の見込みがある④経済的な理由で修学が困難⑤他からの奨学資金の支給・貸付を受けていない
⑥在学の学校長の推薦がある
支給期間 1年間
支給金額 国公立/月額9,000円、私立/月額15,000円
日 申請書を3月29日(金)までに(市)就学支援課へ提出
☎704-0256就学支援課

市民の広場

このコーナーは1週号に掲載しています。

5月から
市民の広場「講座・講習、イベント」の
締め切り日を変更

5月4日号から、発行の30日前の木曜日(必着)に変更になります。なお、依頼には、「平成25年度市民の広場掲載依頼書」により、同書記載の「掲載の決まり」に従ってお申し込みください。

☎334-1106、FAX336-2300広報広聴課

催しのしもう

- **クラリネット・ワールド**/3月9日(土)午後2時～4時/行徳文化ホール&I/一般2,000円、高校生以下500円/Micina/☎090-2439-8815渡邊
- **じゅん菜池緑地梅まつり**/3月10日(日)午前9時30分～午後2時/じゅん菜池緑地/同実行委員会/☎373-5711吉田(昼間)
- **和洋女子大学書道部学外展**/3月13日(水)～15日(金)午前10時～午後6時/八幡市民談話室/同大学同部/☎371-1938同大学書道準備室(昼間)
- **市川の空気20年間報告会**/3月16日(土)午後1時30分～4時30分/市川公民館/市川の空気を調べる会/☎373-8369鈴木
- **写真展・三番瀬に生きる**/3月16日(土)～21日(木)午前10時～午後5時(21日は午後4時まで)/八幡市民談話室/☎334-5653橋本
- **パンピーノフルーツ演奏会**/3月17日(日)午後2時～3時/南行徳市民談話室/同会/☎080-8867-3003河野
- **不登校・光元先生対話の会**/3月23日(土)午後1時30分～4時30分/勤労福祉センター分館/800円/クリオネ/☎370-7127千葉(夜間)
- **第16回定期演奏会**/3月23日(土)午後1時30分開場、午後2時開演/文化会館/第六中学校管弦楽部/☎370-0535同中学校吉野(昼間)
- **親子の春の書き初め大会**/3月24日(日)午前9時～午後0時30分/西部公民館/親子の書の会/☎090-7273-0795林
- **米屋陽一氏被災地を歩く**/3月24日(日)午後1時30分～4時/文化会館/市川と子どもたちの「希望」を語る会/☎337-5786菊池
- **森のゆうえんちに行こう**/3月24日(日)午前10時～午後1時/柏井市民キャンプ場/ボーイスカウト市川第2団/☎335-2791立川(夜間)

- **大島暁油彩展「花待ち暦」**/3月27日(水)～31日(日)午前10時～午後4時30分(27日は正午から、31日は午後3時まで)/木内ギャラリー/☎371-3564大島(昼間)
- **どくだみの会 絵画作品展**/3月28日(木)～31日(日)午前10時～午後5時(28日は午前11時から、31日は午後4時まで)/同会/☎373-5747小野木
- **牧本隆作品展(雪景色)**/4月2日(火)～7日(日)午前9時30分～午後4時30分/芳澤ガーデンギャラリー/☎03-3659-9725牧本
- **かな書道講習会※事前申込**/4月3日(水)午後1時～2時30分/文化会館/水声書道協会/☎335-0038大貫
- **千葉落語同好会発表会**/4月6日(土)午後2時～4時30分/文化会館/同会/☎090-6141-4489金子(夜間)
- **社交ダンスパーティー**/4月6日(土)午後1時10分～4時30分/文化会館/1,000円/すみれ会/☎090-7700-3522石井

仲間やってみよう

- **英文法(中学2～3年位)**/月3回火曜日午前9時～正午/市川公民館/月4,000円/すみれの会/☎371-2715新
- **役員英会話初級50歳～**/月4回木曜日午後0時45分～4時/勤労福祉センター/月4,400円/ABC英会話/☎326-2358小島(夜間)
- **見て聞いて書いて話す中文**/月3回日曜日午後1時30分～4時/市川公民館/3か月1万円/中国語研修会/☎374-3703宮崎
- **中学英語公立新1・2年生**/月4回水曜日午後6時～9時/勤労福祉センター分館/月2,000円/中学生のための英語/☎090-4843-5704ミヤケ(夜間)
- **映画で英語を楽しく学ぶ会**/月4回金曜日午後1時30分～4時20分(2クラス)/八幡市民談話室/1回1,050円/ETM/☎090-6101-3359田中
- **新テキストでの初級英会話**/月3回月曜日午後6時25分～7時55分/男女共同参画センター/月4,000円/CHAT CHAT/☎090-1766-5151高橋
- **英会話(初級)**/月3回月曜日午前10時～正午/大野公民館/月3,000円/大野英会話サークル/☎338-7038肥後

スポーツ・健康

- **健康気功体操**/毎週月曜日午後1時～2時30分/文化会館/入会金2,000円、1回900円/健康ファミリー協議会/☎324-5760高橋
- **ヨガ**/月3回月曜日午後1時～2時30分/市川公民館/月3,000円/恵の会/☎379-5428矢野
- **ヨガ**/月3回第1～3火曜日午前10時15分～11時45分/西部公民館/入会金1,000円、月3,200円/リースの会/☎375-3071金井
- **リズム体操(60歳以上)**/月2回第1・3金曜日午前10時15分～11時45分/いきいきセンター市川/月500円/同会/☎378-3089古見
- **免疫力をアップしましょう**/月3回第2～4水曜日午後2時～3時30分/柏井公民館/月2,200円/気功サークル香/☎339-8399団(昼間)
- **ヨガ40歳～65歳位**/月4回土曜日午前9時45分～10時45分/塩浜市民体育館/月2,000円/リフレッシュヨガ/☎397-4739峯崎(昼間)
- **男性・日本健康太極拳協会**/毎週火曜日午前10時～正午/市民会館/1回500円/市川太極健康舎/☎334-2974川口
- **ストレッチ(男性限定)**/月2回第2・4日曜日午後1時～3時/大野公民館/月2,000円/メンズフィットネス/☎373-5179吉田

- **詩吟(初心者歓迎)**/月2回第2・4日曜日午前9時30分～11時30分/男女共同参画センター/月3,000円/市川吟詠会/☎371-9500村田(昼間)
- **クラシックギター合奏**/月2回第2・4土曜日午後1時～4時/東部公民館/月2,000円～3,000円/エル・ペラーノ/☎373-6663山中(昼間)
- **ギター初級レッスン**/月2回第2・4土曜日午後5時～6時/中央公民館/月2,000円/エルインピエルノ/☎090-8336-5657大友

舞踊・ダンス

- **初級～中級社交ダンス**/月4回土曜日午後1時～4時/市民会館ほか/月3,000円程度/ニューロビー/☎377-0585久保寺(夜間)
- **フォークダンス初心者歓迎**/月3回第1・2・4木曜日午後1時～3時/いきいきセンター大洲/4か月3,000円/大洲フォークダンス/☎373-3663古屋(夜間)
- **ジャズダンス&ストレッチ**/月4回土曜日午前10時30分～午後1時/西部公民館/入会金2,000円、月4,000円/ジャズダンス土曜クラブ/☎372-4312真島(夜間)
- **社交ダンス**/月3回水曜日午後3時～6時/男女共同参画センター/入会金1,000円、月2,000円/オレンジ/☎322-7233成瀬
- **ダンススポーツ**/毎週火・木・土曜日午後6時～9時/東部公民館/1回1,000円/グルーポ・カーニョ/☎339-1464中井
- **社交ダンス(初級中級)**/毎週木曜日午前10時～正午/勤労福祉センター分館/月3,000円/いこいダンス/☎338-7274井関
- **社交ダンス 初級**/月4回第1～4木曜日午前10時～正午/勤労福祉センター分館/入会金1,000円、月3,000円/リリーダンス/☎373-5244安納
- **社交ダンス**/月3回木曜日午後1時～4時/男女共同参画センター/入会金1,000円、月2,500円/すずらん/☎090-8515-0600小牧
- **吟詠**/月2回第1・3火曜日午後1時～4時、木曜日午後6時～9時/中央公民館/月1,500円/桜吟会/☎333-2246野村
- **英語で楽しく歌いましょう**/月2回第1・3金曜日午後2時30分～4時/市川公民館/入会金1,000円、1回1,300円/ポピュラーソングの会/☎080-3349-6264加藤(夜間)
- **コーラス**/月2回第2・4水曜日午後0時30分～2時/柏井公民館/月2,500円/抒情歌の会/☎090-5543-4167増田(夜間)
- **抒情歌をやさしく歌う**/月2回第1・3金曜日午後2時～3時30分/市川駅南公民館/入会金2,000円、1回1,100円/抒情歌を楽しむ会/☎392-6689古田
- **お筆・見学歓迎どなたでも**/月3回土曜日午後2時～5時/東部公民館/入会金2,500円、月3,500円/お筆の集い/☎338-7555藤田(夜間)
- **心に残る賛美歌を女声合唱**/月4回土曜日午前9時30分～正午/市川公民館/月3,000円/ちいりば合唱団/☎322-2507鈴木

音楽・芸能

- **書道・絵画**
- **絵手紙(要予約、見学可)**/月2回第2・3水曜日午前10時10分～11時50分/南行徳市民談話室/月1,100円/同同好会/☎397-4739峯崎(昼間)
- **幼児児童絵画(年中以上)**/月4回水曜日午後3時30分～7時/行徳公民館/月4,000円(材料費込)/アトリエ麦/☎090-9536-7649鶴田(昼間)
- **書道**/月2回第1・3金曜日午前10時～正午/勤労福祉センター分館いこいの家/月1,000円、要諸費用/同クラブ/☎396-2532鈴木(夜間)
- **会員募集**/月2回第2・4水曜日午前9時30分～正午/南行徳いきいきセンター/月1,500円/水彩画同好会/☎395-7458金澤
- **初歩からの書道**/月2回第1・3月曜日午前10時～午後4時30分/文化会館/月3,000円/市川書道倶楽部/☎090-8642-3963日野
- **子ども絵画(5歳以上)**/月3回月曜日午後4時～7時/南行徳市民談話室/月3,500円/アトリエ麦/☎399-2417川畑
- **小学生の書道(毛筆硬筆)**/月3回第1・2・4水曜日午後2時～4時(内1時間)/勤労福祉センター分館/月3,000円/子供書道/☎090-6314-0707林
- **絵画・造型・5歳以上**/月4回金曜日午後3時30分～5時30分/幸公民館/月3,000円/アトリエ・パレット/☎080-3022-8110五十嵐
- **書道**/月2回第2・4土曜日午前9時30分～11時30分/東部公民館/月2,000円/土曜会/☎090-5529-1051宮澤

その他

- **老荘者の知識の向上と親睦**/月2回第2・4金曜日午後1時～4時/中央公民館/年7,000円/市川中央老荘塾2期生/☎333-2686杉山(夜間)
- **古典文学講座**/月1回第1土曜日午前10時～正午/市民会館/月1,500円/栄花物語と源氏物語/☎332-3503堀
- **茶道(江戸千家)**/月2回第1・3土曜日午後1時～5時/市川駅南公民館/入会金1,000円、月2,000円/市川茶友会/☎372-2139西川
- **大町自然観察園野鳥同好会**/月2回第1日曜日、第3水曜日午前9時～正午(11月～4月)/大町自然観察園/同同好会/☎090-4536-4623大関
- **パソコン**/毎週木曜日午前10時～午後3時/行徳公民館/月3,300円/同サークル行徳/☎090-5571-6996山口
- **親子サークル**/月2回午前10時～正午/市内6カ所公民館/入会金300円、月1,000円、年会費2,000円～3,000円/市川子ども文化ステーション/☎339-7744井澤(昼間)

1. …1%支援制度の支援対象事業

いちかわ文芸

短歌

日高 堯子 選

通いたる男性料理教室に
冬日の差して鱈を捌く
春免町 小田中準一

河岸の隈腹へたへに鮫鱈の
醜く置かれ朝の日のさす
宮久保 大河内卓之

うたたねの女孫の寝顔成人式
チェックリストをこたつにひろげ
菅野 前田 健治

白波の砕けては散る九十九里
黄金の空に初日を拝む
堀之内 原 千代子

門先にたわわに実る小蜜柑が
午後の日を受け艶やかに照る
曾谷 林田美奈子

締め切り日にご注意ください

■各部門の締め切り日と掲載号
締め切り日現在で、直近の掲載号への応募作品とします。

締め切り日(必着)	掲載号
俳句 3月21日(木)	5月4日号
短歌 4月22日(月)	6月1日号
川柳 5月20日(月)	7月6日号

はがきなどの用紙に、未発表のものを締め切りごとに1人3作品ふりがなまで

応募方法 応募部門・住所氏名ふりがな・電話番号を明記のうえ、各締め切り日までに、直接または郵送(〒272-2850)※住所不要で広報広聴課

☎334-1106 同課

春のいぶきにのせて

フルートとギター・デュオコンサート

西部公民館 主催講座

市川市出身で、今年度の市川市民芸術文化奨励賞を受賞した、東京フィルハーモニー副首席奏者の森川道代氏が、パリ留学時代からの友人でギタリストの塩谷牧子氏と奏でるフルートとギター・デュオの調べを楽しみます。

日 3月24日(日)午後3時～4時
場 西部公民館
入 市内在住・在勤・在学の方、抽選で35人
申 往復はがき(1枚につき2人まで)に講座名住所

氏名(ふりがな)・年齢・電話番号・返信用のあて先を書き、3月13日(水)必着で西部公民館(〒272-0835中国分2の13の8)
☎37338175同館



第13回 縄文体験 フェスティバルin堀之内貝塚

歴史情報の集積・発信基地としての考古博物館・歴史博物館で、国史跡の堀之内貝塚などの地域的特性を活かしなが、人々が気軽に集い、参加できる催しを行います。



日 3月31日(日)午前10時から午後3時※雨天の場合は、考古博物館・歴史博物館内で規模を縮小し開催

場 考古・歴史博物館、歴史博物館南側広場・堀之内貝塚公園

内 縄文食体験(土器によるアサリ汁)・火おこし体験・縄文造形教室・拓本体験・韓国衣装体験・竹細工体験・外環遺跡出土品の展示・模擬店・産直野菜の販売・紙芝居・餅つき・フリーマーケット・博物館友の会展示・勾玉アクセサリー作りなど※都合により変更あり

料 無料※一部要体験費

物 汚れてもよい服装

問 ☎373-2202考古博物館

出店者募集

当日のフリーマーケット

先着順20区画。食品関係の販売不可。雨天中止。

場 堀之内貝塚公園

出店料・駐車場 無料(駐車場は会場とは別になります)

申 往復はがきに出店者の住所、氏名(ふりがな)、電話番号、FAX番号、販売予定品の内容・返信用のあて先を書き、考古博物館(〒272-0837堀之内2-26-1)

問 ☎373-2202同館

申 往復はがき(1人1枚)に、参加希望教室(教室コードと教室名)を第3希望まで・住所氏名(ふりがな)・生年月日(西暦)・電話番号・返信用のあて先を書き、3月9日(土)必着でISG国府台(〒272-0837国府台1の6の4)または体育館事務所の窓口及びISGクラブハウスにある申請書での申し込みも可(返信用はがき必須)※ハガキでの申し込みは、1

人1教室のみ当選。応募者多数の場合、3月12日(火)に抽選し、教室に余裕がある場合は3月18日(月)午前9時から電話予約を先着順で受け付け(電話受付は複数教室の同時予約・ご友人分の同時予約も可)

教室コード	教室名	定員	開催期日	時間	参加費
水1	始めよう! エアロビクス	60	毎週水曜日 全16回	9:30~10:20	¥5,600
水2	楽しもう! エアロビクス	60		10:30~11:20	¥5,600
水3	ハタヨガで 元気長生き!(75分)	60		11:30~12:45	¥8,000
水4	フィジカルストレッチ	50		11:00~11:50	¥5,600
水5	リズムウォーク&フットコンデ	50		12:00~12:50	¥5,600
木1	さわやか シルバー体操	50	毎週木曜日 全16回	9:00~9:50	¥5,600
木2	はつらつ シルバー体操	50		10:00~10:50	¥5,600
木3	ボールウォークでめざせ -10歳(60分)	30	第3・4木曜 全6回	13:50~14:50	¥3,000 (ボールレンタル代1回¥100)
土1	懐メロ de エクササイズ	50	毎週土曜日 全15回	9:15~10:05	¥5,200
土2	有酸素運動でリフレッシュ!	50		10:15~11:05	¥5,200
土3	チェアロビクスで骨盤運動(75分)	50		11:15~12:30	¥7,500

▶ 体に負担をかけずに無理なく運動

ISG国府台 春の健康教室



いちかわ カレンダー

3月2日
3月31日

開催中
3月生まれの市民を動植物園入園無料に(開園25周年記念)
入園時身分証明書(住所・生年月日の分かるもの)提示。誕生日は何度でも利用可。団体入園は除く。

開催中 3/17日まで
東山魁夷記念館 通常展
「古都を描く(後期)」
奈良大和路の旅にて」
午前10時~午後5時(入館は午後4時30分まで) / 月曜休館 / 展示作品「秋思」ピエングラフ他

3/9(土)・10(日)・23(土)・24(日)
水木洋子邸一般公開
「水木洋子のテレビドラマ」
午前10時~午後4時

3/10(日)
第1回ふれあい発表会
本八幡地域と八幡地域のふれあい館利用団体が踊りや演奏、絵画や書道などを発表。/ 午前10時~午後4時 / 本八幡地域ふれあい館

3/10(日)
もうすぐホワイトデー シロフクロウの羽でオリジナルカードを作ろう
午後2時30分 / 動植物園会議室 / 先着15組

3/23(土)・24(日)
映像文化センターの催し
◆16ミリフィルムの調べ「走れメロス」
(アニメ作品 カラー 73分)

3月23日(土)午後2時(開場は30分前) / 先着250人 / ステイアパーク市川2階クリンスタジオ
◆春休みシアター 手塚治虫劇場
「山太郎かえる」(アニメ カラー 23分)
「雨ふり小僧」(アニメ カラー 24分)
3月24日(日)午後2時(開場は30分前) / 先着250人 / ステイアパーク市川2階クリンスタジオ

3/27(水)
平和映画会(平和に因んだ映画を上映)
午前の部「井上ひさし原作
「父と暮せば」
午後の部「はだしのゲン」
ほか子ども向けアニメ
午前10時~正午と午後1時30分~3時30分 / 行徳文化ホール1&2 / 各部先着300人

3/31(日)
ZOOワンポイントガイド
「カピバラ」
午後2時30分 / 動植物園カピバラ舎前

法蓮寺 JR市川大野駅 徒歩15分
1m×1.5m(1.5㎡)
墓石工事代金
78万円
字彫費用・消費税 全て含んでおります
1m×1.5m(1.5㎡)・白御影石を使用
永代使用料... **43万円**
年間管理費 4,000円
合 計... **121万円**
●年2回の墓石清掃サービス付(5年間)
(有)フラワー石材
市川市南八幡4-2-5 いちかわ情報プラザ203
☎047-370-9009

FUJITSU 初歩の初歩から 自己流克服まで
少人数、経験別クラス制 ビデオ学習ではありません
オープンカレッジパートナー
中高年・初心者向け パソコン教室
4月生募集開始!
体験授業&説明会
無料の体験授業でわかりやすさと楽しさを実感してください。
3/16(土) 25(月) 26(火) 27(水) 28(木)
●10:00~12:00 ●13:00~15:00 ●15:30~17:30
お時間により満席の場合がございます。
まずはお電話でご相談・ご予約ください。
電話 **047-704-8995** 電話受付 10:00~15:00
富士通オープンカレッジ 市川駅前校
市川市市川 1-9-1 専 主催:(株)スタートユアエンジン

難解な雨漏りを一発解決
雨漏り検査!
特殊検査液で漏水原因をピンポイント解明
修繕費の無駄はカット
壁、天井のしみを見つけたらまず、ご一報下さい!!
tel 03-5875-6633
見積り無料 信頼と実績の株式会社サーベイ
検査・修繕 〒124-0006 東京都葛飾区堀切 2-60-9

介護のことなら何でもお気軽にご相談ください
介護のパムコ
ホームページ <http://www.pamcos.co.jp/>
●ケアプラン作成
●ヘルパー派遣
●福祉用具レンタル・販売
●医療機器販売
●住宅改修(手すりの取付など)
「住み慣れた場所で自分らしく生活したい」
私たちはその思いをサポートします。
本社 **047-377-8210**
市川市南八幡4-2-5 いちかわ情報プラザ301 (JR本八幡南口駅前)
菅野店 **047-329-1010**
市川市東菅野1-5-5 (菅野交番向かい)