

- 江戸川・水フェスタ in いちかわ Eポートレース参加チーム募集…2面
- いちかわ環境フェア2013…3面
- 夢を持って野球ができる喜びを市川ドリームスター…4-5面
- 市川市地域福祉計画がスタート…6面
- 紅一点じゃ、足りない…8-9面
- 子ども村キャンプ参加者募集…10面

## 安全・安心を暮らしの中に

### 新たな住宅施策がスタート

市では、日本の高度経済成長に合わせ、1960年代半ばから人口が急増し、まちが発展してきました。時の経過とともに、地域に対する市民の愛着が深まるなか、生活の基盤となる住宅においては、急速な少子高齢化社会の到来、防災意識の向上

などの社会変化への対応が求められています。住宅のバリアフリー化や防災性能の向上、省エネルギー化などは、その対応の一例ではないでしょうか。市では、市民が地域で快適に暮らすことができるよう、良好な住環境

の整備に対する支援を総合的に行うため、住環境整備課を新設し、新たな事業を展開します。今回は、新年度からの住宅施策の方向性をお知らせします。  
☎704・0064 住環境整備課

### 住宅施策の3本柱

- 質の高い住宅への転換の促進
- 分譲マンションの適切な維持管理の支援
- 地震・災害に強い住宅の促進

### 本年度の主な事業

#### あんしん住宅推進事業

既存の住宅やマンションの専有部分のバリアフリー化、防災性の向上、省エネルギー化などの改修工事費の一部について助成を行います。

#### マンション管理支援事業

分譲マンションへの支援として、県や各関係団体などと連携したセミナーや基礎講座の開催、管理組合を対象にしたマンション管理士の派遣などを行います。

#### 空き家対策事業

増加する空き家に対して、「市川市空き家等の適正な管理に関する条例」による指導や勧告などの規制、空き家の有効活用に向けた施策展開などを行います。



### 市民のみなさまへ

## 住環境の向上へ踏み出す

市長 大久保 博



消防局屋上から市内を視察する大久保市長

市川市は首都圏の住宅都市として急速に発展してきましたが、人口は平成22年をピークに減少に転じ、本格的な少子高齢化の進展が顕著となっております。また、社会問題化している空き家などの増加、高度経済成長期に建設されたマンションの老朽化など、住宅を取り巻く環境に対する様々な影響が懸念されています。

このような住環境の変化に対応するため、市では本年度、街づくり部に住環境整備課を設置し、住生活基本計画を策定するとともに、良好な住環境に資する施策を積極的に進めていくこととしました。

その取り組みの一つとして、既存住宅の防災対策や高齢社会に備えたバリアフリーなど、安全で快適な住宅にリフォームするための改修工事費用に対して助成するとともに、

に、分譲マンションについては、管理組合に専門家を派遣し、適正な管理が進むよう支援してまいります。

さらに、近年、管理不十分な空き家などが増加しており、防災、防火、衛生上の観点から生活環境に影響を与えるようになってきました。市では、こうした事態を受け、空き家などが管理不全な状態となることを未然に防止するための対策を検討するとともに、「市川市空き家等の適正な管理に関する条例」に基づき、所有者などに対して、適正な管理を促してまいります。

このように本市の街づくりにおきましては、5年後、10年後を見据えた施策を展開し、今後も「住んでみたい街いちかわ」と「住み続けたい街いちかわ」となるよう、本市の魅力を高めてまいります。

江戸川・水フェスタ in いちかわ

Eボートレース 参加チーム募集

江戸川を舞台に、今年も水の祭典「江戸川・水フェスタ in いちかわ」を開催します。その中で行われる「Eボートレース(ゴム製ボートを使った競技)」の参加チームを募集します。

- 日 7月20日(土)午前9時～午後3時※雨天中止
場 江戸川および河川敷(市川南地先・緊急用船着場付近)
人 先着24チーム(1チーム10人。親子チームの場合は、大人5人以上かつ子ども小学生以上)
料 1チーム5,000円(保険料含む)
申 行事名と代表者の連絡先(住所・氏名・電話番号)を書き、6月20日(木)までにFAX332-8748河川・下水道計画課

▼Eボートレースはチームワークが大切です



問 ☎332-8740 河川・下水道計画課

お知らせ

傍聴しよう(希望者は直接会場へ)

◆市政戦略会議

6月19日(水)午後4時～6時
市役所3階第2委員会室
※入室は会議公開の手続き後

◆農業委員会

6月20日(木)午後1時30分/市役所3階第1委員会室
(農業委員会事務局)

国の仕事に関する要望苦情などは行政相談所へ

国や独立行政法人、特殊法人への意見や要望、苦情などでお困りの時は、行政相談所をご利用ください。総務大臣から委嘱された行政相談委員が、公正中立の立場から必要に応じて、関係行政機関などを斡旋します。また、個別の電話相談にも応じて

Table with 2 columns: 行政相談委員(敬称略) and 電話番号. Includes names like 増田 勝, 鈴木 博, etc.

個別相談窓口
※開催日程は、第3土曜日発行の本紙 または市公式Webサイトをご覧ください。また、総務省千葉行政評価事務所行政相談課 ☎043-2244-1100、FAX 043-2469829 でも

相談を受け付けています。(総合市民相談課)

日曜日・水曜日夜間の納税相談窓口開設

市税及び国民健康保険税の納税相談を受け付けます。
○日曜日窓口 6月23日、午前10時～午後3時/開設場所 1122、国民健康保険課 ☎7040011

○水曜日夜間窓口 毎週水曜日(祝日を除く)午後5時～8時/開設場所 1122、納税債権管理課 ☎3341122、(税務課 ☎3591115、国民健康保険課 ☎7040011)

行財政改革大綱 第1次アクションプラン (平成25年度～27年度)

厳しさを増す市の財政状況に

広報いちかわ 1%支援制度特別号 本日同時発行 (広報広聴課)

対し、将来にわたって安定した行財政の基盤を構築するため、4月1日から「行財政改革大綱」がスタートしています。それに伴い、具体的な行動計画として「第1次アクションプラン」を5月からスタートさせました。詳細は市公式Webサイトや市政情報センターでご覧ください。(行財政改革推進課)

空き地の雑草の刈り取りは管理者の責任です
空き地の雑草を茂ったままにしておくと、ゴミの不法投棄などの原因になります。市では草刈機を環境保全課(分庁舎A棟)、総務課、大柏出張所、各公民館(西部・東部・曾谷・柏井・信篤)で貸し出しています。(環境保全課)

納税通知書を発送

市民税・市民税の納税通知書を6月10日(月)に発送します。第1期の納期限は7月1日(月)です。税証明発行は、6月10日(月)以降に「納税債権管理課証明窓口」(税務課、南行徳市民センター、大柏出張所)の他、住民基本台帳カード(税証明交付の登録済のもの)を利用して自動交付機や「e-Tax」でも発行できます。詳しくは市公式Webサイトをご覧ください。

課税相談

市民税課 ☎3591115
行徳支所税務課/納税相談 ☎3341122/口座振替 ☎3341115
納税債権管理課

固定資産税の特例措置

耐震改修工事をした場合

昭和57年1月1日以前に旧建築法に基づき建てられた住宅で、工事費用から補助金などを除く自己負担が1戸あたり50万円超(平成25年3月31日時点で、工事は補助金などを除く自己負担30万円以上)で、平成27年12月31日までに建築基準法の現行耐震基準に適合した工事を行ったもの
改修後3カ月以内に固定資産税課

バリアフリー改修工事をした場合

65歳以上の方②介護保険法の要介護または要支援認定を受けた方③障害者(1)～(3)のいずれかに該当する方が居住する平成19年1月1日以前に所在する住宅(賃貸住宅を除く)で、工事費用から補助金などを除く自己負担が50万円超(平成25年3月31日までの工事は、補助金などを除く自己負担30万円以上)で、平成28年3月31日までに①廊下の幅②階段勾配の緩和③浴室の改良④便所の改良⑤手すりの取り付け⑥床の段差の解消⑦引き戸への取り替え⑧床表面の滑り止め化のいずれかの工事を行ったもの
改修後3カ月以内に固定資産税課

省エネルギー改修工事をした場合

平成20年1月1日以前に所在する住宅(賃貸住宅を除く)で、現行の省エネ基準に適合する①窓(二重サッシ化・複層サッシ化など)②床③天井④壁の断熱改修工事(①は必須)を平成28年3月31日までに、工事費用が50万円超(平成25年3月31日までの工事は、30万円以上のもの)
改修後3カ月以内に固定資産税課

長期優良住宅を新築した場合

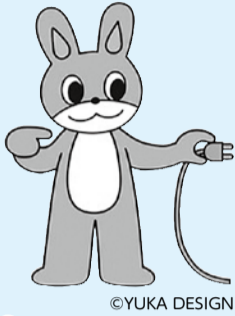
※新築による軽減、耐震改修等の軽減を受けている期間は適用外
平成21年6月4日から平成26年3月31日の間に新築された長期優良住宅の普及の促進に関する法律に規定する「長期優良住宅」であること。※認定を受けるには、着工前に建築指導課への認定申請が必要
新築から5年度分(中高層耐火建築物は7年度分)の固定資産税額の2分の1減額(1戸当たり120平方メートル分までを限度)
長期優良住宅の認定通知書施工主と異なる場合は「変更認定通知書」を固定資産税課

- 欠真間1丁目(缶・ビン) 6/4・18, 7/2・16
菅野西(缶・ビン) 6/11・25, 7/9・23
平川(缶・ビン) 6/14・28, 7/12・26
福荷木小学校(缶・ビン) 6/12・26, 7/10・24
百合台小学校(缶・ビン) 毎週水曜日※

市では6月を「環境月間」と定め、市民や事業者のみなさんに広く環境に関心を深めてもらう事業を行っています。今回の「いちかわ環境フェア」では、かけがえのない緑の地球を次世代に引き継いでいくために、幅広い世代が楽しみながら環境について学べるイベントを行います。また、開催当日は県民の日にあたるため、会場の「県立現代産業科学館」は入館料及び駐車料金が無料になるほか、科学館のイベントも催されます。

**環境映画「ライフいのちをつなぐ物語」上映会&がすたん節電ビンゴゲーム大会**

地球と動物のいのちの大切さを実感。映画終了後の節電ビンゴゲームでは、当選した方に景品をプレゼント。当選しなかった場合も参加賞があります。午後1時15分～3時15分(受け付けは午前11時30分から)／サイエンスドーム／先着200人



©YUKA DESIGN

**ゆうばり国際ファンタスティック映画祭2013**

**優秀アニメ賞受賞「嫌われ者のラス」上映&エコ窓講座**

人間が捨てたゴミから生まれた主人公(ラス)は、動く海を汚す嫌われ者だが、海の女神様の魔法によって、海の汚染に立ち向かう。アニメ終了後は、地球を守るエコ窓の秘密を紹介します。午前10時30分～11時30分(午前10時開場)／サイエンスドーム／先着200人



**LEDランタン親子工作教室**

省エネ電球のLEDランタンをオリジナルデザインで作れます。癒しのインテリアとしても使えます。午前10時15分～正午と午後1時～2時45分／エントランスホールにて受け付け(各回開始15分前締切)／抽選で各回親子15組／1組500円※要保護者同伴

**エコギャラリー&エコスタンプラリー**

会場内のエコギャラリーのブースを巡ってスタンプを集めると、企業などの協賛による景品が当たります。スタンプラリーカードの配布は、当日、会場内の「いちかわ環境フェア案内所」で行います。午前9時30分～午後3時30分 ※スタンプラリーは景品が無くなり次第終了



☎320-3150環境政策課

**関連イベント**

**足もとからのエコロジー エコボ満点カードで市川産のお花を育てよう**

エコボ満点カード1枚と市内の花農家が育てた花苗3ポットを交換します。花の種類は、大気汚染に強く道路沿いの花壇でも育つニチニチソウ、暑さに強く育てやすいトレニアです。どちらも花付きの良さが特徴で、夏の花壇を可憐に彩ります。あなたのエコ活動を花に変え、足もとからの環境づくりに貢献しませんか。※1人で3枚まで交換可。

**開始時間** ①午前10時から(ニチニチソウ先着100セット)②午後1時から(トレニア先着100セット)※生育状況により交換品が変更になる場合あり

☎704-0003健康都市・ガーデニング推進課

**いちかわ環境フェア2013 未来につながる地球のいのち**

6月15日(土)午前9時30分～午後3時30分  
 県立現代産業科学館・メディアパーク市川

東京ベイ・浦安市川医療センターは、「旧浦安市川市民病院」から経営を引き継ぎ、両市からの補助により新病院を整備してきました。この度、敷地内に地域の方が利用できる「緑地」が完成し、多くの方に親しんでいただくため名称を募集します。

入 市川市・浦安市に在住・在学・在勤の方  
 申 封書またははがきに緑地の名称(ふりがな)・命名理由(50字以内)と必要事項(6面参照)を書き、6月15日(土)まで(消印有効)に東京ベイ・浦安市川医療センター総務課 緑地名募集担当(〒279-0001浦安市当代島3-4-32)  
 問 ☎351-3101同センター総務課 (保健医療課)



**「緑地」の名称募集**

**東京ベイ・浦安市川医療センター**

- ◆市民プール太陽熱利用室内(25m)プールを閉場
- ◆テント施設の老朽化のため、同施設を閉場します。なお、7月13日(土)からすべての屋外プールを開場します。(スポーツ課)
- ◆①マンシヨン管理基礎講座
- ◆②マンシヨン問題個別相談会
- ◆③講演Ⅱ大規模修繕工事の進め方・管理組合運営の中期計画の策定④相談者との個別相談
- ◆6月23日(日)①午後1時(受け付けは30分前)から②午後4時③午後7時
- ◆入 マンシヨン管理組合の役員、分譲マンシヨン居住者の方、①申込先着順70人②4組
- ◆申 ①必要事項(6面参照)②管理組合名・参加人数を☎043-223-3266または

- ◆FAX043-223-0003
- ◆住まい情報プラザ②氏名管理組合名電話番号質問事項をFAX047-399-9935
- ◆首都圏マンシヨン管理士会千葉県支部 (住環境整備課)
- ◆県民の日
- ◆葛南地域行事「葛南マルシェ」
- ◆地元のおいしさの集めました
- ◆アメリカンフットボール3年連続日本一のオービックシーガルズによるイベント、菓子工房アンシヨ、地元産品の無料配布など。
- ◆6月15日(土)午前10時～午後4時30分
- ◆場 イオンモール津田沼習志野市津田沼1-23の1
- ◆☎047-424-8961千葉葛南地域振興事務所 (観光交流推進課)

- ◆平成25年度教科書展示会を開催
- ◆6月14日(金)～30日(日)※月曜日(28日)を除く②7月23日(火)～8月31日(土)※月曜日(7月31日)を除く③いすれも午前10時～午後5時
- ◆場 ①教育センター②文学ミュージアム資料室(いずれもメディアパーク市川内)
- ◆出品見本 平成25年度使用! 中学校教科書、平成26年度使用特別支援学校、小中学校特別支援学級教科書 (指導課)
- ◆8・9月分文化の広場「使用者八幡市民談話室2階」文化の広場にて作品展示を希望する方、団体を募集します。展示専用のスペースではないため、設備が十分ではありません。搬出入、設営

- ◆および展示中の監視は使用者で行ってください。
- ◆展示期間(搬出入を含む)
- ◆①8月5日(月)～11日(日)②8月12日(月)～18日(日)③8月19日(月)～25日(日)④8月27日(火)～9月1日(日)⑤9月2日(月)～8日(日)⑥9月17日(火)～22日(日)⑦9月23日(祝)～29日(日)
- ◆入 過半数が市内在住・在勤・在学者で構成される文化活動団体または個人※応募多数の場合抽選
- ◆申 展示内容希望する展示期間番号(第3希望まで)・団体名連絡先(担当者氏名住所電話番号)を記載した文書に団体名簿(氏名住所記載)を添えて6月7日(金)必着で持参または郵送で文化振興課☎72-0023
- ◆南八幡4の2の5いちかわ情報プラザ2階。決定者には6月末までに文書で通知。
- ◆☎300-8020同課

**集団資源回収**

6月1日～7月31日  
 (雨天などのため変更することもあります) 週1回、市がごみステーションで回収する缶・ビンとは異なります。

☎334-1111清掃事業課

大型ごみの申し込み(清掃事業課) 専用電話☎378-5310 電話のかけ間違いに注意!

※印は祝日を除く

- 【自治会】
- 市川グリーンハイツ(缶・ビン)・・・毎週金曜日※
- 市川パークハイツ(缶・ビン)・・・毎週金曜日※
- 市川南(紙・布・缶・ビン)・・・6/12・26、7/10・24
- 市川南3・4丁目(缶・ビン)・・・6/12・26、7/10・24
- 稲越(紙・布)・・・6/8、7/13
- 大境(紙・布)・・・6/27、7/25
- 〃(缶・ビン)・・・6/13・27、7/11・25
- 大芝原(紙・布・缶・ビン)・・・6/3・17、7/1/15
- 大町第3市営(紙・布)・・・6/16、7/21
- 〃(缶・ビン)・・・6/1・15、7/6・20
- 鬼高(缶・ビン)・・・6/11・25、7/9・23
- 北方東部(缶・ビン)・・・6/6・20、7/4・18

- 国府台町会(紙・布・缶・ビン)・・・6/10・24、7/8・22
- 国府台2丁目(紙・布・缶・ビン)・・・6/10・24、7/8・22
- 国分7丁目(缶・ビン)・・・6/5・19、7/3・17
- 幸1丁目(缶・ビン)・・・6/6・20、7/4・18
- 幸2丁目(缶・ビン)・・・6/6・20、7/4・18
- 塩浜市営住宅(紙・布)・・・6/16、7/21
- 〃(缶・ビン)・・・6/14・28、7/12・26
- 塩焼3丁目ちどり(紙・布)・・・6/9、7/14
- 下新宿(紙・布)・・・6/23
- 白幡(缶・ビン)・・・6/11・25、7/9・23
- 新田2・3丁目(紙・布)・・・6/8・22、7/13・27
- 〃(缶・ビン)・・・毎週金曜日※
- 新八幡(紙・布)・・・6/11、7/9

- 新八幡(缶・ビン)・・・6/11・25、7/9・23
- 曾谷第2(缶・ビン)・・・6/4・18、7/2・16
- 曾谷第4(缶・ビン)・・・6/3・17、7/1
- 宝1丁目(紙・布)・・・6/6、7/4
- 〃(缶・ビン)・・・6/6・20、7/4・18
- 中国分(紙・布・缶・ビン)・・・毎週水曜日※
- 平田町会(缶・ビン)・・・毎週木曜日※
- 真間北部(缶・ビン)・・・6/11・25、7/9・23
- 宮久保台(紙・布)・・・6/8、7/13
- 〃(缶・ビン)・・・6/12・26、7/10・24
- 八幡下町(缶・ビン)・・・6/4・18、7/2・16
- 八幡門前(紙・布・缶・ビン)・・・6/3、7/1
- 梨風苑(紙・布・缶・ビン)・・・6/6・20、7/4・18

- 若宮1丁目町会(紙・布・缶・ビン)・・・6/4、7/2
- 若宮2丁目町会(紙・布)・・・6/5、7/3
- 〃(缶・ビン)・・・6/5・19、7/3・17
- 【子ども会】
- 相之川(缶・ビン)・・・6/4・18、7/2・16
- 新井(紙・布)・・・6/24、7/22
- 〃(缶・ビン)・・・6/10・24、7/8・22
- 伊勢宿(紙・布)・・・6/11、7/9
- 入船(紙・布)・・・6/20、7/18
- 大洲(紙・布)・・・6/16、7/21
- 〃(缶・ビン)・・・毎週月曜日※
- 北国分(紙・布・缶・ビン)・・・6/14・28、7/12・26
- 欠真間1丁目(紙・布)・・・6/18、7/16



それぞれのポジション  
についてバッティングと  
守備の練習。  
打った後は1塁へ全力疾走。  
「ナイスバッティング」など  
全員の掛け声が  
飛び交う。

# 夢を持って野球ができる喜びを

## 市川ドリームスター

運動やスポーツには体力の向上はもちろんのこと、ストレス解消や病気の予防、またコミュニケーションを取る機会が増えることによる人間関係の向上など、様々な効果があると言われています。小さい子どもから高齢者までの幅広い年代で運動やスポーツを行うことで、私たちは生活に潤いと活気をもたらしています。しかしながら、人によっては時間的に余裕がない、身

体的に自由がきかないなど、様々な理由から十分に取れない方も多いと思います。今回は、身体的な障害を抱えながらも、野球を楽しみ、真剣に打ち込んでいる身体障害者野球チームを紹介いたします。運動やスポーツの楽しみ方は、人それぞれです。人生をより豊かにするために、まずは出来ることから始めてみませんか。

### 小笠原道大選手がGMで支援

県唯一の身体障害者野球チーム

「怪我などで野球を諦めてしまった人達などに、まだ野球をできる方法があることを呼びかけていきたい」「夢を諦めずに挑戦し、一生懸命プレーすることが大事」。そう考え、県内唯一の身体障害者野球チーム市川ドリームスターを結成しました。

また、10年以上前より毎年、市川市社会福祉協議会に寄付活動をしています。



▲写真提供読売巨人軍

「市川ドリームスター」ゼネラルマネージャー  
読売巨人軍所属

### 小笠原 道大 選手

### 市川ドリームスター結成

「ナイスバッティング」「ナイスピッチング」。そんな声を交わしながら、市内のグラウンドで練習をするのは、県内唯一の身体障害者野球チーム「市川ドリームスター」の面々。目標に向かって、練習に取り組んでいます。

チーム結成のきっかけは、小笠原道大選手が2008年に神戸の身体障害者野球チームを視察したことでした。楽しく生き生きと野球する姿を見て感銘を受け、さらに地元千葉県にチームが無いことを知ると、NPO法人G2プロジェクトを設立し、チームを結成しました。市川ドリームスターのチーム名には「夢を持って野球をしてもらいたい」という気持ちが込められています。

### うまくいなくても何度も挑戦

経験・年齢・性別は問わず、現在チームメンバーは11名、10代〜40代と幅広く、月1〜2回の練習や練習試合を行っています。選手各々で不自由な部分が違うため、片手が麻痺して動かない選手は、動く手だけでバットを振り、足が不自由な選手は打った後に打者代走として違う選手が走ります。ミスしても全員で声をかけ合い、カバーし合いながら最後まで全力でプレーしている姿が印象的です。

### チームの目標に向かって

G2プロジェクト代表の笹川秀一さんによると、チームの当面の目標は日本身体障害者野球連盟に加盟すること、試合でまず1勝することと語りました。まだ結成して約2年の市川ドリームスター。夢を持って野球ができる喜びを噛みしめています。

### 身体障害者野球とは

身体障害者野球は、身体障害者手帳を持つ肢体不自由者と療育手帳(人数制限有り)の所持者が行き、年齢・性別の制限はない。また、走ることが困難な場合は打者代走が認められ、バント・盗塁は禁止などのルールがある。試合は7回までだが、それ

ぞれの試合で制限時間が設けられており、時間をオーバーすると最終回より前に終わることもある。全国大会や世界大会もあり、現在は全国で32チームが加盟している。身体障害者連盟に加入するには、1チーム12名以上の登録が必要。



キャッチした球をフワリと浮かせ、グローブを外す様子。ここから再度素手でキャッチして相手に送球をする。



ウォーミングアップでのキャッチボール。全身を使い力強く返球。



練習が終わったあとに撮影した集合写真。充実した練習の後は全員でガッツポーズ。



10~20球交代で順番にバッティング練習。タイミングを合わせて外野まで大きく飛ばす練習や流し打ちの練習など、それぞれの目標を持ってバットを振っている。



「まず試合で1勝することですね。連盟に加入しなくても出場できる試合はありますから。これまでは他チームとの合同チームで練習試合を行っていましたが、4月28日に初めて市川ドリームスター単独で練習試合を行いました。負けはしましたが、単独チームで試合に臨めたことは大変意義があることだと思います。」

「地域に根付くことがやりたい」という想いを小笠原選手が持つており、2008年に神戸の身体障害者野球チームを視察したのがきっかけです。千葉県にチームが無かったため、最初は市内にチラシを配ったり、関係者に協力いただいたりして希望者を募りました。人から人へと口コミなどでさらに広まり、現在の11名が集まりました。実際にチームを結成したのは2011年4月ですから、今年で3年目のままだまだ若いチームです。」

「半数以上は市外在住者です。ですので、市外の方も遠慮せず、参加してもらいたいですね。」

「自分がチームメイトに誘われたのがきっかけです。それまではサッカーチームに所属していたのですが、ある事情でサッカーチームが練習できなくなり、悩んでいたときに自分が住んでいる市川市に野球チームがあると聞き、参加しました。」



【代表インタビュー】 笹川秀一さん  
夢を持って楽しく野球を



身体障害者野球で使う主な道具。基本的に普通の軟式野球と変わらない。ボールは軟式で、バットは金属製を使う。

「私が取材させてもらった日も、参加している全員が楽しく声を掛け合いながら、厳しくも和気あいあいと練習を行っていて、ユニフォームが汗とホコリでみるみるうちに黒くなっていました。これからの活躍を期待しています。」

市内在住の宍倉さんにお話しを伺いました。身体障害者野球を始めたきっかけはなんですか。

「自分はチームメイトに誘われたのがきっかけです。それまではサッカーチームに所属していたのですが、ある事情でサッカーチームが練習できなくなり、悩んでいたときに自分が住んでいる市川市に野球チームがあると聞き、参加しました。」

練習を見ていると、声を出し、打って走っての大活躍。身体の具合を伺ってみると、「自分は、先天性の四肢麻痺なんです。小さいころは歩くことさえ難しく、リハビリの毎日でした。しかし、リハビリを重ねて、今はチームメイトと野球を楽しんでいます。目標は試合でまず勝つことですね。」と熱く語ってもらえました。



【選手インタビュー】 宍倉丈夫さん  
目標に向かって一生懸命

申し込み記入例

はがき FAX

① 行事・講座名など  
(日時・コースも)

② 住所

③ 氏名(ふりがな)

④ 年齢(学年)

⑤ 電話・FAX番号

⑥ その他必須事項

※1人1枚※往復はがきの場合は返信用のあて先も記入※はがき、FAX、いずれの場合も右記の必要事項を書いてお送りください。

子ども・教育

お知らせ

1歳6カ月児健康診査

6月20日(木)ごろ、平成23年12月生まれの子に通知する歳の誕生日以降は受診不可。内科診療は医療機関で個別に行います。

日場 7月2日(火)・18日(木) / 勤労福祉センター本館、7月9日(火)・23日(火) / 南行徳保健センター、いずれも午後1時～2時受け付け

問 ☎377-4511 保健センター、☎359-8785 南行徳保健センター

3歳児健康診査

6月20日(木)ごろ、平成22年1月生まれの子に通知(4歳の誕生日以降は受診不可)。

日場 7月3日(水)・17日(水) / 勤労福祉センター本館、7月10日(水)・24日(水) / 南行徳保健センター、いずれも水曜日、午後1時～2時受け付け

問 ☎377-4511 保健センター、☎359-8785 南行徳保健センター

発達相談

お座りやハイハイをしないなど、子どもの発達に心配のある方の個別相談。

日場 ①7月26日(金)文化会館 ②7月5日(金)南行徳保健センター、いずれも午前中

乳幼児とその保護者

乳幼児とその保護者

申 ☎377-4511 保健センター、☎359-8785 南行徳保健センター

育児相談

身長、体重測定、授乳、離乳食、子育てなどに関する相談。

申し込み

会場	日程	受付時間	申し込み
大野地域ふれあい館	7月11日(木)	10:00~10:40	保健センター ☎377-4511
信篤公民館	7月18日(木)		
市川公民館	7月25日(木)		
文化会館	7月26日(金)	11:00~11:30	南行徳保健センター ☎359-8785
南行徳保健センター	7月 5日(金)		
行徳公民館	7月19日(金)		

物母子健康手帳

申各保健センターへ電話予約。ただし3カ月以上で測定のみの方は予約不要

赤ちゃん4歳児(年齢別)歯科衛生士による歯みがきレッスン

対象 赤ちゃん(10~11カ月児) はじめての歯ブラシみがき

2歳児 しあげみがきとぶくぶくうがい

3~4歳児 歯みがきチェック

対象	日程・受付時間	
	勤労福祉センター本館	南行徳保健センター
赤ちゃん(10~11カ月児) はじめての歯ブラシみがき	7月 3日(水) 午前10時	7月10日(水) 午前10時
2歳児 しあげみがきとぶくぶくうがい	7月17日(水) 午前10時	7月24日(水) 午前10時
3~4歳児 歯みがきチェック	7月 2日(火) 午前10時	7月 9日(火) 午前10時
	7月 4日(木) 午後3時	7月31日(水) 午後3時

講座・催し

申 ☎377-4511 保健センター 歯科担当

離乳食教室(1回食)

離乳食(1回食)の進め方の話と

実演、試食。1日2回同じ内容で実施。※文化会館は試食なし

日場 ①7月17日(水) 午後1時~2時 午後2時25分~3時25分 / 南行徳保健センター、②7月19日(金) 午前10時~10時50分、午前11時10分~正午 / 文化会館

4カ月あかちゃん講座

4カ月の乳児とその保護者参加できなかった場合5カ月も可

問 ☎377-4511 保健センター、☎359-8785 南行徳保健センター

子ども館の催し

おとつさんと遊ぼう 体操、スキップ遊び、色水遊びなど。

日場 6月15日(土) 午前11時~正午

場 市川子ども館

申 ☎377-4511 保健センター

5カ月の赤ちゃんママの集まり

平成24年12月生まれの子どもの保育園

申 ☎377-4511 保健センター

5カ月の赤ちゃんママの集まり

平成24年12月生まれの子どもの保育園

申 ☎377-4511 保健センター

赤ちゃん4歳児(年齢別)歯科衛生士による歯みがきレッスン

会場	日程	受付時間
大野地域ふれあい館	7月11日(木)	13:15~13:45
信篤公民館	7月18日(木)	
市川公民館	7月25日(木)	
文化会館	7月26日(金)	9:40~10:00
南行徳保健センター	7月 5日(金)	
行徳公民館	7月19日(金)	
妙典子育て支援センター	7月12日(金)	

赤ちゃん4歳児(年齢別)歯科衛生士による歯みがきレッスン

対象 赤ちゃん(10~11カ月児) はじめての歯ブラシみがき

2歳児 しあげみがきとぶくぶくうがい

3~4歳児 歯みがきチェック

対象	日程・受付時間	
	勤労福祉センター本館	南行徳保健センター
赤ちゃん(10~11カ月児) はじめての歯ブラシみがき	7月 3日(水) 午前10時	7月10日(水) 午前10時
2歳児 しあげみがきとぶくぶくうがい	7月17日(水) 午前10時	7月24日(水) 午前10時
3~4歳児 歯みがきチェック	7月 2日(火) 午前10時	7月 9日(火) 午前10時
	7月 4日(木) 午後3時	7月31日(水) 午後3時

赤ちゃん4歳児(年齢別)歯科衛生士による歯みがきレッスン

対象 赤ちゃん(10~11カ月児) はじめての歯ブラシみがき

問 ☎377-4511 保健センター、☎359-8785 南行徳保健センター

赤ちゃん4歳児(年齢別)歯科衛生士による歯みがきレッスン

ひよこりあそび鳥 絵の具あそび。

日場 6月4日(火)・11日(火)・18日(火)・25日(火)、いずれも午前11時~2時

場 中央子ども館(メディアパーク市川内)

申 ☎377-4511 保健センター

赤ちゃん4歳児(年齢別)歯科衛生士による歯みがきレッスン

1歳以上の子どもと保護者 物汚れても良い服装

問 ☎377-4511 保健センター

赤ちゃん4歳児(年齢別)歯科衛生士による歯みがきレッスン

いろいろな工作「ムクムク君」 ストロウで吹くとビール袋のお顔がでくる工作です。

日場 6月19日(水)・22日(土)、午後2時~4時

場 相之川子ども館

申 ☎377-4511 保健センター

赤ちゃん4歳児(年齢別)歯科衛生士による歯みがきレッスン

ひよこりあそび鳥 季節にちなんだ遊びなど、月替わりで楽しめます。今月は「牛乳パックのかたむしり」を作ります。

日場 6月20日(木) 午前11時

場 南八幡子ども館(勤労福祉センター内)

申 ☎377-4511 保健センター

赤ちゃん4歳児(年齢別)歯科衛生士による歯みがきレッスン

1歳以上の子どもと保護者 出し

第3期

市川市地域福祉計画がスタート

市民のみなさんが安心して住み慣れた地域で暮らし続けることのできる福祉のまちづくりを実現するため、第3期市川市地域福祉計画を策定しました。計画期間は、平成25年度から29年度まで。基本理念の実現のため、5つの基本目標を掲げ、自助・共助・公助それぞれの役割を分担して、地域福祉の推進に取り組めます。

地域福祉の推進は「地域住民が主役」であることを基本として、行動指針「住民がつくる身近な福祉」コミュニティのもと、3つの基幹福祉圏ごとの地域課題と取り組めます。



計画書は、市地域福祉支援課、市政情報センター、市政情報コーナー(中央図書館・行徳図書館大柏出張所、男女共同参画センター)、市公式Webサイトでご覧になれます。

問 ☎334-1152 地域福祉支援課

行政の責任として推進する

公助

- 公的な制度として実施する施策
- ・ 公的福祉サービス
  - ・ 情報提供や啓発活動
  - ・ 人材育成
  - ・ 各主体との連携や協働 等

一人ひとりが取り組む

自助

- 個人や家族による努力
- ・ 自立のための自助努力
  - ・ 家族での話し合い 等

基本理念

だれもが住み慣れた地域で自立した生活を送るとともに、自らも参画し、安心して暮らすことのできるまちをつくる

地域住民が力を合わせて実現する

共助

- 地域における相互扶助、地域活動、ボランティア・NPO、企業、学校、福祉関係者等による支援や取り組み
- ・ 隣近所や友人との助け合い、支え合い
  - ・ 地域における福祉活動
  - ・ 自治会活動
  - ・ ボランティア活動
  - ・ 社会福祉協議会の活動 等

## 健康・福祉

### お知らせ

#### 成年後見無料相談会

行政書士等による成年後見制度に基づく具体的な事例などの相談。

日 6月14日(金)午後1時～4時

場 市川公民館

問 300-5050千葉県成年後見支援センター市川支部

(地域福祉支援課)

#### 愛の献血

日 6月14日(金)午前10時～午後1時・午後2時15分～4時30分

場 JR市川大野駅前

問 047-457-0711千葉県赤十字血液センター

(保健医療課)

#### 妊婦歯科健診

歯科健診・唾液検査・ブラッシング指導。

日 7月11日(木)／勤労福祉センター

社センター本館、②7月25日(木)／南行徳保健センター、いずれも受付は午後1時20分または午後2時20分

#### 歯周疾患検診

今年度30歳・40歳・50歳・60歳・70歳になる4月～7月生まれの方に、受診券を発送しました。受診期間は6月1日から3カ月間です。受診券が届き次第、出来るだけ早めに市川市歯周疾患検診指定歯科医院で受診してください。

今後の発送スケジュール 8月～11月生まれの方 8月末、12月～3月生まれの方 11月末

物受診券

問 377-4511保健センター 歯科担当

#### 胸部レントゲン検診(結核検診)

当日は、ボタンや金具などのない下着類を着用して来てください。

身体障害者相談員によるなんでも相談

障害者手帳取得の相談や、障害をお持ちの方が抱える悩み事などに対して、身体障害者相談員

問 377-4511疾病予防課

実施日

場所・実施時間

6月28日(金) 行徳支所 9:00～12:00

7月 5日(金) 市役所 9:00～11:30

7月17日(水) 国府台スポーツセンター 13:15～16:00

急病診療所 9:00～11:30

所、身分を証明するもの

① 市内在住で16～39歳までの方及び65歳以上の方※ただし、次の①～③に該当する場合は受診不可①職場や学校などで胸部レントゲン検診を受けられる②妊娠中かその可能性がある③ 結核に感染している可能性がある(症状)がある

物 保険証や運転免許など住所、身分を証明するもの

がアドバイスを行います。

日 ①6月26日(水)午前10時～午後3時②7月9日(火)午前10時～正午

場 ①南行徳市民談話室②市障害者支援課

問 334-1168障害者支援課

市民公開講座

中高年のための栄養の基礎知識

日 6月1日(土)午後2時 開場は30分前～4時

場 順天堂大学浦安病院(浦安市富岡2の1の1)

人 先着80人

問 047-3533-111同病院

(保健医療課)

身体の中から若返ろう

生活習慣改善講座(高血圧編)

高血圧について知識を深め、生活習慣改善のポイントを学びましょう。

日 1日目 講師 講義 運動実践 生活習慣のポイント、2日目 塩分チェック・塩味のコツ

日 7月5日(金)・12日(金)、いずれも午後1時10分(受け付けは10分前)～4時※2日目だけの参加は不可。

場 勤労福祉センター本館

人 市内在住・在勤の方、40人

申 377-4511保健センター

地域担当※要事前申し込み

普通救命講習

心肺蘇生法、異物除去法などを学びます。

日 6月12日(水)午前9時～正午

人 市内在住・在勤・在学の中学生以上の方、30人

場 消防局(開始時間を過ぎての受講車での来場は不可)

上級救命講習

乳児、小児、成人に対する心肺蘇生法、異物除去法、三角巾の使用法を学び、筆記試験を行います。

日 6月21日(金)・23日(日)、いずれも午前10時～午後4時

人 市内在住および在勤・在学の中学生以上で、普通救命講習Ⅰ、Ⅱ、Ⅲのいずれか受講済の方、30人

場 消防局

外傷応急手当講習

応急手当の目的及び重要性、止血の方法、けがや骨折の応急手当を学びます。

日 6月27日(木)、午前9時～正午

人 市内在住・在勤・在学の中学生以上の方、30人

場 消防局

申 6月3日(月)から 333-2169消防局救急課(平日の午前9時～午後5時)

# 消防局の救命講習



消防局(開始時間を過ぎての受講車での来場は不可)

普通救命講習  
心肺蘇生法、異物除去法などを学びます。

6月12日(水)午前9時～正午  
市内在住・在勤・在学の中学生以上の方、30人

上級救命講習  
乳児、小児、成人に対する心肺蘇生法、異物除去法、三角巾の使用法を学び、筆記試験を行います。

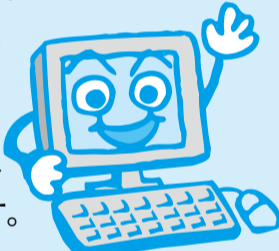
6月21日(金)・23日(日)、いずれも午前10時～午後4時  
市内在住および在勤・在学の中学生以上で、普通救命講習Ⅰ、Ⅱ、Ⅲのいずれか受講済の方、30人

外傷応急手当講習  
応急手当の目的及び重要性、止血の方法、けがや骨折の応急手当を学びます。

6月27日(木)、午前9時～正午  
市内在住・在勤・在学の中学生以上の方、30人

## いちかわっこメール

子育て情報をメールでお届けします。イベント情報の配信地区を選ぶと、その地区内で開催されるイベント情報を週1回配信。子育てワンポイントは月1回配信します。



市川の子育てを応援 いちかわっこWEB

いちかわっこWEB 検索 http://ichikawa.ikuji365.net/

## 講座・催し

### 市民公開講座

中高年のための栄養の基礎知識  
日 6月1日(土)午後2時 開場は30分前～4時  
場 順天堂大学浦安病院(浦安市富岡2の1の1)  
人 先着80人  
問 047-3533-111同病院 (保健医療課)

## 善意の花園

文化振興基金 [4月分・敬称略] [金員] 市川市茶道会(100,000円)

社会福祉協議会 [3月分・敬称略] [金員] 井澤健彦(3,000円) かわ里山整備隊(10,000円) 市川市立鶴指小学校環境委員会(4,275円) 市川東洋蘭愛好会・市川市消防局花と緑の愛好会(31,439円) 市川友の会市川方面(30,000円) 市川南青年会(23,358円) 岡野好廣(5,000円) 国府台ひまわりグループ(26,425円) 国際ソロプチミスト船橋(50,000円) 進藤幸子(3,000円) 鈴木正枝(19,890円) 匿名5件(62,000円) [物品] 匿名2件

## 歴史と文化の散歩道 ③

### 曾谷・姥山・堀之内

#### 三つの縄文貝塚

史と文化の散歩道「歴史と文化の散歩道」第三回目となる今回は、縄文時代まで時をさかのぼって、市内の貝塚を、ご紹介していきます。

日本では縄文時代の貝塚が2,500カ所ほど発見されていますが、その三分の一近くは千葉県に集中しています。市内でも大小合わせて60カ所もの貝塚が発見されており、これは全国一二を争う分布密度です。市川市は、全国的に見ても飛び抜けて貝塚の多い場所なのです。

これらの貝塚からは、縄文時代の人が食べた貝の殻や動物の骨、土器のかけらなど、様々なものが出土しています。「貝塚は古代の人々のゴミ捨て場である」と歴史の授業で習った方も多いのではないのでしょうか。しかし貝塚の中からは、竪穴式住居跡や、埋葬されたと思われる人骨も多く見つかったり、現代人の感覚でいう単なる「ゴミ捨て場」とは異なる空間だったようです。

市内の貝塚の中でも大規模かつ有名なものが、曾谷貝塚・姥山貝塚・堀之内貝塚です。この三カ所は、国の史跡に指定されています。

曾谷の住宅地の真ん中に広がる「曾谷貝塚」は、実は単独の馬蹄形貝塚では日本最大級の大きさ。現在は広々とした草原が続く、低い木柵が配置された牧場風の景観になっています。

「姥山貝塚」は、竪穴式住居跡が日本で初めて完全な形で確認され、多くの人骨が出土するなど、数々の発掘成果が挙げられている有名な貝塚です。住

居跡から折り重なるように五体分の人骨が出土し、五人の関係性や死因などが歴史ミステリーとして話題になりました。現在は公園になっていますが、案内板等が整備されており、遺跡の様子が発掘の詳細について知ることが出来ます。

「堀之内貝塚」は、市立考古博物館・歴史博物館の隣に広がる遺跡です。この貝塚も出土品が多く、特に、深鉢形土器がアサガオの花のように開いた「堀之内式土器」が有名です。この貝塚も、現在は公園として整備されています。

これら三カ所の貝塚は誰でも自由に入ることができ、ジョギングをする人や、草の上で遊ぶ子供たちの姿がよく見られます。しかし、少し地面を探してみると、特に堀之内貝塚などは当時の貝殻がたくさん露出しており、現在でもすぐに見つけることができます。普段散歩しているような身近な場所に4,500～2,500年も昔の貝殻が落ちていなんて、不思議な気がしませんか。ぜひご家族やお友達と一緒に貝塚へ遊びに来て、太古の風景に思いを馳せてみてください。



▲現在の姥山貝塚公園

# 紅一点じゃ、足りない。

これは、内閣府が定めた平成25年度男女共同参画週間のキャッチフレーズです。

市内には、男女共同参画を推進する拠点である男女共同参画センターがあり、1人ひとりが自分らしくいきいきと利用できるよう、様々な設備の整った研修室を用意しています。「7階の広いホールを使っての合唱サークルに参加する方」「仲間を募って料理教室をする方」「視野を広めようと、情報資料室で勉強する方」「子どもと一緒にロビーで楽しい会話に花を咲かせる方」など、使い方は人それぞれです。

また、同センターでは、市主催の催しや講座も年12回程度行われ、中でも6・7月は、今年初めてのハッピーライフ&キャリアフェスタから恒例のウィズ・カレッジ、キャリアセミナーまで目白押しです。今まで施設を利用したことのない方も、立ち寄ってみてはいかがでしょうか。(男女共同参画課)



①オープンや冷蔵庫などがあり、パン教室や料理教室が行える調理工房 ②市主催の料理教室に参加した小鷹さん(左)、山本さん(中)、大坪さん(右)。現在はそれぞれの料理教室で料理を楽しむ ③こどもルームは、ブロックなどのおもちゃや絵本も充実 ④情報交換コーナーには、各サークル・団体のパンフレットも

- 7階** 研修ホール[定員150人]
- 6階** 研修室E・F[定員22人～36人]、調理工房[定員24人](写真①)
- 5階** 研修室A～D[定員12～72人]、第1・2和室[定員20～40人]
- 4階** ロビー

**情報資料室** 各国の女性の歴史など、男女共同参画に関する書籍約16,000冊を蔵書。閲覧スペースもあり。

**こどもルーム** [定員15人](写真③)同センター主催講座の参加者の子どもの保育に使用するほか、研修室を利用する団体の保育用としても貸し出し。※保育者は各自で用意

※各研修室・ホール、調理工房、和室、こどもルームの利用は有料



男女共同参画課長 谷内弘美

男女共同参画とは、平たく言うと、「誰もが生きやすい社会を目指す」ということです。中でも「男女」という視点では、社会の中で事業や政策決定に関わる女性の管理職や政治家の比率はまだまだ男性より低い状況です。男女共同参画課では男女の比率を近づけ、それぞれの意見が反映される社会が望ましいと考えており、主に職員向けの取り組みと、市民向けの取り組みを行っています。

市民向けの取り組みとして、今年「女性の自立を応援」をテーマに行います。仕事といえば、正社員・派遣・パートなどの形態を思い浮かべる方も多いと思いますが、仕事をもちにすらなくても、ボランティアをしたり、自宅で短時間の講座を開くなど、色々な働き方があります。ここで知らせる3つの講座・イベントでは、今ある日常がさらに充実するよう、多様なメニューを用意しました。ぜひお越しいただき、みなさんにとってのヒントになればと思います。

## 男女共同参画センター



- 7階
- 6階
- 5階
- 4階
- 1～3階 西消防署

### 男女共同参画センター「ウィズ」

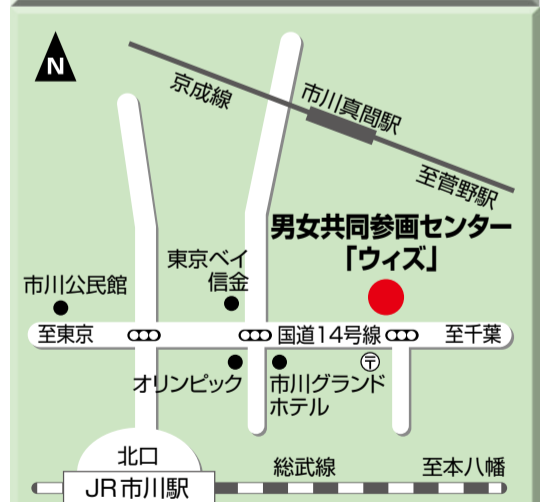
市川1-24-2(4～7階) ☎322-6700

開館時間 午前9時～午後9時

(土・日曜日は午後5時まで)

※情報資料室は午前9時30分～午後5時

休館日 毎月最終火曜日、祝日、年末年始



JR市川駅・京成市川真間駅から徒歩5分と、抜群のアクセスです





**6月29日**  
午前10時～午後3時

独身の方や  
学生の方もぜひ。  
「色々な生き方がある」  
ことを知っているだけでも、  
将来の仕事を考える上で  
役に立ちますよ



実行委員長  
林田香織氏

**無料託児もあります**

午前9時45分～正午と  
正午～午後2時30分

人 満6カ月以上の乳児・幼児、各先着10人

申 6月15日(土)までに☎322-6700男女共同参画課

毎日を輝かせるアイデアがきっと見つかる

**イマドキ家族のための  
ハッピーライフ&キャリアフェスタinいちかわ**

6月23日(日)～29日(土)の男女共同参画週間に合わせ開催する同フェスタ。今回は、子育て世代の生き方や働き方に関わるNPO法人や、各企業・行政など、様々な人や団体が一堂に会し、日々を充実させるヒントを提案するという初の試みです。

「仕事と生活を調和させるワーク・ラ

イフ・バランスの実現には、夫婦それぞれがお互いのライフとキャリアをどう実現していくかということ、当の本人だけでなく、行政や企業、子育て支援やキャリア支援に関わる人たち、そしてこれからキャリアを考える人、おじいちゃん・おばあちゃんなど、みんなで考えてサポートしていく必要がある。家族を取

り巻く全ての人たちに、お越しいただき、それぞれの立場からヒントを持って帰っていただきたい」と語るのは、ハッピーライフフェスタを主催する同フェスタ実行委員長で、自身も3人の子どもを育てる林田香織さん。いきいきと働きたいと思う独身の方や学生の方も、ぜひお越しください。

☎322-6700男女共同参画課

**7階 研修ホール**

**トーク&ウォーキングレッスン**

●午前10時20分～11時5分

「つつい猫背に」「もっと綺麗に歩きたい」。そんなあなたに、ポスチュアスタイルの岡野真美氏が、美しい姿勢や美しい歩き方を伝授。



**多彩なパネリストが語る本音ディスカッション**

●午前11時15分～正午

「イマドキパパ・ママの本音とは?」「ライフとキャリアの両立に必要なことは?」。女性・男性・子どもあり・なし・社会人・学生の多彩なパネリストと、育休後コンサルタントの山口理栄氏が本音で語ります。



**イマドキ家族の**

**ワーク・ライフ・バランスワークショップ**

●午後0時10分～1時10分

夫婦のワーク・ライフ・バランスカフェ(村上康子氏)

●午後1時20分～2時20分

家族のハッピーライフプランニング(ファザーリング・ジャパンちば代表 村上誠氏)



パパ、  
プレパパも  
是非

**5階 研修室**

**自分らしい働き方を発見 キャリア相談会**

多様な業種・働き方がある中、キャリアコンサルタントと一緒に、あなたの働き方を考えてみませんか。※事前申し込み枠と、当日枠あり。詳しくはお問い合わせください。

**親子遊びの広場**

親子で楽しめる企画がいっぱい。リズムックや英語など習い事の体験のほか、人権イメージキャラクター「人KENまもる君・あゆみちゃん」との写真撮影も。



**協賛企業ブース**

両立をサポートするサービスや、多様な働き方の紹介も。

**7階 6階 研修ホールほか**

**プチママ起業ブース**

スクラップブックや羊毛フェルト・アロマなど、多様な資格の取得の仕方から教室の開き方までを、各経験者が10のブースで紹介。※体験有、一部材料費有料



▲羊毛フェルトの作品(一例)

**4階 ロビー**

保育園や幼稚園、ファミリーサポートセンターなど、子育て支援サービスの紹介のほか、男女共同参画センター登録団体の紹介コーナーも。

**6月10日月**

**17日月**

午前10時～正午

**23日日**

午後2時～4時

※23日講演会のみ参加も可



▲講師は、専業主婦を経て起業した  
アイムパーソナルカレッジ校長の  
長井和子氏

「わたし、このままでいいの?」と思ったら...

**ウィズ・カレッジ'13**

始めませんか、自分探し  
女性パワーは眠れる資源

「何か始めてみたいけれど、どうしたらよいかわからない」「会社で女性の力を活かすにはどうしたらいいの?」。自分も周りも輝かせるために、女性の力を引き出し、活かすアイデアを一緒に考えましょう。

場 男女共同参画センター

人 先着36人(23日は先着150人)※満6カ月～未就学児の保育あり/先着10人

申 問 住所・氏名・電話番号(3回目のみ希望の方はその旨も)、保育希望の場合は子どもの名前・年齢・性別を、☎322-6700またはFAX322-6888男女共同参画課

**7月3日水**

**10日水**

午前10時～正午



▲実習や質疑応答の時間を多くとる  
ワークショップ形式で実施

求職中の方・復職を考えている方、必見

**あなたの働きたいを  
応援します**

一歩前へ踏み出すための  
キャリアセミナー

初めて仕事に就く方や、今後働きたいと考えている方が、自分自身が持つ個性と能力を発揮し、多様な働き方ができるよう、キャリアカウンセラーと一緒に自分の「棚卸し作業」を試みましょう。

内 7月3日(水)＝自己理解を深めるためのライフイベント表の作成など、10日(水)＝社会人基礎力チェック、自己PR方法、ジョブ・カードの活用など、いずれも午前10時～正午

場 男女共同参画センター

人 求職中の方や復職を考えている方、先着24人※満6カ月～未就学児の保育あり、先着10人

申 問 住所・氏名・電話番号を、☎322-6700男女共同参画課

# プラネタリウムコンサート

## ～夏夜にまたたく若星たち～

今後の活躍が期待される若手演奏家たちによるフレッシュコンサート。満天の星空のもと生演奏をじっくりとお楽しみください。

日 6月23日(日)午後2時(受け付けは30分前)～3時30分

場 少年自然の家

人 小学生以上、先着200人

物 上履き

申 6月1日(土)～9日(日)に☎337-0533

自然学習課 少年自然の家※3日(月)を除く



### 参加者募集

## いちかわ子ども村キャンプ

市川市青少年相談員連絡協議会が主催する1泊2日のキャンプです。仲間と協力しながらの団体生活で、夏休みに大切な思い出を作りませんか。7月7日(日)に事前説明会、9月1日(日)に事後発表会を勤労福祉センター本館で行います。

日 7月27日(土)・28日(日)  
場 少年自然の家  
人 市内在住の小学校4～6年生、80人(応募者多数の場合は抽選)※少年自然の家まで保護者の送迎必須。一緒に申し込んだ方と同じ班になるとは限りません。  
¥4,000円  
申 はがきに必要な事項(6面参照)と学校名・保護者名(ふりがな)を書き、6月17日(月)必着で青少年育成課(〒272-8501※住所不要)☎334-1197同課



▲仲間と協力しながら料理をする参加者

## 市川スポーツガーデン(ISG)

# スーパーコラボレーション

ISG国府台で活動している種目の体験会を行います。気軽にご参加ください。

日 6月22日(土)午後1時(受け付けは正午から)～5時

場 スポーツセンター

種目 親子体操、サイバーホイール、チアパフォーマンス、サッカー、バスケットボール、卓球、バドミントンなど11種目

人 テニスは小学校4年生以上が先着12人、中学生以上が先着24人(ラケット持参)

物 運動しやすい服装・室内シューズ・タオル

申 テニスのみ要事前申し込み。6月8日(土)から、FAX371-7800ISG国府台

☎371-7800同施設 (スポーツ課)

## 講座・催し

### 歴史博物館の催し

◆近代史講座「京成電鉄と市川の歴史」  
明治・大正・昭和初期の市域の歴史について、京成電鉄の様々な事業との関わりから紹介します(全2回)。

日 6月21日(金)・28日(金)、いずれも午後1時30分～3時30分

人 先着30人

¥100円(資料代)

☎373-6351同館

◆市川ヒストリー体験「行徳における塩づくりの歴史と民具」

かつて行徳で行われていた塩づくりについて、展示されている文書・民具を中心に解説します。

日 6月30日(日)／文書にみる行徳の塩づくり、7月28日(日)／民具からみる行徳の塩づくり、いずれも午後1時～2時30分※1日のみの参加も可

人 20人

申 往復はがきに必須事項(6面参照)を書き、6月18日(火)まで(消印有効)に同館(〒272-0837堀之内2-27-1)

☎373-6351同館

◆博物館友の会勉強会「碑文(郭沫若碑など)を読む」

日 6月16日(日)午前10時～正午

¥500円

申 往復はがきに必要な事項(6面参照)を書き、6月8日(土)まで(消印有効)に歴史博物館(〒272-0837堀之内2-27-1)

☎090-9231-4383博物館友の会

### 博物館友の会カルチャー講演会

「下総国相馬郡衙とその周辺について」

我孫子市に存在した奈良、平安時代の要衝、相馬郡衙(相馬郡の役所)周辺の様子について学びます。

日 6月23日(日)午後2時～3時30分

人 60人

¥600円

申 往復はがきに必要な事項(6面参照)を書き、6月8日(土)まで(消印有効)に考古博物館(〒272-0837堀之内2-26-1)。

☎090-9231-4383博物館友の会 (歴史博物館)

### ファミリーデイキャンプ(初心者向き)

自然と触れ合いながら、家族でテント設営や飯ごう炊飯、レクリエーションを体験しませんか。

日 Aコース:6月30日(日)、Bコース:7月7日(日)、いずれも午前9時～午後3時

場 市民キャンプ場

人 市内在住の家族、抽選で各12組

申 往復はがき(1枚につき1日分のみ受け付け)に参加者全員の必要事項(6面参照)と携帯電話番号を書き、6月14日(金)必着でスポーツ課(〒272-0827国府台1-6-4スポーツセンター内)

☎373-3112同課

### AB-CINEMAS(映文シネマズ)

日 6月8日(土)／世界の昔ばなし「ジャックとまめの木・わがままな巨人」偉人紹介「ロダン・ミレー」／アニメ作品「カラー(44分)、6月15日(土)／名作劇場「燦ゆる情炎」／1925年・アメリカ映画・実写作品「モノクロ・無声(73分)、6月22日(土)／アニメワールド「にじいろのさかな～ゆうじょう編～」／アニメ作品「カラー(24分)、いずれも午前11時と午後2時(開場は30分前)」

場 メディアパーク市川2階ベルホール

人 各回先着46人

☎320-3334映像文化センター(月曜日休館)

### アイ・リンクスカイコンサート

日 6月9日(日)午後2時～2時45分／出演＝中川美和(ソプラノ)、伊藤友香(電子ピアノ)、6月28日(金)午後7時～7時45分／出演＝石井智恵(フルート)、平川恵里(電子ピアノ)

場 アイ・リンクタウン展示施設

☎704-0057観光交流推進課

### 市川キッズアクアスロン大会 市川アクアスロン教室

スイミングとランニングを組み合わせたキッズアクアスロン大会(小学生対象)、アクアスロン教室を開催します。詳しくは市川トライアスロン協会のWebサイトをご覧ください。お

問い合わせください。

日 7月6日(土)午前8時～11時／市川キッズアクアスロン大会、7月6日(土)午前11時～午後3時／市川アクアスロン教室※雨天決行

場 市民プール及び多目的広場

人 市内在住・在学の小学生低・中・高学年の方、各先着50人／市川キッズアクアスロン大会

高校生以上の方、先着90人／市川アクアスロン教室

※小学生・高校生は保護者の同意が必要  
¥2,000円／市川キッズアクアスロン大会、2,500円／市川アクアスロン教室(いずれも6月25日(火)までに銀行振り込み)

申 6月25日(火)までに「市川トライアスロン協会」のWebサイトから申し込み

☎090-3200-0840同協会(安田) (スポーツ課)

### 市民水泳大会

種目・年齢・区分などの詳細は市川市水泳協会のWebサイトをご覧ください。

日 7月7日(日)午前8時40分～午後3時※雨天決行

場 市民プール(屋外50m)

人 市内在住・在勤・在学の方、1人2種目(リレーを除く)まで※リレーのみの出場不可

¥小・中学生は無料、一般(高校生以上)は1,000円※大会当日に集金

申 市川市水泳協会にEメールまたはFAX 325-3689

※個人のみ往復はがきに必要な事項(6面参照)と出場種目を書き、6月21日(金)午後4時必着で市川市水泳協会石山理恵子(〒272-0034市川11-13-28日商岩井市川マンション206)

☎090-4665-9217同会(湯浅) (スポーツ課)

### 文化の広場サークル展

◆フォトほたる作品展

日 6月4日(火)～9日(日)午前10時～午後5時

◆花とテーブルコーディネート展「幸せを育てる食卓」

日 6月11日(火)～16日(日)午前10時～午後5時

場 八幡市民談話室

☎300-8020文化振興課

### 市川公民館「クラシックコンサート」

女性3人のTrio Aquarelle(フルート・バイオリン・ピアノ)による生演奏です。

日 6月29日(土)午後1時30分～3時

場 市川公民館

人 市内在住・在勤・在学の方、抽選で80人

申 往復はがき(1枚につき2人まで)に参加者全員の必要事項(6面参照)を書き、6月13日(木)必着で同館(〒272-0034市川2-33-2)

☎321-1171同館

### 映像制作配信講座

映像制作を行う上で必要な構成・撮影・編集の流れを学び、制作した作品を動画共有サイト(You Tube)へ配信・視聴を行います。

日 6月14日(金)・15日(土)、午後1時30分～5時

場 メディアパーク市川2階映像文化センター

人 市内在住・在勤・在学の中学生以上の方、各日8人

¥1,000円

申 本日9時から☎320-3334映像文化センター(月曜日休館)

### 映像文化センターの催し

①デジタルメディア活用講座

貴重な映像・画像・音楽などを、パソコンを使って変換や保存の方法などを学びます。

②シンプル・スマートフォン・レクチャー講座  
従来までのケータイとスマートフォンの違いから入り、基本性能、安全な使い方、知って便利な活用法をシンプルに学べる講座です。

日 ①6月20日(木)～23日(日)②6月6日(木)～9日(日)、いずれも午後1時30分～4時

場 ①②メディアパーク市川2階映像文化センター

人 ①②市内在住・在勤・在学の中学生以上の方、各日8人

¥①②1,000円

物 ②ご利用しているスマートフォン、付属のUSBケーブル

申 ①②本日午前9時から☎320-3334同センター(月曜日休館)

# 市民の広場

このコーナーは1週号に掲載しています。

応募には「平成25年度市民の広場掲載依頼書」をご使用になり、同書記載の「掲載の決まり」に従ってお申し込みください。

☎334-1106、FAX336-2300 広報広聴課

## 催しのしもう

イベント

- **チャリティダンスパーティ**/6月8日(土)午後1時～4時30分/スポーツセンター第2体育館/1,200円(前売1,000円)/市川市ダンススポーツ協会/☎379-3790 島崎(夜間)
- **第9回市川アートクラブ展覧会**/6月10日(月)～14日(金)午前10時～午後5時(10日は正午から)/同クラブ/☎050-3076-0412 浅野
- **松声会書展**/6月13日(木)～16日(日)午前10時～午後5時/芳澤ガーデンギャラリー/同書展千葉有志/☎431-6837 小川(夜間)
- **山岳映画上映会**/6月15日(土)午後3時～5時/メディアパーク市川グリーンスタジオ/山岳映像鑑賞会/☎321-2345 山口(昼間)
- **和紙ちぎり絵作品展**/6月15日(土)～20日(木)午前10時～午後5時(15日は正午から、20日は午後3時まで)/八幡市民談話室/同サークル/☎090-4123-5175 村越
- **自分の思いを表わす、書道と短歌**/6月21日(金)～23日(日)午前10時～午後7時(21日は正午から、23日は午後4時まで)/八幡市民談話室/家庭倫理の会市川市/☎335-7236 近藤
- **万葉集公開講座 有間皇子**/6月25日(火)午後1時30分～3時30分/市民会館/市川「万葉集」を学ぶ会/☎395-1293 鈴木(夜間)
- **第5回 市川水彩画同好会展**/6月25日(火)～30日(日)午前10時～午後5時(25日は正午から、30日は午後4時まで)/八幡市民談話室/同同好会/☎326-2005 工藤
- **第26回サマーダンスパーティー**/6月29日(土)午後5時30分～8時30分/勤労福祉センター分館/前売り1,300円、当日1,500円/ダンススペースS.A.T.T./☎090-8341-4831 モリ(夜間)
- **体験談・不登校をかえりみて…今**/6月29日(土)午後1時30分～5時/勤労福祉センター分館/600円/クリオネ/☎379-7519 波多野
- **合唱セミナー講師は共にしあかね**/6月30日(日)午後1時～5時/男女共同参画センター/500円/市川市合唱連盟/☎334-7832 酒井
- **朗読とギターで藤沢周平を要予約**/6月30日

(日)午前11時～午後1時20分他/メディアパーク市川ベルホール/朗読ぐるうぶ藍/☎090-5409-5997 小関

● **貝原益軒養生訓を読む 中津攸子**/7月13日(土)午前10時～正午/中央公民館/1,000円/新樹アカデミー/☎334-0433 石井(夜間)

## 仲間やってみよう

仲間募集～趣味・交流

### 語学・教育

- **初級を終えた人の中国語講座**/毎週金曜日午後6時30分～8時30分/八幡市民談話室/月4,000円/中国語講座/☎377-5639 竹爪
- **英会話(初級)**/月3回第2～4水曜日午前10時～11時30分/信篤公民館/入会金1,000円、月3,000円/シントク英会話/☎090-4907-9565 田辺
- **目からウロコの英会話初級**/月3回金曜日午後1時30分～4時20分(2クラス)/文化会館/月4,000円/ユーモア英会話本八幡/☎090-7005-1271 石橋
- **中国語 初級**/月3回水曜日午後7時～8時30分/信篤公民館/月3,000円/中国語サークル/☎090-6652-4319 諏訪(昼間)
- **米国人講師による中級英会話**/毎週土曜日午後6時～9時/文化会館/月4,000円/市川中級英会話/☎372-5538 榎本
- **中国人の先生と楽しく初級中国語**/月2回第2・4水曜日午後1時～2時30分/柏井公民館/月2,000円、年会費2,000円/ニーハオ/☎080-3090-8244 春日井(夜間)
- **中国語会話 入門～初級**/毎週日曜日午後5時30分～7時/八幡市民談話室/入会金1,000円、月4,000円/一緒に学ぼう中国語/☎326-3472 石川(夜間)

### スポーツ・健康

- **バドミントン**/毎週火曜日午前10時～午後0時30分/市川駅南公民館/1回500円/12年会/☎393-1343 島田(夜間)
- **空手**/毎週金曜日午後5時30分～7時/鬼高公民館/月3,000円/同会/☎333-2923 串部(夜間)
- **ヨガ**/月4回第1・3金曜日、第2・4土曜日午後7時～8時30分/中央公民館/月3,500円/操体ヨガ/☎090-3681-8569 中江(夜間)
- **健康体操、ストレッチ 成人対象**/毎週金曜日午後2時～3時30分/大野地域ふれあい館/月2,500円/3B体操大野/☎090-6184-1098 小林
- **骨盤調整で姿勢をきれいに**/毎週水曜日午後1時30分～3時30分/曾谷公民館/月3,500円/レディースストレッチ/☎371-7883 伊東
- **沖縄古流空手(5歳以上)**/毎週土曜日午前9時15分～正午/信篤公民館/入会金3,000円、月3,000円/沖武会/☎090-1817-1777 田辺
- **太極拳**/月4回木曜日午前10時～11時30分/新井地域ふれあい館/入会金1,000円、月1,500円/同会/☎395-7384 森川(昼間)
- **中国武術太極拳螳螂拳**/毎週日曜日午後4時～6時/本八幡地域ふれあい館/月4,000円/中国

武術太極拳クラブ/☎090-9645-7325 山東(夜間)

● **吹矢(初心者)**/月3回第1・2・4水曜日午前10時～正午/東部公民館/入会金1,000円、月1,200円/日本吹矢検定市川/☎335-5353 古島

● **市川合気道連盟**/毎週土曜日午後6時～9時/スポーツセンター/市川合気道連盟/☎372-6585 石井(夜間)

### 舞踊・ダンス

- **社交ダンス初級中級楽しく**/月3回土曜日午後3時～5時/鬼越・鬼高地域ふれあい館/月1,500円/ハッピーダンス/☎333-7867 ウシロヤマ
- **社交ダンス初級**/月2回第2・4水曜日午後1時～3時/男女共同参画センター/入会金1,000円、月1,500円/フィン/☎371-6740 田中(夜間)
- **社交ダンス(65歳以上)**/月4回金曜日午後1時～3時/男女共同参画センター/1回1,000円/マーガレット/☎090-4019-0895 石川(夜間)
- **社交ダンス、初級、中級**/月4回第1～4水曜日午後1時～4時30分/市川公民館/入会金1,000円、月3,000円/ニューコスモダンス/☎324-5758 鈴木
- **カントリーダンス。年齢経験不問**/月1回第4金曜日午後5時～7時30分/東部公民館/月1,100円/踊ろうカントリーダンス/☎371-0372 中村(夜間)
- **社交ダンス60歳以上方初心者**/月4回水曜日午後1時～3時/勤労福祉センター本館/月2,000円/赤いくつ/☎090-8507-1017 小城

### 音楽・芸能

- **日本舞踊**/月3回水曜日午前10時～午後1時/東部公民館/月3,000円/美寿々々/☎337-4446 稲見
- **詩吟教室**/月2回第2・4水曜日午前9時30分～午後0時30分/市川教育会館/月1,500円/松風会本八幡教室/☎325-3930 江村(夜間)
- **観世流謡曲同好会**/月2回第1・3水曜日午前10時～正午/いぎいきセンター北方/月1,000円/北謡会/☎322-1760 大石
- **抒情歌を歌う**/月2回第2・4水曜日午後0時30分～2時/柏井公民館/月2,800円/叙情歌の会/☎090-5543-4167 増田
- **詩吟の吟詠 初心者大歓迎**/月2回第2・4水曜日午後1時30分～4時30分/市川公民館/月1,700円/燈照吟詠会/☎373-0785 樋口(夜間)
- **歌ったり踊ったり音と楽しむ**/月3回金曜日午前9時30分～正午/市川駅南公民館/月2,800円/たのしくあそんでリミック/☎362-3879 美濃(昼間)
- **詩吟 漢詩和歌俳句(年齢不問)**/月4回水曜日午後1時～4時/市川駅南公民館/月3,000円/皓月流吟詠月会/☎324-6937 小澤(夜間)
- **詩吟(初心者歓迎)**/月2回第2・4水曜日午後1時～4時/宮田地域ふれあい館/3カ月無料、3カ月後月2,000円/吟犀会/☎322-2446 浮谷
- **ピアノ**/月3回第1～3火曜日午後3時30分～7時30分/若宮公民館/月3,500円/ソナチネ/☎

332-3455 小畑

● **箏(初心者も可)(親子も可)**/月2回第1・3水曜日午後1時～5時/市川駅南公民館/月4,000円/優/☎322-5839 木戸(昼間)

● **オカリナ**/月2回第2・4水曜日午後1時30分～3時/行徳公民館/月3,000円/オカリナアンサンブルヴェントII/☎397-6129 高山(夜間)

● **民謡(60歳以上)**/月2回第2・4土曜日午後1時～3時/いぎいきセンター分館/月750円/分館民謡同好会/☎376-3916 竹内

● **紫派藤間流日本舞踊新舞踊初心者**/月4回水曜日正午～午後5時/中央公民館/月5,500円/紫派藤間流富徳会/☎090-2175-3864 亀田

● **詩吟と詩舞-最初3カ月無料**/月2回第2・4日曜日午前11時～午後4時/勤労福祉センター分館/月3,000円/☎090-3540-5393 池永

### 書道・絵画

- **水彩画・日本画**/月2回第1・3水曜日午前9時30分～正午/文化会館/月5,000円/月影会/☎396-2637 金岡
- **書道・習字全般**/月2回第2・4金曜日午後4時～8時/市川公民館/入会金2,000円、月3,000円(中学生まで月2,000円)/溪聲会/☎080-1056-1514 笹嶋
- **絵画(デッサン、水彩、油彩等)**/月3回第2～4金曜日午後1時～5時/行徳公民館/入会金1,000円、月3,000円/デッサン若竹/☎327-3895 渡邊(夜間)
- **旅の絵日記**/月2回第2・4土曜日午前10時～午後1時/柏井公民館/月1,500円/ももちゃんのお絵描本舗/☎339-8371 鈴木

### その他

- **日本舞踊 新舞踊 坂東流**/毎週水曜日午前10時～正午/曾谷公民館/月4,000円/都会/☎371-3622 大森(夜間)
- **キラリと光る話し方講座**/月1回第2火曜日午後6時45分～8時45分/行徳公民館/入会金1,000円、月300円/キラリ/☎090-9011-7739 福庭
- **男の料理**/月2回第2・4水曜日午前9時～午後1時30分/曾谷公民館/年会費1,200円、材料費/つなぎ/☎333-5336 平野
- **料理・野菜って美味しいんだよ**/月1回火曜日または木曜日午前10時～午後0時30分/男女共同参画センター/1回2,000円/楽しくクッキング/☎702-5886 永井(夜間)
- **茶道**/月2回第2・4木曜日午後1時～4時30分/市川駅南公民館/月1,000円/大洲茶道同好会/☎379-5694 齊藤(昼間)
- **アートステンシル**/月3回第1・3・4水曜日午前10時～正午/いぎいきセンター福栄/月2回2,500円、月1回1,250円/同サークル/☎395-4814 西岡(昼間)
- **将棋**/毎週土曜日午前9時～午後3時/西部公民館/月1,000円/西部将棋同好会/☎373-0219 竹田

1. …1%支援制度の支援対象事業

## いちかわ文芸

### 短歌

安田 恭子 選

病癒えウオーキングを始める日  
川辺の道に梅の花咲く

裏庭の土やわらかく藪草の  
茶の芽の並みで踏まずに歩む

「元氣になつて」と姉へ見舞状  
ぼとりとポストに落ちるおだやかな音

目覚めては我に返りてふと思ふ  
ああここはまだこの世なりしか

若みどりこぼれ陽揺れる真間山の  
小松の石は師のうた刻む

菅野 和賀井昭夫  
幸 秋山 典子

締め切り日にご注意ください

■各部門の締め切り日と掲載号  
締め切り日現在で、直近の掲載号への  
応募作品とします。

締め切り日(消印有効)	掲載号
俳句 6月20日(木)	8月3日号
短歌 7月20日(土)	9月7日号
川柳 8月20日(火)	10月5日号

はがきなどの用紙に、未発表のものを締め切りごとに1人3作品(ふりがなまで)応募方法 応募部門住所氏名(ふりがな) 電話番号を明記のうえ、各締め切り日までに、直接または郵送(〒272-8501 ※住所不要)で  
☎334-1106 同課

## 平成24年度いちかわ文芸年間賞が決定

本紙で掲載している「いちかわ文芸」の平成24年度年間賞が決まりました。年間賞は、選者が一年間の最優秀作品を選び、表彰するものです。平成24年度は俳句327句、短歌261首、川柳208句と、計796作品の応募があり、下記の8作品が受賞しました。(広報広聴課)

川柳	短歌	俳句
愛した頃を集めて椅子を押す 中村 麗美(岡本公夫選)	子等菓立ち化粧直して巻き返す 藤澤ちよ子(原 光生選)	水芭蕉鳥の愛語に苞たたり 石田 伸子(測上千津選)
	裾はかすみ海に溶けける 田邊かつ代(日高堯子選)	宮籬ぎや手水の紙垂の風新た 峰崎 成規(能村研三選)
	かすかすの歌人詠みたる真間川の 辺りを歩むわが散步道 佐藤 彰子(神作光一選)	自分史の峠にかかる星月夜 山崎 蒼子(山崎靖子選)
	五月雨のけむらふ庭に向ひつつ 吾が掌を開きてゐたり 大河内卓之(安田恭子選)	

# トピックス

市公式フェイスブックに掲載した市内の話題・出来事をお届けします。



市公式フェイスブックで よりタイムリーな情報を

<https://www.facebook.com/city.ichikawa>

市川市役所フェイスブック

検索



いいね! 2,424人(5月21日現在)

## 緑のカーテンできるといいな

5月21日

行徳支所玄関脇でゴーヤの苗とあさがおが植えられました。

植えてくれたのは、行徳保育園、5歳児「そら組」のみんな。園児たちは、チーバくんの見守る中、一生懸命植えてくれました。

園児たちのように元気に育って緑のカーテンが出来ますように。



## ママ友づくり応援します

5月8日

5カ月の赤ちゃんとお母さんの集まり「5カ月 Welcome baby!」が、男女共同参画センターで今年度初開催されました。

「いちかわっこ」として大きく育ててほしいですね。

初めて会うママ同士も同じ子育てする仲間なので、すぐに意気投合。「予防接種はもうやった?」「買い物はどこに行く?」と情報交換も。次は、「一緒にランチに行こう!」「こども館に行ってみない?」と盛り上がっていました。

市川では年間約4,500人の赤ちゃんが生まれているんです。



## 国分の青い空にも泳ぎ始めたコイノボリ

4月28日

国分川の「コイノボリ」が泳ぎ始めました。4月29日から5月5日まで、コイノボリは国分川の上を泳ぎます。

また、5月4日(土)10時からは、「蘇れ! 清流」をテーマに国分川鯉のぼりフェスティバルが行われます。

※フェスティバル当日は多くの方が会場に足を運んでいました。鯉のぼりが国分川の青空のもと泳ぐ姿は、多くの方に清流の大切さを訴えていました。



## 今週末の市川市は、イベントがいっぱい

4月13日

先日お伝えした、「第7回下総・江戸川ツデーマーチ」に行ってきました。元気に出発する園児たち。がんばって歩いてね。

いいペースで市川の自然やまちなみを堪能しながら、気持ちの良い汗をかいていました。

この日は市内各所で「まちなかガーデニングフェスタ2013春」も開催されました。※大会は2日間行われ、併せて約3,300人の参加がありました。参加者は思い思



## 広報うらがわ

今回は「身体障害者野球」を特集で取り上げました。取材させてもらったのは、県内唯一のチームである「市川ドリームスター」。

取材させてもらった日は風が非常に強かった日でしたが、多くの選手が集まり、楽

しく和気あいあいと野球をしていました。練習場所は市川市内の学校のグラウンドが多いですが、他の場所でもすることもあるそうです。ボールは小学生などが使う軟式ボールより大きい「A号」という大きさのボール

で、一般の社会人の草野球などと同じ大きさです。ボールやバットを握ると、小学生のところに友達とキャッチボールなどをして遊んだのを思い出しました。

やっぱりスポーツはいいですね。

### 広告

**法蓮寺** JR市川大野駅 徒歩15分

1m×1.5m(1.5㎡)  
墓石工事代金

**78万円**  
字彫費用・消費税 全て含んでおります

1m×1.5m(1.5㎡)・白御影石を使用

永代使用料... **43万円**  
年間管理費 4,000円

合計... **121万円**

●年2回の墓石清掃サービス付(5年間)

**(有)フレーザー石材**  
市川市南八幡4-2-5 いちかわ情報プラザ203  
☎047-370-9009

介護のことなら何でもお気軽にご相談ください

**介護のパムコ**

ホームページ <http://www.pamcos.co.jp/>

- ケアプラン作成
- ヘルパー派遣
- 福祉用具レンタル・販売
- 医療機器販売
- 住宅改修(手すりの取付など)

「住み慣れた場所で自分らしく生活したい」  
私たちはその思いをサポートします。

本社 047-377-8210  
市川市南八幡4-2-5 いちかわ情報プラザ301 (JR本八幡南口駅前)

営業店 047-329-1010  
市川市東菅野1-5-5 (菅野交番向かい)

**外壁・屋根塗装**

グレードアップキャンペーン  
塗装材料ランクアップ無料

外壁塗装 **58万円税込**  
(延床27坪)

屋根塗装 **36万円税込**  
(延床27坪)

お得プラン **85万円税込**  
外壁・屋根塗装同時プラン

※上記金額には工事費用の全部の費用、足場、養生、下塗り等が含まれています。  
期間平成25年6月25日まで  
主催 : あいだ事務所 本間  
連絡先 : 047-336-0399  
住所 : 市川市八幡2-5-8-105 (千葉銀行隣) (本八幡駅北口徒歩2分)

難解な雨漏りを一発解決

**雨漏り検査!**

特殊検査液で漏水原因をピンポイント解明

修繕費の無駄はカット

壁、天井のしみを見つけたらまず、ご相談下さい!!

tel 03-5875-6633

見積り無料 信頼と実績の  
株式会社サーベイ

検査・修繕 〒124-0006  
東京都葛飾区堀切 2-60-9