

広報 いちかわ

2014年(平成26年) 3月1日 NO.1491
毎月第1・第3土曜日発行

街のために 今できること



多くの犠牲者を出した、東日本大震災から間もなく3年が経過しようとしています。
被災地の消防団員は、地域住民を守るため、
消火活動をはじめ、がれきからの救助救出や津波からの避難誘導など、
率先した活動を行い、今も多くの命を救うことに貢献しています。
消防団員は、地域の中核的存在で防災リーダーとしての重要な役割を担っていますが、
本市を含め全国的にも減少傾向にあります。
自分たちの街は自分たちで守る消防団員を募集しています。

消防団とは

普段は本業の仕事を持ちながら、災害時には消防業務に従事する非常勤の地方公務員です。
災害時以外にも、防火防犯パトロールや、催し物の警備など幅広く行っています。

☎333-2111 (音声ガイダンス・3番) 消防局 警防課 市民防災担当室



今週号の紙面から

- 特集 ● 守るマナーと広がる活動 …… 4-5面
- 特集 ● 海と親しむ
市民が憩う街づくり …… 8-9面

- 市役所本庁舎の建て替え
市民ワークショップ …… 2面
- 4月1日(火)から、雑がみを紙袋で出せます …… 3面
- 健康スポーツ教室 …… 6面

- シニアカレッジで生きがいづくり …… 7面
- 狂犬病予防集合注射 …… 7面
- 公民館の図書室へ行こう …… 10面
- 神作光一のひもとく和歌の世界 …… 11面

参加者募集

市役所本庁舎の建て替え
市民ワークショップ

市では、市役所本庁舎の建て替えの設計を進めるにあたり、ワークショップを開催します。庁舎整備基本構想で定めた「親まれる庁舎」に対し、設計者からは、市民交流のきっかけを生み、活動できるスペースとして、吹き抜け空間を活用した協働テラスが提案されました。この新しい庁舎の特徴となる協働テラスや窓口など、市民のみなさんが直接利用するスペースについて、みなさんの意見やアイデアを設計に生かします。

テーマ 市民スペースについて考えよう
(協働テラス、窓口、待合スペースなど)

日程表: 第1回 3月22日(土)、第2回 4月19日(土)、第3回 5月17日(土)、第4回 7月12日(土)。いずれも午後2時~5時



▲提案された協働テラスのイメージ図 (なお、今後の設計によって具体的に計画します)

場第5・6委員会室 ▲第1回から第4回まで 継続して参加できる市内在住の18歳以上の方、抽選で35人程度 申庁舎整備推進担当室、総務課、大柏出張所で配布の「新庁舎建設市民ワークショップ参加申込書」に、必要事項(6面上段参照)、性別を書き、3月12日(水)必着で庁舎整備推進担当室(〒272-8501※住所不要)に持参または郵送またはFAX336-8071。申込書は市公式Webサイトからダウンロード可。 704-0066同担当室

お知らせ

2月市議会定例会を開会中 傍聴希望者は、日程などをお問い合わせのうえ、6階の傍聴受付まで。委員会の会議も7人まで傍聴できます。また、インターネットで本会議の生中継と録画放送を配信しています。

傍聴しよう(希望者は直接会場へ) 自立支援協議会 3月5日(水)午前10時~正午 大洲防災公園管理事務所(障害者支援課)

市政戦略会議 3月19日(水)午後4時~6時 第1委員会室(行財政改革推進課)

農業委員会 3月20日(木)午後1時30分 第1委員会室(同会事務局)

市営駐輪場定期使用

4月以降の市営有料駐輪場に空きがあります。先着順のため、早めに市営自転車対策課(郵送可。申請書は市公式Webサイトからダウンロード可)または総務課で申請してください。空きのある市営有料駐輪場(2月14日現在)

Table with columns for location (e.g., 市川地区, 八幡地区) and bike types (e.g., 原付, 自転車).

菅野終末処理場の駐車場閉鎖

改修工事の延期に伴い、6月末まで場内の駐車スペースの一部が使用できません。車での来場はご遠慮ください。 325-0144 河川下水道管理課終末処理場

国民健康保険1割負担の新しい保険証を発送

1割負担の方の保険証の有効期限は、3月31日(月)までです。新しい保険証を3月中旬以降、書留郵便で発送します。4月1日(火)からは新しい保険証をお使いください。

ドッグラン会員登録のお知らせ

塩浜にある市ドッグランの利用には、会員登録が必要です。年度ごとに会員登録が必要のため、引き続き利用する場合は再登録してください。

市川手児奈文学賞作品集

第14回市川手児奈文学賞の入賞入選作品を掲載した作品集を、文学ミュージアム、文化振興課、八幡市民談話室で、税込500円で販売しています。

市制施行80周年記念 まごころサービス運動 スプリングセール

3月15日(土)~3月31日(月) キャンペーンポスターを掲示した参加商店で500円以上の買い物をする、最大1万円分の商品券が当たるスクラッチカードがもらえます。商品券は4月15日(火)まで参加商店で利用できます。



第2期市川市教育振興基本計画を策定

市では、平成21年3月に市川市教育振興基本計画を策定し、

しない・させない・許さない 不法投棄は犯罪です

道路や空地などへのごみのポイ捨て、大型ごみや電気製品を適正に処理せず不法投棄することは、重大な犯罪です。5年以下の懲役もしくは1千万円以下の罰金、またはその両方の罰則が科せられます。不法投棄を見つけたら、投棄した車のナンバーなどを警察が市役所へご連絡ください。

無料招待 クリーンSPA市川 市民サービスデー 3月10日(月)~20日(木)のいずれかの平日1回のみ有効※18日(火)を除く

教育振興基本計画を策定し、教育の充実を図ってきました。今年度が計画の最終年度であることから、第2期の市川市教育振興基本計画を策定しました。平成26年度から30年度までを計画期間に、これまでの成果と課題を踏まえ、現代の教育課題に対応した新たな計画です。

- List of participating businesses and schools for the Clean SPA event, including locations like 欠真間1丁目, 菅野西, 平川, etc.

市民のみなさまへ

災害への備え

おおくぼひろし
市長 大久保博



▲消防団詰所で団員から設備などの説明を受ける大久保市長

火災や地震・風水害などの災害は、いつ起こるか予測がつかないことから、常に不測の事態への備えが求められています。

本市では、被害を最小限に抑えるため、地域防災計画に基づき、自治会をはじめ、災害時に協力をお願いしている事業者や団体などとともに、さまざまな対策を講じています。

その中でも、地域で防災活動に取り組む消防団の果たす役割は大きくなっており、近年では、地域の事情をよく知り、生活に根ざした視点が活かせることなどから、女性団員の活躍にも期待の声が寄せられています。

消防団員は、自分たちのまちは自分たちで守るという意識を持った、さまざまな職業の方で構成されています。災害時には、消火や救助の活動、避難誘導など重要な役割を担い、平常時には、定期訓練をはじめ、地域住民への応急手当指導や広報活動、そして防火や防犯のパトロールなどを行っていただいております。日頃のご苦勞に対し、改めて感謝を申し上げます。

地域のつながりが希薄になっていると言われるなか、消防団の活動はますます重要になると考えておりますが、被害を最小限に食い止めるためには、一人ひとりの日常の備えと地域の連携が大切であります。

市民のみなさまにおかれましては、災害時の避難場所や、持ち出し品を再度確認されるなど、ご自身でできる災害への備えに取り組むとともに、「ご近所と力を合わせてできることは何か」を考えていただきますようお願い申し上げます。

●3月21日(祝)は、「プラスチック製容器包装類」金曜収集地区のみ収集があります。その他の「資源物とごみ」の収集は休みです。

集団資源回収

3月1日～4月30日

(雨天などのため変更することもあります) 週1回、市がごみステーションで回収する缶・ビンとは異なります。

☎320-3973清掃事業課

大型ごみの申し込み(清掃事業課)

専用電話 378-5310 電話のかけ間違いに注意

※印は祝日を除く

【自治会】

- 市川グリーンハイツ(缶・ビン)・・・毎週金曜日※
- 市川パークハイツ(缶・ビン)・・・毎週金曜日※
- 市川南(紙・布・缶・ビン)・・・3/12・26、4/9・23
- 市川南3・4丁目(缶・ビン)・・・3/12・26、4/9・23
- 稲越(紙・布)・・・3/8、4/12
- 大境(紙・布)・・・3/27、4/24
- 〃(缶・ビン)・・・3/13・27、4/10・24
- 大芝原(紙・布・缶・ビン)・・・3/3・17、4/7・21
- 大町第3市営(紙・布)・・・3/16、4/20
- 〃(缶・ビン)・・・3/1・15、4/5・19
- 鬼高(缶・ビン)・・・3/11・25、4/8・22
- 北方東部(缶・ビン)・・・3/6・20、4/3・17

- 国府台町会(紙・布・缶・ビン)・・・3/10・24、4/14・28
- 国府台2丁目(紙・布・缶・ビン)・・・3/10・24、4/14・28
- 国分7丁目(缶・ビン)・・・3/5・19、4/2・16
- 幸1丁目(缶・ビン)・・・3/6・20、4/3・17
- 幸2丁目(缶・ビン)・・・3/6・20、4/3・17
- 塩浜市営住宅(紙・布)・・・3/16、4/20
- 〃(缶・ビン)・・・3/14・28、4/11・25
- 塩焼3丁目(紙・布)・・・3/9、4/13
- 下新宿(紙・布)・・・4/27
- 白幡(缶・ビン)・・・3/11・25、4/8・22
- 新田2・3丁目(紙・布)・・・3/8・22、4/12・26
- 〃(缶・ビン)・・・毎週金曜日※
- 新八幡(紙・布)・・・3/11、4/8

- 新八幡(缶・ビン)・・・3/11・25、4/8・22
- 曾谷第2(缶・ビン)・・・3/4・18、4/1・15
- 曾谷第4(缶・ビン)・・・3/3・17、4/7・21
- 宝1丁目(紙・布)・・・3/6、4/3
- 〃(缶・ビン)・・・3/6・20、4/3・17
- 中国分(紙・布・缶・ビン)・・・毎週水曜日※
- 平田町会(缶・ビン)・・・毎週木曜日※
- 真間北部(缶・ビン)・・・3/11・25、4/8・22
- 宮久保台(紙・布)・・・3/8、4/12
- 〃(缶・ビン)・・・3/12・26、4/9・23
- 八幡下町(缶・ビン)・・・3/4・18、4/1・15
- 八幡門前(紙・布・缶・ビン)・・・3/3、4/7
- 梨風苑(紙・布・缶・ビン)・・・3/6・20、4/3・17

- 若宮1丁目町会(紙・布・缶・ビン)・・・3/4、4/1
- 若宮2丁目町会(紙・布)・・・3/5、4/2
- 〃(缶・ビン)・・・3/5・19、4/2・16
- 【子ども会】
- 相之川(缶・ビン)・・・3/4・18、4/1・15
- 新井(紙・布)・・・3/24、4/28
- 〃(缶・ビン)・・・3/10・24、4/14・28
- 伊勢宿(紙・布)・・・3/11、4/8
- 入船(紙・布)・・・3/20、4/17
- 大洲(紙・布)・・・3/16、4/20
- 〃(缶・ビン)・・・毎週月曜日※
- 北国分(紙・布・缶・ビン)・・・毎週金曜日※
- 欠真間1丁目(紙・布)・・・3/18、4/15

◆日曜日・水曜日夜間の納税相談窓口開設
市税及び国民健康保険税の納税相談を受け付けます。
○日曜日窓口 3月16日、午前10時～午後3時 / 開設場所 1122、市国民健康保険課 ☎3334
○水曜日夜間窓口 毎週水曜日(祝日を除く)午後5時～8時 / 開設場所 市納税債権管理課 ☎3341-122、支務課 ☎3509-1115、市国民健康保険課 ☎704-0011 (納税債権管理課)

◆平成26年度奨学生募集
管理士会事務局 ☎7040064 住環境整備課
市の奨学資金は、大畑憲教育基金と市費が財源です。同基金は信篤小学校の初代校長を務めた大畑憲氏の遺言により、市の児童生徒の教育援助を行うために寄付された遺産を基に設けられました。入次の方々に該当する高校生、1300人程度
①4月に高校・高専に在学または入学予定 ②市内に住所を有する ③全教科の平均が5段階

評価で3以上、品行方正で成業の見込みがある ④経済的な理由で修学が困難 ⑤他から奨学資金の支給貸付を受けていない ⑥在学の学校長の推薦がある
支給期間 1年間
支給金額
国公立 / 月額9,000円、私立 / 月額15,000円
市納税債権管理課 支務課 大畑出張所 南行徳市民センター、市川駅行政サービスセンター、市民課(国分信篤中山)窓口連絡所、中央図書館などで配布の申請書と必要書類を、3月31日(月)までに市就学支援課に持参。申請書は市公式Webサイトからダウンロード可。
☎7040056 同課

◆消費税基礎セミナー受講生
今さら聞けない消費税の仕組みや滞納を防ぐ方法など、消費税に関する基礎知識を学びます。
日場 ①3月26日(水) / 行徳文化ホール& ②3月27日(木) / 男女共同参画センター、いずれも午後2時～4時※各会場同じ内容で実施。
参加者 先着各40人程度
市納税債権管理課 支務課 大畑出張所 南行徳市民センター、市民課(国分信篤中山)窓口連絡所、中央図書館などで配布の申請書と必要書類を、3月31日(月)までに市就学支援課に持参。申請書は市公式Webサイトからダウンロード可。
☎711-140 同課

シェイクアウト訓練とは、同時刻に一斉にさまざまな方が身の安全を図る行動を取り、日頃の防災対策を確認するきっかけ作りとするものです。「安全行動の1-2-3」を、実施日時にそれぞれがその場で行い、防災力を高めましょう。

安全行動の1-2-3



- ①ドロップ：姿勢を低く!
- ②カバー：体・頭を守って!
- ③ホールド・オン：揺れが収まるまでじっとして!

●シェイクアウト訓練

市公式Webサイトやツイッター、フェイスブックで訓練のお知らせをします。また、3月10日(月)に、メール情報配信サービス(緊急情報)でもお知らせします。

日 3月11日(火) 午後2時から約1分間
問 ☎334-1507 危機管理課

●マンション一斉防災訓練「シェイクアウト2014」

詳細は首都圏マンション管理士会Webサイトをご覧ください。

日 3月9日(日) 午前10時から約1分間
問 ☎318-9330 同会(木村)

シェイクアウト訓練のお知らせ

4月1日(火)から

雑がみを紙袋で出せます

雑がみとは、包装紙、お菓子やティッシュの空き箱、封筒、ハガキ、コピー用紙、パンフレットなど、リサイクルできる紙類のことです。これまで雑誌の間に挟んでごみ集積所に出していましたが、「紙袋に入れる」、または「紐で縛って出す」こともでき、より簡単に分別できるようになります。資源物(紙類・布類・ビン・カン)の収集日に、新聞・ダンボール・紙パックと別にして出してください。※匂いの強い紙やカーボン紙などは、燃やすごみとして出してください。



布類の回収品目が新たに加わります



布類は、これまでそのまま利用可能な夏物衣類か、主な素材が木綿である布類のみの回収でしたが、これまで燃やすごみだった夏物以外の衣類も新たに出せるようになります。衣類は、再度古着として利用されますので、汚れているものは燃やすごみとして出してください。

☎320-3973 清掃事業課、☎320-3971 循環型社会推進課

守るマナーと広がる活動

歩きながらスマートフォンを操作して他人にぶつかるなど、いろいろなマナーが社会問題になっています。

マナーやルールを守ることは、事故の防止や周囲の環境を良くすることにつながります。

みなさんも今一度、自分の行動について見直してみませんか。

市では、市民のみなさんが安全で心地よい時間を過ごせる街にするために、市川市市民等の健康と安全で清潔な生活環境の保持に関する条例(通称：市民マナー条例)を制定し、歩きタバコなどに関するマナー向上に努めています。

☎320013333市民マナー条例担当室

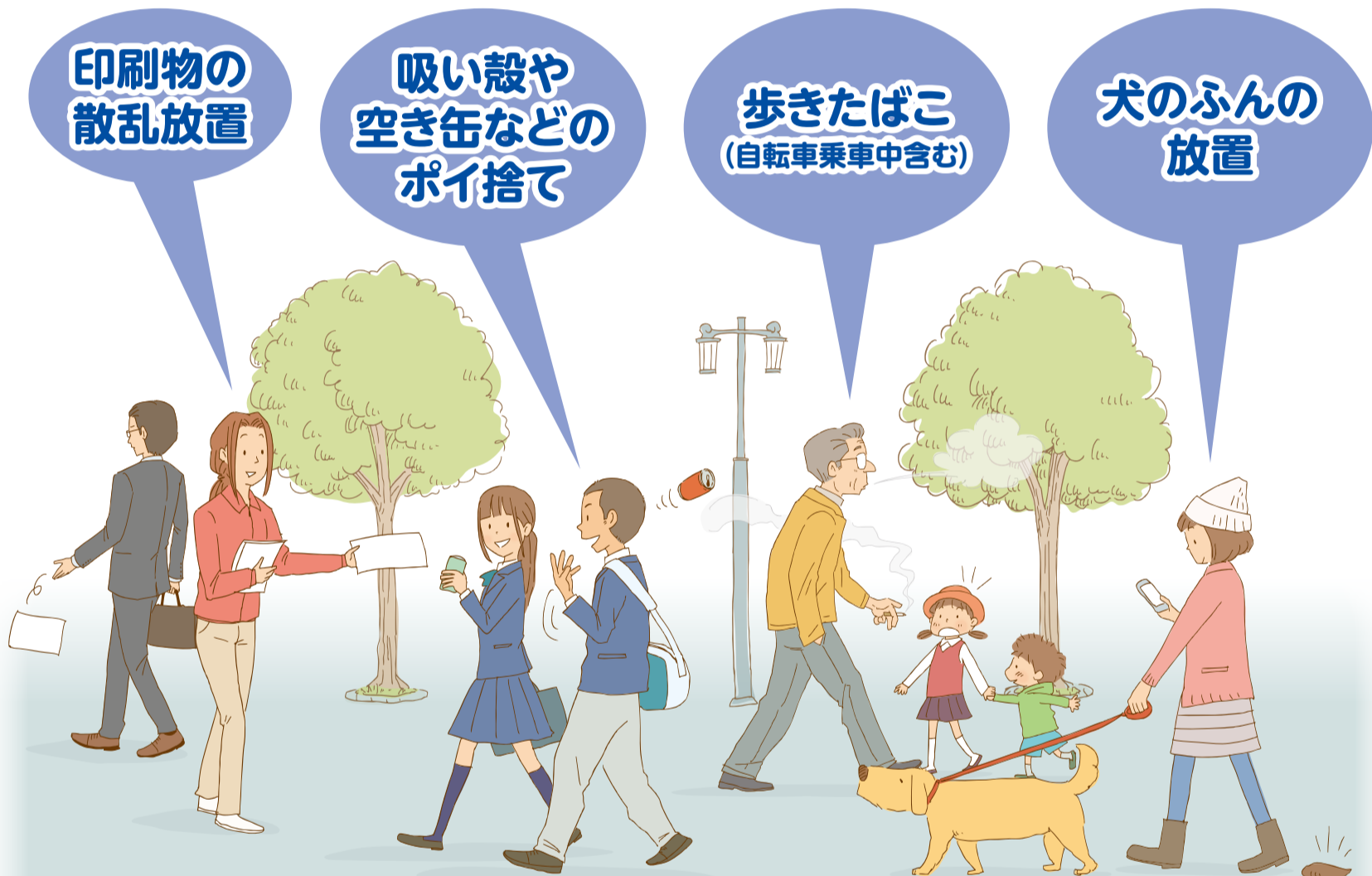


▲市民マナー条例キャラクター「マナリン」

市民マナー条例とは

歩きタバコは、受動喫煙による健康への影響とともに、小さな子どもなど、まわりの人々をいやせさせる危険性があります。そして、空き缶などのポイ捨てや犬のふんの放置は、地域の生活環境を悪化させます。市民マナー条例は、これらの行為をなくし、市民の健康と安全で清潔な生活環境の実現を目的としています。

市内全域の公共の場所(道路・公園など)での禁止行為



印刷物の散乱放置

吸い殻や空き缶などのポイ捨て

歩きタバコ(自転車乗車中含む)

犬のふんの放置

散歩などの途中で飼い犬がふんをしたときは、飼い主が持ち帰り、ビニール袋などに入れ、「燃やすごみ」と一緒に出してください。

また、飼い犬が他人の家の塀などに尿をしたときは、臭いの残らないようにペットボトルの水をかけるなど、他人に迷惑をかけない適切な管理が飼い主に求められています。

ステッカーを差し上げています

市では、自宅の塀など(自分の敷地内)に張ることのできるステッカー(縦24cm×横12cm)を希望する方に差し上げています。

申 市市民マナー条例担当室、市総合市民相談課、総務課、南行徳市民センター、大柏出張所、市川駅行政サービスセンター、市民課 中山・国分信篤窓口連絡所



路面シートで啓発しています



市市民マナー条例で禁止していることを、道路に路面シートを張ってお知らせしています。「通学時間帯に歩きタバコで通行する大人がいて、子どもが危険」「空き缶のポイ捨てが多くて困っている」など、市民マナー条例を守るように道路に標示したい場合は、市民マナー条例担当室までご連絡ください。周辺の状況を確認のうえ、市職員が路面シートを張りま(基本的に立会いをお願いします)。

市では、市民マナー条例推進指導員として12人の警察官OBを採用し、2人1組で路上禁煙・美化推進地区を巡回し、条例違反者に指導するとともに過料を科しています。また、自転車安全利用の声かけもしています。



市では、市民マナー条例推進指導員として12人の警察官OBを採用し、2人1組で路上禁煙・美化推進地区を巡回し、条例違反者に指導するとともに過料を科しています。また、自転車安全利用の声かけもしています。

推進指導員による指導、過料の徴収

市民マナー条例を推進するために、地域活動の支援や周知啓発活動を行っています



路上禁煙・美化推進地区

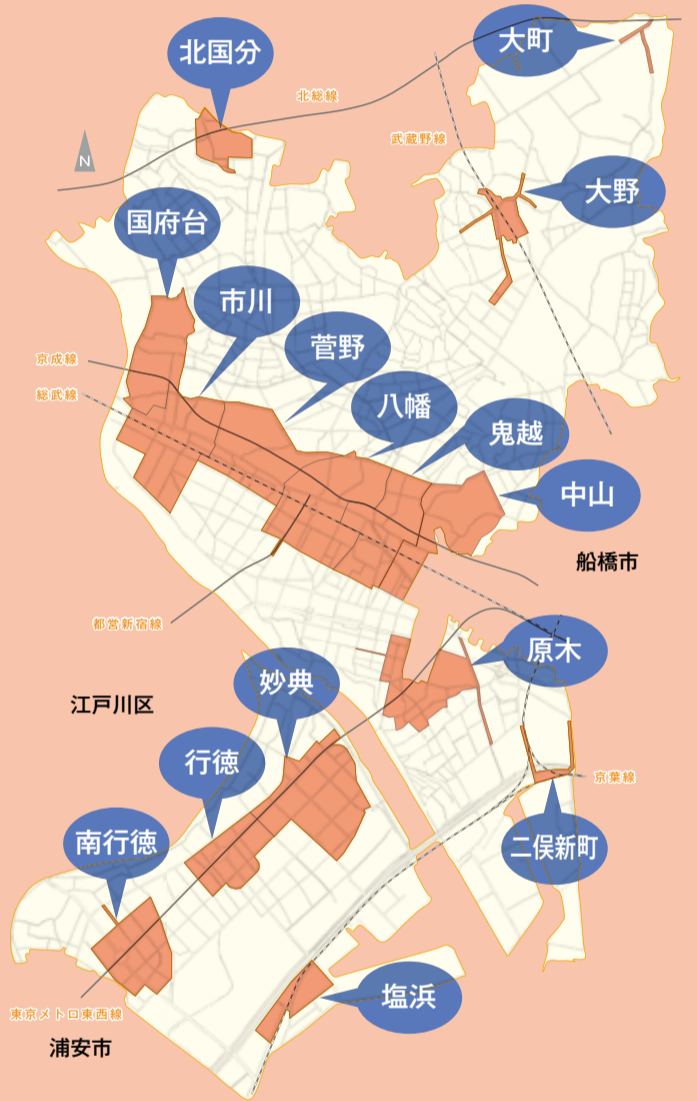
◀市民マナー条例キャラクター「マナーマン」

生活環境の悪化を防止するため、特に人通りが多い駅周辺の15地区を路上禁煙・美化推進地区に指定しています。

路上禁煙・美化推進地区内の道路上での禁止行為

- 喫煙
- 空き缶などのポイ捨て
- 犬のふんの放置

※違反者には2,000円の過料が科せられます。



市民マナーサポーターによる啓発活動

市長から市民マナーサポーターとして委嘱された約200人(39班)の地域の方々が、揃いの赤いベスト帽子などを着用し、駅や地元のイベント会場などで啓発用ポケットティッシュの配布や周辺の清掃などの活動を行っています。平成24年度の活動回数は全体で771回です。市民マナー条例の啓発では中心的な役割を担っており、地域のリーダーとしての活躍が期待されています。



▲八幡地区 加藤 良雄さん

市民マナーサポーターの声

市民マナーサポーターの活動を始めて約4年が経過し、路地裏などを除いて、JTB本八幡駅前には以前と比べ、吸い殻や空き缶などのポイ捨てが減ってキレイになりました。路上喫煙についても見かける回数は少なくなったと思います。啓発活動の際に「市民マナー条例をお願いします」と言っておくと、ポケットティッシュを渡すと快く受け取ってくれる方が多くなっています。活動への励みになっています。

登録している団体は、このような活動をしています



塩浜の高齢者クラブのメンバー約10人で、毎月2時間程度、塩浜地域の見回りをしています。同時に、子どもの下校時に見回りも行っています。

塩浜第二青春の会



和洋女子大学の学生約40人で年6回、3~4時間かけて、大学周辺の清掃活動を行っています。他にも毎週1時間程度の清掃も行っています。

わよボラ

市民マナー協力団体への支援

市民マナー協力団体とは

5人以上の団体や事業者で、地域の見回りや清掃活動など、市民マナー条例の推進につながる活動をしています。

募集

登録団体には、活動で必要となる腕章や清掃用具などを貸与・支給します。詳しくは、お問い合わせください。

☎020-1333市民マナー条例担当室

▼腕章





健康スポーツ教室

日頃の運動不足を解消し、リフレッシュしませんか。いずれの教室も、健康・体力づくりに効果があります。運動に自信のない方でも参加できます。

教室名	会場	曜日	時間
初級者のエアロビクスダンス教室 (定員40人)	信篤市民体育館 4/11~7/25	金曜日	9:30~11:00
初心者のヨガ教室 (定員50人)	信篤市民体育館 4/11~7/25	金曜日	11:00~12:30
エアロビクスダンス教室 (定員30人)	塩浜市民体育館 4/8~7/29	火曜日	9:30~11:00
Body Control教室 (定員40人)	塩浜市民体育館 4/10~7/31	木曜日	13:30~15:00
ナンバ式 骨・コツストレッチ教室 (定員40人)	塩浜市民体育館 4/11~7/25	金曜日	11:00~12:30

市内在住(期間中、継続して参加可能な方)※子ども連れの参加不可
往復はがき(1人1枚)に必要な事項(左記参照)と参加希望教室を第3希望まで書き、3月17日(月)必着でスポーツセンター(〒272-0827 国府台1-6-4)、または各会場の窓口にある申請書に返信用はがきを添えて申し込み。

※応募者多数の場合は公開抽選3月19日(水)午前10時開始
※1人1教室に限り受講可
※空き教室が出た場合は落選者にお知らせします
¥3,000円(全15回分、事前一括納付)
☎373-3112スポーツ課



子ども・教育

お知らせ

1歳6カ月児健康診査

日場①4月3日(木)15日(火) 保健センター②4月8日(火)22日(火) 南行徳保健センター、いずれも受け付けは午後1時~

申し込み事項

- ① 行事・講座名など(日時・コースも)
- ② 住所
- ③ 氏名(ふりがな)
- ④ 年齢(学年)
- ⑤ 電話・FAX番号
- ⑥ その他必須事項

※往復はがきの場合には返信用のあて先も記入※はがき、FAX、いずれの場合も右記の必要事項を書いてお送りください。※熱を加えると消える筆記用具は使用しないでください。

2時

平成24年9月生まれの子に3月20日(木)ごろ個別通知※内科健診は、契約医療機関で個別に行います。2歳の誕生日以降は受診できません。
☎377-4511 保健センター、☎359-8785 南行徳保健センター

3歳児健康診査

日場①4月2日(水)16日(水) 保健センター②4月9日(水)23日(水) 南行徳保健センター、いずれも受け付けは午後1時~2時
平成22年10月生まれの子に3月20日(木)ごろ個別通知※4歳の誕生日以降は受診できません。
☎377-4511 保健センター、☎359-8785 南行徳保健センター

育児相談

身長・体重測定、授乳離乳食、子育てなどに関する相談。保健センターと南行徳保健センター

会場	日程	受付時間		申し込み
		相談あり	測定のみ	
大野公民館	4月10日(木)	10:00~10:40	11:00~11:30	保健センター ☎377-4511
信篤公民館	4月17日(木)			
市川公民館	4月24日(木)			
保健センター	4月25日(金)			
南行徳保健センター	4月4日(金)	11:00~11:30		南行徳保健センター ☎359-8785
行徳公民館	4月18日(金)			

※3カ月以上で測定のみの方は予約不要。

のみ歯科相談あり。
乳幼児及びその保護者
申各保健センターへ電話予約
※市川公民館はペビーカーでの来所はご遠慮ください。

歯科衛生士による歯みがきレッスン(年齢別)

対象	日程・受付時間	
	保健センター	南行徳保健センター
赤ちゃん(10~11カ月児)はじめての歯ブラシみがき	4月2日(水) 午前10時	4月9日(水) 午前10時
	4月16日(水) 午前10時	4月23日(水) 午前10時
2歳児(2歳6カ月~3歳未満児)歯みがきとぶくぶくうがい練習	4月24日(木) 午前10時~11時	4月14日(月) 午前10時~11時
3~4歳児 歯みがきチェック	4月24日(木) 午後3時	4月14日(月) 午後3時

申☎377-4511 保健センター 歯科担当

会場	日程	受付時間
大野公民館	4月10日(木)	13:15~13:45
信篤公民館	4月17日(木)	
市川公民館	4月24日(木)	
保健センター	4月25日(金)	
南行徳保健センター	4月4日(金)	9:40~10:00
行徳公民館	4月18日(金)	
妙典子育て支援センター	4月11日(金)	

講座・催し

4カ月あかちゃん講座
妊婦歯科健診
日場 4月10日(木) 保健センター、17日(木) 南行徳保健センター、いずれも午後1時20分~2時20分
申☎377-4511 保健センター 歯科担当
お座りやハイハイをしないなど、子どもの発達に心配のある方の個別相談など。
日場 4月4日(金) 南行徳保健センター、4月25日(金) 保健センター、いずれも午前中
申☎377-4511 保健センター、☎359-8785 南行徳保健センター
離乳食教室
離乳食の進め方の話と実演、試食。1日2回同じ内容で実施。
◆離乳食教室(1回食)
日①4月10日(木)②4月17日(木)
◆離乳食教室(2回食)
日①4月11日(金)②4月18日(金)
7・8カ月児の保護者
7・8カ月児の保護者
場①保健センター 先着各25人②南行徳保健センター 先着各24人
時間 午後1時~2時、午後2時25分~3時25分
申☎377-4511 保健センター 栄養担当

計測 育児や離乳食の話 個別相談、お母さん同士の交流
4カ月の乳児とその保護者 ※参加できなかった場合5カ月の乳児も可
※市川公民館はペビーカーでの来所はご遠慮ください。
☎377-4511 保健センター、☎359-8785 南行徳保健センター

健康・福祉

健康・福祉
歯とお口の相談
在宅で療養中の方、身体にハンデを抱える方の歯や口に関する相談を、電話や窓口で受け付けます。
場 市川市歯科医師会 口腔サポートセンター(八幡2の9の9) 月~金曜日 午前9時~午後5時、土曜日 午前9時~正午
申☎332-0187 同センター
健康支援課 (健康支援課)

また電話 ☎370-1871 障害者地域生活支援センター
「障害者文化講座」 合唱・コーラス・ダンス
障害のある方たちと一緒に合唱を楽しみます。
日 毎月1~2回、土曜日の正午~午後4時
場 市川駅南公民館
市内在住で障害のある方、障害のある方と共に学べる方
¥2,000円(6カ月)
☎334-1168 または FAX 335-2030 障害者支援課
ねりんピック栃木2014 健康マージャン競技
県代表選手選考のため、市川市地区選手選考会を開催します。
日 3月30日(日) 午前10時~午後4時
場 NPO法人健康麻将全国会 市川支部 市川1の4の10ダイエー市川店内
市内在住の60歳以上(昭和34年4月1日以前生まれの方)先着24人
¥2,500円
申 往復はがきに必要事項(上段参照)と生年月日を書き、同支
☎090-60157947(安井)

シンプジウム
「学齢障害児の地域生活を考えよう」
学齢障害児の地域生活支援について、保護者・学校関係者・放課後等デイサービスセンターと相談支援事業所職員による報告を基に、参加者全体で意見交換を行います。
日 3月16日(日) 午後1時30分~3時30分
場 急病診療ふれあいセンター
障害児支援関係者及び市民
申 必要事項(上段参照)と団体の場合は団体名、事業者の場合は事業者名を書き、3月11日(火)必着 FAX 370-1872

家族介護教室
「古今亭菊之丞落語会」
日 3月14日(金) 午後1時30分(開場は30分前)~3時
場 行徳文化ホール
先着100人
申 ☎396-4061 行徳在宅介護支援センター
身体障害者相談員によるなんでも相談
障害者手帳取得の相談や、障害をお持ちの方が抱える悩み事などに対して、身体障害者相談員がアドバイスを行います。
日 3月11日(火) 午前10時~正午
10人
☎334-1168 障害者支援課

シニアカレッジで 生きがいづくり

60歳以上の未経験の方を対象にシニアカレッジを開講します。多彩な講座から興味のあるものを選び、ご参加ください。いきいきセンター(老人福祉センター及び老人いこいの家)は、健康保持やサークル活動、学習会、講座などを通じて、高齢者の生きがいづくりやレクリエーションのための施設です。市内に在住する60歳以上の方が利用できますが、介護を要する場合は、介護者の同伴が必要です。初めて利用する方は、身分証をお持ちの上、各施設で簡単な登録が必要です。

受講期間回数 5月～平成27年3月、各講座18回または10回程度
市内在住の60歳以上(昭和29年4月1日以前生まれ)で未経験の方、抽選で各定員
※教材費のみ実費負担
申往復はがき(1講座につき1枚)に必要事項(6面上段参照)と生年月日と性別を書き、3月24日(月)必着で各施設。抽選結果通知は4月11日(金)から郵送します。
※講座の申し込みは、1人につき2講座まで
※応募者が10人に満たない場合は、講座中止の場合あり
いきいきセンター各施設休館日
 2月曜日 祝日・年末年始
 3月曜日 祝日・年末年始
 4月曜日 祝日・年末年始
 5月曜日 祝日・年末年始
 6月曜日 祝日・年末年始
 7月曜日 祝日・年末年始
 8月曜日 祝日・年末年始
 9月曜日 祝日・年末年始
 10月曜日 祝日・年末年始
 11月曜日 祝日・年末年始
 12月曜日 祝日・年末年始
 (高齢者支援課)

施設名	講座名	日時	定員
いきいきセンター大洲 (子ども発達センター内) 〒272-0032大洲4-18-3 ☎370-3562	民謡	第1・3土曜日(午前)	20
	健康麻将	第1・3火曜日(午前)	25
いきいきセンター市川 〒272-0034市川12-33-6 ☎322-2277	手話	第1・3木曜日(午後)	20
	愛唱歌	第3火曜日(午前)	35
	朗読	第1・3火曜日(午後)	20
いきいきセンター北方 〒272-0815北方2-29-19 ☎332-3846	オカリナ	第1・3水曜日(午前)	20
	太極拳	第2・4水曜日(午前)	20
いきいきセンター鬼越 〒272-0022鬼越1-25-3 ☎335-5779	折り紙	第4木曜日(午前)	15
	ペン習字	第1・3金曜日(午後)	20
いきいきセンター塩浜 〒272-0127塩浜4-3/ハイタウン塩浜1-101 ☎395-2586	演芸	第2日曜日(午前)	10
	練功十八法	第4木曜日(午後)	20
いきいきセンター本館 (勤労福祉センター本館内) 〒272-0023南八幡2-20-1 ☎370-5250	太極拳	第1・3土曜日(午前)	15
	練功十八法	第2・3水曜日(午前)	20
いきいきセンター分館 (勤労福祉センター分館内) 〒272-0023南八幡5-20-3 ☎377-7011	ハーモニカ	第2・3金曜日(午後)	30
	気功リズム体操	第1・3土曜日(午前)	25
いきいきセンター南行徳 〒272-0141香取1-17-18 ☎357-1104	社交ダンス	第1・3土曜日(午後)	20
	やさしいマジック	第3木曜日(午前)	20
いきいきセンター南行徳 〒272-0141香取1-17-18 ☎357-1104	ペン習字	第2・4火曜日(午後)	15

消防局の講習
 消防局※車での来場不可
申請 3月3日(月)から ☎3333-2111(音声ガイダンス)2番
 消防局救急課
◆外傷応急手当講習
 応急手当の目的および重要性、止血の方法、けがや骨折をした場合の応急手当の方法。修了者には外傷応急手当講習修了証を発行。
3月13日(木)午前9時～正午
◆中学生以上で市内に在住
 在学の方、30人
◆上級救命講習
 AED(自動体外式除細動器)を使用した乳児、小児、成人に対する心肺蘇生法、異物除去法、三角巾の使用法、筆記試験があります。修了者には上級救命講習修了証を発行。
3月12日(水)午前10時～午後4時
◆市内に在住 在学の方、30人以上で、普通救命講習Ⅰ、Ⅱ、Ⅲのいずれか受講済の方、30人

求人
看護師(急病診療所)
 勤務内容など、詳しくはお問い合わせください。主に夜間に週1回程度の勤務、深夜になることもあります。
資格 看護師免許取得済みで実務経験があり、市内や近隣にお住まいの通勤可能な方(2人程度)
雇用期間 4月1日(火)～平成27年3月31日(火)まで(勤務日は応相談)
勤務時間 夜間(曜日を問わず) 午後7時30分～11時30分、日曜日・祝日・年末年始の昼間 午前9時30分～午後5時15分
時給 夜間(曜日を問わず) 3,810円、日曜日・祝日・年末年始の昼間 3,500円
申請 377-4511 疾病予防課 急病担当
リハビリテーション病院職員
職種 ①看護師 ②看護補助者 ③

狂犬病予防 集合注射

市内で飼われている犬(生後91日以上)の犬は6,500円
 新規登録の犬は3,500円
 3月中に郵送、新規登録は会場配布
 受付時間: 愛犬健康チェック票登録済み
 ☎704-0254 保健医療課

月日	時間	会場	所在地
4/8 (火)	13:10~13:35	日枝神社	大町275
	14:00~14:30	春日神社児童遊園地(大野地域ふれあい館隣接)	大野町3-1625
	15:00~15:30	くろまつ公園	南大野2-4
4/9 (水)	13:10~13:35	妙正寺	北方町4-212
	14:00~14:30	奥之院	若宮2-21
	15:00~15:30	北方第二児童公園	北方2-29
4/10 (木)	13:30~14:00	山王公園	曾谷5-16
	14:40~15:10	白幡神社	宮久保4-2
4/11 (金)	13:30~14:00	胡録神社	新田1-3
	14:40~15:30	葛飾八幡宮	八幡4-2
4/14 (月)	13:30~14:00	大洲公園(市川駅南公民館隣)	大洲4-18
	14:40~15:30	須和田公園	須和田2-34
4/15 (火)	13:30~14:00	北国分2丁目公園	北国分2-27
	14:40~15:30	じゅん菜池緑地(管理棟前)	中国分4-27(バス停隣)
4/16 (水)	13:10~13:35	信篤公民館	高谷1-8-1
	14:00~14:30	第六中学校	鬼高3-16-1
	15:00~15:30	本八幡公園	南八幡4-18
4/17 (木)	13:30~14:00	行徳児童公園	本行徳12
	14:40~15:20	八幡前公園	宝2-8
4/18 (金)	13:10~13:40	広尾公園	広尾1-11
	14:00~14:30	相之川公園	相之川2-3
	15:00~15:30	弁天公園	行徳駅前2-19
4/21 (月)	13:30~14:30	スポーツセンター	国府台1-6-4

※各会場とも雨天による中止の代替日はありません
 ※スポーツセンターは雨天実施。各会場で受けられなかった場合はご利用ください
 ※スポーツセンターのみ車での来場可能(その他不可)
 ※実施時間については、多少前後することがあります

歴史と文化の散歩道 ⑫ 異文化への架け橋をめぐる

少 ならず春の訪れを感じ、散策が楽しくなる時期が近づいてきました。第12回目となる今回は、国際交流の視点から市内をご紹介します。

市は、現在5都市と姉妹都市・友好都市・パートナーシティを締結し、交流を行っています。市内には、これら各都市との交流の歩みを感じられる場所がいくつもあります。

姉妹都市の中で最も歴史が古いアメリカ合衆国ガーデナ市とは、2012年に姉妹都市締結50周年を迎えました。これを記念し、ガーデナ市と緑のある行徳駅近くの白妙公園に、ガーデナ市の木であるタイサンボクが植樹されました。今後は両市の絆を象徴するような、大きな木となってくれるのではないのでしょうか。

インドネシアメダン市との交流は、今年で25周年を迎えます。メダン市からは、イバン(オス)とスミー(メス)2頭のスマトラオランウータンが親善大使として動物園に寄贈されました。その後、飼育係の試行錯誤の末、2003年に第1子のウータン(オス)が、そして2010年には第2子のリリー(メス)が誕生しています。中国の友好都市、山東省から寄贈されたシレンジャーパンダの子孫とともに、動物園の人気者です。

ドイツローゼンハイム市とは2004年にパートナーシティを結び、今年で10周年を迎えます。これまで、教育・スポーツ・文化の分野における青少年交流を中心に、両都市の相互理解を深める交流を積極的に行ってきました。ローゼンハイム市との交流を象徴する場所としては、里見公園のローゼンハイムガーデンと大洲防災公園のローゼンハイム広場があります。どちらもローゼンハイム市から寄贈された「マリア・リサ」を中心としたバラを楽しむことができます。

さて、最も新しい交流都市であるフランススイシー・レムリノー市とは、2012年にパートナーシティを締結しました。両市の交流は始まったばかりですが、ICT施策、花と緑の街施策、文化芸術を交流分野として、現在両市で積極的に交流事業の提案がなされています。イッシー・レムリノー市との交流の象徴となるような場所が市内にできる日も近いのではないかと期待しています。

2020年の東京オリンピック開催が決定し、今後さらに異文化に接する機会が増えることになりそうです。みなさんもぜひ市内の国際交流スポットをめぐるながら、異国の地からやってきた動物や植物の親善大使に触れてみてはいかがでしょうか。

▲オランウータンのリリー、スミー

塩浜1丁目護岸

塩浜護岸は、昭和40年代に工事され、塩害による鋼矢板の腐食や老朽化が進み、危険な状態でした。塩浜1丁目護岸では、市の要望を受けた県が主体となり、約

600メートルの護岸整備を進めています。市民が海に親しめる展望デッキも計画されており、平成26年の完成に向け工事が進んでいます。



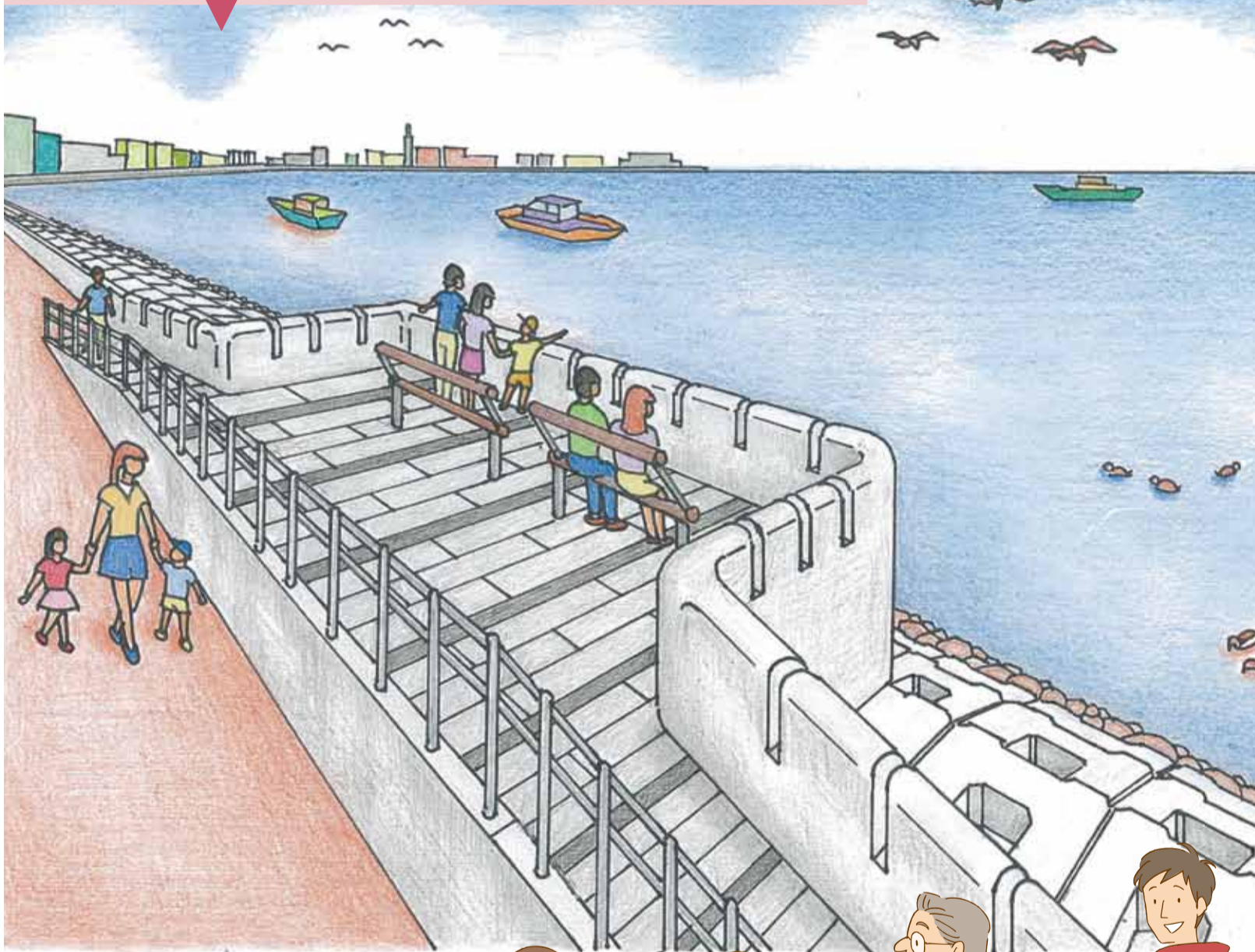
海と親しむ 市民が憩う街づくり



2月現在の整備状況



整備前



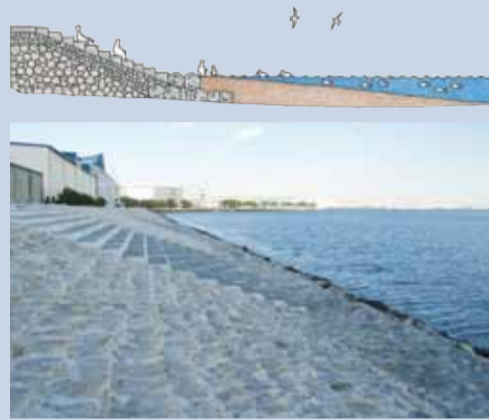
▲展望デッキのイメージ

三番瀬の海を生かした街づくりを目指しています。



塩浜2丁目護岸

塩浜2丁目護岸では、自然石を使用したなだらかな形状の護岸とし、また市民が親しめる海辺となるよう、階段式の護岸を2カ所設けています。さらに、護岸の前面には、三番瀬の再生と身近な海とのふれあいを目指し、砂付けによる干潟の再生に向け、県と協議していきます。



▲100m区間の階段式護岸

塩浜地区の護岸整備が進むなか、その背後地の街づくりも官民協働で段階的に進めています。三番瀬と行徳近郊緑地に接する地理的特性や交通条件の良さを生かした、市民が海に親しめる街づくりの実現に向けて、平成17年8月に「塩浜地区まちづくり基

本計画」を策定しました。先行して進めているJR市川塩浜駅南側の約12ヘクタールの区域では、市と関係権利者で土地区画整理事業により基盤整備を図り、商業・宿泊・娯楽などの施設整備や公園整備などを進めていきます。

JR市川塩浜駅 南側の 街づくり



▼海に親しめる場のイメージ

海に親しめる場

これまで「塩浜地区まちづくり基本計画」などでは、三番瀬の海の自然環境を生かした環境学習の場を区域西側に位置づけていました。JR市川塩浜駅南側の土地区画整理事業に合わせ、これを、区域東側に計画する公園と海側に整備されている階段式護岸や、護岸の前面に干潟再生を目指すエリアを一体的に活用しながら、市民が海に親しめる場として見直します。



塩浜地区は、市民が海に親しめ、

市制施行80周年

市川市スポーツ少年団交流大会
ラグビーフェスティバル

with クボタスピアーズ・
NTTコミュニケーションズシャイニングアークス

ラグビートップリーグのメンバーによるラグビー教室と安全なタグラグビー教室を行います。また、バレーボールやバドミントン、大学生による歯磨き指導、栄養指導もあります。



日 3月23日(日)午前10時～午後3時
場 スポーツセンター
物 飲物、弁当、運動着、運動靴
問 ☎373-3112スポーツ課

公民館の図書室へ行くこう

公民館には図書室のある施設があります。気軽に本に親しむ場として、子どもから大人まで、地域の方に利用されています。※図書室とは別に利用登録が必要です。(社会教育課)



▲本行徳公民館の図書室

本行徳公民館図書室	☎359-1351	曾谷公民館図書室	☎372-2871
市川駅南公民館図書室	☎370-3564	東部公民館図書室	☎337-8886
市川公民館図書室	☎321-1171	西部公民館図書室	☎371-2777
大野公民館図書室	☎339-3400		

※詳しくは、各館図書室にお問い合わせください。

講座・催し

みんなの消防広場

消防音楽隊の演奏をはじめ、消防官による腹話術、紙芝居の他、住宅用火災警報器やAEDの展示と説明などを行います。

日 3月9日(日)午前9時30分～正午※雨天中止

場 じゅん菜池緑地

問 ☎333-2111(音声ガイダンス1番) 予防課、☎333-3636消防局テレホンガイド(当日のみ)

防災体験バスツアー

立川防災館での地震・消火体験を通じ、防災に対する知識を学びます。

日 3月16日(日)午前8時15分～午後5時

場 立川防災館(立川市泉町1156-1)・国営昭和記念公園(立川市緑町3173)

人 先着40人

料 300円

申 ☎704-0069ボランティア・NPO課

つまみかんざし職人とつくるオリジナル小物

江戸つまみかんざし職人の穂積実氏の指導で、オリジナルの小物を作ってみませんか。完成した作品は持ち帰れます。※指先を使う細かい作業になります。

日 3月25日(火)・26日(水)午後1時～3時※両日とも同じ内容

場 いちかわ観光物産案内所

人 市内在住・在学の小・中学生、抽選で各日5人

料 500円(材料費込み)

申 往復はがき(1日につきはがき1枚)に、必要事項(6面上段参照)を書き、3月14日(金)必着で観光交流推進課(〒272-0021八幡3-3-2-408グランドターミナルタワー本八幡)

問 ☎711-1142同課

駅からウォーキング「市川のみ、満喫ツアー～ノブコイシカワと里帰りカップと春の花～」

コース 京成線市川真間駅(集合)→ノブコイシカワサロン、里帰りカップ資料館→昼食→桜や芝桜の散策→大門通り周辺(解散)

日 4月5日(土)・11日(金)午前10時～午後4時※雨天決行

人 市内在住・在学・在勤の小中学生以上、抽選で各日24人

料 700円(損害保険料含む)

申 往復はがきに必要事項(6面上段参照、希望日1日につき1枚)、参加者人数(2人まで可、同伴者の住所・氏名・電話番号)を書き、3月17日(月)必着で観光協会事務局(〒272-0021八幡3-3-2-408グランドターミナルタワー本八幡)※結果は3月24日(月)ごろに返信

問 ☎711-1142観光交流推進課

水木洋子邸一般公開「水木洋子と女性作家たち／懐かしい昭和の道具」

日 3月8日(土)・9日(日)・22日(土)・23日(日) 午前10時～午後4時

場 水木洋子邸(八幡5-17-3)

◆ミニイベント

日 3月22日(土)午後2時～3時、サポートトーク「水木洋子と女性作家たち―吉屋信子『女人平家』を中心に―」

人 先着20人

問 ☎320-3334文学ミュージアム(月曜日休館)

スマートフォン講座

スマートフォンの基本性能、安全な使い方、便利な活用法を学びます。

日 3月13日(木)～16日(日)午後1時30分～4時

場 メディアパーク市川文学ミュージアム

人 市内在住・在勤・在学の中・高生以上、各日8人

料 1,000円

申 ☎320-3334文学ミュージアム(月曜日休館)

ミュージアム・シネマ

日 3月15日(土)①午前11時「バルカン超特急」(1941年/イギリス映画/実写作品/モノクロ/有声/94分)②午後2時アニメ学館「伊豆の踊子」(カラー/25分)、いずれも開場は30分前

場 メディアパーク市川ベルホール

人 各回先着46人

問 ☎320-3334文学ミュージアム(月曜日休館)

文化の広場サークル展

「市川南フォトクラブ写真展」

日 3月10日(月)～16日(日)午前10時～午後5時※ただし、初日は午後1時から、最終日は午後4時まで

場 八幡市民談話室

問 ☎300-8020文化振興課

ふれあい発表会

本八幡地域ふれあい館と八幡地域ふれあい館を利用しているサークルが、踊りや演奏、絵画や書道などを合同で発表します。

日 3月9日(日)午前10時～午後3時40分

場 本八幡地域ふれあい館

問 ☎334-1478地域振興課

東洋ラン展示会

2日間で50人に、抽選でシュランをプレゼント。

日 3月8日(土)・9日(日)午前10時～午後4時

場 消防局

問 ☎090-3200-0179消防局花と緑の愛好会・市川東洋蘭愛好会(加藤)

(消防総務課)

行徳野鳥観察舎公開講座

「浮世絵からみた自然」

県立中央博物館の講師による講座です。

日 3月15日(土)午後1時～3時

場 行徳野鳥観察舎

人 先着30人※当日、現地受け付け

問 ☎397-9046同舎 (地域整備課)

季節を感じる散策会

「緑地巡り―里見公園から北国分駅へ―」

※荒天中止

日 3月16日(日)午前10時(里見公園正門集合)～11時30分(北総線北国分駅解散)

問 ☎339-0477自然博物館

動物・写真家さとうあきら氏講演会

日本中の動物園を撮り続ける動物・写真家さとうあきら氏が、日本の動物園の昔と今、動植物園の魅力を語ります。

日 3月23日(日)午後1時～2時30分

場 動植物園

人 先着70人(定員に余裕があった場合は当日参加可)

料 入園料のみ

申 ☎338-1960同園

考古博物館企画展

「古代の村ムラ―戸籍と遺跡―」

奈良時代の戸籍や遺跡の研究を進めている市史編さん事業の成果をもとに、村の形から古代下総国の人々の生活に迫ります。正倉院文書(複製)、我孫子市相馬郡家関連資料、市内や県内で発掘された村の資料、後通遺跡の井戸枠、北下遺跡の祭祀遺物など、数百点の資料を公開します。

日 3月9日(日)～5月25日(日)午前9時～午後4時30分※月曜日休館、月曜日が祝日の場合は開館して火曜日休館※歴史博物館の開館日、開館時間に準じる。

関連行事

◆シンポジウム「古代下総の村を考える」研究者による基調講演、事例報告や討論などで、下総国戸籍と下総国内の遺跡から、古代下総の村を考えます。

日 3月16日(日)午前10時30分(開場は30分前から)～午後5時

場 メディアパーク市川グリーンスタジオ

人 先着200人

◆展示説明会

日 4月6日(日)・20日(日)・5月4日(祝)午後2時から1時間程度

場 歴史博物館

◆関連遺跡を歩く(全2回)

①下総国相馬郡家を歩く②下総国葛飾郡大嶋郷を歩く

日 ①4月30日(水)②5月18日(日)※いずれも午後、半日程度

人 抽選で40人

申 往復はがきに必要事項(6面上段参照、両日希望も可)を書き、①4月14日(月)②5月1日(木)必着で考古博物館(〒272-0837堀之内2-26-1)

問 ☎373-2202同館

歴史博物館講座

「明治10年頃の行徳地域と妙典地域を歩く」

日 3月18日(火)午後1時30分～3時30分/歴史博物館/明治10年ごろの行徳地域を地形図と関係資料から考えます。②3月25日(火)午後1時30分(東西線妙典駅集合)～3時30分/妙典地域の史跡などを巡ります。春日神社、妙好寺、小宮山公園他。※雨天中止

人 2回とも参加できる方、先着30人

申 3月12日(水)までに☎373-6351歴史博物館

市制施行80周年記念

縄文体験フェスティバルin堀之内貝塚

雨天の場合は、考古・歴史博物館内で規模を縮小して開催。車での来場はご遠慮ください。

日 3月30日(日)午前10時～午後3時

場 考古博物館・歴史博物館・堀之内貝塚公園他

内 グランドゴルフ・縄文食体験(土器によるアサリ汁)・火おこし体験・勾玉アクセサリー作り・外環道路関係出土品展示・昔のくらし体験・紙芝居・フリーマーケット他

申 フリーマーケットの出店希望者は、往復はがきに必要事項(6面上段参照)と出品予定品(食品関係不可)を書き、考古博物館(〒272-0837堀之内2-26-1)先着20区画。フリーマーケットは雨天中止。

問 ☎373-2202同館(実行委員会事務局)

国立歴史民俗博物館企画展示

「歴史にみる震災」

テーマは「東北の震災・津波」「近代の地震」。古代から近現代までの歴史上の震災を、文書、写真、絵、映像、模型などで展示。

日 3月11日(火)～5月6日(火)午前9時30分～午後5時(入館は午後4時30分まで)月曜日休館(ただし、4月28日(月)と5月5日(祝)は開館)

場 国立歴史民俗博物館(佐倉市城内町117)

料 一般830円/高校生・大学生450円/小・中学生無料※土曜日は高校生の入館無料

問 ☎03-5777-8600(午前8時～午後10時)ハローダイヤル

市民の広場

このコーナーは1週号に掲載しています。

応募には「平成26年度市民の広場掲載依頼書」をご使用になり、同書記載の「掲載の決まり」に従ってお申し込みください。

☎334-1106、FAX336-2300広報広聴課

催しのしもう

イベント

- **サークルトム社交ダンスパーティ**/3月2日(日)午後1時～4時/南行徳市民談話室/1,200円/サークルトム/☎090-8107-6330太田
- **親子でクッキング**/3月2日(日)午後1時～4時/男女共同参画センター/大人300円、子ども100円/芙蓉会/☎378-2542大塚
- **たけのうちすくね山車人形の展示**/3月5日(水)～12日(水)午前9時～午後10時/アイリンクタウン展望施設/市川三丁目第一町会/☎090-8462-3148萩原
- **新1年生と低学年の書き方体験**/3月6日(木)・13日(木)・27日(木)午後4時～6時30分/若宮公民館/かきかた書道クラブ/☎332-6673落石(夜間)
- **秋山秀一世界旅スライドとトーク**/3月8日(土)午後2時～4時/八幡市民談話室/資料代1,000円/草の根文化の会/☎090-9828-0772森下
- **じゅん菜池緑地梅まつり**/3月9日(日)午前9時30分～午後2時/じゅん菜池緑地公園/じゅん菜池緑地梅まつり実行委員会/☎373-5711吉田
- **和洋女子大学書道部学外展**/3月9日(日)～12日(水)午前10時～午後6時(9日は午後1時から)/八幡市民談話室/和洋女子大学書道部/☎371-1938和洋女子大学書道準備室(昼間)
- **PM2.5と車の健康被害講演会**/3月9日(日)午後1時30分～3時30分/中央公民館/300円(資料代など)/市川の空気を調べる会・外環連合/☎373-8369鈴木
- **語りとお話を皆さんと楽しむ会**/3月11日(火)午後1時30分～3時30分/市川駅南公民館/語り部サークル根っこの会/☎372-7574佐藤(夜間)
- **映画会「明日の希望・大地の詩」**/3月13日(木)午前9時30分から、午後1時30分から、5時30分から/文化会館/当日券800円、前売券500円/特定非営利活動法人市川市ボランティア協会/☎080-1284-2856小林(昼間)
- **健康マージャン各種講座説明会**/3月13日(木)午前10時～正午/男女共同参画センター/NPO法人健康麻雀全国会/☎090-6015-7947安井

- **若葉絵画展**/3月13日(木)～18日(火)午前10時～午後5時(13日は正午から)/八幡市民談話室/若葉絵画サークル/☎090-2915-5652大庭
- **第8回定期演奏会**/3月13日(木)午後6時～8時(開場は午後5時30分から)/行徳文化ホール&I/千葉商科大学付属高等学校吹奏楽部/☎373-2111大森(昼間)
- **不登校生の高校進学支援セミナー**/3月16日(日)午前10時～正午/八幡市民談話室/不登校生高校進学支援セミナー 日本フリースクール協会/☎324-2889雨宮
- **どくだみの会 絵画作品展**/3月20日(木)～23日(日)午前10時～午後5時(20日は午前11時から、23日は午後4時まで)/八幡市民談話室/どくだみの会/☎373-5747小野木
- **第17回定期演奏会**/3月22日(土)午後2時から(開場は午後1時30分から)/文化会館/第六中学校管弦楽部/☎370-0535吉野(昼間)
- **親子でバウンドテニスで遊ぼう!**/3月23日(日)午前10時～午後1時/信篤市民体育館/300円(スポーツ保険代含む)/市川市バウンドテニス協会/☎090-4135-0118関根
- **春一番、野外で元気に楽しもう!**/3月30日(日)午前10時～午後1時/いちかわ市民キャンプ場/日本ボーイスカウト市川第2団/☎335-2791立川
- **ダンスパーティー**/3月30日(日)午後1時～5時/勤労福祉センター分館/前売券1,000円、当日1,200円/Myサンデーダンス/☎371-7201半田

仲間やってみよう

仲間募集～趣味・交流

語学・教育

- **卒初級のための中国語教室**/月2回第1・3水曜日午後6時30分～8時30分/八幡市民談話室/月2,500円/中国語講座/☎377-5639竹爪
- **女性対象 英会話(初級)・他**/月3回第1～3月曜日午後4時～5時/八幡市民談話室/月3,500円/英会話サロン タンポポ/☎371-5661高瀬
- **興味津々中国文化 初級中国語**/月3回水曜日午後7時～8時30分/信篤公民館/月3,000円/中国語サークル/☎090-6652-4319諏訪(昼間)
- **カミュ「異邦人」を原語で読む**/月2回第2・4木曜日午前10時～正午/南行徳公民館/月2,000円/ルクチュール/☎398-5174北村
- **韓国語の勉強**/月4回毎週金曜日/午前9時～正午/勤労福祉センター分館/1回1,000円/楽しいハングル/☎370-0539中村

スポーツ・健康

- **太極拳のあうん健康会**/毎週土曜日午前9時45分～11時30分/行徳公民館/月1,000円/あうん健康会/☎090-8437-2044石綿(昼間)
- **中国医療保健体操「練功十八法」**/月3回木曜日午後2時～3時30分/男女共同参画センター他/1回500円/市川練功の会/☎090-5330-8297小島
- **9人制バレーボールを好きな女性**/毎週水曜日午後7時～9時/平田小学校/月1,000円/市川

- SC/☎371-8855坂崎(夜間)
- **練功十八法**/月2回第1・3水曜日午前10時～正午/いきいきセンター本館/月700円/本館練功十八法/☎379-6646尾島
- **9人制ママさんバレーボール**/毎週火曜日他/午前9時～午後1時/スポーツセンター他/月額2,000円(部費)/国府台クラブ/☎090-2752-4387早川(夜間)
- **健康吹矢 無料体験大歓迎**/毎週月曜日/午後1時～3時30分/行徳公民館他/月2,000円/健康吹矢 雅/☎370-5075大友

舞踊・ダンス

- **エアロビクス 初心者歓迎**/毎週火曜日午前10時～正午/勤労福祉センター本館/1回700円/みくみく/☎090-2993-5676原田
- **社交ダンス 入門**/毎週木曜日午後7時～9時/南行徳市民談話室/入会金500円、1回1,000円/ダンススペース/☎090-1847-7171渡部
- **楽しく新舞踊を習いませんか男女**/月3回第1～3木曜日午後1時～3時30分/いきいきセンター鬼越/月1,000円/民舞同好会/☎370-7794中山(夜間)
- **社交ダンス 初心者**/毎週木曜日午前10時～正午/勤労福祉センター分館/入会金1,000円、月3,000円/ワリィダンス/☎090-5808-0504安納
- **社交ダンス**/月3回木曜日午後1時～4時/男女共同参画センター/入会金1,000円、月2,000円/すずらん/☎333-3150小牧

音楽・芸能

- **初心者マジック習得～発表会など**/月1回第2金曜日午後1時30分～4時/若宮公民館/月1,000円、他実費/若宮ドリームマジッククラブ/☎080-8887-9264佐々木(夜間)
- **合唱**/月4回土曜日午後7時～9時/大野公民館/入会金1,000円、月4,000円/大野混声合唱団/☎371-5356横手(昼間)
- **民謡 60歳以上**/月2回第1・3金曜日午後1時～3時/勤労福祉センター本館/月1,000円/本館・民謡同好会/☎377-0880富和(ふわ)
- **詩吟**/月2回第2・4水曜日午後1時30分～3時30分/本行徳公民館/月2,000円/行徳愛吟会/☎357-2654藤田
- **オカリナ 一般**/月2回第1・3月曜日午後1時30分～4時30分/東部公民館/月2,000円/オカリナサークル東風/☎339-3308阿部(夜間)
- **抒情歌を楽しく易しく歌います**/月2回第1・3金曜日/午後2時～3時30分/市川駅南公民館/入会金2,000円、1回1,100円/抒情歌を楽しむ会/☎392-6689古田

書道・絵画

- **初歩からしっかり学べる書道教室**/月2回第1・3月曜日午後1時～5時他/文化会館/月3,000円/市川書道倶楽部/☎090-8642-3963日野

- **毛筆・仮名・硬筆**/月3回金曜日午後6時～8時30分/男女共同参画センター/大人月5,000円、小中高生月4,000円(昇級試験代、雑費、テキスト代)/書道サークル松嶋会/☎090-2165-9687大塚(夜間)
- **子どもの絵画と造形**/毎週月曜日午後2時30分～6時/男女共同参画センター/1回800円/ブルーミュージズ/☎315-4646中野

その他

- **陶芸教室 60歳以上**/月2回第2・4火曜日午前9時30分～正午/いきいきセンター南行徳/月2,000円/陶遊会/☎080-5034-2283安井
- **シルバー料理教室**/月2回第2・4水曜日午前10時～午後1時/勤労福祉センター本館/1回1,000円(初回2,000円)/NPO法人ゆたか介護センター/☎379-6625須田(昼間)
- **写真同好会**/月1回第2水曜日午後1時～5時/八幡市民談話室/入会金1,000円、月1,000円/フォト・レッド・ローズ/☎090-6172-3256高須
- **朗読の講習・講師と共に楽しく**/月2回第2・4火曜日午後1時～4時/中央公民館/月3,500円/安希の会・いちかわ/☎336-1710長谷部
- **雅和紙人形作り**/月1回第2日曜日午後1時～3時30分/八幡市民談話室/月1,200円、材料費実費/八幡姉さま人形の会/☎090-6314-0707林
- **着物着付教室**/月3回木曜日午前10時～正午他/文化会館/入会金2,000円、月2,700円/サークル雅び会/☎377-1552山本
- **初心者向けの茶道**/月2回第1・3土曜日午後1時～9時/市川公民館/月4,000円/宗艶会/☎705-5595細川(夜間)
- **男性料理教室**/月1回第3日曜日午前10時～正午/柏井公民館/1回1,500円/男の台所/☎338-6406丹羽
- **漢文入門 故事成句を学ぶ**/月2回第1・3火曜日午後1時～3時/男女共同参画センター/月2,500円/歴史と古典の会/☎395-2605赤羽(夜間)
- **陶芸・1日体験してみませんか**/月2回第2・4木曜日午後0時30分～3時30分/市川公民館/入会金2,000円、月2,000円/陶の会/☎371-7533井川(夜間)
- **着付け**/毎週金曜日午前10時～正午/信篤公民館/1回700円/原木着付サークル/☎328-7068鈴木(夜間)
- **親子サークル・3クラス各45分**/月3回金曜日午前10時10分～午後0時35分/南行徳市民談話室/月2,500円/親子サークルYYキッズ/☎090-3092-1422石橋
- **写真サークル**/月1回第1土曜日午前10時～正午/南行徳公民館/月1,000円/サルビアフォトクラブ/☎357-5508宮崎(夜間)

1...1%支援制度の支援対象事業

いちかわ文芸

短歌

安田 恭子 選

今どきに似合わぬスボンの穴かがり
仕上げてもらひ心安らぐ
宮久保 大河内卓之

穂やかなお正月なりどこからか
赤児泣く声聞こえて来るも
柏井町 白土 武夫

しやりしやりと林檎丸ごと齧りおえ
受験生の孫二階へ戻る
平田 山崎 蓉子

隙間なく朱実つけたるピラカンサ
冬日に光る垣より高く
曾谷 林田美奈子

目の合しヨチヨチ歩きの子
手を振りやれば三度ふり向く
原木 西郷知恵子

締め切り日にご注意ください

■各部門の締め切り日と掲載号
締め切り日現在で、直近の掲載号への
応募作品とします。

締め切り日(消印有効)	掲載号
3月20日(木)	5月3日号
4月21日(月)	6月7日号
5月20日(火)	7月5日号

「短歌選評」大河内さんお気に入り
りて簡単には手放せなかったスボ
んと繕うか。「心安らぐ」にきち
んと繕うもった安心感が出てい
る。白土さん、普段は活動の音がし
ていて、赤ん坊の泣く声が聞こえな
かったのかも、お正月で
来た子が連れてきたのかも、お正月
いが、その「泣く声」が聞こえるの
もお正月らしい。山崎さん、快い音
をたてて林檎を食べた、孫の洗刺
さが浮かぶ。健やかな受験生であ
る。林田さん、作者の庭にあるの、
ゆく道に見たのかは分からないが、
びつりと実をつけたピラカンサが
「垣より高く」というのが眼目で
ある。西郷さん、幼子と心が通った
のが、「三度ふり向く」によく出てい
て、楽しい作である。他に渋谷さん
の「富士」の作品もよかったです。

はがきなどの用紙に、未発表のもの
を締め切りごとに1人3作品(ふり
がな)まで
応募方法 応募部門住所氏名(ふ
りがな) 電話番号を明記のうえ、各
締め切り日までに、直接または郵送
(〒272-0015 ※住所不要)で
広報広聴課
☎334-1106 同課

文学ミュージアム企画展

歌人・平安朝文学研究者 神作光一のひもとく和歌の世界

市内在住の神作光一氏は、歌人・平安朝文学研究者として幅広く活躍しています。本展では、小倉百人一首、源氏物語、伊勢物語など、古典文学の美に触れる貴重な資料を展示し、和歌の魅力に迫るとともに、神作氏の短歌作品と業績をたどります。

■前期/3月15日(土)～5月11日(日)、後期/5月17日(土)～7月6日(日)、午前10時～午後7時30分(土・日曜日・祝日は午後6時まで、入館は閉館の30分前) ※休館日あり

■一般300円、65歳以上240円、高校生・大学生150円、中学生以下・障害者(付き添い1人)・エコポ満点カードは無料。 ※昭和9年生まれの市民には、次回利用できるペア招待券を進呈。 ※団体割引有

■関連イベント

- ① 神作光一による特別展示解説/毎月第1木曜日 午後2時～3時/同ミュージアム
- ② 平安装束に触れてみよう/青柳隆志氏(東京成徳大学教授)による十二単と小袿の紹介と解説/4月29日(祝)午後2時～4時/メディアパーク市川ベルホール/抽選で46人
- ③ 講演会「和歌を歌う～和歌披講と歌会始」/青柳隆志氏(東京成徳大学教授)/5月17日(土)午後2時～3時30分/メディアパーク市川グリーンスタジオ/抽選で220人 ※全てのイベント参加の場合は、神作光一展の観覧券が必要(観覧済みでも可)。

■②と③は要申し込み。往復はがき(1枚につき2人まで)に必要な事項(6面上段参照)を書き、④4月11日(金)⑤4月25日(金)までに文学ミュージアム「神作光一展」関連イベント係(〒272-0015 鬼高1-1-4)。

☎320-3334文学ミュージアム(月曜日休館)

トピックス

市公式フェイスブックに掲載した市内の話題・出来事をお届けします。



市公式フェイスブックで よりタイムリーな情報を

<https://www.facebook.com/city.ichikawa>

市川市役所フェイスブック

検索



いいね! 3,673人(2月20日現在)

雪の中で癒された「梅にメジロ」 2月10日

白銀の世界に包まれた景色を撮影するため市内を巡っていた最中、じゅん菜池緑地で、メジロが雪の寒さをこらえ、梅の蜜を吸っていました。雪の中でも春を感じる瞬間でした。



朝、起きたら雪国かと思いました 2月9日

2月8日から降り続けた雪は、記録的な大雪となり、交通機関などに大きな乱れが発生しました。雪がやんだ後の市内では、各地域で雪かきをする人が多く見受けられました。※写真は、市役所裏の踏切から京成八幡駅方面を写したものです。



アーセナルサッカースクールが 2月4日 市川市に誕生します



イングランド・プレミアリーグに所属し、ヨーロッパを代表するビッグクラブのアーセナルフットボールクラブが、「クリエイティブなプレースタイル」を習得する機会を子どもたちに提供するため、市川市に4月からサッカースクールを開校します。

ソチオリンピック日本代表の 1月28日 鈴木寛選手が表敬訪問



市川市からソチオリンピックに出場するボブスレー日本代表の鈴木寛選手が、1月28日、市長を表敬訪問しました。今回で5回目のオリンピック出場となった鈴木選手は、「ソチ競技の中で、ボブスレーは唯一の団体競技です。嬉しさや悔しさなどを、仲間と一緒に共有できることが魅力です」と力強く語ってくれました。

広報うらがわ

新しいビルが建った、雪が積もったなど、目にする景色が変わると、まちの印象は変わります。特集2のように三番瀬沿岸の街づくりが進むと、みなさんの塩浜への印象は大きく変わると思います。

特集1で登場した塩浜第二青春の会の方は、「オレンジキャップさん」と呼ばれ、地域の方に親しまれています。取材で活動に同行すると、すれ違う小・中学生と自然体で声を掛け合っていました。私が育った

場所ではそういった光景が見られないので驚き、塩浜の街の印象も変わりました。建物や景観だけでなく、住む人も街づくりをしていると感じる取材になりました。

市川市住民基本台帳人口(1月31日現在) ▶ 469,308人 男 238,793人 女 230,515人 224,403世帯

広告

法蓮寺 JR市川大野駅 徒歩15分

1m×1.5m(1.5㎡) 墓石工事代金

69万円 字彫費用・消費税 全て含んでおります

1m×1.5m(1.5㎡)・白御影石を使用

永代使用料... **43万円** 年間管理費 4,000円

合計... **112万円**

●年2回の墓石清掃サービス付(5年間)

市川市霊園も取り扱っております

(有)フレーザー石材

市川市南八幡4-2-5 いちかわ情報プラザ203

☎047-370-9009

介護のことなら何でもお気軽にご相談ください

介護のパムコ

ホームページ <http://www.pamcos.co.jp/>

- ケアプラン作成
- ヘルパー派遣
- 福祉用具レンタル・販売
- 医療機器販売
- 住宅改修(手すりの取付など)

「住み慣れた場所で自分らしく生活したい」 私たちはその思いをサポートします。

本社 047-377-8210 市川市南八幡4-2-5 いちかわ情報プラザ301 (JR本八幡南口駅前)

菅野店 047-329-1010 市川市東菅野1-5-5 (菅野交番向かい)

立川談春 独演会

笑いと涙の談春落語、あなたの街にお届けします。

4月25日(金) 19:00開演

市川市文化会館 小ホール

全席指定¥3,800(税込) ※未成年者入場不可

チケット発売日 3/29(土) 10:00AM

チケット発売所 ◆サンライズオンライン <http://www.sunrisetokyo.com> ◆チケットぴあ ◆ローソンチケット ◆イープラス

お問合せ サンライズプロモーション東京 0570-00-3337 (サンライズプロモーション東京 [検索] (全日10:00~19:00))

FUJITSU 初心者の方も 習い直したい方も

少人数、経験別クラス制 ビデオ学習ではありません

オープンカレッジパートナー

中高年・初心者向け パソコン教室 4月生募集開始!

体験授業&説明会

無料の体験授業でわかりやすさと楽しさを実感してください

3/17(月) 18(火) 19(水) 20(木)

各日 ●1回目 10:00~12:00 ●2回目 13:00~15:00 ●3回目 15:30~17:30

都合の良い日時を一つ選んでお電話でご予約の上、ご来場ください。 電話受付 10:00~15:00

電話 **047-704-8995**

富士通オープンカレッジ 市川駅前校

市川市市川1-9-16 主催:(株)スタートユアエンジン