

# 救 急



救急隊員フォローアップ研修風景



# 1 救急統計

## (1) 救急出動及び各種事業

### ① 救急出動状況

平成 26 年中の救急出動件数は 21,515 件で、平成 25 年に比べ 722 件増加し、過去最多を更新した。

救急出動件数は増加の傾向で、平成 23 年から引続き 20,000 件を超えている。

### ② 主な事業

#### (ア) 救急救命士養成事業

本市では、平成 3 年から高規格救急車を配備するとともに、平成 4 年から救急救命士の養成を図り救命効果の向上に着手した。

現在では救急隊 11 隊すべてに救急救命士及び高規格救急車を配置、救急隊員 96 名で運用しており、この中には救急救命士 50 名（薬剤投与認定救命士 44 名・気管挿管認定救命士 23 名）、女性救急隊員 9 名が含まれている。（平成 27 年 3 月 31 日現在）

さらに年次計画により救急救命士の養成に努めている。

#### (イ) 啓発事業

「市川市応急手当の普及啓発活動実施要綱」に基づき平成 26 年中に 18,805 名の市民に対し各種応急手当講習会を開催した。

救急出動要請から救急隊が現場に到着するまでに要する時間は 8 分間を越えており、この間に、バイスタンダーによる応急手当が適切に実施されることで、大きな救命効果が期待される。そのため市民の間に応急手当の知識と技術が広く普及するよう、積極的に応急手当普及啓発活動に努める。



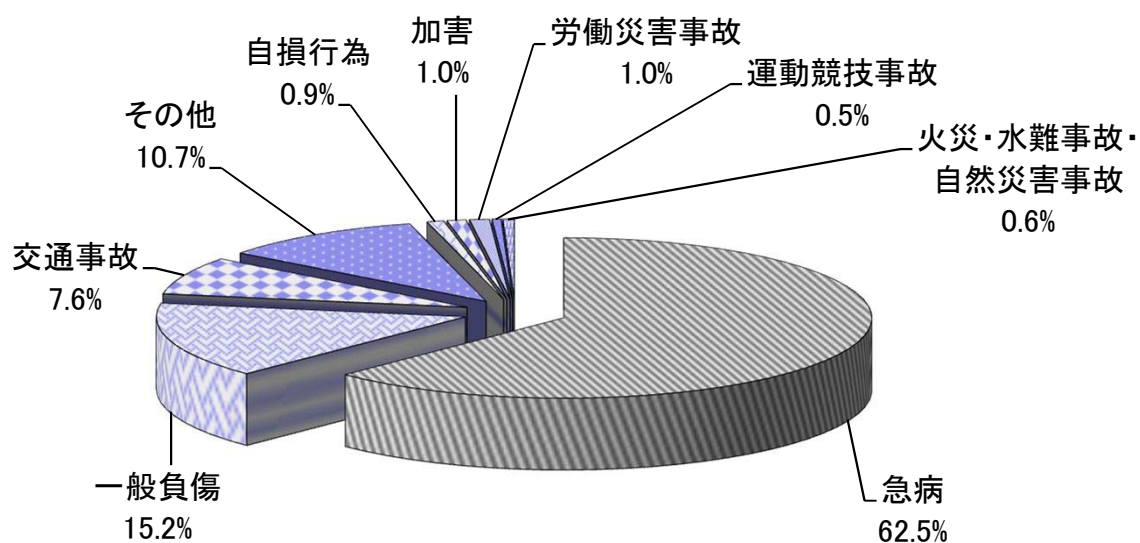
救命講習会風景

(2) 年別救急出動件数及び搬送人員

(過去5年間)

区分	事故種別	合	火	自然災害事故	水難事故	交通	労働災害事故	運動競技事故	一般	加	自	急	そ
		計	災		事	事	故	故	負	害	損	病	の
22年	件数	19,365	91		7	1,957	181	98	2,930	210	256	11,806	1,829
	人員	17,459	24			1,929	179	99	2,731	173	192	10,912	1,220
23年	件数	20,450	79	6	9	1,859	173	86	3,013	192	213	12,861	1,959
	人員	18,544	26	5	2	1,835	173	85	2,824	157	174	12,039	1,224
24年	件数	20,005	75	2	12	1,701	137	77	2,971	190	202	12,673	1,965
	人員	18,076	21	2	5	1,654	136	74	2,818	151	152	11,952	1,111
25年	件数	20,793	97	11	7	1,789	203	79	3,241	196	186	12,823	2,161
	人員	18,882	36	8	1	1,780	202	81	3,084	178	151	12,138	1,223
26年	件数	21,515	103	3	22	1,636	223	101	3,274	217	191	13,445	2,300
	人員	19,434	40	3	2	1,607	220	100	3,061	190	148	12,700	1,363
合計	件数	102,128	445	22	57	8,942	917	441	15,429	1,005	1,048	63,608	10,214
	人員	92,395	147	18	10	8,805	910	439	14,518	849	817	59,741	6,141
平均	件数	20,426	89	6	11	1,788	183	88	3,086	201	210	12,722	2,043
	人員	18,479	29	5	3	1,761	182	88	2,904	170	163	11,948	1,228

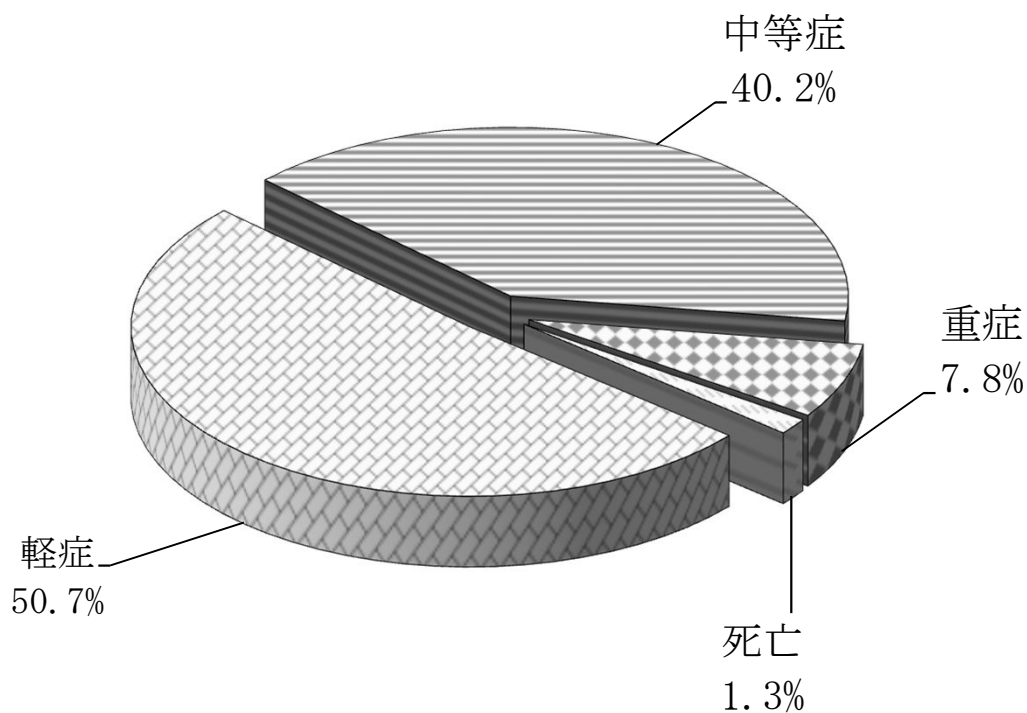
## 平成26年中救急出動状況



(3) 事故別傷病程度及び性別

区分	事故種別	合計	火災	自然災害事故	水難事故	交通事故	労働災害事故	運動競技事故	一般負傷	加害	自損行為	急病	その他
		出動件数	21,515	103	3	22	1,636	223	101	3,274	217	191	13,445
不搬送件数	2,242	74	0	20	128	3	1	222	39	44	774	937	
搬送人員	19,434	40	3	2	1,607	220	100	3,061	190	148	12,700	1,363	
傷病程度	軽症	9,852	20	2	0	1,207	103	68	1,956	144	52	6,123	177
	中等症	7,808	15	0	0	348	93	30	967	44	61	5,455	795
	重症	1,527	5	1	0	48	24	2	131	2	20	969	325
	死亡	247	0	0	2	4	0	0	7	0	15	153	66
性別	男性	10,215	23	1	2	1,008	189	76	1,499	108	50	6,519	740
	女性	9,219	17	2	0	599	31	24	1,562	82	98	6,181	623

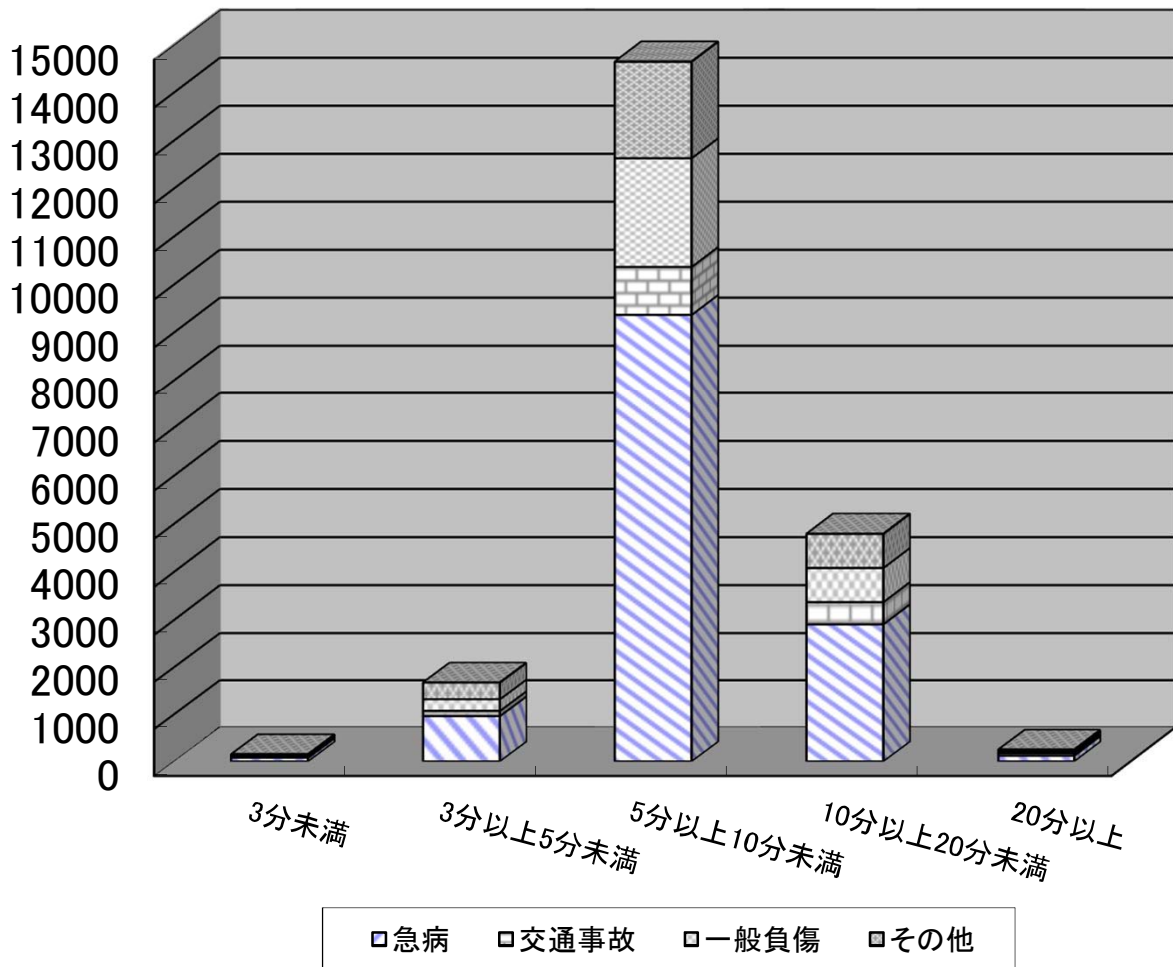
傷病程度別



(4) 覚知から現場到着所要時間別出動件数

現場到着 種別	3分未満	3分以上 5分未満	5分以上 10分未満	10分以上 20分未満	20分以上	計
急病	77	964	9,369	2,913	122	13,445
交通事故	15	110	999	462	50	1,636
一般負傷	23	248	2,264	709	30	3,274
その他	37	354	2,012	709	48	3,160
計	152	1,676	14,644	4,793	250	21,515

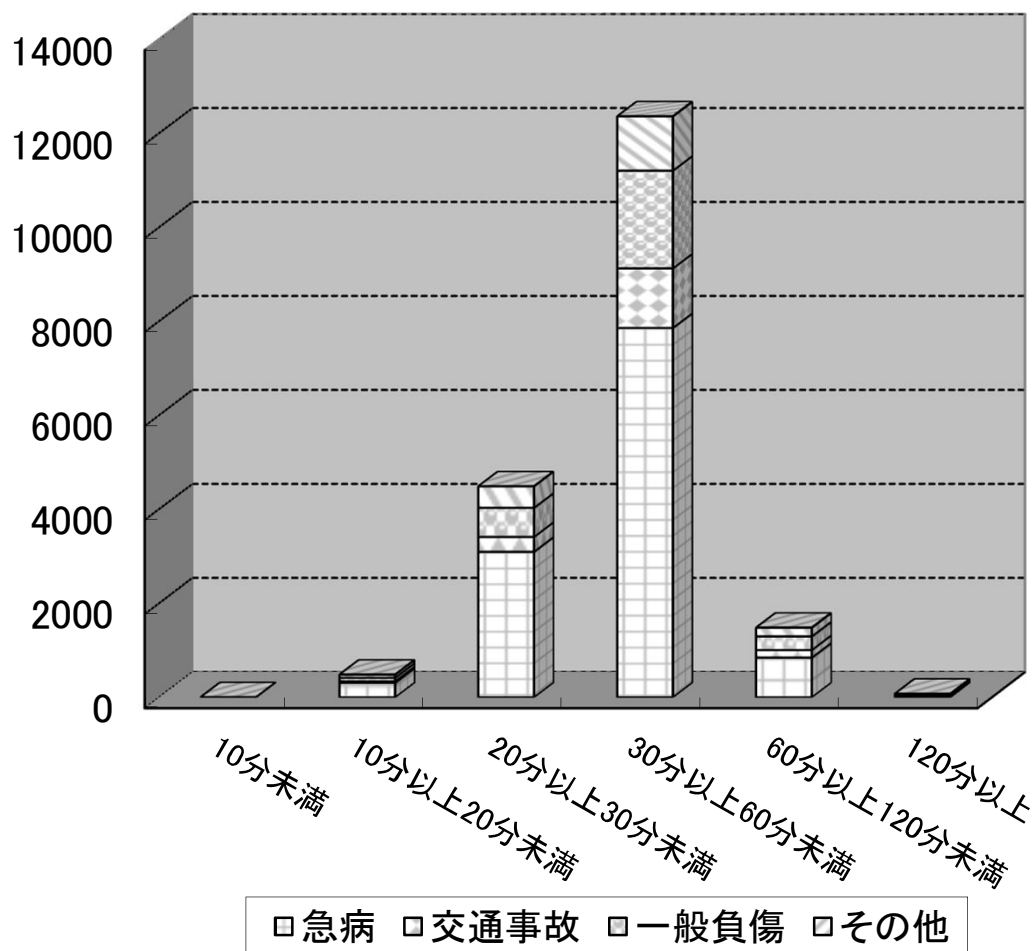
覚知から現場到着所要時間別出動件数



(5) 覚知から医療機関収容所要時間別搬送人員

種別	病院到着		10分以上		30分以上		60分以上		計
	10分未満	20分未満	30分未満	60分未満	120分未満	120分以上			
急病	0	288	3,307	8,245	825	35	12,700		
交通事故	0	21	295	1,168	119	4	1,607		
一般負傷	0	56	604	2,104	284	13	3,061		
その他	0	74	552	1,246	184	10	2,066		
計	0	439	4,758	12,763	1,412	62	19,434		

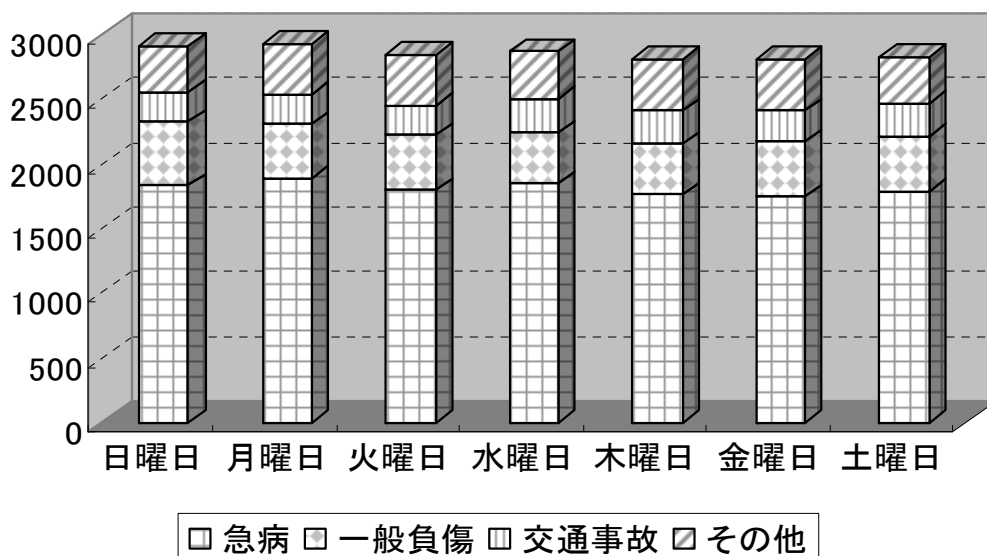
覚知から医療機関収容所要時間別搬送人員



(6) 曜日別救急出動件数及び搬送人員

曜日別	事故種別	合	火	自然	水	交	労働	運動	一	加	自	急	そ
		計	災	災害	難	通	災害	競技	般	害	損	病	の
		件数		事故	事故	事故	事故	事故	負		為		他
日	件数	3,120	16	0	3	186	11	32	515	48	28	2,016	265
	人員	2,792	6	0	0	189	11	32	481	40	24	1,904	105
月	件数	3,181	10	3	3	206	39	8	474	36	38	1,944	370
	人員	2,884	3	3	0	195	39	8	444	34	27	1,904	227
火	件数	3,031	24	0	1	251	36	10	441	25	20	1,900	323
	人員	2,754	13	0	0	243	36	10	406	23	16	1,793	214
水	件数	3,048	12	0	5	220	42	9	467	30	24	1,911	328
	人員	2,777	2	0	1	219	42	9	436	29	18	1,819	202
木	件数	2,984	14	0	4	261	36	7	448	20	24	1,834	336
	人員	2,698	10	0	1	251	35	7	420	17	15	1,729	213
金	件数	3,029	16	0	4	251	32	11	443	17	32	1,867	356
	人員	2,723	2	0	0	244	31	11	423	15	26	1,749	222
土	件数	3,122	11	0	2	261	27	24	486	41	25	1,923	322
	人員	2,806	4	0	0	266	26	23	451	32	22	1,802	180
合計	件数	21,515	103	3	22	1,636	223	101	3,274	217	191	13,445	2,300
	人員	19,434	40	3	2	1,607	220	100	3,061	190	148	12,700	1,363

曜日別救急出動件数





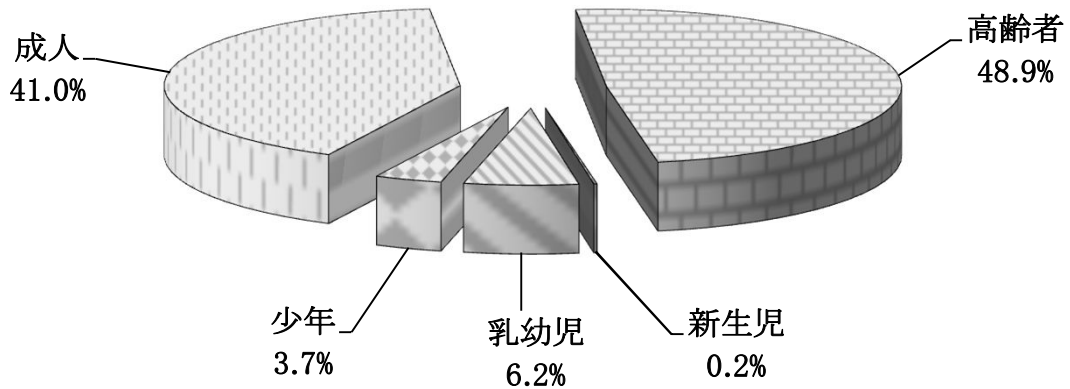
## (7) 月別救急出動件数及び搬送人員

月別	事故種別	合	火	自然	水	交	労	運	一	加	自	急	そ
		計	災	災害事故	難事故	通事故	働災害事故	動競技事故	般負傷	害	損行為	病	の他
1月	件数	1,905	13	0	1	134	13	5	259	24	11	1,229	216
	人員	1,715	6	0	0	139	13	5	243	18	7	1,144	140
2月	件数	1,743	5	0	1	101	21	2	280	18	18	1,125	172
	人員	1560	3	0	1	99	20	2	261	17	12	1,040	105
3月	件数	1,751	16	0	3	139	19	8	275	23	26	1,060	182
	人員	1,565	5	0	1	132	19	8	249	19	19	993	120
4月	件数	1,641	9	0	1	127	8	6	246	11	13	1,023	197
	人員	1,479	2	0	0	129	8	6	230	9	13	972	110
5月	件数	1,707	6	1	0	125	18	14	267	12	16	1073	175
	人員	1,531	1	1	0	118	17	14	253	9	11	1,008	99
6月	件数	1,624	2	0	2	137	18	11	246	22	20	1,015	151
	人員	1,478	0	0	0	143	18	11	228	21	18	956	83
7月	件数	1,916	12	0	5	145	32	12	291	21	8	1,167	223
	人員	1,722	6	0	0	141	32	12	269	21	5	1,097	139
8月	件数	1,902	8	0	2	131	24	13	288	17	19	1,197	203
	人員	1,714	0	0	0	129	24	12	270	17	14	1,138	110
9月	件数	1,784	6	0	2	158	19	10	247	23	16	1,122	181
	人員	1,634	6	0	0	151	19	10	234	20	13	1,077	104
10月	件数	1,695	15	2	4	131	18	5	277	14	17	1,019	193
	人員	1,545	9	2	0	130	18	5	268	13	15	978	107
11月	件数	1,722	6	0	0	152	12	8	275	14	6	1,079	170
	人員	1,566	1	0	0	148	12	8	254	12	3	1,025	103
12月	件数	2,125	5	0	1	156	21	7	323	18	21	1,336	237
	人員	1,925	1	0	0	148	20	7	302	14	18	1,272	143
合計	件数	21,515	103	3	22	1,636	223	101	3,274	217	191	13,445	2,300
	人員	19,434	40	3	2	1,607	220	100	3,061	190	148	12,700	1,363

(8) 年齢区分別搬送人員

年齢区分	合計	事故種別										
		火災	自然災害事故	水難事故	交通事故	労働災害事故	運動競技事故	一般負傷	加害	自損行為	急病	その他
新生児	34	1	0	0	0	0	0	3	0	0	10	20
乳幼児	1,211	3	0	0	65	0	0	343	3	0	747	50
少年	715	0	0	0	166	3	63	133	17	4	302	27
成人	7,976	21	0	0	1,058	195	35	810	140	130	5,041	546
高齢者	9,498	15	3	2	318	22	2	1,772	30	14	6,600	720
合計	19,434	40	3	2	1,607	220	100	3,061	190	148	12,700	1,363

年齢区分別搬送人員



新生児 生後28日未満  
 乳幼児 生後28日以上満7歳未満  
 少年 満7歳以上満18歳未満  
 成人 満18歳以上満65歳未満  
 高齢者 満65歳以上

(9) 隊別救急出動件数及び搬送人員

事故種別 隊別 区分			合 計	火 災	自然 災害 事故	水 難 事 故	交 通 事 故	労 働 災 害 事 故	運 動 競 技 事 故	一 般 負 傷	加 害	自 損 行 為	急 病	そ の 他	
															件数
東 消 防 署	本 署	東救急1	件数	2,804	9	0	1	217	29	9	438	31	29	1725	316
		不搬送	332	5	0	1	20	1	0	39	4	2	124	136	
		人員	2,498	5	0	0	213	28	9	399	33	27	1,604	180	
	中山 出張所	中山救急1	件数	1,894	6	0	0	162	10	11	315	21	13	1,163	193
		不搬送	168	5	0	0	8	0	0	18	5	4	54	74	
		人員	1,737	2	0	0	162	10	11	297	17	9	1,110	119	
	高谷 出張所	高谷救急1	件数	964	9	0	1	132	50	11	112	10	13	551	75
		不搬送	97	7	0	1	15	1	0	9	3	4	14	43	
		人員	885	5	0	0	130	49	11	103	7	9	539	32	
西 消 防 署	本 署	西救急1	件数	2,323	9	0	0	133	17	13	414	21	16	1,395	305
		不搬送	272	3	0	0	5	0	0	29	3	5	94	133	
		人員	2,109	5	1		173	14	14	356	26	13	1,335	172	
	国府台 出張所	国府台救急1	件数	1,757	8	1	4	121	11	16	271	10	15	1055	245
		不搬送	196	7	0	3	12	0	0	14	1	5	77	77	
		人員	1,569	2	1	1	113	11	16	258	10	10	979	168	
	大洲 出張所	大洲救急1	件数	2,104	8	1	6	128	13	13	329	22	11	1,341	232
		不搬送	247	5	0	5	10	0	0	29	9	2	87	100	
		人員	1,868	4	1	1	125	13	13	300	15	9	1,255	132	

隊別救急出動件数及び搬送人員

隊別			事故種別 区分	合 計	火 災	自然 災害 事故	水 難 事 故	交 通 事 故	労 働 災 害 事 故	運 動 競 技 事 故	一 般 負 傷	加 害	自 損 行 為	急 病	そ の 他
南 消 防 署	本 署	南救急1	件数	2,550	15	0	1	209	30	6	340	26	23	1,573	327
		不搬送	248	10	0	1	17	0	0	0	21	5	9	68	117
		人員	2,322	6	0	0	208	30	6	6	319	21	14	1,508	210
	行徳出張所	行徳救急1	件数	1,837	13	0	3	140	22	5	253	30	20	1,185	166
		不搬送	209	11	0	3	16	0	0	0	26	4	3	76	68
		人員	1,645	2	0	0	135	22	5	5	228	27	17	1,113	96
	広尾出張所	広尾救急1	件数	1,525	8	1	4	122	15	8	209	21	20	1,001	116
		不搬送	113	5	0	4	5	0	0	0	6	3	2	28	60
		人員	1,424	6	1	0	122	15	8	8	204	18	19	975	56
北 消 防 署	本 署	北救急1	件数	1,706	8	0	1	113	13	3	258	13	17	1,171	109
		不搬送	156	8	0	1	8	0	0	0	5	2	7	82	43
		人員	1,565	0	0	0	113	13	2	2	253	12	10	1,096	66
	曾谷出張所	曾谷救急1	件数	2,042	10	0	1	159	13	6	332	12	14	1,279	216
		不搬送	208	8	0	1	15	1	0	0	26	2	1	70	84
		人員	1,847	2	0	0	154	12	6	6	307	10	13	1,211	132
臨時救急隊	件数	9	0	0	0	0	0	0	0	3	0	0	6	0	
	不搬送	0	0	0	0	0	0	0	0	0	0	0	0	0	
	人員	9	0	0	0	0	0	0	0	3	0	0	6	0	
合 計	件数	21,515	103	3	22	1,636	223	101	101	3,274	217	191	13,446	1,181	
	不搬送	2,247	74	0	20	131	3	1	1	222	41	44	774	931	
	人員	19,434	40	3	2	1,607	220	100	100	3061	190	148	12,700	1,175	

## (10) 年別救急出動件数及び搬送人員の推移

区 年別	救急出動件数				救急搬送人員				1日平均	
	件数	累計件数	増減	比率	人員	累計人員	増減	比率	出動件数	搬送人員
昭和 28年	13				19					
昭和 29年	94	107	81	62	137	156	118	62	0	0
昭和 30年	129	236	35	37	131	287	△6	△4.4	0	0
昭和 31年	185	421	56	43	206	493	75	57	1	1
昭和 32年	212	633	27	15	223	716	17	8	1	1
昭和 33年	311	944	99	47	343	1,059	120	54	1	1
昭和 34年	427	1,371	116	37	402	1,461	59	17	1	1
昭和 35年	528	1,899	101	24	482	1,943	80	33	2	1
昭和 36年	759	2,658	231	44	697	2,640	215	45	2	2
昭和 37年	942	3,600	183	24	875	3,515	178	26	3	2
昭和 38年	1,040	4,640	98	10	918	4,433	43	5	3	3
昭和 39年	1,441	6,081	401	39	1,301	5,734	383	42	4	4
昭和 40年	1,480	7,561	39	3	1,344	7,078	43	3	4	4
昭和 41年	1,769	9,330	289	20	1,601	8,679	257	23	5	4
昭和 42年	2,158	11,488	389	22	2,000	10,679	399	25	6	6
昭和 43年	2,640	14,128	482	22	2,439	13,118	439	22	7	7
昭和 44年	2,805	16,933	165	6	2,684	15,802	245	10	8	7
昭和 45年	3,551	20,484	746	27	3,354	19,156	670	25	10	9
昭和 46年	4,121	24,605	570	16	3,898	23,054	544	16	11	11
昭和 47年	4,565	29,170	444	11	4,352	27,406	454	12	13	12
昭和 48年	5,177	34,347	612	13	5,014	32,420	662	15	14	14
昭和 49年	5,455	39,802	278	5	5,237	37,657	223	4	15	14
昭和 50年	5,977	45,779	522	10	5,725	43,382	488	9	16	16
昭和 51年	6,208	51,987	231	4	5,849	49,231	124	2	17	16
昭和 52年	6,937	58,924	729	12	6,494	55,725	645	11	16	16
昭和 53年	7,098	66,022	161	2	6,675	62,400	181	3	19	18
昭和 54年	7,458	73,480	360	5	7,094	69,494	419	6	20	19
昭和 55年	8,284	81,764	826	11	7,955	77,449	861	12	23	22
昭和 56年	8,077	89,841	△207	△2.5	7,756	85,205	△199	△2.5	22	21
昭和 57年	8,228	98,069	151	2	7,966	93,171	210	3	23	22
昭和 58年	8,808	106,877	580	7	8,467	101,638	501	6	24	23
昭和 59年	8,687	115,564	△121	△1.4	8,431	110,069	△36	△0.4	24	23
昭和 60年	8,837	124,401	150	2	8,657	118,726	226	3	24	24
昭和 61年	9,104	133,505	267	3	8,863	127,589	206	2	25	24
昭和 62年	9,880	143,385	776	9	9,696	137,285	833	9	27	27
昭和 63年	10,597	153,982	717	7	10,375	147,660	679	7	29	28

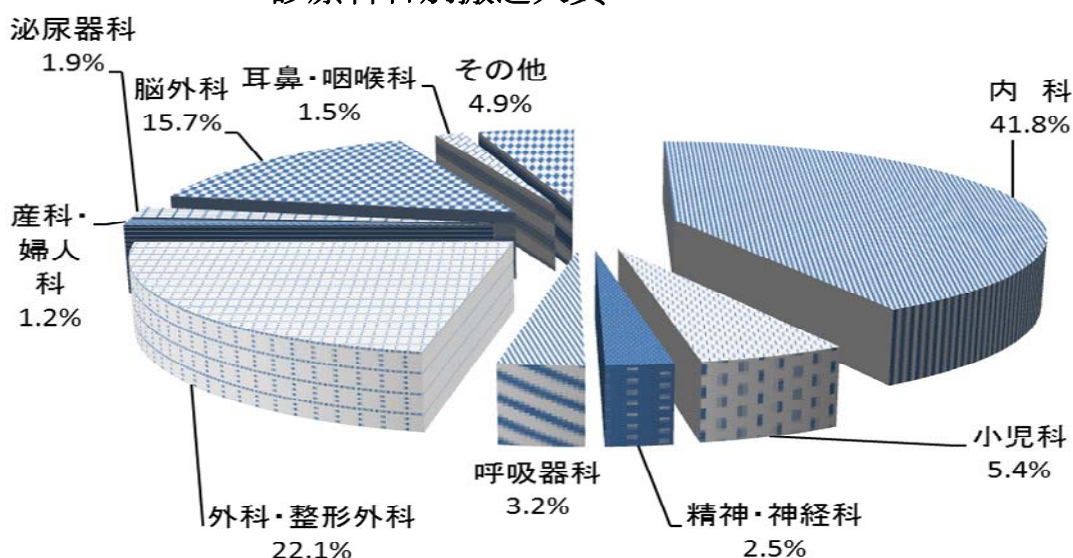
年別救急出動件数及び搬送人員の推移

区分 年別	救急出動件数				救急搬送人員				1日平均	
	件数	累計件数	増減	比率	人員	累計人員	増減	比率	出動件数	搬送人員
平成 元年	11,244	165,226	647	6	11,091	158,751	716	7	31	30
平成 2年	11,493	176,719	249	2	11,233	169,984	142	1	31	31
平成 3年	11,717	188,436	224	2	11,535	181,519	302	3	32	32
平成 4年	12,235	200,671	518	4	11,856	193,375	321	3	33	32
平成 5年	12,535	213,206	300	3	12,168	205,543	312	3	34	33
平成 6年	12,376	225,582	△159	△1.3	12,037	217,580	△131	△1.1	34	33
平成 7年	13,114	238,696	738	6	12,601	230,181	564	5	36	35
平成 8年	13,678	252,374	564	4	13,070	243,251	469	4	37	36
平成 9年	13,998	266,372	320	2	13,409	256,660	339	3	38	37
平成 10年	14,791	281,163	793	6	14,092	270,752	683	5	41	39
平成 11年	15,467	296,630	676	5	14,767	285,519	675	5	42	41
平成 12年	16,992	313,622	1,525	10	16,079	301,598	1,312	9	46	44
平成 13年	17,450	331,072	458	3	16,407	318,005	328	2	48	45
平成 14年	17,799	348,871	349	2	16,793	334,798	386	2	49	46
平成 15年	18,757	367,628	958	5	17,668	352,466	875	5	51	48
平成 16年	19,088	386,716	331	2	17,961	370,427	293	2	52	49
平成 17年	19,801	406,517	713	4	18,659	389,086	698	4	54	51
平成 18年	19,635	426,152	△166	△0.8	18,434	407,520	△225	△1.3	54	51
平成 19年	19,301	445,453	△334	△1.7	17,834	425,354	△600	△3.4	53	49
平成 20年	17,789	463,242	△1,512	△7.8	16,064	441,418	△1,770	△9.9	49	44
平成 21年	18,221	481,463	432	2	16,488	457,906	424	3	50	45
平成 22年	19,365	500,828	1,144	6	17,459	475,365	971	6	53	48
平成 23年	20,450	521,278	1,085	6	18,544	493,909	1,085	6	56	51
平成 24年	20,005	541,283	△445	△2.2	18,076	511,985	△468	△2.5	55	50
平成 25年	20,793	562,076	788	4	18,882	530,867	806	5	57	52
平成 26年	21,515	583,591	722	4	19,434	550,301	552	3	59	53

(11) 診療科目別搬送人員

診療科目	人数	診療科目	人数
内科	8,123	産科・婦人科	225
小児科	1,055	泌尿器科	365
精神・神経科	482	脳外科	3,050
呼吸器科	613	耳鼻・咽喉科	283
外科・整形外科	4,288	その他	950
		合計	19,434

診療科目別搬送人員



(12) 発生場所別救急搬送人員

<p>住宅</p> <p>12,146人 (62.5%)</p>	<p>公衆出入り場所</p> <p>4,021人 (20.7%)</p>	<p>仕事場</p> <p>453人 (2.3%)</p>
<p>道路</p> <p>2,672人 (13.8%)</p>	<p>その他の場所</p> <p>142人 (0.7%)</p>	

(13) 救命講習会開催状況

講習別 年別	応急手当講習		外傷講習		普通救命講習Ⅰ		普通救命講習Ⅱ		普通救命講習Ⅲ	
	回数	受講者数	回数	受講者数	回数	受講者数	回数	受講者数	回数	受講者数
平成22年	262	14,927			141	3,151	1	17		
平成23年	251	17,001	4	69	152	3,148	1	19	4	73
平成24年	222	15,765	16	333	157	3,795	1	20	17	277
平成25年	209	17,373	14	235	164	3,606	1	14	15	372
平成26年	244	14,282	21	340	168	3,704	1	18	15	257
合計	1,188	79,348	55	977	782	17,404	5	88	51	979

講習別 年別	上級救命講習		普及員講習 (指導員講習含)		普及員再講習		合計	
	回数	受講者数	回数	受講者数	回数	受講者数	回数	受講者数
平成22年	6	158	2	30	2	26	414	18,309
平成23年	6	138	2	35	3	28	423	20,511
平成24年	6	114	2	30	13	54	434	20,388
平成25年	6	125	1	1	15	52	425	21,778
平成26年	6	122	6	20	21	62	482	18,805
合計	30	657	13	116	54	222	2,178	99,791

※普通救命講習Ⅲ・外傷講習は平成23年10月1日から実施。

