

# 予 防



平成27年度火災予防絵画展表彰式



# 1 火災予防

## (1) 年別防火思想の普及活動件数

防火思想の普及宣伝として、紙芝居・腹話術による幼稚園、保育園への訪問や事業所、自治会防災訓練における防火映画の上映、又火災予防運動に伴う各種イベント等の開催についてマスコミを通じてPRを行い、市民の防火思想普及高揚を図り、災害の未然防止と発災時の被害を最小限度に防止するため積極的に広報活動している。

区分 \ 年別	平成23年	平成24年	平成25年	平成26年	平成27年
消 防 訓 練	1,262	984	858	894	966
巡 回 広 報	1,748	1,776	1,992	1,658	1,271
マ ス コ ミ 掲 載 等	115	106	92	84	87
腹 話 術 ・ 紙 芝 居	22	25	22	23	23
住 宅 防 火 訪 問	2,220	1,864	1,610	1,433	1,477
庁 舎 見 学	68	58	61	64	65
自 衛 消 防 操 法 指 導	22	23	23	26	25
歳末火災予防カード送付数	2,028	1,963	1,831	1,810	1,747
消 防 広 場		2	3	3	3
火 災 予 防 絵 画 展	1	1	1	1	1



腹話術

(2) 音楽隊の広報活動

消防音楽隊は、昭和27年に結成されて以来、消防の諸行事をはじめ公共団体等の開催する催物に出演し、平成27年で発足63周年を迎える。

演奏活動を通じて広く市民に接し、消防に対する認識を深めるとともに、消防広報活動に努めている。

また隊員は、これらの目標達成のため、勤務のかたわら演奏技術の向上をめざして練習に励んでいる。

ア 音楽隊のあゆみ

- 昭和27. 5. 13 消防職団員10名をもって消防音楽隊を組織する。
- 昭和28. 5. 6 音楽隊員を消防職員10名にて再編成する。
- 昭和32. 4. 22 市費より育成助成金の交付を受ける。
- 昭和36. 5. 24 音楽隊経費一切を市費をもって充当することとなる。
- 昭和58. 4. 1 音楽隊に女性消防官が入隊する。
- 平成15. 2. 9 消防音楽隊発足50周年記念演奏会を開催する。
- 平成25. 2. 16 消防音楽隊発足60周年記念演奏会を開催する。

イ 活動状況

平成27年

月別	練習回数	出演 (パレード含む)					視聴者数	備考
		消防関係	市関係	その他	計			
1月	5	1	2		3	2,670	市川市消防出初式、火災予防幼児教育	
2月	4		2		2	250	火災予防幼児教育	
3月	5	1		2	3	1,500	市川市民野球大会、市川市工場対抗野球大会	
4月	4			1	1	50,000	皐月賞	
5月	2	4		3	7	2,050	新消防艇「ちどり」就航式、ロスいちかわフェア、市川市消防団消防操法大会等	
6月	3		4		4	450	火災予防幼児教育	
7月	4	1	2		3	1,710	火災予防幼児教育、こどもの消防広場サマーフェスティバル	
8月	3	1			1	30	消防協力者表彰式	
9月	5		4		4	405	火災予防幼児教育	
10月	8	3	1	2	6	28,720	スプリンクラーズステークス、自衛消防操法大会、戦没者慰霊祭等	
11月	1		5		5	3,066	いちかわ市民まつり、火災予防幼児教育	
12月	5			3	3	920	火災予防幼児教育、消防広報及び火災予防広報	
計	49	11	20	11	42	91,771		

ウ 年別出演状況

年別	平成23年	平成24年	平成25年	平成26年	平成27年	計	過去5年平均
出演回数	32	31	36	29	42	170	34

## (3) 消防法に定める建築同意

## ア 月別建築同意件数

平成27年

月別 区分	1月	2月	3月	4月	5月	6月	7月	8月	9月	10月	11月	12月	計
新築	35	44	36	31	41	45	47	51	39	58	36	40	503
増築	4	5	3	1	1	3	2			1	1	1	22
改築													0
移転													0
修繕													0
模様替													0
用途変更			2	1	1		1		3	2	1	2	13
その他													0
計	39	49	41	33	43	48	50	51	42	61	38	43	538

## イ 年別建築同意件数（過去5年）

区分	年別	平成23年	平成24年	平成25年	平成26年	平成27年	計
	新築	件	517	488	566	533	503
	m <sup>2</sup>	386,562	716,370	914,815	681,363	404,144	3,103,254
増築	件	14	14	18	28	22	96
	m <sup>2</sup>	4,358	2,960	86,402	46,514	24,647	164,881
改築	件	1	1				2
	m <sup>2</sup>	20	48				68
移転	件						
	m <sup>2</sup>						
修繕	件		2				2
	m <sup>2</sup>		2,473				2,473
模様替	件	1					1
	m <sup>2</sup>	136					136
用途変更	件	8	6	8	13	13	48
	m <sup>2</sup>	4,629	2,015	6,947	5,485	4,355	23,431
その他	件			1	1		2
	m <sup>2</sup>			150	0		150
計	件	541	511	593	575	538	2,758
	m <sup>2</sup>	395,705	723,866	1,008,314	733,363	433,145	3,294,393

ウ 年別・業態別建築同意件数（過去5年）

防火対象物の別		年別	平成23年	平成24年	平成25年	平成26年	平成27年	計
1	イ	劇場・映画館・演芸場・観覧場						
	ロ	公会堂・集会場	1	4	3	1	7	16
2	イ	キャバレー・カフェー・ナイトクラブの類						
	ロ	遊技場・ダンスホール						
	ハ	性風俗関連特殊営業店の類						
	ニ	カラオケボックス等	1					1
3	イ	待合・料理店の類						
	ロ	飲食店	4	3		2	1	10
4		百貨店・マーケット・物品販売業店舗	17	25	10	14	9	75
5	イ	旅館・ホテル・宿泊所の類				1	1	2
	ロ	寄宿舎・下宿・共同住宅	138	139	141	164	148	730
※6	イ	病院・診療所・助産所	2	4	5	10	8	29
	ロ	自力困難者入所福祉施設等	4	4	7	11	12	38
	ハ	6項ロ以外の老人福祉施設・児童養護施設等	15	8	13	7	7	50
	ニ	幼稚園・特別支援学校 ※2	4	2	1	2	4	13
7		小学校・中学校・高等学校・大学・各種学校の類	7	13	11	12	6	49
8		図書館・博物館・美術館の類						
9	イ	蒸気浴場・熱気浴場・その他これらに類するもの						
	ロ	上記イに掲げる公衆浴場以外の公衆浴場						
10		車両の停車場・船舶又は航空機の発着場	1	1		3	4	9
11		神社・寺院・教会の類	2	2	2	1	2	9
12	イ	工場・作業場	8	11	8	4	2	33
	ロ	映画スタジオ・テレビスタジオ						
13	イ	自動車庫車庫・駐車場	2	2	1	1	2	8
	ロ	飛行機又は回転翼航空機の格納庫						
14		倉庫	17	18	18	15	12	80
15		前各項に該当しない事業場	94	87	75	61	62	379
16	イ	特定防火対象物が存する複合用途防火対象物	22	13	27	32	39	133
	ロ	上記イ以外の複合用途防火対象物	7	9	12	9	9	46
16-2		地下街						
17		重要文化財・重要有形民俗文化財・史跡等の建造物						
一般住宅			101	96	136	115	101	549
その他			94	70	123	110	102	499
計			541	511	593	575	538	2,758

※ 平成27年4月1日に消防法施行令が施行されたことに伴い、6項ロ及び6項ハの用途区分が改正された。よって平成26年以前の用途区分については、6項ロは「高齢者・障害者・児童福祉施設」、6項ハは「6項ロを除く福祉施設」となり、数値は消防法施行令施行前の数値となる。  
次ページ以降についても同じ。

## (4) 消防法に定める防火対象物数及び防火管理届出状況

防火対象物の別		区分	消防用設備を必要とする対象物 (17条対象物)		防火管理者が必要な対象物 (8条対象物)		防火管理者		消防計画	
			平成 26年	平成 27年	平成 26年	平成 27年	選任届 出済数	選任率 (%)	作成届 出済数	届出率 (%)
1	イ	劇場・映画館・演芸場・観覧場	2	2	2	2	2	100.0	2	100.0
	ロ	公会堂・集会場	75	70	60	64	60	93.8	60	93.8
2	イ	キャバレー・カフェー・ナイトクラブの類								
	ロ	遊技場・ダンスホール	13	14	11	12	12	100.0	12	100.0
	ハ	性風俗関連特殊営業店の類	1	1						
	ニ	カラオケボックス等	4	4	3	3	3	100.0	2	66.7
3	イ	待合・料理店の類								
	ロ	飲食店	75	77	64	64	52	81.3	49	76.6
4		百貨店・マーケット・物品販売業店舗	201	205	137	140	111	79.3	106	75.7
5	イ	旅館・ホテル・宿泊所の類	12	13	9	10	9	90.0	8	80.0
	ロ	寄宿舎・下宿・共同住宅	7,063	7,171	933	955	716	75.0	665	69.6
6	イ	病院・診療所・助産所	107	107	38	38	37	97.4	33	86.8
	ロ	自力困難者入所福祉施設等	75	79	67	70	66	94.3	57	81.4
	ハ	6項ロ以外の老人福祉施設・児童養護施設等	111	133	89	89	86	96.6	82	92.1
	ニ	幼稚園・特別支援学校	65	66	45	45	43	95.6	45	100.0
7		小学校・中学校・高等学校・大学・各種学校の類	262	260	74	74	73	98.6	70	94.6
8		図書館・博物館・美術館の類	9	9	5	5	5	100.0	5	100.0
9	イ	蒸気浴場・熱気浴場・その他これらに類するもの								
	ロ	上記イに掲げる公衆浴場以外の公衆浴場	21	21	13	13	11	84.6	11	84.6
10		車両の停車場・船舶又は航空機の発着場	8	8						
11		神社・寺院・教会の類	69	70	41	40	30	75.0	27	67.5
12	イ	工場・作業場	383	378	66	66	60	90.9	57	86.4
	ロ	映画スタジオ・テレビスタジオ	1	1						
13	イ	自動車車庫・駐車場	84	84	2	2	2	100.0	2	100.0
	ロ	飛行機又は回転翼航空機の格納庫	1	1						
14		倉庫	390	385	65	65	51	78.5	49	75.4
15		前各項に該当しない事業場	554	540	133	127	103	81.1	102	80.3
16	イ	特定防火対象物が存する複合用途防火対象物	935	958	742	752	616	81.9	575	76.5
	ロ	上記イ以外の複合用途防火対象物	539	550	162	166	125	75.3	100	60.2
16-2		地下街								
17		重要文化財・重要有形民俗文化財・史跡等の建造物	4	4						
計			11,064	11,211	2,761	2,802	2,273	81.1	2,119	75.6

## (5) 業態別・地階・中高層防火対象物数

平成27年

防火対象物の別		階別				地階計	3階	4階	5階	6階	7階	8階	9階	10階	11階	12階	13階	14階	15階	16階	20階	21階	30階	31階	40階	41階	50階	51階以上	中高層計
		B4	B3	B2	B1																								
1	イ 劇場・映画館・演芸場・観覧場						1	1																				2	
	ロ 公会堂・集会場			1	4	5	9	4	2	1																		16	
2	イ キャバレー・カフェー・ナイトクラブの類																												
	ロ 遊技場・ダンスホール				1	1	2																					2	
	ハ 性風俗関連特殊営業店の類																												
	ニ カラオケボックス等				1	1		1	1																			2	
3	イ 待合・料理店の類																												
	ロ 飲食店				2	2	6	4	1																			11	
4	百貨店・マーケット・物品販売業店舗				3	3	18	4																				22	
5	イ 旅館・ホテル・宿泊所の類				5	5	3	2	3	1	2	1	1															13	
	ロ 寄宿舎・下宿・共同住宅			2	162	164	1,914	760	402	190	178	82	41	42	37	13	14	27	8	2	1							3,711	
6	イ 病院・診療所・助産所				6	6	31	15	5		1	1			1													54	
	ロ 自力困難者入所福祉施設等				2	2	31	7	1		1																	40	
	ハ 6項ロ以外の老人福祉施設・児童養護施設等				4	4	19	5	2																			26	
	ニ 幼稚園・特別支援学校				4	4	11	2	1																			14	
7	小学校・中学校・高等学校・大学・各種学校の類			2	18	20	48	60	16	1	2	1	1								1							130	
8	図書館・博物館・美術館の類			1	2	3	1		1																			2	
9	イ 蒸気浴場・熱気浴場・その他これらに類するもの																												
	ロ 上記イに掲げる公衆浴場以外の公衆浴場																												
10	車両の停車場・船舶又は航空機の発着場				1	1	1																					1	
11	神社・寺院・教会の類				10	10	5	1	1																			7	
12	イ 工場・作業場				3	3	45	14	3	3																		65	
	ロ 映画スタジオ・テレビスタジオ							1																				1	
13	イ 自動車車庫・駐車場				2	2	4		2																			6	
	ロ 飛行機又は回転翼航空機の格納庫																												
14	倉庫				2	2	41	24	17	13	1	7																103	
15	前各項に該当しない事業場	1	3	9	51	64	126	41	25	14	8	2	1															217	
16	イ 特定防火対象物が存する複合用途防火対象物	1	3	14	95	113	286	208	136	72	57	19	10	17	2	2	5	4				2	3	1				824	
	ロ 上記イ以外の複合用途防火対象物				30	30	216	104	67	31	33	10	4	3	4	1												473	
16-2	地下街																												
17	重要文化財・重要有形民俗文化財・史跡等の建造物								1																			1	
計		2	6	29	408	445	2,818	1,258	687	326	283	123	58	62	43	17	19	31	8	3	3	3	3	1			5,743		



## (6) 年別・業態別立入検査等件数 (過去5年)

防火対象物の別		年別					計	
		平成23年	平成24年	平成25年	平成26年	平成27年		
1	イ	劇場・映画館・演芸場・観覧場	3	2	2	4	3	14
	ロ	公会堂・集会場	67	44	72	58	58	299
2	イ	キャバレー・カフェー・ナイトクラブの類						
	ロ	遊技場・ダンスホール	10	20	14	14	21	79
	ハ	性風俗関連特殊営業店の類	0	1	1	1	2	5
	ニ	カラオケボックス等	3	2	4	4	4	17
3	イ	待合・料理店の類						
	ロ	飲食店	51	55	71	70	95	342
4		百貨店・マーケット・物品販売業店舗	141	143	107	150	160	701
5	イ	旅館・ホテル・宿泊所の類	16	12	11	36	32	107
	ロ	寄宿舎・下宿・共同住宅	893	922	680	575	536	3,606
6	イ	病院・診療所・助産所	52	93	79	57	75	356
	ロ	自力困難者入所福祉施設等	41	47	77	114	63	342
	ハ	6項ロ以外の老人福祉施設・児童養護施設等	35	66	39	85	86	311
	ニ	幼稚園・特別支援学校	29	52	27	29	42	179
7		小学校・中学校・高等学校・大学・各種学校の類	111	48	24	45	254	482
8		図書館・博物館・美術館の類	1		1		1	3
9	イ	蒸気浴場・熱気浴場・その他これらに類するもの						
	ロ	上記イに掲げる公衆浴場以外の公衆浴場	3	2	2			7
10		車両の停車場・船舶又は航空機の発着場	1	8	1		2	12
11		神社・寺院・教会の類	32	28	19	20	15	114
12	イ	工場・作業場	62	99	47	100	34	342
	ロ	映画スタジオ・テレビスタジオ				3		3
13	イ	自動車庫・駐車場	20	10	19	16	14	79
	ロ	飛行機又は回転翼航空機の格納庫	1		1	1	1	4
14		倉庫	55	82	48	89	45	319
15		前各項に該当しない事業場	102	54	62	113	122	453
16	イ	特定防火対象物が存する複合用途防火対象物	756	780	804	758	868	3,966
	ロ	上記イ以外の複合用途防火対象物	93	170	131	61	47	502
16-2		地下街						
17		重要文化財・重要有形民俗文化財・史跡等の建造物	4		4	4	4	16
危険物製造所等			647	842	726	945	1,024	4,184
少量危険物								
液化石油ガス販売事業所等								
※石油コンビナート特定事業所			5	5	5	5	5	25
指定可燃物								
住宅防火訪問			2,220	1,864	1,610	1,433	1,477	8,604
計			5,454	5,451	4,688	4,785	5,085	25,463

※石油コンビナート特定事業所欄の数値は、事業所数であり、立入検査数は危険物製造所等に含まれているため、計上しない。

## (7) 危険物規制対象

## ア 年別危険物製造所等の数（過去5年）

製造所等の別	年別	平成23年	平成24年	平成25年	平成26年	平成27年
製造所		7	8	8	7	7
屋内貯蔵所		105	105	102	104	103
屋外タンク貯蔵所		210	210	209	208	208
準特定屋外タンク貯蔵所		87	87	87	87	87
特定屋外タンク貯蔵所		22	21	22	22	22
屋内タンク貯蔵所		16	16	14	14	13
地下タンク貯蔵所		102	101	91	89	86
簡易タンク貯蔵所		0	0	0	0	0
移動タンク貯蔵所		323	321	328	335	327
屋外貯蔵所		113	113	113	107	108
給油取扱所		98	98	92	92	90
第1種販売取扱所		1	1	1	1	1
第2種販売取扱所		0	0	0	0	0
移送取扱所		2	2	2	2	2
一般取扱所		130	126	114	114	115
計		1,216	1,209	1,183	1,182	1,169

## イ 危険物施設の許可完成検査等の数

製造所等の別	許可		完成検査		廃止	タンク 水張検査	タンク 水圧検査		
	設置	変更	設置	変更					
製造所	0	2	0	2	0	屋外タンク 11	地下タンク 1		
屋内貯蔵所	3	4	3	4	4				
屋外タンク貯蔵所	0	19	0	18	0				
準特定屋外タンク貯蔵所	0	27	0	27	0				
特定屋外タンク貯蔵所	0	13	0	12	0				
屋内タンク貯蔵所	0	0	0	0	1				
地下タンク貯蔵所	0	3	0	2	3				
簡易タンク貯蔵所	0	0	0	0	0				
移動タンク貯蔵所	4	27 (16)	4	27 (16)	7				
屋外貯蔵所	1	0	1	0	0				
給油取扱所	0	12	1	12	3	取扱タンク 8			
第1種販売取扱所	0	0	0	0	0				
第2種販売取扱所	0	0	0	0	0				
移送取扱所	0	0	0	0	0				
一般取扱所	2	46	1	32	2				
計	10	153 (16)	12	150 (16)	20			19	1

※（ ）の数字は「市外より常置場所変更」を表す。

ウ 管轄町名別危険物製造所等の数

(平成27年)

管轄	製造所等の別	製造所	屋内貯蔵所	屋外タンク貯蔵所	屋内タンク貯蔵所	地下タンク貯蔵所	簡易タンク貯蔵所	移動タンク貯蔵所	屋外貯蔵所	給油取扱所	第一種販売取扱所	第二種販売取扱所	移送取扱所	一般取扱所	計	
	町名															
東 消 防 署	鬼越															
	鬼高	1	1	1		5			4	3				2	17	
	高石神					1									1	
	稻荷木					1		4		1	1			1	8	
	東大和田		2	6		1			1					2	12	
	東菅野		2	1						1					4	
	南八幡	1	2	1	1	1					1				7	
	八幡				1	2					1				4	
	北方					1									1	
	中山															
	北方町								1		1				2	
	本北方															
	若宮															
	上妙典	1	1	58						16					8	84
	高谷		2						8	2	8				1	21
	高谷新町	2	19	21	1	3			1	5	4				20	76
	田尻	1	11			8			3		2				5	30
	原木		4			4			46		14				4	72
	東浜		1	1							1				3	6
二俣		3	1	1	2			2		8				2	19	
二俣新町		10	77		5				3	3				13	111	
小計		6	58	167	4	34		65	31	48	1			61	475	
西 消 防 署	市川				1	1								1	3	
	市川南		1												1	
	新田															
	菅野					2		2		1				2	7	
	須和田															
	平田					1									1	
	真間													1	1	
	国府台		1		1	5								4	11	
	堀之内															
	北国分															
国分										1				1		
中国分		1								1				1	3	
大洲			1							1				1	3	
大和田			1		1					1				1	3	
小計			3	2	2	10		2		5				10	34	

管轄	製造所等の別 町名	製造所	屋内貯蔵所	屋外タンク貯蔵所	屋内タンク貯蔵所	地下タンク貯蔵所	簡易タンク貯蔵所	移動タンク貯蔵所	屋外貯蔵所	給油取扱所	第一種販売取扱所	第二種販売取扱所	移送取扱所	一般取扱所	計	
南 消 防 署	相之川					2				1					3	
	新井		1							2					3	
	入船															
	押切					2								1	3	
	欠真間															
	香取				1									1	2	
	行徳駅前				1	1				1					3	
	幸															
	塩浜		12	2	2	4		1	1	6					2	30
	島尻								1							1
	末広					1			2							3
	宝															
	千鳥町		9	5	1	2			67		2				7	93
	新浜				1	1					1					3
	日之出															
	広尾		3	47		2				4				1	6	63
	福栄				1	1			56		3				1	62
	湊															
	湊新田															
	南行徳										1					1
	伊勢宿															
	加藤新田		1			2					1				1	5
	河原															
	塩焼										1					1
下新宿										1					1	
下妙典																
関ヶ島																
高浜町		2	66						2					10	80	
富浜										1					1	
本行徳	1	5	27		3			128	69	8			1	7	249	
本塩										1				1	2	
妙典		2			2									1	5	
小計		1	35	147	7	23		255	76	30			2	38	614	
北 消 防 署	稲越町													1	1	
	大野町		1			14		1	1					1	18	
	大町		4			2				1					7	
	柏井町		2	1		2		3		2				3	13	
	下貝塚															
	曾谷					2				2				1	5	
	東国分															
	奉免町								1							1
	南大野										1					1
宮久保																
小計		7	1		20			5	1	6				6	46	
合計		7	103	317	13	86		327	108	90	1		2	115	1169	

## (8) 石油コンビナート

千葉県の特別防災区域は、東京湾の沿岸部にそって、京葉臨海北部地区、京葉臨海中部地区及び京葉臨海南部地区の3地区が指定されている。

市川市は京葉臨海北部地区に位置し、その面積は2,04 km<sup>2</sup>であり、6の特定事業所（第1種事業所5・第2種事業所1）で形成される油槽所主体の地区である。



### ア 本市の特別防災区域内における特定事業所の概要

#### 第1種事業所・・・ 5

石油コンビナート等特別防災区域に所在する事業所であって、石油（消防法別表第1に掲げる第1石油類～第4石油類、以下同じ）の貯蔵・取扱量を1万KLで除して得た数値若しくは高圧ガスの処理量を200万m<sup>3</sup>で除して得た数値が1以上又はこれらを合計した数値が1以上となる事業所。

#### 第2種事業所・・・ 1

第1種事業所以外で石油の貯蔵・取扱量を千KLで除して得た数値若しくは石油以外の危険物や高圧ガス及び毒物劇物等を貯蔵し、取扱い又は処理する数量を石油コンビナート等災害防止法施行令第3条第1項で定める各数量で除して得た数値が1以上又はこれらを合計した数値が1以上となる事業所。

イ 特定事業所における石油等の貯蔵・取扱量

平成27年

種別 区分	石 油		石油以外の 第4類危険物		第4類以外の 危険物		高 圧 ガ ス	
	貯蔵量 (K L)	取扱量 (K L)	貯蔵量 (K L)	取扱量 (K L)	貯蔵量 (K L)	取扱量 (K L)	処理量 (N m <sup>3</sup> )	石油換算(K L) N m <sup>3</sup> /200
第 1 種 事 業 所	210,667	30,545	4,393	2,258	10	0	6,307,797	31,539
第 2 種 事 業 所	5,030	610	353	21	0	1	37	0
合 計	215,697	31,155	4,746	2,279	10	1	6,307,834	31,539

## 2 火 災 統 計

### (1) 火災の実態と傾向

平成27年中の火災件数は、前年に比べ11件少ない106件の火災が発生しました。また、火災種別では、建物火災が全火災の58.5%を占め、その他の火災（30.2%）、車両火災（11.3%）の順となっている。火災による死者は前年に比べ2人増加、負傷者は15人減少している。出火原因では、放火（疑い含む）による火災が27件で前年より3件減少、全火災の25.5%を占め、24年連続して出火原因の第1位となった。次いで、たばこ（17件）、こんろ（10件）の順となっている。放火による火災の多発は全国的傾向であり、今後もこの傾向が続くものと考えられる。

### (2) 年別火災発生状況

区分	年別	平成23年	平成24年	平成25年	平成26年	平成27年	平 均
火 災 件 数		115	100	125	117	106	112.6
建 物		71	69	79	69	62	70.0
林 野							
車 両		6	6	8	13	12	9.0
船 舶							
航 空 機							
そ の 他		38	25	38	35	32	33.6
焼 損 棟 数		82	80	96	81	70	81.8
全 焼		11	3	8	11	8	8.2
半 焼		8	8	5	4	4	5.8
部 分 焼		18	21	22	16	17	18.8
ぼ や		45	48	61	50	41	49.0
焼 損 床 面 積		1,463	855	1,356	1,340	898	1,182.4
焼 損 表 面 積		184	261	273	100	153	194.2
死 者		4	8	3	4	6	5.0
負 傷 者		29	18	39	37	22	29.0
り 災 世 帯 数		61	67	74	48	54	60.8
全 損		15	12	10	14	12	12.6
半 損		4	4	2		3	2.6
小 損		42	51	62	34	39	45.6
り 災 人 員		138	147	162	121	112	136.0
損 害 額		106,870	130,052	334,805	212,307	124,197	181,646.2
建 物		106,071	126,232	333,461	189,700	92,082	169,509.2
車 両		416	1,123	1,092	5,695	32,033	8,071.8
船 舶							
そ の 他		383	2,697	252	16,912	82	4,065.2

単 位    金額(千円)    面積(m<sup>2</sup>)

## (3) 年別・防火対象物用途別火災件数

防火対象物用途別		年別					合計
		平成 23年	平成 24年	平成 25年	平成 26年	平成 27年	
1	イ	劇場・映画館・演芸場・観覧場					
	ロ	公会堂・集会場					
2	イ	キャバレー・カフェー・ナイトクラブの類					
	ロ	遊技場・ダンスホール					
	ハ	性風俗関連特殊営業店の類					
	ニ	カラオケボックス等					1
3	イ	待合・料理店の類					
	ロ	飲食店					2
4		百貨店・マーケット・物品販売業店舗					1
5	イ	旅館・ホテル・宿泊所の類					
	ロ	寄宿舎・下宿・共同住宅					25
6	イ	病院・診療所・助産所					
	ロ	自力困難者入所福祉施設等					1
	ハ	6項ロ以外の老人福祉施設・児童養護施設等					1
	ニ	幼稚園・特別支援学校					
7		小学校・中学校・高等学校・大学の類					1
8		図書館・博物館・美術館の類					
9	イ	蒸気浴場・熱気浴場の類					
	ロ	上記イ以外の公衆浴場					1
10		車両の停車場・船舶又は航空機の発着場					
11		神社・寺院・教会の類					3
12	イ	工場・作業場					5
	ロ	映画スタジオ・テレビスタジオ					2
13	イ	自動車車庫・駐車場					5
	ロ	飛行機・回転翼航空機の格納庫					3
14		倉庫					2
15		前各項に該当しない事業場					3
16	イ	特定防火対象物が存する複合用途防火対象物					4
	ロ	上記イ以外の複合用途防火対象物					10
16-2		地下街					5
17		重要文化財					
		専用住宅					23
		併用住宅					16
		その他の建物					27
		合計					21
							16
							103
							2
							1
							4
							7
							2
							3
							3
							2
							2
							12
							71
							69
							79
							69
							62
							350



## (4) 年別・原因別火災件数

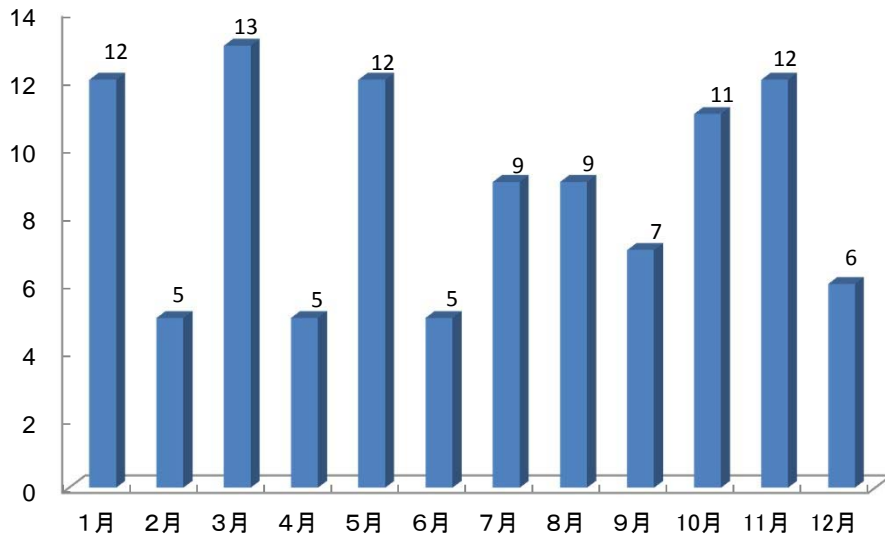
年別 原因別	平成 23年	平成 24年	平成 25年	平成 26年	平成 27年	合計
たばこ	13	23	15	17	17	85
こんろ	16	16	22	12	10	76
かまど・風呂かまど						
炉・焼却炉	1		1		1	3
ストーブ	6	3	2		2	13
こたつ						
ボイラー			2		1	3
煙突・煙道				1		1
排気管		1	4	3	1	9
電気機器	3	1	3	3	4	14
電気装置	2		1	4	1	8
電灯・電話等の配線	3	2	8	11	6	30
内燃機関						
配線器具	6		5	4	1	16
火あそび	4	3	3	5	3	18
マッチ・ライター		2	1	1	1	5
たき火	10	3	4	5	2	24
溶接機・溶断機	3		1	1		5
灯火	2	2	1		1	6
衝突の火花				1		1
取灰	3					3
火入れ						
放火	7	8	8	7	9	39
放火の疑い	18	20	20	23	18	99
その他	8	10	16	11	23	68
不明	10	6	8	8	5	37
合計	115	100	125	117	106	563

## (5) 署別火災概要

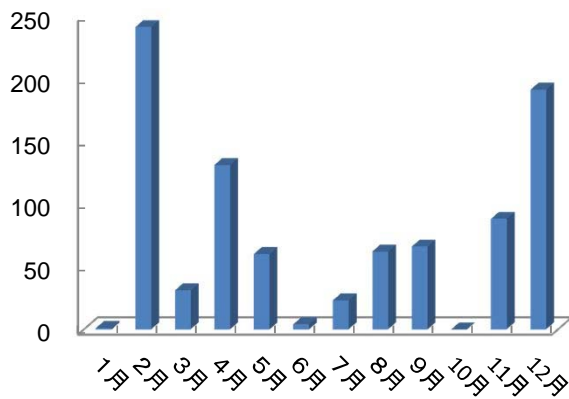
区分 署別		火 災 種 別						損 害 額 等					
		建 物	林 野	車 両	船 舶	航 空 機	そ の 他	合 計	焼 損 床面積 (㎡)	焼 損 表面積 (㎡)	損害額 (千円)	死 者	負 傷 者
東 消 防 署	本 署	6		2			6	14 63.6%			1,622 25.7%	1	1
	中山出張所												
	高谷出張所	4		1			3	8 36.4%	40	3	4,697 74.3%		
	小 計	10		3			9	22 100.0%	40	3	6,319 100.0%	1	1
西 消 防 署	本 署	4					2	6 37.5%	53		19,509 33.6%		2
	国府台出張所	2					2	4 25.0%			66 0.1%		2
	大洲出張所	4					2	6 37.5%	351	95	38,523 66.3%	3	
	小 計	10					6	16 100.0%	404	95	58,098 100.0%	3	4
南 消 防 署	本 署	13		2			4	19 57.6%	6	2	40,050 73.7%		3
	行徳出張所	4					3	7 21.2%	43	5	5,921 10.9%		1
	広尾出張所	5		2				7 21.2%	79	48	8,395 15.4%	1	4
	小 計	22		4			7	33 100.0%	128	55	54,366 100.0%	1	8
北 消 防 署	本 署	8		1			7	16 45.7%	129		3,520 65.0%		1
	曾谷出張所	12		4			3	19 54.3%	197		1,894 35.0%	1	8
	小 計	20		5			10	35 100.0%	326		5,414 100.0%	1	9
合 計		62		12			32	106 100%	898	153	124,197 100%	6	22

(6) 月別火災件数・焼損床面積・損害額

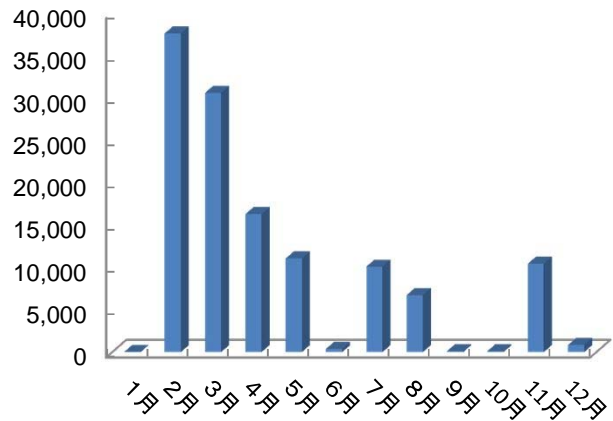
火 災 件 数



焼損床面積 (㎡)



損 害 額 (千円)



月別	火 災 件 数		焼 損 床 面 積 (㎡)		損 害 額 (千円)	
	件数	割合	面積	割合	金額	割合
1月	12	11.3%	1	0.1%	44	0.0%
2月	5	4.7%	241	26.8%	37,569	30.2%
3月	13	12.3%	31	3.5%	30,561	24.6%
4月	5	4.7%	131	14.6%	16,269	13.1%
5月	12	11.3%	60	6.7%	11,044	8.9%
6月	5	4.7%	4	0.4%	398	0.3%
7月	9	8.5%	23	2.6%	10,083	8.1%
8月	9	8.5%	62	6.9%	6,733	5.4%
9月	7	6.6%	66	7.3%	123	0.1%
10月	11	10.4%	0	0.0%	121	0.1%
11月	12	11.3%	88	9.8%	10,413	8.4%
12月	6	5.7%	191	21.3%	839	0.7%
合計	106	100%	898	100%	124,197	100%

## (6) 年別・町別火災件数

町別		年別	平成 23年	平成 24年	平成 25年	平成 26年	平成 27年	合 計
東 消 防 署	鬼 越		1		2	1		4
	鬼 高		3	3	1	1	3	11
	高 石 神		1		1			2
	稲 荷 木			1	2	3	1	7
	東大和田		3		2	1		6
	東 菅 野			2	2		2	6
	南 八 幡		3	6	2	2	3	16
	八 幡		3		3	2	3	11
	北 方		3	2	2	1		8
	中 山		2		3			5
	北 方 町		5	3	2	1		11
	本 北 方		1		2	1		4
	若 宮				1	1		2
	上 妙 典				1	1		2
	高 谷			3		2	3	8
	高谷新町		1		1	2		4
	田 尻		4	2	7	2	2	17
	原 木		2	4	1	2	2	11
東 浜				1			1	
二 俣			2	1		3	6	
二俣新町		1		1			2	
西 消 防 署	市 川		1	4	3	7	2	17
	市 川 南		3	5	1	1	3	13
	新 田		1	3	2	5		11
	菅 野		1			3		4
	須 和 田			1	1	2		4
	平 田		1	3	1	2	1	8
	真 間		1		5	1	1	8
	国 府 台		7	1	2	3	3	16
	堀 之 内				1	1		2
	北 国 分		1		1	1		3
	国 分				4	1	1	6
	中 国 分		2	1	2	1		6
	大 洲		5	2		1	4	12
	大 和 田			3		1	1	5
南 消 防 署	相 之 川		1	4	4	5	3	17
	新 井			2	4			6
	入 船				1			1
	押 切			1	1		1	3
	欠 真 間			2		4	1	7

町別	年別	平成 23年	平成 24年	平成 25年	平成 26年	平成 27年	合 計
南消防署	香 取		1	1		1	3
	行徳駅前	6	4		4	3	17
	幸		1	3	3	1	8
	塩 浜	3	4	3	3	5	18
	島 尻		1				1
	末 広			1	3	1	5
	宝	1		5	1	1	8
	千鳥町			1	2	1	4
	新 浜		1	1	1	1	4
	日 之 出		1				1
	広 尾					1	1
	福 栄	3	2	3	1	3	12
	湊					1	1
	湊新田		1	1	1		3
	南行徳	4	5	4		2	15
	伊勢宿					1	1
	加藤新田						
	河 原	3			2	1	6
	塩 焼	1	2	1	1	3	8
	下新宿	1			1		2
	下妙典						
	関ヶ島						
	高浜町			1			1
	富 浜	3			2	1	6
	本行徳	2	2	3	1		8
本 塩							
妙 典	4	3	2	5	1	15	
北消防署	稲越町	1	1			1	3
	大野町	8		2	6	5	21
	大 町	2	1	5	3		11
	柏井町	3	2	6	1	7	19
	下貝塚			2	4	2	8
	曾 谷	5	3	5	3	9	25
	東国分					2	2
	奉免町	4			2	2	8
	南大野		3	3	s	2	8
	宮久保	4	2	1	3	5	15
合 計	115	100	125	115	106	561	

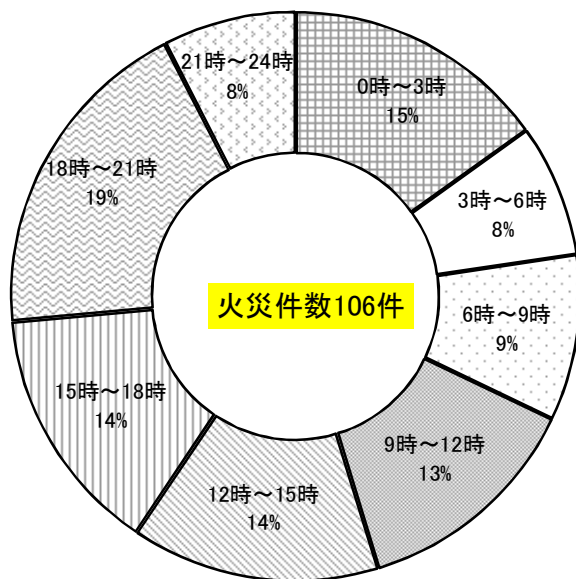
(8) 発火源・経過区分別火災件数

経過 発火源			合計	電気による発熱体					ガス・油設備					
				電熱器	電気機器・装置	電気配線・器具	漏電による発熱	静電スパーク	その他	都市ガスの設備	プロパンガスの設備	油を燃料とする設備	明かり	その他
合計			106	3	5	10				6	6		1	
				18					13					
電気的原因で 発火する	1	漏電・短絡・混触する、半断線等	10		1	9								
	2	過多の電流を流す、スパークする	1	14	1									
	3	接触部が過熱する、絶縁劣化による発熱等	3		2	1								
化学的原因で 発火する	4	爆発する、反応が急激に起こる		5										
	5	異物混入発熱、噴出する、引火する	4						1					
	6	自然発火する、薬品類の混触等	1											
熱的原因で 発火する	7	可燃物が沸騰		4										
	8	再燃する、余熱で発火する	1											
	9	摩擦による発熱、輻射を受けて発火	2											
	10	高温物が触れる、伝導過熱する等	1											
火源あるいは 着火物が運動 により接触する	11	可燃物が転倒、落下する		26										
	12	可燃物が接触する	5		2				2	1				
	13	火種がこぼれる												
	14	炭火、火の粉、火花が飛ぶ	5											
	15	火源が転倒、落下する	11										1	
	16	火源が接触する、その他	5						1	1				
材質や構造の 不良	17	火源が破損、腐食する		2										
	18	機械の故障、構造が不完全等	1		1									
	19	火源・着火物の漏えい、容器の破損・腐食等	1											
使用方法の 不良	20	意図なしにスイッチが入る等	1	19	1									
	21	考え違いにより使用を誤る												
	22	不適當なところに捨て置く	11											
	23	放置する、忘れる	5						2	3				
	24	本来の用途以外の不適の用に用いる												
	25	残火処置が不十分、可燃物と共にしまう等	2						1					
その他	26	交通事故、天災地変	1	31										
	27	放火（疑い含む）	27											
	28	火遊び	3											
	29	放火（疑い含む）、火遊び以外で火をつける												
不明	30	不明	5											

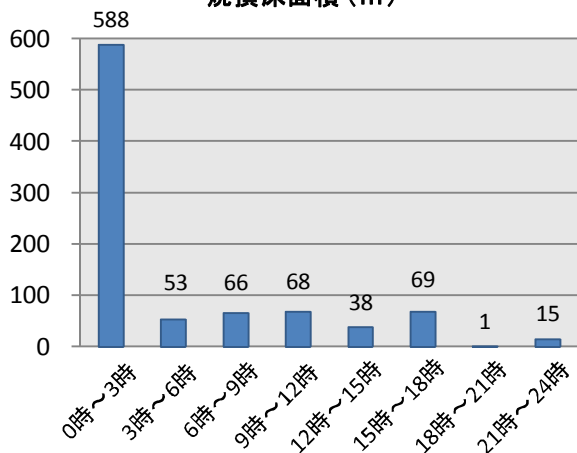
発火源 経過	炭・まき			火 種				高温の固体			自然発火等			危険物品				天 災	そ の 他	不 明				
	炭・まきによるもの	石炭燃料の設備	その他	裸火	たばこ・マッチ	火の粉	火花	その他	高温固体	摩擦により熱せられたもの	高温固体	その他	自然発火物	再燃	レンズ	その他	火薬類				酸化性気体	酸化性液体	酸化性固体	その他
合計	1			9	31		1		2	2	3		1				2					1		22
	1			41				7			1			2										
1																								
2																								
3																								
4																								
5					1		1		1															
6													1											
7																								
8					1																			
9										2														
10											1													
11																								
12																								
13																								
14					2						1						2							
15					4	5					1													
16	1				2																			
17																								
18																								
19									1															
20																								
21																								
22						11																		
23																								
24																								
25					1																			
26																						1		
27						10																		17
28						3																		
29																								
30																								5

(9) 時間別火災件数・焼損床面積・損害額

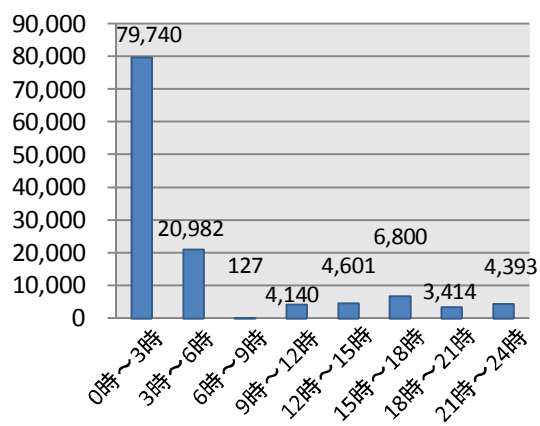
時間別火災件数



焼損床面積 (㎡)



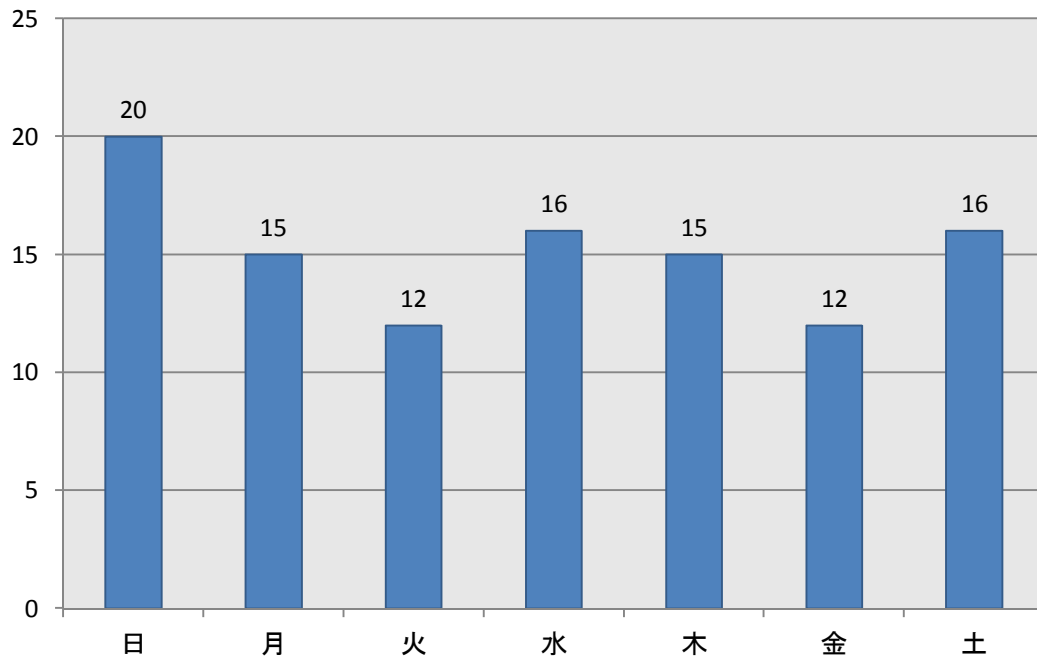
損害額 (千円)



時間別	区分	火災件数	焼損床面積 (㎡)	損害額 (千円)
0時～3時		16	588	79,740
3時～6時		8	53	20,982
6時～9時		10	66	127
9時～12時		14	68	4,140
12時～15時		15	38	4,601
15時～18時		15	69	6,800
18時～21時		20	1	3,414
21時～24時		8	15	4,393
合計		106	898	124,197



(10) 曜日別火災件数



(11) 原因別建物火災件数

