

通 信



千葉北西部消防指令センター

1 通信施設

消防通信は、消防活動の神経系をなすもので、災害通報の受信、指令及び情報収集等あらゆる消防情報連絡体制の中核である。

本市は、平成25年度から指令業務の共同運用として、千葉県北西部6市（市川市、松戸市、野田市、流山市、鎌ヶ谷市、浦安市）により、「災害通報の受信」、「出場指令」、「通信統制」及び「情報の収集伝達」の業務を松戸市消防局内に設置した共同指令センター（名称：千葉北西部消防指令センター）において実施しており、その他の業務については、市川市消防局・東消防署合同庁舎内の指令課にて行っている。

また、消防救急デジタル無線についても、千葉県は県域一体整備を実施し、指令業務の共同運用と併せて平成25年度から運用を開始している。

その他の無線設備等としては、千葉県石油コンビナート防災相互通信用無線、千葉県防災行政無線、市川市防災行政無線（固定系）、市川市地域防災無線（MCA無線）、緊急放送伝達装置、署活動用無線を備えている。

1 消防救急指令管制システム（市川市消防局単独整備部分等）

（1）指令装置

① 署所端末装置	11台
② 情報共有表示装置（70インチ液晶）	1台
③ 災害件数表示盤（55インチ液晶）	3台
④ 情報共有表示装置（46インチ液晶）	6台
⑤ 情報共有端末	15台
⑥ 既設モニター（52インチ液晶）	3台

（2）指令電送装置

① 指令情報出力装置（当局通信担当用）	2台
② 指令書端末	13台
③ 署所間ネットワーク機器	
ア VOIP ゲートウェイ（署所用）	18台
イ VOIP ゲートウェイ（案内用消防局側）	1台

（3）車両動態位置管理装置

① 無線 LAN アクセスポイント	14台
② 車両運用端末装置（AVM）Ⅲ型	50台
③ 車外設定端末装置	65台

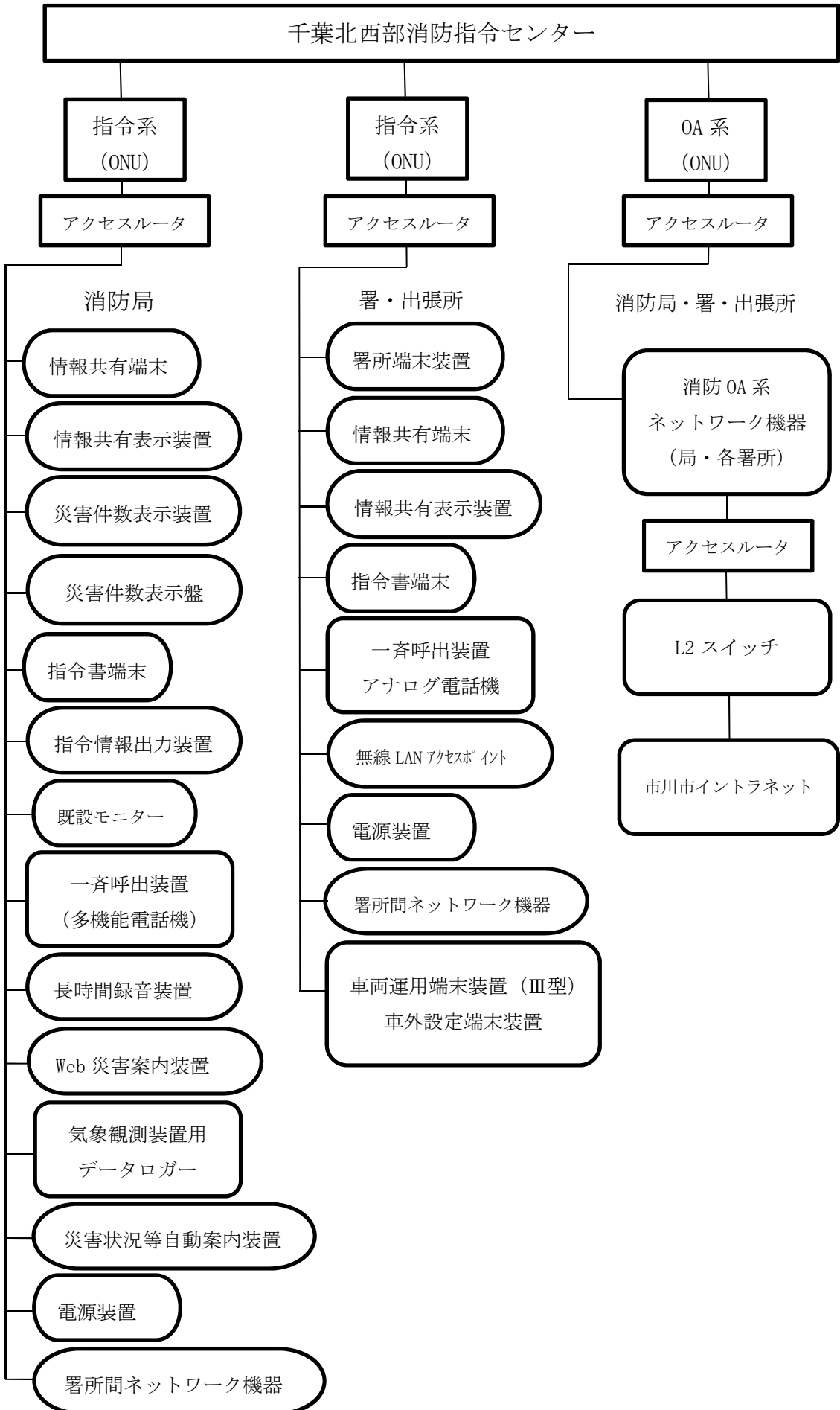
（4）電源設備

① UPS（署所間ネットワーク機器用）	14セット
② UPS（消防局用）	2セット

（5）その他

① 災害状況等自動案内装置	1台
② 気象観測装置用データロガー	1台
③ 災害件数表示装置	1台
④ 一斉呼出装置	
ア デジタルPBX	1台
イ 多機能電話機	1台
ウ アナログ電話機	11台
⑤ Web災害案内装置	1台
⑥ 消防OA系ネットワーク機器	
ア ルータ	1台
イ ファイアウォール	1台
ウ APサーバ	2台
エ DBサーバ	1台
オ 支援ロードバランサー	1台
⑦ 長時間録音装置	1台

2 消防救急指令管制システム構成図



3 防災無線装置等

(1) 千葉県石油コンビナート防災相互通信用無線

石油コンビナート等災害発生時に千葉県防災危機管理部消防課、本市消防局、石油コンビナート事業所及び関係機関の相互通信用として、昭和55年4月から指令課に調整局（10W）1基、指令課及び南消防署に同波傍受用受令機を設置、平成20年12月から東消防署高谷出張所に防災関係機関局（1W）1基を設置、更に平成25年8月から警防課、東消防署、東消防署高谷出張所（消防艇ちどり）、南消防署に防災関係機関局（5W）計4基を設置

(2) 千葉県防災行政無線

県出先機関、県下市町村、消防及び関係機関の相互通信用として昭和58年4月に設置、その後平成8年3月には衛星通信を使用した「ふるさと千葉ネットワーク」として、端末装置を設置した。また、平成8年12月には千葉県総合防災情報システムを整備し、平成20年度には「防災情報ターミナルちば」整備事業として、防災無線の再整備及び防災情報システムの構築等がなされ、その後、平成24年12月に機器が更新された。

(3) 市川市防災行政無線（固定系）

親機のバックアップ用として、平成8年2月に予備機を設置し、平成12年4月からは親機として活用。平成26年度にデジタル化のため地域防災課で更新し消防局4階に新親機を設置、指令課（2階）に遠隔装置を設置した。

(4) 市川市地域防災無線（MCA無線）

市、消防局、医療救護所及び避難所等との通信用として、平成20年11月に設置

(5) 緊急放送伝達装置

災害時における市川エフエム放送の緊急割込用として、平成11年10月に設置

(6) 署活動用無線

災害時における、隊員間の情報伝達用として、平成26年2月14日に無線機122局、骨伝道イヤーマイク・ボディPTTインターフェイス12セットを整備

4 端末回線数等

(平成28年4月1日)

	消防局	東消防署			西消防署			南消防署			北消防署		計
		本署	中山出張所	高谷出張所	本署	国府台出張所	大洲出張所	本署	行徳出張所	広尾出張所	本署	曾谷出張所	
指令回線	※	1	1	1	1	1	1	1	1	1	1	1	11
消防電話	74	14	2	2	4	2	2	5	2	2	4	2	115
加入回線	17	1	1	1	1	1	1	1	1	1	1	1	28

※消防局は東消防署本署と同一回線を使用

5 無線電話装置（消防救急デジタル無線）

(1) 通信所

えんせいいちかわしょうぼう

消防波1	主運用波
消防波2	統制波1
消防波3	統制波2
救急波	統制波3

(2) 陸上移動局

車載型・卓上固定型・可搬型 5W、携帯型 1W・署活動用

(平成 28 年 4 月 1 日)

	消防局						東消防署			西消防署			南消防署			北消防署		計
	消防 総務 課	企 画 管 理 課	指 令 課	予 防 課	警 防 課	救 急 課	本 署	中 山 出 張 所	高 谷 出 張 所	本 署	国 府 台 出 張 所	大 洲 出 張 所	本 署	行 徳 出 張 所	広 尾 出 張 所	本 署	曾 谷 出 張 所	
車 載 型	消防車 (A V M 端 末)	2 (1)	2	2	8 (5)	1	9 (5)	1 (1)	4 (2)	5 (3)	1 (1)	3 (1)	8 (7)	1 (1)	1 (1)	6 (5)	2 (2)	56 (35)
	救急車 (A V M 端 末)						2 (2)	1 (1)	1 (1)	1 (1)	2 (2)	1 (1)	1 (1)	2 (2)	1 (1)	2 (2)	1 (1)	15 (15)
卓上固定型			2				1		1			1			1			6
可搬型			2															2
携帯型	1	1	7	1	1	1	11	3	5	8	3	4	11	3	2	9	3	74
署活動用			4	3	3	3	18	6	6	14	6	6	19	6	6	16	6	122

2 1 1 9 番受信数

(平成 27 年)

	火 災	諸 出 動	救 急	病 院 紹 介	ま ち が い	い た ず ら	問 い 合 せ	そ の 他 明	通 報 訓 練	合 計
1 月	13	52	1,868	147	105	12	101	149	69	2,516
2 月	27	44	1,498	71	121	17	104	169	117	2,168
3 月	36	45	1,676	80	133	4	99	143	115	2,331
4 月	25	50	1,573	74	99	0	106	187	86	2,200
5 月	18	48	1,566	106	110	4	97	181	113	2,243
6 月	17	70	1,523	71	117	1	88	132	174	2,193
7 月	29	76	1,762	91	125	5	131	175	86	2,480
8 月	33	45	1,814	86	140	4	93	173	59	2,447
9 月	18	119	1,534	97	145	5	120	122	150	2,310
10 月	15	45	1,560	87	137	1	102	112	172	2,231
11 月	20	53	1,618	70	112	3	83	138	205	2,302
12 月	24	102	1,738	109	112	5	163	168	118	2,539
合 計	275	749	19,730	1,089	1,456	61	1,287	1,849	1,464	27,960

※ 災害等に複数通報があるため、災害件数と受信数は異なる。