

## 市川市私立幼稚園就労支援預かり保育利用者アンケート結果

### 1. 調査の目的

私立幼稚園就労支援預かり保育を利用する園児の保護者の預かり保育事業 に対する意識、意見・要望を把握し、今後の事業のあり方の検証に活用することを目的とする。

### 2. 調査設計

- (1) 調査園 平成28年度就労支援預かり保育を実施している私立幼稚園
- (2) 対象者数 実施園11園 195人(平成28年5月1日現在)
- (3) 調査方法 私立幼稚園がアンケート配布・回収
- (4) 調査期間 平成28年5月9日～5月27日

### 3. 調査項目

- (1) 属性、お住まいの地域(町別)
- (2) お子さんの属するクラス
- (3) 預かり保育の満足度
- (4) 就労開始の時期
- (5) 預かり保育を利用している理由や利用状況
- (6) 午前の利用開始時間や午後の利用終了時間
- (7) 長期休暇中の利用時間
- (8) 預かり保育時間の延長希望
- (9) 預かり保育の内容、費用について

### 4. 回収結果

- (1) 対象者数 195人
- (2) 有効回収数 176人

### 5. その他

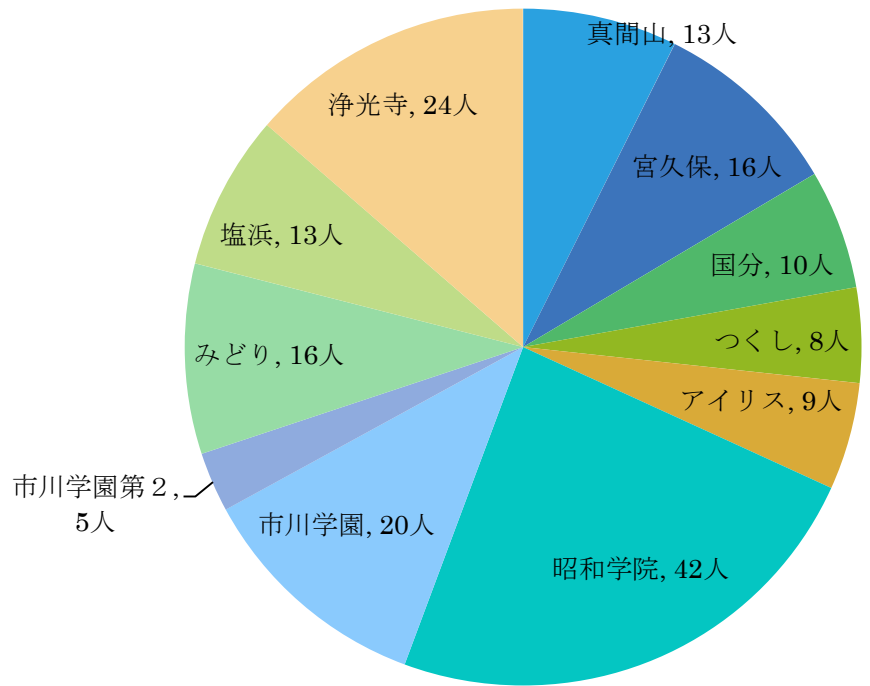
- (1) 集計は、少数第2位は四者五入とする。したがって、数値の合計が100%にならない場合がある。
- (2) 基礎となる実数は、n(件数)として表示した。

## 私立幼稚園就労支援預かり保育利用者アンケート 集計結果

◎このアンケートは私立幼稚園就労支援預かり保育を実施している11園の利用者 195 人(H28.5.1 現在)中176 人の保護者から回答を頂きました。問7の複数回答以外、回答数の合計は176人です。

園別アンケート回答者数(内訳)

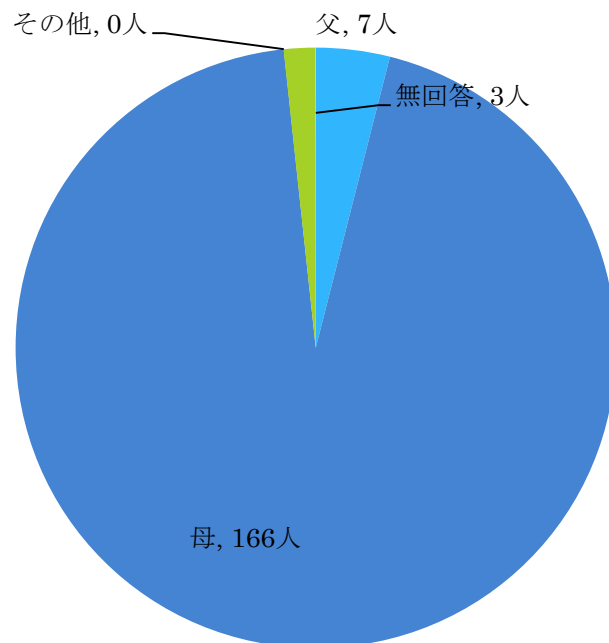
幼稚園名	回答者数	割合
真間山	13人	7.4%
宮久保	16人	9.1%
国分	10人	5.7%
つくし	8人	4.5%
アイリス	9人	5.1%
昭和学院	42人	23.9%
市川学園	20人	11.4%
市川学園第2	5人	2.8%
みどり	16人	9.1%
塩浜	13人	7.4%
浄光寺	24人	13.6%
合計	176人	100.0%



問1. このアンケートの回答者をお尋ねします。

回答者	人数	割合
父	7人	4.0%
母	166人	94.3%
その他	0人	0.0%
無回答	3人	1.7%

n=176



問 2. あなたのお住まいをお尋ねします。

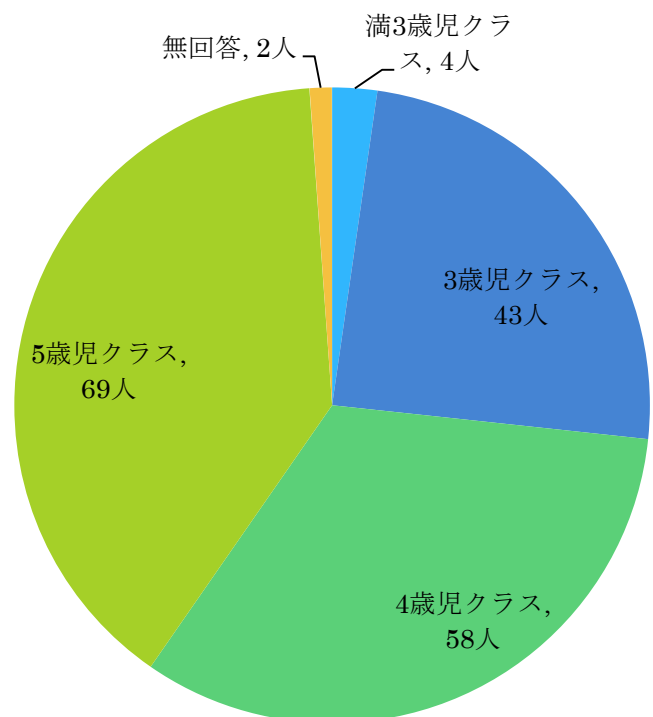
幼稚園名	町名
真間山	真間 4、市川 5、国分 1、中国分 1、市川南 2
宮久保	大野町 1、宮久保 8、柏井 1、八幡 1、菅野 1、曾谷 1、下貝塚 2、
国分	曾谷 9、市川 1
つくし	八幡 1、平田 3、市川南 1、南八幡 1、新田 1、鬼高 1
アイリス	大町 1、本北方 3、北方 2、東菅野 1、鬼越 1
昭和学院	東菅野 9、八幡 7、二俣 1、菅野 9、東国分 1、宮久保 7、大町 2、稲越町 1、曾谷 1、
	市川南 1、新田 1、北方町 1、須和田 1
市川学園	東大和田 1、八幡 1、南八幡 4、田尻 1、北方 2、鬼高 2、菅野 2、船橋 1
市川学園第 2	東菅野 2、北方 1、柏井町 1、宮久保 1
みどり	北方 2、中山 4、高石神 1、若宮 4、鬼高 3、市川 1、奉免 1
塩浜	福栄 2、南行徳 4、塩焼 2、塩浜 1、富浜 1、湊新田 1、香取 1、広尾 1
浄光寺	大野町 19、南大野 4、柏井町 1

n=176

問 3. お子様は何歳クラスに入っていますか。(きょうだいしまいの場合、最低年齢で回答)

在籍クラス	人数	割合
満 3 歳児クラス	4 人	2.3%
3 歳児クラス	43 人	24.4%
4 歳児クラス	58 人	33.0%
5 歳児クラス	69 人	39.2%
無回答	2 人	1.1%

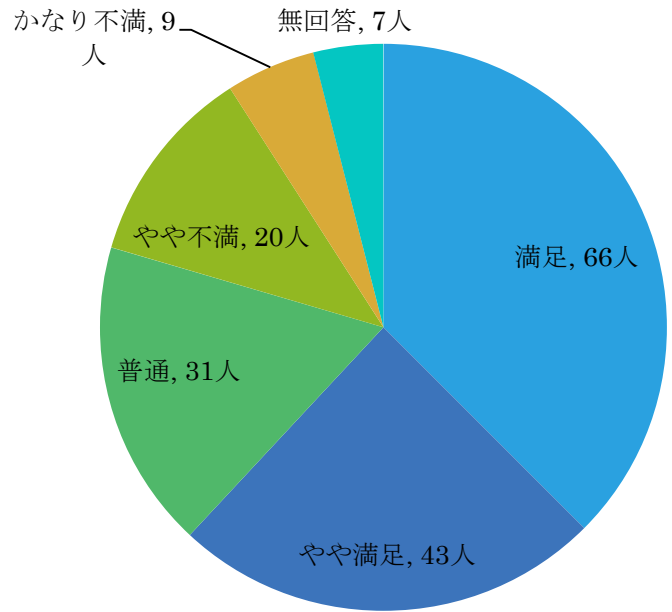
n=176



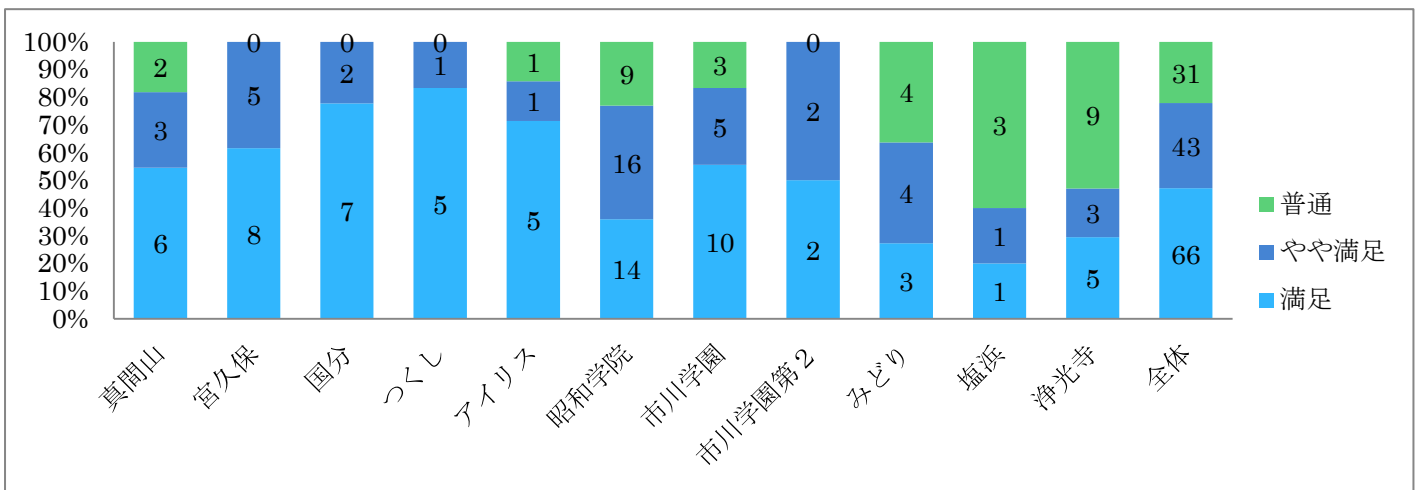
問 4. 現在利用している私立幼稚園預かり保育についてあなたの満足度をお尋ねします。

満足度	人数	割合
満足	66人	37.5%
やや満足	43人	24.4%
普通	31人	17.6%
やや不満	20人	11.4%
かなり不満	9人	5.1%
無回答	7人	4.0%

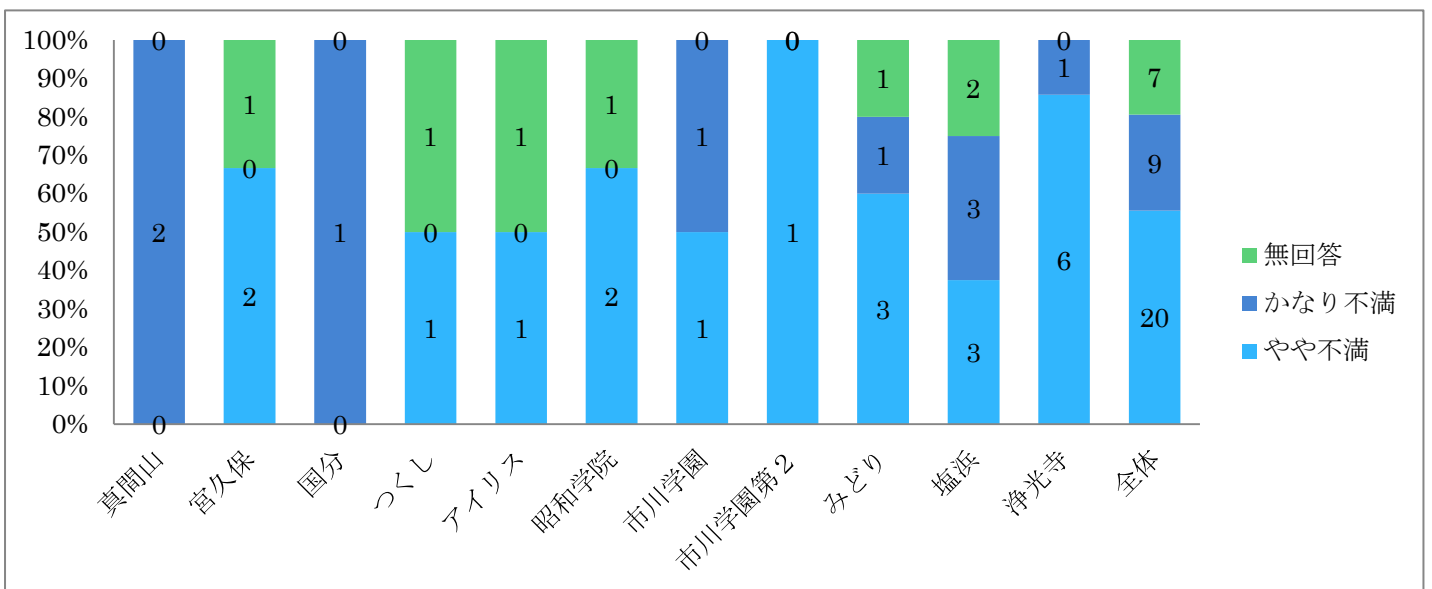
n=176



〔幼稚園ごとの満足度〕



〔幼稚園ごとの不満足度〕



【問5】問4で「4. やや不満 5. かなり不満」を選択した方にお尋ねします。[ ]内に、その理由をお願いします。

## ・主な意見概要

### (運営内容について)

- (1) 預かり保育のスケジュール表が無く、いつ預かりができるのか、その都度確認している。
- (2) 時間が短い。フルタイム勤務は困難。リフレッシュのための利用と常時利用のどちらに重きをおいているかというところ、リフレッシュかと思われる運用が多い。
- (3) 預かりの先生方にはとても満足していて不安はありません。子どもも私も信頼しています。ただ、園側の連絡漏れや行事や課外授業での伝達漏れ、またこちらからの質問や投げかけで後日決定される傾向が多々あり、預かり保育であっても、通常保育でお迎えにこられる方と同様に、は言い過ぎですが配慮していただけると大変助かります。
- (4) 預かりのルールが不明確でその都度確認することが多い。
- (5) 先生方には大変満足していますが、実施日を増やして欲しいです。園の行事で預かれない日がある時は利用料金が高くてもいいので園にどなたか面倒を見てくれる方がいらっしゃれば最高です。
- (6) 就労預かりのシステムになってから預かり費用が上がったこと。上限金額が設定されましたが、幼稚園の保育時間上扶養範囲内の勤務、その上で収入の半分が保育費になるのは…。

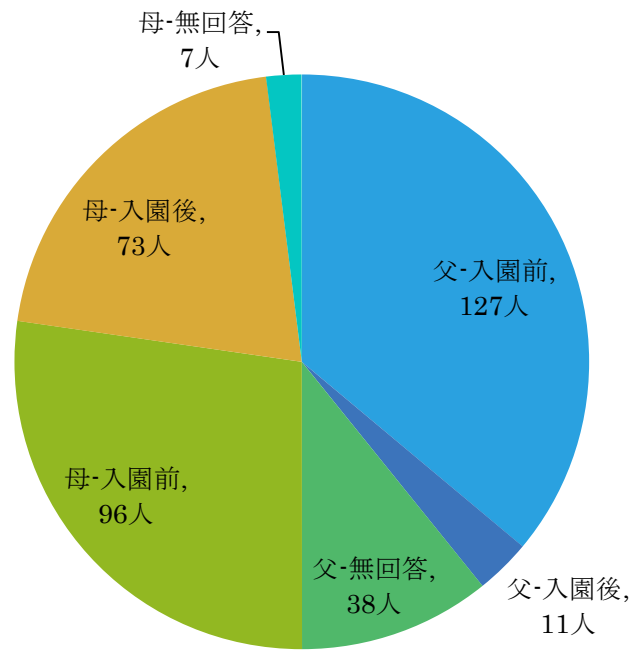
### (保育時間について)

- (1) 年に複数回、午後5時30分まで預かってもらえないことがある。(それ以外は満足)
- (2) 最終迎え時間が17時半というのが厳しい。一般的に終業時間が17時というものが多いと思う。
- (3) 幼稚園から30分以内で迎えに来られる就労場所はかなり限られてしまう。

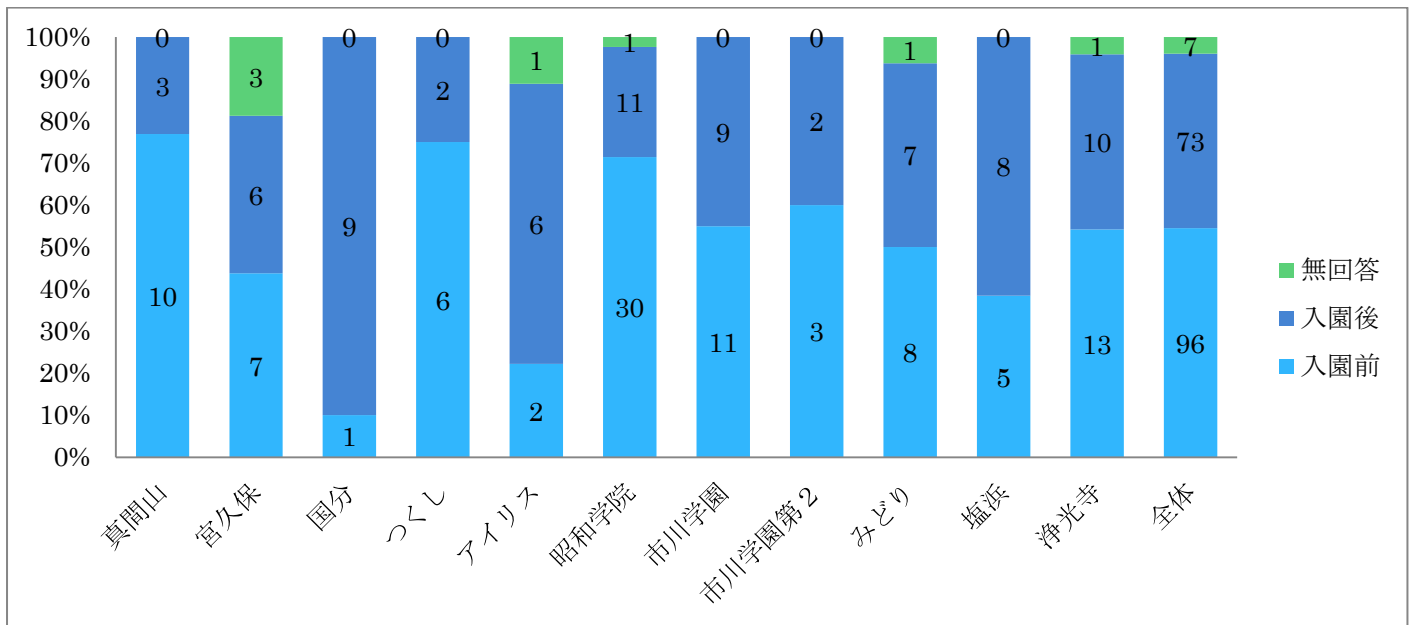
問 6. 就労の開始時期をお尋ねします。

就労時期	人数	割合
父-入園前	127人	72.2%
父-入園後	11人	6.3%
父-無回答	38人	21.6%
母-入園前	96人	54.5%
母-入園後	73人	41.5%
母-無回答	7人	4.0%

n=各 176



〔各幼稚園〕 ※母の就労開始時期

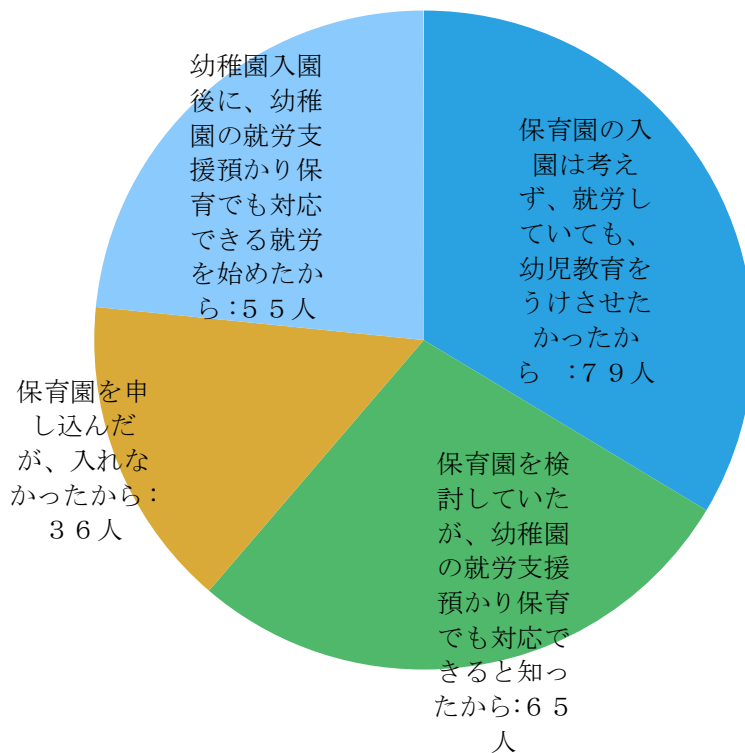


問7. 就労支援預かり保育を利用している理由について、お答えください。(複数回答可)

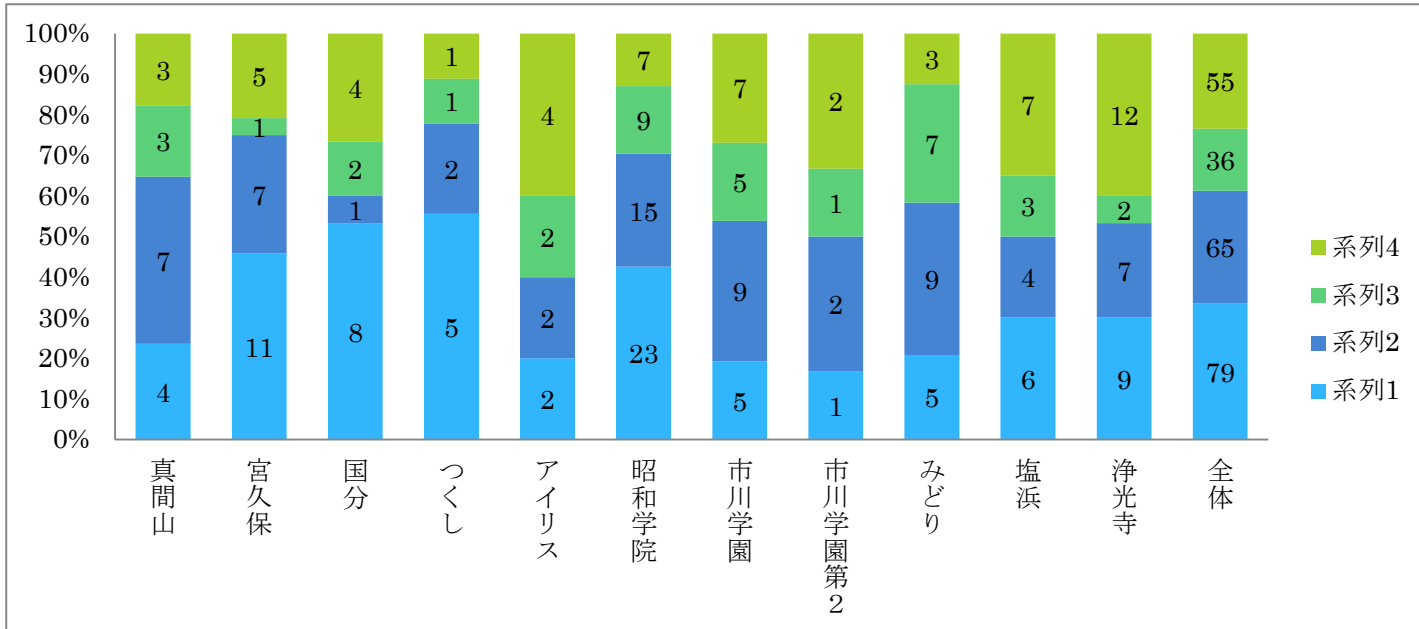
[全体]

理由	人数	割合
保育園の入園は考えず、就労していても、幼児教育を受けさせたかったから	79人	44.9%
保育園を検討していたが、幼稚園の就労支援預かり保育でも対応できると知ったから	65人	36.4%
保育園を申し込んだが、入れなかったから	36人	20.5%
幼稚園入園後に、幼稚園の就労支援預かり保育でも対応できる就労を始めたから	55人	31.3%

n=235



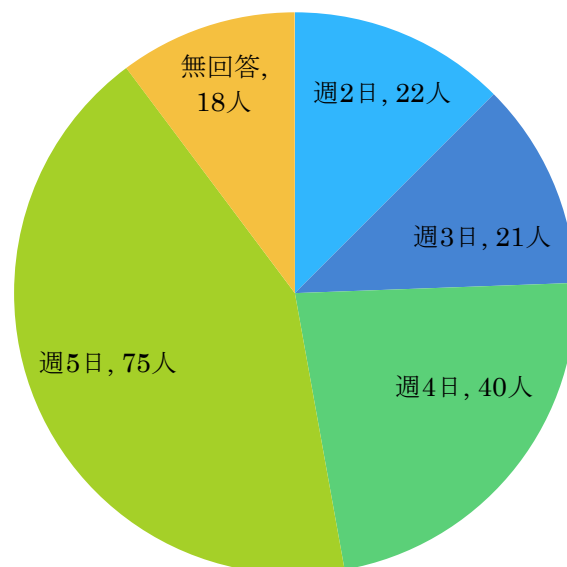
[各幼稚園]



問 8. 就労支援預かり保育を週平均何日利用されていますか。

利用日数	人数	割合
週 2 日	22 人	12.5%
週 3 日	21 人	11.9%
週 4 日	40 人	22.7%
週 5 日	75 人	42.6%
無回答	18 人	10.2%

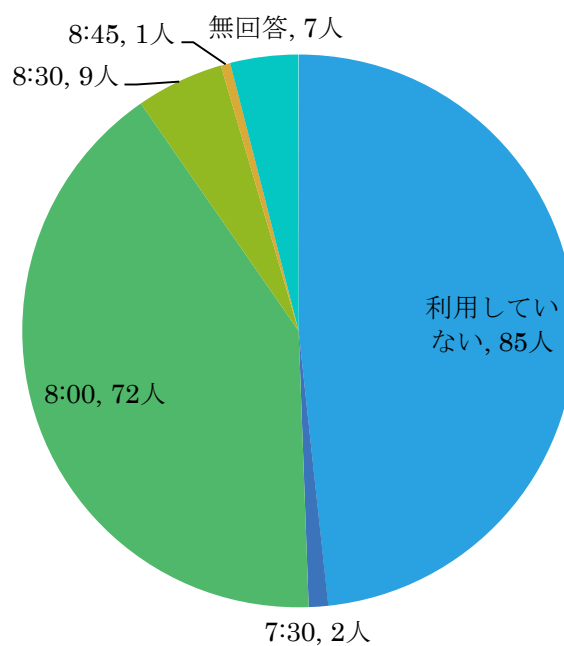
n=176



問 9. 午前は平均何時から利用していますか。

利用開始時間	人数	割合
利用していない	85 人	48.3%
7:30	2 人	1.1%
8:00	72 人	40.9%
8:30	9 人	5.1%
8:45	1 人	0.6%
無回答	7 人	4.0%

n=176

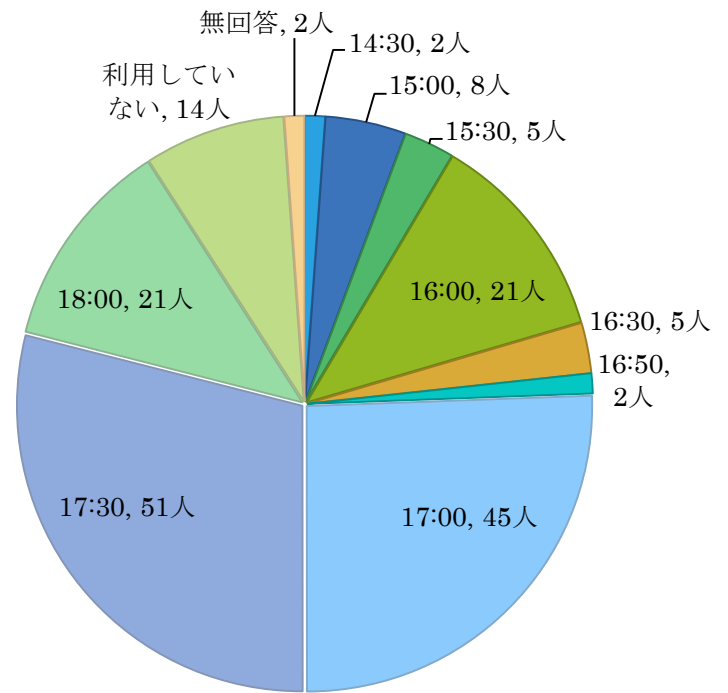




問 10. 午後は平均何時まで利用していますか。

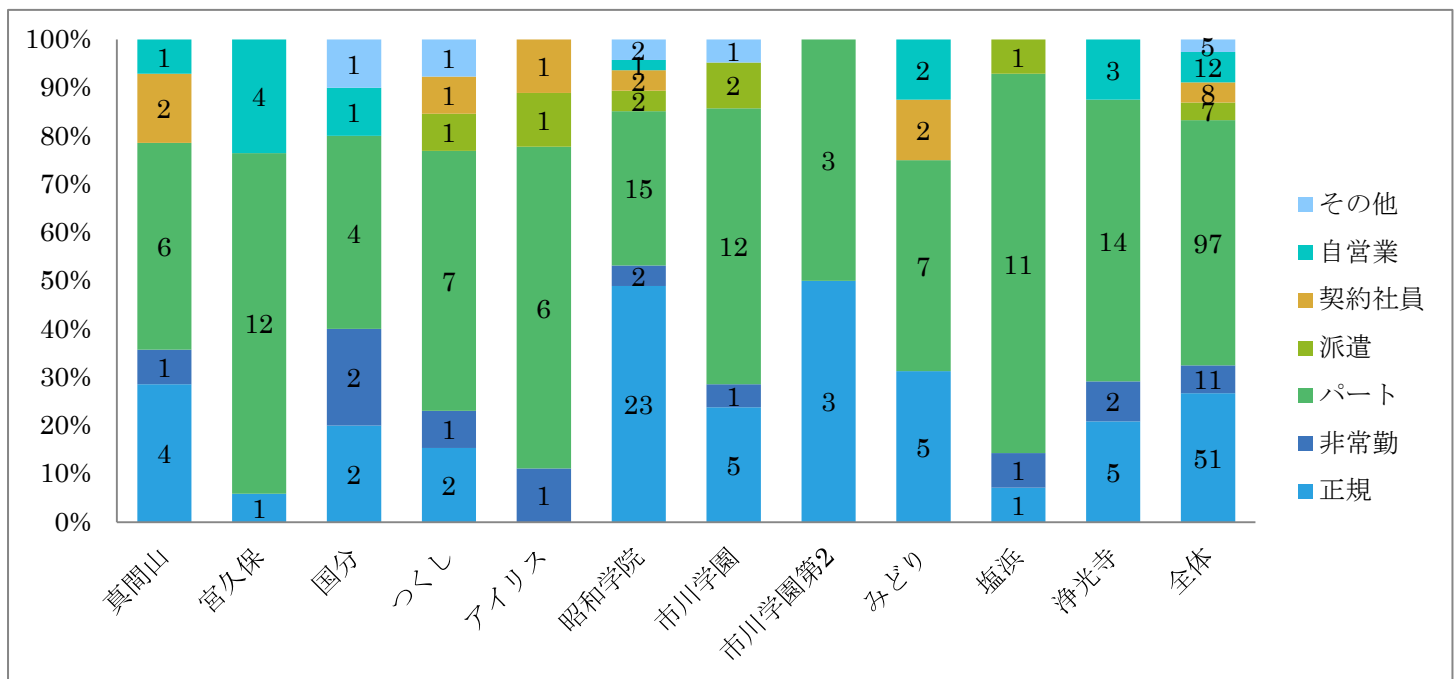
利用終了時間	人数	割合
14:30	2人	1.1%
15:00	8人	4.5%
15:30	5人	2.8%
16:00	21人	11.9%
16:30	5人	2.8%
16:50	2人	1.1%
17:00	45人	25.6%
17:30	51人	29.0%
18:00	21人	11.9%
利用していない	14人	8.0%
無回答	2人	1.1%

n=176



〔参考〕

母親の就労形態

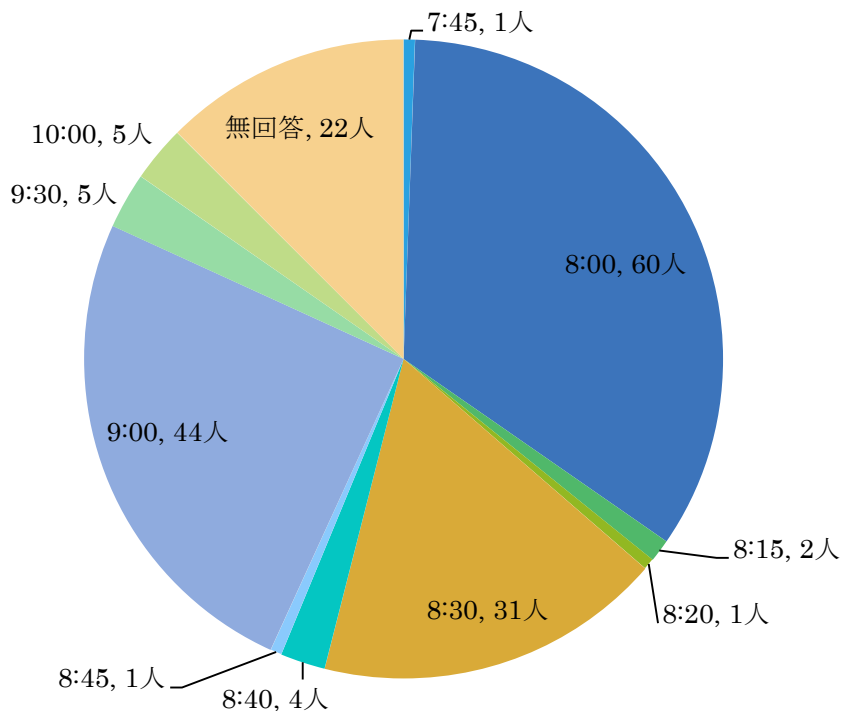


問 11. 長期休暇中の平均的な利用(予定)時間を教えてください。

①利用開始時間

利用開始時間	人数	割合
7:45	1人	0.6%
8:00	60人	34.1%
8:15	2人	1.1%
8:20	1人	0.6%
8:30	31人	17.6%
8:40	4人	2.3%
8:45	1人	0.6%
9:00	44人	25.0%
9:30	5人	2.8%
10:00	5人	2.8%
無回答	22人	12.5%

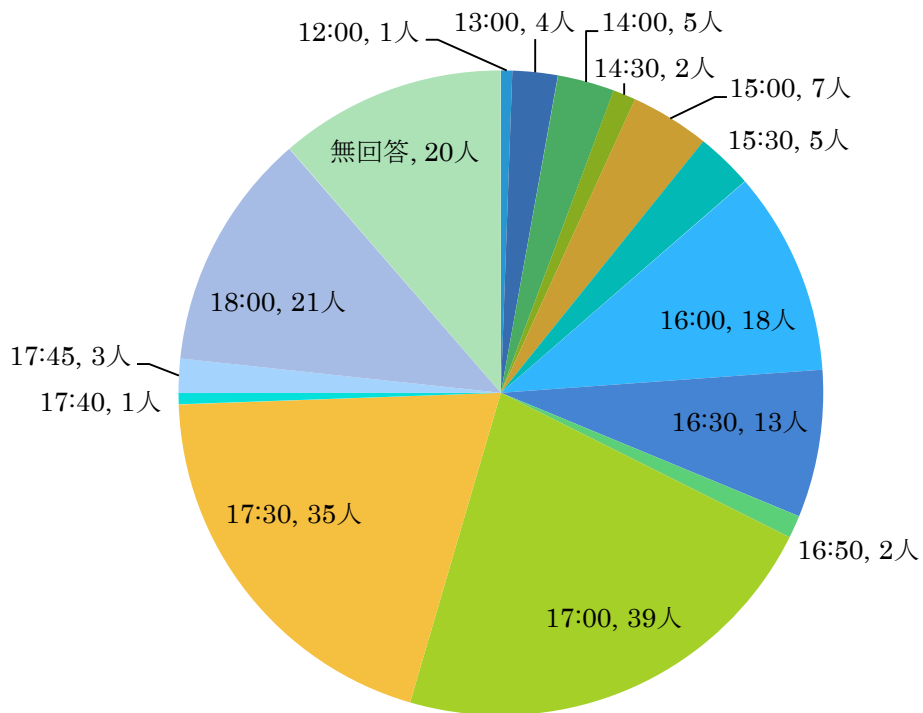
n=176



②利用終了時間

利用終了時間	人数	割合
12:00	1人	0.6%
13:00	4人	2.3%
14:00	5人	2.8%
14:30	2人	1.1%
15:00	7人	4.0%
15:30	5人	2.8%
16:00	18人	10.2%
16:30	13人	7.4%
16:50	2人	1.1%
17:00	39人	22.2%
17:30	35人	19.9%
17:40	1人	0.6%
17:45	3人	1.7%
18:00	21人	11.9%
無回答	20人	11.4%

n=176

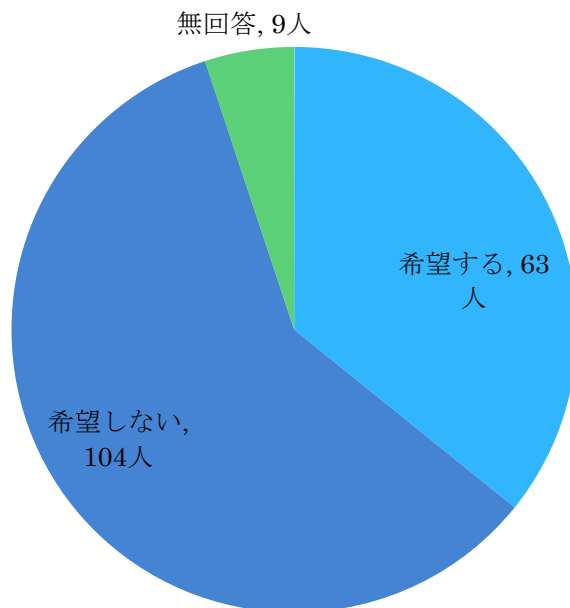


問 12. 幼稚園の預かり保育時間の延長を希望しますか。

①希望の有無

希望する	63 人	35.8%
希望しない	104 人	59.1%
無回答	9 人	5.1%

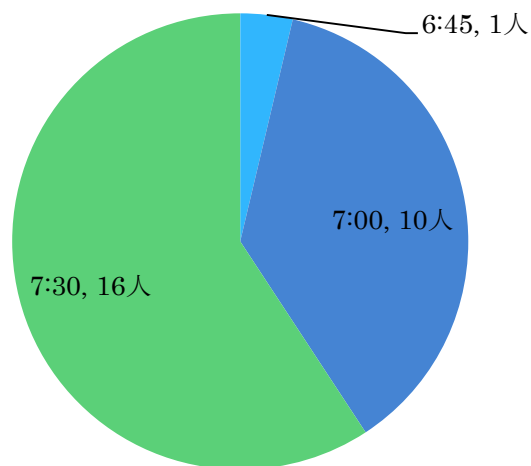
n=176



②延長希望時間(※開始または終了の時間の一方のみの回答を含むため、延長希望者数と回答数は一致しない)

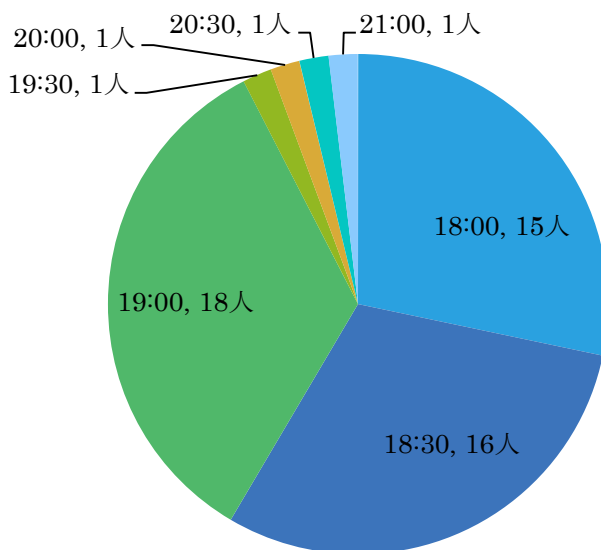
利用開始時間	人数	割合
6:45	1 人	0.6%
7:00	10 人	5.7%
7:30	16 人	9.1%

n=27



利用終了時間	人数	割合
18:00	15 人	8.5%
18:30	16 人	9.1%
19:00	18 人	10.2%
19:30	1 人	0.6%
20:00	1 人	0.6%
20:30	1 人	0.6%
21:00	1 人	0.6%

n=53



【問13】私立幼稚園の就労支援預かり保育について、ご意見がありました記入をお願いします。

主な意見概要

(保育時間について)

- (1) 開始が8時からでありその時間からだと仕事に間に合わないため、結局祖父母に来てもらい預かってもらうことになってしまう。そのため朝の利用は活用できない。
- (2) 保育園の入園が市川市の駅周りではかなり厳しい状況が続いているので、幼稚園の預かり保育時間が充実するとその問題の解消につながると思います。就労で一番のネックになるのは、時間(遅れる、早退せざるを得ない)のことなので、時間の延長があれば良いです。現在フレックスタイムの共働きで完全に父母のみで、フレックス等職場の制度を使ってギリギリ何とかやっているのです。
- (3) 保育園設立に時間がかかったり、費用がかかったりするならば、保育環境、教育環境が整った幼稚園が長時間の預かりをすることができたら、仕事したい母親の多くが助かると思う。今の預かりの時間では仕事が限られてしまうので、もう少し延長してくれたら大変有り難い。午後5時30分以降になる場合はファミリーサポートを勧められているが、子供の負担(心理的な)を考えると2箇所に分けることにはためらいがある。

(運営内容について)

- (1) 昼寝の時間があってもいいのでは。特に夏休み等、昼から1時間でも良いので。
- (2) 子供も喜んで行ってくれるので自営の我が家は就労支援預かりでとても助かっています。
- (3) 基本は幼稚園教育なので、先生方の負担を軽くして欲しいです。看護師を入れて病気などの対応が出来ることと安心です。幼稚園から保育園と一貫型の”こども園”への移行がとても遅くて残念です。皆口に出していないだけです。幼稚園教諭、母親の我慢や負担を早く減らして欲しいです。
- (4) 当日急な用事ができた保護者も利用することが出来るのはとてもいいと思う。時間も子どもの負担等を考えるといいと思う。また、違った学年の子ども同士の絆もでき、子どももとても楽しんで利用していると思う。
- (5) 申し込み方法、時間は特に問題ないです。別に費用がかかっても、習い事のようなものがあると子供達も飽きずに過ごせると思います。また、内容とは関係ないのですが、幼稚園は親の係が多すぎて就労する親は週3預けるのが限界で、曜日も自由に出来るシフトの人でないと難しいと思います。もう少し、親の負担が軽くなるといいな、と思います。
- (6) 土曜日も希望。長期預かりの夏期など、弁当の持参はきつい。
- (7) 本当に助かっています。課外の習い事も充実しているので、預かりと併用して利用できるのが理想的です。感謝しています。子どもも楽しいと言っていますし、保育園に戻るのはいやだと言います。
- (8) 幼稚園の”自主性を重んじる”という建前で本当に自由遊びやビデオを見せたりする預かり保育で自主性を重んじた保育をしているのか？
- (9) 先生方は良くして下さいます。通常の園生活を預かりと両方だと先生や園も大変だと思います。市でのより良いサポート等これからも充実していくべきだと思います。保育園に行かれなかった子供達も通っていることですし。
- (10) 教育内容の充実、極め細やかな指導、対応などすべてにおいて大変満足しています。
- (11) 幼稚園入園前に保育園に通わせていたのでどちらも経験があります。幼稚園での就労支援預かりがあって、ありがたいのですが、幼稚園だからこそ(文科省管轄だからこそ)の保育内容ではなく、テレビを見せていたり、普段はお昼寝が無いのに長期休業中は無理やり寝かせたり、と疑問を感じることは多々あります。
- (12) 幼稚園によって多少は違うとは思いますが、入園前から預かり保育があれば、と思いました。3月31日まで保育園の一時的な預かり保育を利用して、入園式まで空白の期間が出来てしまい、仕事を休まなければい

けませんでした。なかなか難しいとは思いますが、入園前も利用できたらよかったですと思います。

- (13) 毎日幼稚園のスケジュールが変わるので、それを確認しながら全てをチケットに書き込んで、というのが自分で間違ってしまうことも多いです。毎日会社と同じ時間行っている人だけでもチケットを出さなくても全て同じ時間まで預かるなど出来るといいです。
- (14) 5月幼稚園の行事や保護者会などで出社できない日が平日19日のうち6日ありました。
- (15) 幼稚園の行事等で「この日は実施するけどこの日は無し」など「何時でも預かりできる」という状態ではないので、改善して頂きたいです。

#### (費用について)

- (1) 預かり専任の先生がついて下さるのであれば、費用は少々高くても、と思っている。
- (2) 夏休み、冬休み等、別途料金が係るのは負担が大きい。
- (3) もう少し安ければ嬉しいですが、子供を預かるのは大変なことです、仕方ないと思っています。
- (4) 理想的な金額です。何も申し上げることはありません。費用以上のことをしていただいていると感じています。
- (5) 低額なのでとても助かっています。
- (6) やや高いと思う。(学童は1ヶ月¥8,000円)  
8月など長期休みは15,000円+おやつ持参、給食代など。
- (7) 1ヶ月1万円はとてもありがたく思います。
- (8) 安くして欲しいです。8月納入保育料28,500円+20日間お預かり2,000円/1日×20日=68,500円は高く預けることをためらいます。
- (9) 朝30分預けただけでも一律1,000円かかるのは高いと思う。価格改定してもらえたらと思う。