

広報いちかわ

2018年(平成30年) 4月7日 NO.1589
毎月第1・第3土曜日発行

4/7日
1:11PM

道の駅いちかわ

オープニング



「休憩」「情報発信」「地域連携」「防災」の4つの機能を持つ道の駅いちかわが、外環道路の開通に先立ちオープンします。外環道路を利用する方の休憩の場としてだけでなく、集い・交流の場として、市民のみなさんの利用もお待ちしております。

問 ☎382-5211道の駅いちかわ
(商工振興課)

詳しくは4・5面をご覧ください

道の駅いちかわ オープニングイベント

4月7日(土)午後1時11分(駐車場は午後0時30分より利用可)

当日は混雑が予想されます。近隣の道路での待機や駐車はご遠慮ください。道路混雑状況はこちら

bayfmトークショー 出演：島村幸男、田中美和子

問 ☎382-5211道の駅いちかわ



今週目の紙面から

- 特集 ● 出会う、ふれあう
道の駅いちかわは人が主役の道の駅 … 4-5面
- 特集 ● 平成30年度予算が決まりました … 8-9面
- 多世代家族を応援します … 2面
- 健康診査・各種検診 … 3面
- 目指せ地域のリーダー … 6面
- 市民スポーツ教室に参加しよう … 7面
- いちかわオープンガーデン
2018春を開催します … 10面
- 水木洋子を知ろう … 11面

発行:市川市 編集:企画部広報広聴課 〒272-8501 市川市南八幡2-20-2 TEL 047-334-1111 FAX 047-712-8764 市公式Webサイト <http://www.city.ichikawa.lg.jp/>

市役所本庁舎は建て替えのため、仮本庁舎(新第2庁舎)に移転しています。詳しくは市公式Webサイトをご覧ください。

多世代家族を応援します

市では、多世代で同居・近居する家族を応援する取り組みを行っています。詳しい要件・申請手続きなどは、市公式Webサイトををご覧ください。

子育て世帯同居・近居 スタート応援補助金

小学校就学前の子どもがいる子育て世帯とその祖父母世帯が同居または近居(直線距離500メートル以内)を開始するため、新たに住宅の購入などを行う場合にその費用の一部を助成します。(住宅購入など契約金額の2分の1、上限額は同居=100万円、近居=50万円)

多世代ファミリーカード

18歳までの子どもがいる世帯とその祖父母世帯が、共に市内に居住する場合、申請に応じて「多世代ファミリーカード」を配布します。協賛店舗で提示すると、各種サービスが受けられます。



☎711-0677子育て支援課

お知らせ

家庭部門のCO2排出実態統計調査

環境省では、全国13,000世帯を対象に「家庭部門のCO2排出実態統計調査」を実施しています。調査員が調査協力を依頼する世帯を訪問する際は、必ず調査員証を持参していただきます。確認の上、協力をお願いします。

「あんしん住宅助成制度」の申請受け付け

①「あんしん住宅助成制度」は、市内に所有し居住する住宅マンションの場合は専有部の性能を向上させる改修工事費用の一部を助成する制度です。②「分譲マンション共用部分等あんしん住宅助成制度」は、市内分譲マンションの共用部分などのバリア

フリーまたは浸水対策にかかる改修工事費用の一部を助成する制度です。

①②共、市内施工業者を利用する必要があります。申請書は、必ず工事の前に提出してください。対象となる工事など、詳しくは市公式Webサイトをご覧ください。

フリーまたは浸水対策にかかる改修工事費用の一部を助成する制度です。

フリーまたは浸水対策にかかる改修工事費用の一部を助成する制度です。申請書は、必ず工事の前に提出してください。対象となる工事など、詳しくは市公式Webサイトをご覧ください。

学校・義務教育学校及び特別支援学校
◆工事監査
監査実施日 平成29年11月21日
監査対象 市川市地域振興施設新築工事
(監査委員事務局)

◆平成30年度入札参加資格審査申請(随時申請)の受付
「ちば電子調達システム」Webサイトで必要事項を入力後、印刷した申請書に必要書類を添え、郵送で県電子自治体共同運営協議会〒260-0855千葉市中央区市場町1の1県庁南庁舎2階共同受付窓口へ提出。詳しくは、市公式Webサイトををご覧ください。

◆住宅の耐震改修などの助成制度の申請受付を開始
「耐震診断改修設計改修工事耐震改修に伴うリフォーム工事および危険コンクリートブロック塀等除却事業」についての助成制度の受付を4月16日(月)より開始します(予算枠を超えた時点で受付終了となる場合があります)。

◆耐震関係の助成制度
市に登録している耐震診断士により住宅の耐震診断をする場合や、その結果、補強工事等を行う場合に費用の一部を助成します。

◆助成対象となる建築物
昭和56年5月31日以前の建築で、申請者本人が所有し居住するもの
(木造住宅(在来工法で建てた2階建て以下の二戸建て住宅または併用住宅)
(分譲マンション)鉄骨造、鉄筋コンクリート造、鉄骨鉄筋コンクリート造の3階建て以上、1,000平方メートル以上のマンション)

◆助成の内容
耐震診断に要する費用の一部
耐震診断の結果、耐震性が低い建物の耐震補強設計に要する費用の一部
耐震補強設計により行われる、耐震改修工事及び工事監理に要する費用の一部
耐震改修工事に伴うリフォーム工事に要する費用の一部(木造住宅)

◆学校監査
監査期間 平成29年11月1日～平成30年3月27日
監査対象 生涯学習部、学校教育部 市立の幼稚園、小学校中

◆危険コンクリートブロック塀等除却事業
道路に面したコンクリートブロック塀等が危険な状態である場合、撤去に関する費用の一部を助成します。
助成の内容
危険なコンクリートブロック塀等を撤去した費用の一部
☎712-6337 建築指導課

日曜日・水曜日夜間の市税及び国民健康保険税の納税相談
■日曜日窓口=4月22日(日)、午前10時～午後3時 / 開設場所=納税・債権管理課(仮本庁舎) ☎712-8653、国民健康保険課(仮本庁舎) ☎712-8534
■水曜日夜間窓口=毎週水曜日(祝日を除く)午後5時15分～8時 / 開設場所=納税・債権管理課(仮本庁舎) ☎712-8653、総務課税務グループ ☎359-1115、国民健康保険課(仮本庁舎) ☎712-8534 (納税・債権管理課)

行政組織の一部を改正

市では、行政サービスをより一層効果的・効率的に提供できるよう、4月から行政組織の一部を改正します。

◆外環道路推進道の駅担当室の事務を移管
外環道路が平成30年6月までに開通予定となり、また、道の駅いちかわが4月に開業することから、外環道路推進道の駅担当室を廃止し、外環道路に関する事務を街づくり推進課に、道の駅に関する事務を商工振興課に移管します。

住環境整備課の廃止

良好な住環境形成に向け、市住生活基本計画や市空家等対策計画を策定し、具体的な取り組み内容を定めたことから、住環境整備課を廃止し、あんしん住宅助成制度などに関する事務を街づくり推進課に、空き家に関する事務を建築指導課に移管します。

都市計画道路課を道路建設課に統合

都市計画道路3・4・18号が平成28年度に全線開通し、一定の整備効果が得られたことから、都市計画道路課を道路建設課に統合します。

その他の組織改正と主な事務移管

廃止	統合	事務移管
経営改革室・経営改革課 (行財政改革推進課に事務移管)	人材育成課 (人材育成担当室と健康管理担当室を統合)	空き地の雑草除去及びユスリカ、ネズミ駆除剤の配布等に関する事務 (自然環境課→清掃事業課)
教育政策課 (教育総務課、教育施設課、指導課、学校地域連携推進課に事務移管)		

- 欠真間1丁目(缶・ビン)→4/17、5/1・15
- 香取1丁目(紙・布)→4/9、5/14
- 〃(缶・ビン)→4/9・23、5/14・28
- 行徳ハムサルビア(缶・ビン)→毎週火曜日※
- 塩焼5丁目かもめ(紙・布)→4/19、5/17
- 〃(缶・ビン)→4/19、5/3・17
- 鳥尻(紙・布)→4/23、5/28
- 〃(缶・ビン)→4/9・23、5/14・28
- 新田1丁目(紙・布)→4/14、5/12
- 〃(缶・ビン)→4/10・24、5/8・22
- 新田4丁目(紙・布)→4/16、5/21
- 〃(缶・ビン)→4/16、5/7・21
- 末広(紙・布)→4/21、5/19
- 菅野西(缶・ビン)→4/10・24、5/8・22
- 菅野2丁目(紙・布)→4/23、5/28
- 〃(缶・ビン)→4/9・23、5/14・28
- 須和田1丁目(缶・ビン)→4/17、5/1・15
- 関ヶ島(紙・布)→4/15、5/20
- 〃(缶・ビン)→4/16、5/21
- 曾谷第6(缶・ビン)→毎週土曜日※
- 宝2丁目イルカ(紙・布)→5/3
- 〃(缶・ビン)→4/19、5/3・17
- 根古屋(紙・布)→4/24、5/22
- 〃(缶・ビン)→4/10・24、5/8・22
- 東菅野さくら(紙・布)→4/21、5/19
- 〃(缶・ビン)→4/13・27、5/11・25
- 福栄かもめ(紙・布)→4/15、5/6・20
- 富美浜(紙・布)→4/15、5/20
- 美里苑(紙・布)→4/7、5/5
- 〃(缶・ビン)→4/17、5/1・15
- 湊新田(紙・布)→4/20、5/18
- [PTA]
大野小学校(紙・布)→4/7、5/12
鬼高小学校(紙・布)→4/7
塩浜学園(紙・布)→4/7・21、5/5・19
〃(缶・ビン)→毎週金曜日※
信篤小学校(紙・布)→4/19、5/17
〃(缶・ビン)→4/16、5/14
- 福荷木小学校(缶・ビン)→4/11・25、5/9・23
- 中国分小学校(紙)→4/20、5/8
- 新浜小学校(紙・布)→4/10・24、5/8・22
- 〃(缶・ビン)→4/16、5/7・21
- 福栄小学校(紙・布)→4/20、5/18
- 〃(缶・ビン)→4/19、5/3・17
- 二俣小学校(紙・布)→5/12
- 南新浜小学校(紙・布)→4/13、5/11
- 〃(缶・ビン)→4/16、5/7・21
- 宮久保小学校(紙・布)→4/25、5/23
- 〃(缶・ビン)→毎週水曜日※
- 百合台小学校(缶・ビン)→毎週火曜日※
- [高齢者クラブ]
香り会(缶・ビン)→4/13・27、5/11・25
国府台悠悠会(紙・布)→4/21、5/19
塩焼2丁目まみち(紙・布)→4/19、5/17
- 〃(缶・ビン)→4/19、5/3・17
- 平川寿会(紙・布)→4/27、5/25
- 〃(缶・ビン)→4/13・27、5/11・25
- [婦人会]
八幡南口(紙・布)→4/12、5/10
- 〃(缶・ビン)→4/12・26、5/10・24

講座・催し
不動産に関する無料相談会
 千葉県不動産鑑定士協会所属の鑑定士が相談を受けます。
 日 4月11日(水)午前10時～午後4時
 場 飯本庁舎
 人 県内在住の方、当日先着約30人
 問 ☎043-226-5705 同協会(管財課)

入会説明会
 入会希望者は、次のいずれかの説明会を受講してください。資格試験不問の仕事も多数あります。
 日 4月11日(水)午後2時～行徳公民館②18日(水)午前10時～全日警ホール③25日(水)午後2時～南行徳市民談話室
 人 市内在住で60歳以上、または年度内に60歳を迎える、健康で働く意欲のある方
 申 各回前日までに☎32670000同センター平田事務所(地域支えあい課)

シルバー人材センター
入会説明会
 入会希望者は、次のいずれかの説明会を受講してください。資格試験不問の仕事も多数あります。
 日 4月11日(水)午後2時～行徳公民館②18日(水)午前10時～全日警ホール③25日(水)午後2時～南行徳市民談話室
 人 市内在住で60歳以上、または年度内に60歳を迎える、健康で働く意欲のある方
 申 各回前日までに☎32670000同センター平田事務所(地域支えあい課)

春の全国交通安全運動
 日 4月6日(金)～15日(日) 交通事故死ゼロを目指す日
 4月10日(火) スローガン「よくみせて、やささきのおおきなて」
重点目標 ①子どもと高齢者の交通事故防止 ②自転車安全利用の推進 ③全席シートベルトとチャイルドシートの着用 ④飲酒運転の根絶
 問 ☎712-63041 交通計画課

市川都市計画下水道事業(市第2号公共下水道)の事業計画変更図書の縦覧
 都市計画法第63条第2項の規定において準用する同法第62条第2項の規定に基づき、江戸川左岸流域関連公共下水道事業計画変更図書を縦覧していただけます。
 場 河川下水道建設課(市川南飯設庁舎)
 問 ☎712-63060 同課

健康診査・各種検診

4～7月生まれの方に受診券を発送しました。

今後の発送スケジュール 8～11月生まれ=7月末発送予定、12～3月生まれ=11月末発送予定(早めに受診を希望する方はご連絡ください)

早期発見・早期治療のため、年に一度の健診を受診しましょう。受診券が届き次第、できるだけ早めに受診してください。なお、治療中、経過観察中の方はご遠慮ください。

※乳がん検診の注意事項

- ・前年度受診していない方は奇数年齢でも受診可能(要申し込み)
- ・胸部に手術を受けたことがある方は、事前に主治医に要確認。
- ・ペースメーカーを装着している方はマンモグラフィ不可。
- ・豊胸手術をしている方は、マンモグラフィ、エコー共に不可。

※特定健康診査などと肝炎検診は無料。各種がん検診は一部自己負担金600円。なお、胃内視鏡のみ1,500円(70歳以上の方、千葉県後期高齢者医療被保険者、及び住民税非課税世帯者は無料)

申 市内に転入された方、過去5年間に一度も市の検診を受診したことがない方は、はがきに申し込み事項(6面上段参照)と生年月日を書き、疾病予防課(〒272-0023南八幡4-18-8)郵送、または☎377-4513同課

◆次のがん検診の内容が変わりました

- 胃がん=50歳以上の検診項目に胃内視鏡検査を追加(下記参照)
- 乳がん=国の指針改正に伴い視触診が終了となりました。

検診名	対象者(平成31年3月31日時点での年齢)
特定健康診査など	40歳～74歳で市川市国民健康保険に加入している方、千葉県の後期高齢者医療保険に加入している方(介護老人福祉施設等に入所の方は施設での対応となります)
肝炎検診	40歳以上で市の肝炎検診を一度も受けたことのない方
肺がん検診	40歳以上
大腸がん検診	40歳以上
前立腺がん検診	50歳以上の男性
※乳がん検診	超音波検査(集団検診) 30歳代偶数年齢の女性 マンモグラフィ 40歳以上偶数年齢の女性(40歳代の方は個別検診、50歳以上の方は集団検診)
子宮がん検診	20歳代偶数年齢と30歳以上の女性
胃がん検診	下記を参照
胃がんリスク検査(血液検査)	40、45、50、55、60、65、70、75歳で市の胃がんリスク検査を一度も受けたことのない方

胃がん検診 50歳以上偶数年齢の方は「胃内視鏡検査」が選択可能に

これまでバリウム検査のみだった同検診の検査方法に、4月から胃内視鏡検査を追加しました。両検査は対象や受診間隔が異なりますので、下記を確認のうえ、受診してください。

① **バリウム検査(集団検診)** 検診の終了時間は正午を過ぎる場合もあります。
 人 40歳以上の方
 ¥ 一部自己負担金600円(70歳以上の方、千葉県後期高齢者医療被保険者、及び住民税非課税世帯者は無料)
 バリウム検査は、過去2年間に受診履歴がある方には受診券をお送りしますが、対象年齢であれば胃内視鏡検査を選択することができます。
 受診間隔 1年に1回

② **新規 胃内視鏡検査(個別検診)**
 人 50歳以上で偶数年齢の方
 ¥ 一部自己負担金1,500円(70歳以上の方、千葉県後期高齢者医療被保険者、及び住民税非課税世帯者は無料)
 受診間隔 2年に1回(翌年度はバリウム・内視鏡共に受診できません)

①②の共通事項
注意事項 対象者は平成31年3月31日時点の年齢です。勤務先などで受診可能な方、胃腸の病気で治療中の方や胃腸に症状のある方、妊娠中の方は受診できません。
 申 ☎377-4513または、はがきに「胃がん検診希望(バリウムか胃内視鏡かを明記)、住所・氏名・電話番号・生年月日・希望日程(バリウムの場合のみ)」を書き、で疾病予防課(〒272-0023南八幡4-18-8)※バリウム検査を受診する方で、過去2年間に受診履歴がある方は申し込み不要。
 問 ☎377-4513 疾病予防課

バリウム検査(集団検診)の日時・会場 4～7月開催分

日程	受付時間		会場
	男性	女性	
4月25日(水)	午前9時15分～9時45分	午前10時～11時	行徳公民館新館
5月2日(水)	午前9時15分～9時45分	午前9時15分～10時30分	保健センター
5月8日(火)	午前9時15分～9時45分	午前10時～11時	南行徳保健センター
5月23日(水)	午前9時15分～9時45分	午前9時15分～10時30分	行徳公民館新館
5月26日(土)	午前9時15分～9時45分	午前9時15分～10時30分	保健センター
6月7日(木)	午前9時15分～9時45分	午前10時～11時	行徳公民館新館
6月11日(月)	午前9時15分～9時45分	午前9時15分～10時30分	南行徳保健センター
6月16日(土)	午前9時15分～9時45分	午前9時15分～10時30分	保健センター
7月6日(金)	午前9時15分～9時45分	午前9時15分～10時30分	急病診療所
7月11日(水)	午前9時15分～9時45分	午前9時15分～10時30分	保健センター
7月24日(火)	午前9時15分～9時45分	午前9時15分～10時30分	スポーツセンター
7月26日(木)	午前9時15分～9時45分	午前10時～11時	南行徳保健センター
7月30日(月)	午前9時15分～9時45分	午前9時15分～10時30分	リハビリテーション病院

県弁護士会千葉支部
「春の無料法律相談会」
 法律一般相談の他、高齢者相談、クレジットサラ金相談などを実施します。
 日 4月21日(土)午後1時～3時45分(1人30分間)
 場 船橋スカイビル5階(船橋市本町2-1の34)
 申 ☎047-431-7755 千葉県弁護士会千葉支部(総合市民相談課)

募集
戦没者慰霊巡拝への参加者を募集
派遣地域(予定) アルタイ地方、ケメロボ州、ノボシビルスク州、ハバロフスク地方、中国東北地方、イルクーツク州、沿海地方、東部、ニギギア、北ボルネオ、ピラマク諸島、ミヤマー、パラオ諸島、フィリピン、硫黄島
 日 8月下旬～平成31年2月中旬(締め切り日が早い派遣地域があります。ご希望の方は早めに)

「いちかわ市民アカデミー講座」平成30年度受講者
 市内3大学の協力により、専門的かつ高度な機能や施設を使う、知的好奇心の充足や生活向上の糧となる新しい知識を習得する全10回の連続講座を行います。
 お問い合わせください(関係遺族) ☎043-226-2607 県健康福祉部健康福祉指導課(遺族等援護班) (生活支援課)

す。詳しくは、公共施設設置のパンフレットや市公式Webサイトをご覧ください。
 ◆コース及びテーマ
 ① 昭和三学院短期大学コース「いつまでも健康で生き生きと輝くParty」
 ② 和洋女子大学コース「これからの安心・安全」
 ③ 千葉商科大学コース「人生90年代時代Party」
開講期間 6月～平成31年2月(全10回、1講座90分)
 人 市内在住・在学の方、抽

選で①70人②80人③100人 ¥4,100円(実習材料費別途)
 申 往復はがき、またはFAX ☎3203344に申し込み事項(6面上段参照)、生年月日、性別、(在学の方は勤務先名または学校名、FAX番号)FAX申し込みの場合は必須)を書き、4月20日(金)必着で社会教育課(〒272-0023南八幡1-17の15)イベントポータルサイトからも申し込み可。
 問 ☎3203343 同課

集団資源回収
 4月7日～5月28日
 (雨天などのため変更することもあります) 市がごみ集積所で回収する缶・ビンとは異なります。
 ☎712-6301 清掃事業課
 大型ごみの申し込み(清掃事業課) 専用電話 712-6300 電話のかけ間違いに注意
 ※印は祝日を除く

【自治会】
 市川グリーンハイツ(缶・ビン)・・・毎週金曜日※
 市川パークハイツ(缶・ビン)・・・毎週金曜日※
 市川は野パークホームズ(紙・布)・・・4/10・24、5/8・22 (缶・ビン)・・・毎週土曜日※
 市川南(紙・布・缶・ビン)・・・毎週水曜日※
 市川南3・4丁目(缶・ビン)・・・4/11・25、5/9・23
 稲越(紙・布)・・・4/14、5/12
 大境(紙・布)・・・4/26、5/24 (缶・ビン)・・・4/12・26、5/10・24
 大芝原(紙・布・缶・ビン)・・・4/16、5/7・21
 大町第3市営(紙・布)・・・4/15、5/20 (缶・ビン)・・・4/7・21、5/12・19

鬼高(缶・ビン)・・・4/10・24、5/8・22
 北方東部(缶・ビン)・・・4/19、5/3・17
 国府台町会(紙・布・缶・ビン)・・・4/9・23、5/14・28
 国府台2丁目(紙・布・缶・ビン)・・・4/9・23、5/14・28
 国分7丁目(缶・ビン)・・・4/18、5/2・16
 幸1丁目(缶・ビン)・・・4/19、5/3・17
 幸2丁目(缶・ビン)・・・4/19、5/3・17
 塩浜市営住宅(缶・ビン)・・・4/13・27、5/11・25
 塩焼3丁目(紙・布)・・・4/8、5/13
 下貝塚2丁目(紙・布)・・・5/4 (缶・ビン)・・・4/7・21、5/5・19
 白幡(缶・ビン)・・・4/10・24、5/8・22
 新田2・3丁目(紙・布)・・・4/14・28、5/12・26

新田2・3丁目(缶・ビン)・・・毎週金曜日※
 新八幡(紙・布)・・・4/10、5/8 (缶・ビン)・・・4/10・24、5/8・22
 曾谷第2(缶・ビン)・・・4/17、5/1・15
 曾谷第4(缶・ビン)・・・4/16、5/7・21
 宝1丁目(紙・布)・・・5/3 (缶・ビン)・・・4/19、5/3・17
 中国分(紙・布・缶・ビン)・・・毎週水曜日※
 平田町会(缶・ビン)・・・毎週木曜日※
 宮久保台(紙・布)・・・4/14、5/12 (缶・ビン)・・・4/11・25、5/9・23
 八幡下町(缶・ビン)・・・4/17、5/1・15
 八幡門前(紙・布・缶・ビン)・・・5/7

梨風苑(紙・布・缶・ビン)・・・4/19、5/3・17
 若宮1丁目町会(紙・布・缶・ビン)・・・5/1
 若宮2丁目町会(紙・布)・・・5/2 (缶・ビン)・・・4/18、5/2・16
【子ども会】
 相之川(缶・ビン)・・・毎週水曜日※
 新井(紙・布)・・・4/23、5/28 (缶・ビン)・・・4/9・23、5/14・28
 大洲(紙・布)・・・4/15、5/20 (缶・ビン)・・・毎週月曜日※
 北国分(紙・布・缶・ビン)・・・毎週金曜日※
 欠真間1丁目(紙・布)・・・4/17、5/15

3 栗原 健さん

JAIちかわ直売組合
組合長

安全、安心は当たり前 鮮度も最高

朝採れ・昼採れ・夕採れでいちかわの農産物を、24時間以内に食卓までお届けすることを目指します。これからの季節は、ほうれん草、小松菜、山東菜、サニーレタスなど葉物野菜やトマトがおすすめです。また、夏には地域ブランド「市川のなし」の他、きゅうりや枝豆、秋には大根やブロッコリー、冬にはサツマイモやキャベツなどを出荷します。私たちがつくった農産物を食べてください。



▲栗原組合長(中央)とJAIちかわ直売組合のみなさん

ショップメルカートいちかわで農産物を出品します

4 加藤 洋一さん

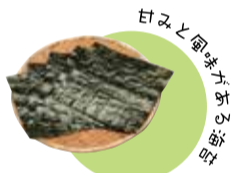
加藤海苔店(三代目)

いちかわの海の恵みを

三番瀬に面するいちかわは、水産物が豊富にとれます。特に、海苔は風味と甘みがありおいしいです。しかし海苔がとれることを地元でも知らない人がいると思います。道の駅で、海苔をはじめとする地場産物を多くの方が知り、いちかわの魅力を感じていただきたいです。

85年続いた「行徳の海苔」を「市川の海苔」へ

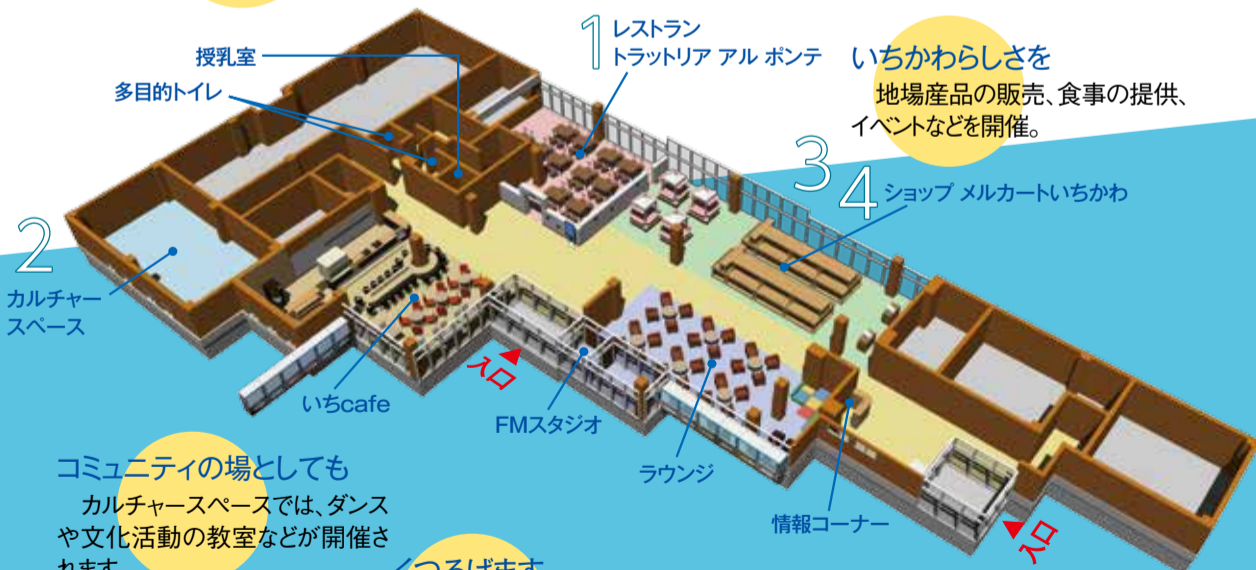
加藤海苔店は祖父の代から85年、「行徳の海苔」を扱ってきました。道の駅に出品するにあたり、市外の人にもPRしなければなりません。そこで、「市川の海苔」として道の駅で出品することにしました。外環道路は市を南北につなげる役目もあるので、いちかわが一丸となって魅力を伝えることができればと思います。



メルカートいちかわに海苔を出品します

防災機能も充実

貯水タンク、非常用トイレ、非常用電源などを設置。災害時の拠点となります。



コミュニティの場としても
カルチャースペースでは、ダンスや文化活動の教室などが開催されます。

くつろげます
カフェやレストラン、休憩スペースが充実。東側の窓からは国分川調節池などの自然を眺めることができます。

情報を発信します
市内の観光・イベント情報を取得できます。またFMラジオスタジオから番組を放送。

道の駅いちかわ

住所 国分6-10-1
電話番号 382-5211
営業日 午前8時～午後10時
年末年始などの繁忙期は変更になる場合あり
休業日 なし
駐車台数 小型車69台 大型車48台
身体障害者用2台
[路線バスを利用の場合]
市川駅北口3番乗り場または市川真間駅より、
市43北国分駅行、市44聖徳学園行、松51松52-1
松54松55松戸駅行に乗りし「北台」下車、徒歩5分



工事中の外環道路のうち道の駅前部分の一般道は暫定的に通行ができます。



1 原 宏治さん
日本橋 イタリアレストラン
アル ポンテ オーナーシェフ
日本イタリア料理協会副会長

道の駅オリジナルメニューをみなさんで楽しく

ちょうど今採ってきた野菜をそのままピッツァにトッピングするように、スズキやトマト、ネギなどいちかわでとれたものを中心に、季節を感じるイタリア料理を提供します。また、若手農家さんが作ったイタリア野菜を使いオリジナルのピッツァを開発しました。家族や仲間と一緒に、楽しく食べてほしいです。

道は食と人、人と人をつなぐ

イタリアは鉄道よりも道が発達していて、ワイナリーや牧場に行きやすく、食と人をつないでくれます。ここ道の駅でも、いちかわの食材などをきっかけに、いちかわの歴史や魅力を再発見してほしいです。また、家族や仲間と楽しく食べる時間を提供し、食と人、人と人につながることでいちかわの新しい文化が生まれたらと考えています。



イタリア料理レストラン、カフェを監修します



梨のジャム



みずみずしいトマト

2

廣崎 友里恵さん
カルチャースペース担当
バレエ講師



カルチャースペース

の企画をする世、バレエを教えます

約60の教室の中から ご自身に合うものを

バレエやヨガといった体を動かして健康につながる教室や文化活動の教室を予定しています。また、お子さんを対象とした教室も企画しています。保護者の方は終わるのを待つ間、カフェでゆっくりすることができます。地域の活動の場としてご活用ください。

出会う、ふれあう

道の駅いちかわは

人が主役の道の駅

いちかわでとれた食材を使用した料理を味わい、ショップでいちかわの名産品を購入、観光情報を収集し、仲間とヨガやバレエなどを楽しむ。

道の駅いちかわは、道路利用者だけでなく、地域の方も集い憩い・楽しめる人が主役のつながりの場となります。

この駅で人と、「いちかわ」らしさに出会い、ふれあいませんか。

(商工振興課)



道の駅
いちかわ



芝入 好夫さん
道の駅いちかわ 駅長

道の駅いちかわは、物産や、ゆったりとした空間、おいしい食事、周りの水辺景観などいちかわらしさにあふれています。いつ来てもほっとする身近な場所として、観光の拠点としてご利用ください。

受講生募集

目指せ地域のリーダー ①ジュニアリーダー講習会 ②ヤングカルチャースクール

いずれも地域活動などで活躍する青少年リーダーを目指す講習会。リーダー性を高めることを狙いとし、講習やキャンプを実施します(①②ともに全7回)。

日5月13日(日)、27日(日)、7月1日(日)、8月7日(火)～9日(木)(2泊3日)、8月24日(金)～26日(日)(2泊3日)、10月21日(日)、11月11日(日)
※5月27日(日)は中学・高校生デイキャンプ、8月24日(金)～26日(日)は中学生は前半または後半の1泊2日、高校生は2泊3日のキャンプ
場メディアパーク市川、市民キャンプ場他、市内施設
人いずれも市内在住・在学中、①が中学生、抽選で60人。②が高校生、抽選で30人
¥500円(キャンプ費用は別途必要)
申学校や子ども会を通して配布する申込書(市公式Webサイトからもダウンロード可)に必要事項を書き、4月25日(水)必着で郵送または持参で青少年育成課(〒272-0023南八幡1-17-15南八幡仮設庁舎)
問☎383-9419同課



▲上手に火おこしできるかな

申し込み事項

- ① 行事・講座名など(日時・コースも)
② 住所
③ 氏名(ふりがな)
④ 年齢・学年
⑤ 電話・FAX番号
⑥ その他必須事項

※往復はがきの場合は返信用のあて先も記入
※熱を加えると消える筆記用具は使用しないでください。

子ども・教育

お知らせ

1歳6カ月児健康診査
会場①5月8日(火)・22日(火)
保健センター②5月15日(火)・29日(火)
南行徳保健センター
いずれも受付は午後1時～2時
平成28年10月生まれの子に4月中旬ごろ通知を発送します。
※内科健診は、医療機関で個別に行います。2歳の誕生日

以降は受診できません。
問☎377-4511保健センター
☎35998785南行徳保健センター
3歳児健康診査
会場①5月9日(水)・23日(水)
保健センター②5月16日(水)・30日(水)
南行徳保健センター
いずれも受付は午後1時～2時
平成26年11月生まれの子に4月中旬ごろ通知を発送します。
※4歳の誕生日以降は受診できません。
問☎377-4511保健センター
☎35998785南行徳保健センター
◆離乳食教室
離乳食の進め方の話と実演、試食。1日2回同じ内容で実施。
◆離乳食教室(1回食)
日①5月7日(月)・31日(木)②5月14日(月)
◆離乳食教室(2回食)
日①5月11日(金)②5月9日(水)
◆7・8カ月児の保護者
場①保健センター申込順各35人
②南行徳保健センター申込順各24人

発達相談
お座りやハイハイをしないなど、子どもの発達に心配のある方の個別相談。
会場5月18日(金)／保健セン

Table with columns: 対象 (赤ちゃん(10~11カ月児) はじめての歯ブラシみがき, 2歳児(2歳6カ月~3歳未満児) 歯みがきとぶくぶくうがい練習, 3~4歳児 歯みがきチェック), 日程・受付時間 (保健センター, 南行徳保健センター)

時間 午後1時~2時、午後2時30分~3時30分
問☎377-4511保健センター
◆歯みがきレッスン(年齢別)
問☎377-4511保健センター
◆歯みがきチェック

4カ月あかちゃん講座
計測、育児や離乳食の話、個別

市川の子育て情報は「うちかわWEB」へ
市の子育て情報を集約した子育て応援サイト「うちかわWEB」で、イベントの開催情報や活動紹介を掲載する子育て支援団体を募集しています。詳しくは、うちかわWEB公式サイト(右記一次元コード参照)をご覧ください。
問☎711-0677子育て支援課

遺児手当制度
市では、遺児(両親あるいはどちらかが、事故や病気により死亡、1年以上の生死不明、または災害によって1~2級程度の障害の状況にある)と同居している保護者の方を対象に、遺児手当を支給しています。現在遺児手当を受給している方は、7月期以降の手当を受けるために現況届の提出が必要です。3月末に対象者に用紙を送付しましたので、早めに提出してください。
手当月額 乳幼児116,000円、小学生17,000円、中学生118,000円
問☎711-85009(とも福祉課)

相談 お母さん同士の交流。
場国府台市民体育館
人市内在住・在学の小学5・6年生とその保護者(2人1組)、抽選で20組
内ゲームの時間(35分)、トークの時間(55分)、当日配布する夢シートに自分の夢を書き、発表
夢先生 柴田亜衣氏(アネオリアルピック水泳自由形金メダリスト)
申市公式Webサイトから申し込み、または往復はがきに参加者全員の申し込み事項(6面上段参照)を書き、4月22日(日)必着でスポーツ課(〒272-00827国府台1-6の4)
問☎373-33112同課

手話奉仕員養成講座 前期、後期の2年コースです

1前期課程
日6月16日~平成31年2月16日毎週土曜日、午前10時~正午
場急病診療・ふれあいセンター
人初めて手話を学び、将来聴覚障害者の社会参加を支援する手話通訳者として活動しようとしている市内在住・在勤・在学の方、20人(応募者多数の場合は書類選考あり)
2後期課程
日6月22日~平成31年1月25日毎週金曜日、午前10時~正午
場全日警ホール
人過去に手話奉仕員養成講座・前期課程(厚生労働省のカリキュラムに沿った講座)を修了した市内在住・在勤・在学の方、若干名(応募者多数の場合は書類選考あり)。他地域での手話奉仕員養成講座・前期課程修了者はお問い合わせください。
内実技・講義27回+行事参加3回(主に土・日曜日の行事への参加あり)
¥1テキスト代3,240円、サブテキスト代1,080円(2でテキストを持っていない方も)
申往復はがきに申し込み事項(6面上段参照)、1は申込理由(200字程度)、「手話通訳者をめざしたい」か「手話通訳者になるかは未定」のどちらかを、2は手話奉仕員養成講座・前期課程を修了した年を書き、4月16日(月)まで(消印有効)に郵送または持参で障害者支援課(〒272-8501 ※住所不要)
問☎712-8517同課

Table with columns: 会場, 日程, 受付時間. Includes locations like 南行徳保健センター, 大野公民館, etc.

親子で「夢」の教室
普段、学校で開催している「夢の教室」を、親子を対象に開催します。スポーツの最前線を経験してきた「夢先生」と体を動かす、夢を持ち、それに向かって努力することの大切さなどを学びませんか。
日5月6日(日)午前10時~11時40分
日5月11日(金)午前10時~11時30分
問☎320-3346中央図書館
内こどもとしよかん
◆読み聞かせ講座(初心者向け)
幼稚園や小学校での読み聞かせ未経験者や対象に行うもので、集団に対する読み聞かせについて、①本の選び方②本の読み方③プログラムの立て方などの基礎知識を学びます。
日5月11日(金)午前10時~11時30分
問☎320-3346中央図書館
内こどもとしよかん

はるかぜえほんの会
子ども読書の日にちなみ、行います。
日4月22日(日)午後2時~1時55分まで(集合)~2時30分
場こどもとしよかん
人3歳から
問☎320-3346中央図書館
内こどもとしよかん

子育ての相談はすこやか応援隊へ
「離乳食を食べない」「好き嫌いが始まった」「夜泣きがひどい」「イヤイヤ期なのか、何でも嫌がる」など、子育ての悩みを保育士や栄養士が伺います。電話や窓口だけでなく、自宅や公園・公共施設で子どもと一緒に遊びながら、また離乳食を食べている様子を見ながら、具体的・実践的にアドバイスしています。また、友達同士、グループ単位での出張訪問も受け付けています。
人0歳~就学前の親子 問☎711-1736子育て支援課

25種目を体験できる 市民スポーツ教室に 参加しよう

子どもから大人まで、幅広い年代の方が参加できる計25種目の中から、あなたのお気に入りを探しませんか。

物 運動のできる服装、運動靴(室内の場合は上履き)、飲料水、昼食(終日の場合)
問 ☎373-3112スポーツ課

種目	日時	場所	対象・その他	締切	問い合わせ申し込み先
インディアカ	4月22日(日)午前9時～午後4時	信篤市民体育館	市内在住・在勤の方	4月11日(水) (当日参加可)	☎396-8074頓所
剣道	4月22日(日)午前9時～午後5時	スポーツセンター	小学生(面着用者)		☎090-9322-4618楢田
陸上競技	4月28日(土)午前9時～正午	スポーツセンター	小学5年生～高校生 (雨天中止)	なし(当日参加可)	☎090-8118-8113永田
バスケットボール	5月3日(祝)午前9時～午後4時	塩浜市民体育館	小学生	4月28日(土) (当日参加不可)	☎370-1246清水
テニス	5月3日(祝)・4日(祝) 午前9時～午後1時	J:COM北市川 スポーツパーク	中学生以上 (参加費=2日間:中学・高校生 500円、一般1,500円)	4月20日(金) (当日参加不可)	市川市テニス協会 Webサイト参照
ソフトテニス	5月3日(祝)・5日(祝) 午前9時～午後1時	J:COM北市川 スポーツパーク	小学生以上		☎338-4345藤枝
卓球	5月3日(祝) 午前9時30分～午後0時30分	スポーツセンター	小学生以上 (ラケット持参)	なし(当日参加可)	☎323-1803丹羽
フォークダンス	5月3日(祝)午前9時30分～午後3時	スポーツセンター	一般市民及び愛好者		☎371-9054松村
ゴルフ	5月3日(祝)午前10時～午後3時15分	中山ゴルフセンター	初級～中級(参加費1,000円)	先着16人	☎338-6633松丸
ハンドボール	5月4日(祝)午前9時～午後5時	スポーツセンター	小学生	4月26日(木) (当日参加可)	☎090-3696-5490西谷
バレーボール	5月5日(祝)午前9時～午後5時	塩浜市民体育館	小・中学生		☎090-2541-0709田嶋
バドミントン	5月5日(祝)午前10時～午後3時	スポーツセンター	小学3年生以上	なし(当日参加可)	☎090-9970-8410堀口
ダンススポーツ	5月5日(祝)正午～午後3時30分	スポーツセンター	市内在住の方		☎080-5507-2159喜安
合気道	5月5日(祝)午後4時～5時	スポーツセンター	6歳以上		☎03-3657-5604野本
ボウリング	5月6日(日)午前9時～11時	本八幡スターレーン	市内在住の初心者 (参加費1,000円)	先着20人	☎377-0101 本八幡スターレーン
ラグビーフットボール	5月6日(日)午前9時～正午	北方多目的運動広場	3歳～15歳	なし(当日参加可)	☎090-1039-6930大口
ソフトボール	5月6日(日)午前9時～午後3時	原木公園 ソフトボール場	小学4年生以上 (グラブ、バットある方は持参)	4月30日(休) (当日参加可)	☎090-3131-8795扇原
柔道	5月6日(日)午前10時～正午	塩浜市民体育館	小学生以上	4月30日(休) (当日参加不可)	☎090-3095-9218岩崎
ユースホステル	5月12日(土) 午前8時45分～午後4時	本八幡～目黒 天空庭園	市内在住の方 (参加費500円、交通費別途)	5月1日(火) (当日参加不可)	☎090-3240-7365加藤
アーチェリー	5月13日(日) 午前9時30分～正午	曾谷公民館	小学生以上(身長125センチメートル 以上で片手で4キログラムの物を持ち 上げられる力のある方、参加費500円)	5月9日(水) 先着20人	☎090-3800-7674板橋
フェンシング	5月13日(日)午前10時～11時	市川小学校	小学生～高校生	5月8日(火) (当日参加可)	☎371-6779相田
空手道	5月20日(日)午前9時～11時	アンデルセン 幼稚園	小学生以上	5月13日(日) (当日参加不可)	☎090-3240-7861清水
なぎなた	5月20日(日)午前9時30分～11時30分	市川小学校	5歳以上	なし(当日参加可)	☎090-8876-5653中馬
バウンドテニス	①5月26日(土)②6月9日(土) 午後1時30分～4時30分	スポーツセンター	小学生の男女とその保護者 (祖父母可) (両日とも先着15組30人)	①5月15日(火) ②6月4日(月) (いずれも当日参加可)	☎090-4135-0118関根
弓道	6月9日(土)午後1時～3時	曾谷公民館	小学4年生以上	5月25日(金) (当日参加不可)	☎335-5675福場

健康・福祉 お知らせ

「認知症カフェ」の登録と補助金に関する説明会

市では認知症カフェを運営する団体の登録を受け付けることにも、広告代や備品の購入費など運営費の補助(1団体につき1回まで、上限10万円)を行っています。その登録・補助金について、次のとおり説明会を行います。

日 4月24日(火)午前10時～11時

場 仮本庁舎
人 認知症カフェを運営している団体や運営を検討している団体、申込順50人
申 ☎712-855401地域支えあい課

はり・きゅうマッサージ 施術費助成券を交付

助成枚数 申請月から翌年3月までの月数×2枚(24枚を限度に交付)
助成額 1枚につき1,000円(1回の施術につき1枚使用可)
交付場所 介護福祉課(仮本庁舎)、市川駅行政サービスセン

タリ、大柏出張所、☎介護福祉相談窓口、南行徳市民センター。住民基本台帳カードをお持ちの方は、市内に設置している自動交付機(市川駅行政サービスセンター、行徳支所)からも受け取ることが出来ます。

65歳以上の方、または18歳以上で身体障害者手帳療育手帳精神障害者保健福祉手帳をお持ちの方で、いずれも申請時に市民税個人非課税の方(この助成券は各種保険証・生活保護受給証明書との併用はできません)住所・氏名生年月日が確認できるもの(保険証・運転免許証

講座・催し

高齢者サポートセンターの講座

◆高齢者サポートセンター 国府台
日 4月27日(金)午前10時～11時30分
場 国府台町会会館(国府台5の23の5)
内 家族を介護している方の交流

人 申込順10人
申 ☎373-6509同センター
内 介護福祉課
視覚障害者点字講習会
日 4月12日・26日、いずれも木曜日午前10時～正午
場 ボランティア・NPO活動センター(旧八幡市民談話室)
人 中途失明者対象(新会員募集中)
問 ☎373-4804視覚障害者福祉会(久保)
(障害者支援課)

◆成年後見無料相談会
行政書士による成年後見制度に基づく具体的な事例などの個別相談。
日 4月13日(金)午後1時～4時(来所順に受付)
場 市川公民館
問 ☎047-4691221(社)コスモス成年後見サポートセンター千葉東支部
(介護福祉課)

募集

市公認スポーツ指導者養成講習会の受講者

講習会を修了することで、市公認スポーツ指導者資格と公益財団法人日本スポーツ協会公認スポーツリーダー資格を同時に取得できます。
内 講義Ⅱ22時間、実技Ⅱ8時間、検定試験(講義及び実技の全科目履修者のみ検定試験受験可)
日 5月20日～8月19日の日曜日(全8日間)
場 スポーツセンター、男女共同参画センター
人 市内在住・在勤・在学の18歳以上の方、申し込み順40人
¥8,750円(参加料Ⅱ3,000円、テキスト代Ⅱ3,900円、保険料Ⅱ1,850円)、検定試験合格者は、別途認定手数料(2,500円)が必要
申 申込書・市内スポーツ施設公共施設で配布、市公式Webサイトからもダウンロード可を4月27日(金)必着でスポーツ課
問 ☎373-3112同課

歴史と文化の散歩道

みどりの道、むかしの海

この春、国分地域がアツい。プレイベントが大盛況であった「道の駅いちかわ」が本日オープンする。そのとなり、国分川調整池周辺では恒例の「国分川鯉のぼりフェスティバル」が大型連休に行われ、六月には外環道が開通するなど、催しがめじろ押しだ。

今はなくなったが、筆者が市川に住みはじめた四半世紀前、この一帯には水田が残っていた。市川でも稲作は弥生時代にはじまったらしいから、二千年続いた営みがつらいつらいつく、まさに歴史上の大きな転換期に遭遇したことになる。変わったなあと率直に思う。

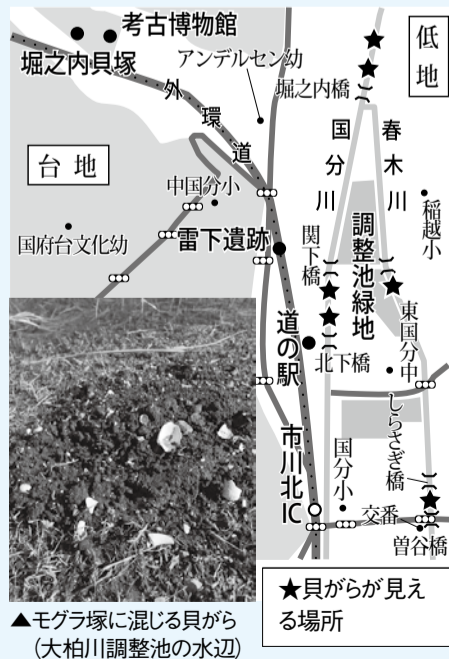
さらに縄文時代にさかのぼると、海がこの付近まで広がっていたらしい。外環道の工事前に調査された雷下遺跡は貝塚で、日本最古、およそ七五〇〇年前の丸木舟が出土して話題になった。堀之内貝塚のような台地のムラとは異なり、収穫した貝の加工場

(考古博物館松本太郎)

や低地のムラなど、海辺ないし海に近い遺跡ではないか。ところで、市北部に海があった証拠は身近な場所で見ることが出来る。春木川や国分川は場所によって貝がらが沈んでいて、橋や川縁から観察できる。おすすめは、国分交番のそば、曾谷橋からしらすぎ橋の間。たくさん散らばっているだけでなく、二枚貝の形がよく見え、専門知識がなくてもじゅうぶん楽しめる。ほかにも図に示したような場所で見られるので、交通や足もとに気をつけて探してみたいかがが。

一方、大柏川調整池でも工事掘り下げたときに、たくさん貝がらが出土した。土器片や合わさったままの二枚貝など、人工の貝塚とは異なる縄文時代の海がそのままパックされていた。一部の貝や写真がビクターセンターに展示してあるほか、運次第で水辺やモグラ塚に貝がらを見つ

けることも。



平成30年度予算が決まりました

平成30年度の一般会計当初予算額は、前年度比で0.6%減の1,440億円、特別会計、公営企業会計とあわせた全会計では1.5%減の2,383億2,500万円となりました。

今年市長が不在という特別な状況のため、新規事業や政策判断が必要な事業は計上できませんでしたが、継続的に進めてきた待機児童対策や、既に準備を進めていた子ども医療費助成事業の助成対象拡大などの事業費を計上し、市民生活を停滞させることなく安定した市政を運営する予算としています。

☎712-8595 財政課

平成30年度当初予算

一般会計 **1,440億円**
(対前年度比0.6%減)

特別会計..... **742億8,800万円**
(対前年度比22.0%減)※

- ・国民健康保険特別会計422億4,500万円
- ・介護保険特別会計271億1,800万円
- ・後期高齢者医療特別会計 49億2,500万円

公営企業会計..... **200億3,700万円**
(対前年度比905.9%増)※

- ・病院事業会計 25億700万円
- ・下水道事業会計175億3,000万円

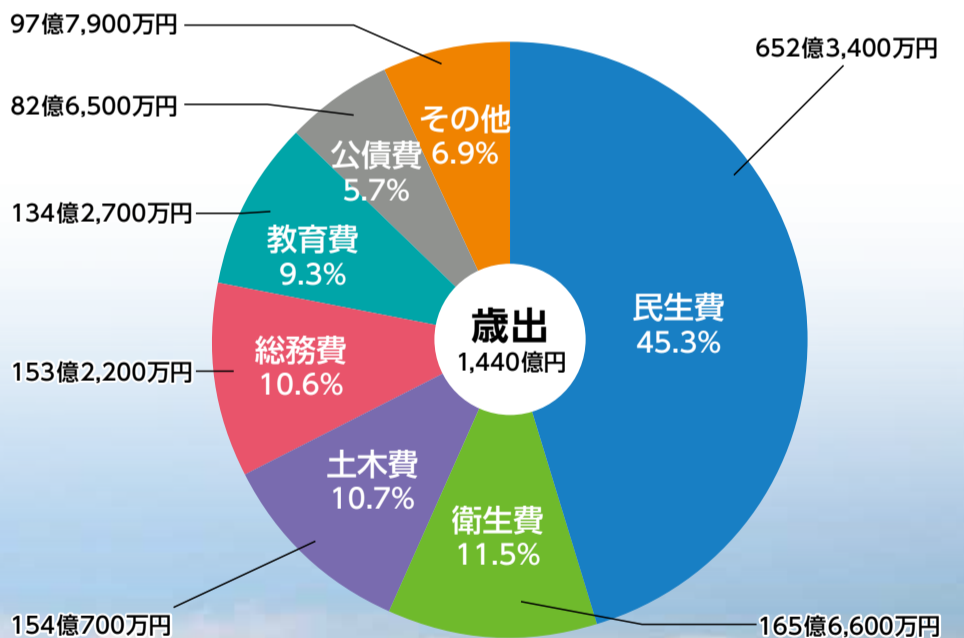
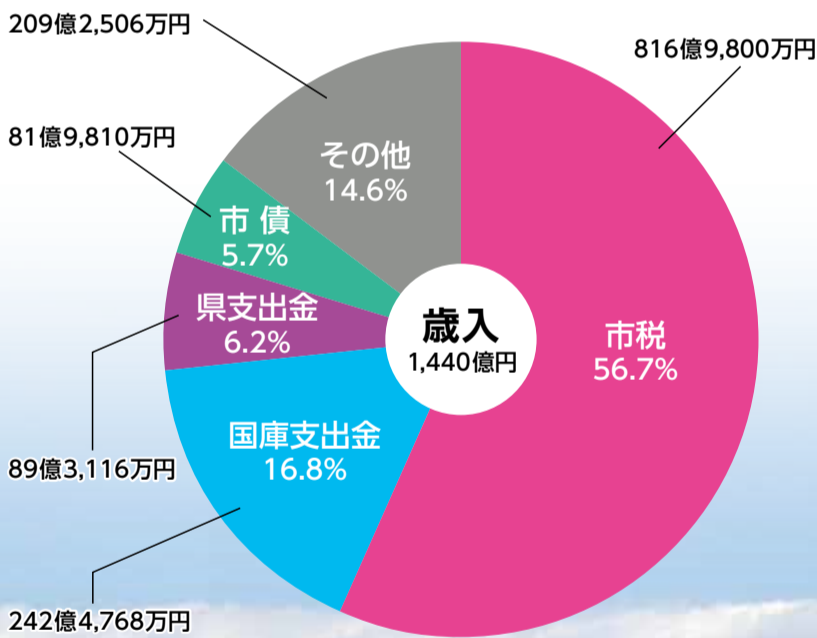
全会計
2,383億2,500万円
(対前年度比1.5%減)

※平成30年度より下水道事業会計が地方公営企業法の適用により、特別会計から公営企業会計へ移行しています。

- 一般会計：福祉や道路、教育など市の基本的な事業を行うために設けられた会計。
- 特別会計：国民健康保険税などの特定の収入をもって特定の事業の費用に充てるために設けられた会計。
- 公営企業会計：地方公共団体が経営する公益的な事業のために設けられた会計で、本市では病院事業会計、下水道事業会計が該当します。

一般会計の内訳 市民1人あたり一般会計予算額 **297,149円**(301,200円)

●予算額を人口484,605人(平成29年12月末時点)で割って算出()内は前年度金額



一般会計における主な事業

民生費 高齢者・児童の福祉など

市民1人あたり134,613円

- 私立保育園等運営費
12億7,519万円
私立認可保育園などの民間保育施設運営費の一部負担の他、市の独自加算により児童の処遇向上を図ります。
- 子ども医療費助成事業
13億5,648万円
これまでの助成制度に加え、新たに30年8月診療分より小学校1年生から3年生までの所得制限を撤廃します。

- 障害児通所給付事業
12億4,652万円
発達に課題のある子どもたちが利用する放課後等デイサービスなどの福祉サービス費用の一部を助成します。
- 保育園整備計画事業
9億7,415万円
待機児童を減らすため、民間保育施設整備費用などの一部を補助し、保育施設の充実を図ります。

- 保育士確保対策事業
1億5,138万円
民間保育施設の保育士確保のため、就業開始資金の支給や宿舍借り上げ費用の一部を助成します。
- 子育て世帯同居・近居スタート応援補助金
3,000万円
子育て世帯とその祖父母世帯が同居または近居をスタートするための住宅購入などに対し、その費用の一部を助成します。



▲公立保育園の様子

衛生費 医療、保健、ゴミ処理など

市民1人あたり34,185円

- 健康診査事業
14億1,326万円
これまでの健康診査事業に加え、新たに胃内視鏡による胃がん検診を実施し、胃がんの早期発見に努めます。

- 予防接種事業
13億7,378万円
感染症の発生及び蔓延を防止する目的として、乳幼児や高齢者などに対し、14種類の予防接種を行います。

- 子育て世代包括支援事業
1,854万円
相談窓口において、母子健康手帳交付時の面接やプラン作成などを通じて、妊娠期から子育て期にわたる継続的な支援を行います。



▲母子保健相談窓口「アイティ」

土木費 道路、河川、公園の整備など

市民1人あたり31,793円

- 庁舎整備事業
39億581万円
平成31年度の完成に向けて、新第1庁舎建設工事を進めます。
- 都市計画道路3・4・12号整備事業
5億7,903万円
都市計画道路の整備に必要な用地取得を進めるとともに、道路の築造工事を行います。

- 道路拡幅整備事業
4億9,236万円
交通の円滑化と安全性の向上を図るため、道路の拡幅に必要な用地取得を進めます。
- ふたかけ柵きよ改修事業
1億1,900万円
歩行者の安全な通行及び排水機能の確保を図るため、老朽化の進む蓋架柵渠の改修工事を行います。

- 塩浜地区整備事業
1億131万円
JR市川塩浜駅周辺の基盤整備を行い、地域特性を活かした街づくりを図ります。
- 小塚山公園整備事業
1,900万円
隣接する堀之内貝塚公園との連携強化を図るため、小塚山公園の拡充整備に伴う実施設計を行います。



▲都市計画道路3・4・12号イメージ図

総務費 文化振興や情報化の推進など

市民1人あたり31,618円

- スポーツ施設整備改修事業
8,500万円
安全・安心な施設を提供するため、塩浜市民体育館の空調設備の改修工事などを行います。
- 行徳地区の歴史と文化をいかしたまちづくり事業
2,243万円
国の登録有形文化財である旧浅子神輿店を中心に行徳神輿などの伝統的な資産を活かしたまちづくりを進めます。

- シティセールス事業
1,440万円
本市の魅力を発信するため、シティセールスガイドブックの増刷・改訂とWebサイトの構築を進めます。
- オリンピック・パラリンピック関連事業
1,310万円
東京2020オリンピック・パラリンピック開催を契機として、各種スポーツ競技のキャンプ誘致などを含めた関連事業を進めます。



▲旧浅子神輿店前の広場イメージ図

教育費 学校や公民館、図書館など

市民1人あたり27,707円

- 義務教育学校整備事業
14億4,000万円
塩浜学園の校舎及び屋内運動場の新築工事、既存校舎の取り壊し工事などを行います。
- 放課後保育クラブ運営事業
13億2,390万円
利用希望者の増加に対応するため、放課後保育クラブの定員拡大を行います。

- 小・中学校トイレ改修事業
1億3,300万円
児童・生徒が清潔で快適に利用できるよう老朽化したトイレの改修を計画的に行い、環境改善を図ります。
- 教育相談事業
8,588万円
市立全小・中学校及び義務教育学校にライフカウンセラー、教育センターに教

- 育相談員を配置し、児童・生徒とその保護者の悩みに対して適切に対応します。
- 小学校外国語活動推進事業
3,290万円
平成32年度からの小学校での外国語の教科化に先立ち、3年生以上を対象に外国語活動指導員を派遣し、外国語教育の推進を図ります。



▲義務教育学校塩浜学園の前期課程・後期課程の交流の様子

その他 産業振興・消防・議会関連費など

市民1人あたり20,178円

- 市川漁港整備事業
6億6,255万円
安全で効率的な漁業活動ができるよう、29年度に引き続き市川漁港整備工事を行います。
- 消防防災施設整備事業
4億2,838万円
高谷出張所及び消防団第7分団施設の建て替え工事を行います。

- 都市農業振興支援事業
3,292万円
市民と共存する都市農業推進のため、環境にやさしい農業の推進や生産力の強化に対し支援します。
- 若年者等就労支援事業
324万円
就労していない若者などへの支援として、相談、職場体験及び就職面接会を行います。



▲市川漁港に設置された防波堤

公債費 借入金の返済

市民1人あたり17,055円

- 元金 77億7,148万円
- 利子 4億9,352万円

「飼育の日」特別企画

動物園の道具拝見

4月19日の「飼育の日」にちなんだ企画です。動物の飼育に使われているさまざまな「道具」を、解説パネルとともに展示します。

日4月14日(土)～22日(日)
午前9時30分～午後4時30分
(16日(月)は休園)



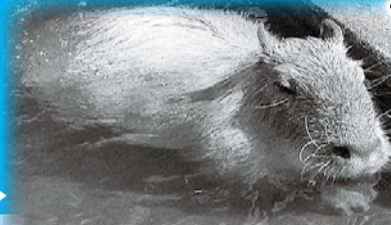
▲愛くるしい動きが人気のミーアキャット

ZOOワンポイントガイド

カピバラ

水辺の人気動物カピバラ。動物園のカピバラたちについてお話しします。

日4月15日(日)午後2時30分～
カピバラの秘密に迫ります▶



場動物園

入園料のみ(高校生以上430円、小・中学生100円)

☎338・1960動物園

動植物園へ出掛けよう



▲5月はバラが咲き誇る庭を楽しめます



▲色とりどりの花が私たちを迎えてくれます

市民の方が丹精込めて作った庭や花壇を期間限定で公開するオープンガーデンを開催します。今回は、4月と5月合わせて過去最多となる67カ所を実施。詳しくはパンフレットや市公式Webサイトをご覧ください。

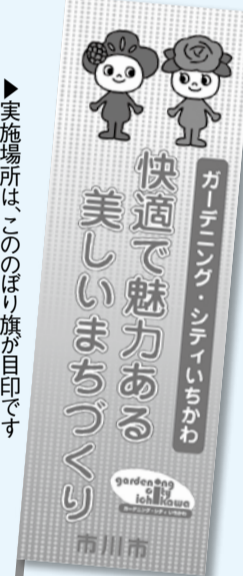
いちかわオープンガーデン2018春を開催します

パンフレット配布場所 各公民館、市役所、行徳支所、大柏出張所、市川駅行政サービスセンター、南行徳市民センター、いちかわ観光・物産案内所、メディアパーク市川、シャポー市川。市公式Webサイトからもダウンロード可

日陽春の庭=4月14日(土)・15日(日)、初夏の庭=5月12日(土)・13日(日)、いずれも午前10時～午後4時(会場により公開日時が異なります。両日雨の場合、4月21日(土)・5月19日(土)が予備日となります)

場市内67カ所(陽春の庭=46カ所、初夏の庭=46カ所)

☎712-8597まち並み景観整備課



▶実施場所は、このほり旗が目印です

市の歴史や民俗について学んでみませんか

市川歴史カレッジ

市川の歴史・民俗について、2年間にわたって体系的に学びます。講師は考古・歴史博物館の学芸員が務め、実物資料に触れるなど、博物館の特色を生かした多彩な講座です。現地見学会や特別講師による講演会もあります(通常日程が変更になる場合があります)。

日5月12日(土)～2020年3月14日(土)までの2年間、毎月第2土曜日午後1時～4時(4月8月は休講)

川の歴史「市教育委員会発行、1,000円」未購入の方のみ。2年目にも1,000円の参加費が必要(申込復はがき(1人1枚)に申し込み事項(6面上段参照)を書き、4月22日(日)まで(消印有効)に考古博物館。☎373・2202同館



講座・催し

「ボランティアガイド市川案内人の会」によるウォーキング 梨の花を訪ねて

コース(約8キロメートル) JR市川大野駅(改札口周辺午前9時55分集合)→梨畑→御門三社宮→駒形大神社→梨畑→少年自然の家→観賞植物園→動物園(昼食)→梨畑→小川再生親子ふれあい農園→JR市川大野駅(解散)

日4月17日(火)午前10時～午後3時(小雨決行)

動物園入園料430円(市内在住の65歳以上の方は証明持参で無料)

物屋食、飲み物

☎324-7751同会(いちかわ観光・物産案内所)第1月曜日を除く午前10時～午後4時

(観光交流推進課)

中山メモリアルギャラリー開館1周年記念「中山忠彦展」好評開催中

日5月6日(日)まで午前9時30分～午後5時(入館は午後4時30分まで、毎月第2・第4月曜日休館)

場全日警ホール中山メモリアルギャラリー
¥一般300円、シルバー(65歳以上)240円、団体料金(25人以上)240円、中学生以下無料

☎300-8020文化振興課

ベルホール IN ONE 「♪(音符)の国のライブラリー」

文学ミュージアムでは、毎年市民キャストやサポートスタッフを募集してオリジナルミュージカルを上演しています。今回は、イベントとして、コンサート形式で図書館を舞台にした演劇イベントを開催します(上演時間:約80分)。

日4月22日(日)①午前11時、②午後3時

場メディアパーク市川ベルホール

人当日先着順各40人

☎320-3334文学ミュージアム(月曜日休館)

市川博物館友の会見学会「新旧佐倉街道を訪ねる」

市民になじみの新旧の佐倉道を訪ねます。往時をしのぶ道標を確認しながら歩き、小岩市川関所跡、上小岩遺跡などを見学します。徒歩約6.5キロメートル(雨天中止)

日4月29日(祝)午前9時(京成八幡駅改札口集合)～午後0時30分(京成江戸川駅解散)

人抽選で50人(当日の参加不可)

¥600円(資料代)

申往復はがきに、申し込み事項(6面上段参照)を書き、4月18日(水)まで(消印有効)に歴史博物館(〒272-0837堀之内2-27-1)

☎090-9231-4383同会

(歴史博物館)

北市川スポーツクラブ サッカーイベント はじめてのサッカー in コルトンプラザ

北市川スポーツクラブの主催により行います。

日4月21日(土)①4～6歳=午前10時～10時55分、②小学校1～2年生=午前11時～正午(雨天中止。中止の場合は北市川スポーツクラブWebサイトで当日告知)

場銀座deフットサル市川コルトンプラザ店 屋上

人①②申込順各20人

申同クラブWebサイトで申し込み

☎712-0070アーセナルサッカースクール(佐枝/月～金曜日午後2時～8時)

(スポーツ課)

【芸術祭・文化祭】市展(市川市美術展覧会)

市民から公募した美術作品(日本画・洋画・彫刻・工芸・書)の展示会。

日前期(洋画・彫刻)=4月21日(土)～28日(土)※24日(火)休館、後期(日本画・工芸・書)=4月30日(休)～5月6日(日)、いずれも午前10時～午後6時(入場は午後5時30分まで、4月28日(土)・5月6日(日)は午前11時30分まで)

場文化会館

☎375-3305市川美術会(和中)

(文化振興課)

習志野駐屯地創設67周年記念行事

駐屯地3大行事の一つとして、桜に彩られた降下塔広場や、記念式典及び降下訓練展示、史料館「空挺館」などを公開します。手荷物検査あり。ペット同伴での入場は不可。

日4月8日(日)午前10時～午後3時30分

場陸上自衛隊習志野駐屯地(船橋市薬円台3-20-1)

☎047-466-2141習志野自衛隊第1空挺団広報室

(危機管理課)



このコーナーは1週号に掲載しています。

本広場への掲載は、各施設にある「平成30年度市民の広場掲載依頼書」により、「記載の決まり」に従ってお申し込みください。

☎712-8632、FAX712-8764 広報広聴課

催しのしもう

イベント

- **小原流市川支部～みんなの花展～**/4月7日(土)・8日(日)午前10時～午後5時(8日は午後4時まで)/文化会館/小原流市川支部/☎324-4275後藤
- **家庭倫理講演会**/4月8日(日)午前10時～午後0時10分/文化会館/1,000円/家庭倫理の会市川市/☎080-9528-9905増田(昼間)
- **尺八を吹いてみよう初心者講座**/4月9日・16日・23日、5月7日・14日・21日いずれも月曜午後6時30分～7時30分/鬼高公民館/月3,000円/要申し込み/琴古流尺八竹庸会/☎333-8288北川
- **「わかば絵画サークル展」**/4月12日(木)～15日(日)午前10時～午後5時(12日は午後1時から、15日は午後3時まで)/八幡市民会館(全日警ホール)/島本昭と仲間たち/☎338-0071島本
- **民謡あかね会10周年記念発表会**/4月15日(日)午後1時～3時30分/本行徳公民館/民謡あかね会/☎090-5397-3728川村
- **アンサンブルコンサートin木内**/4月15日(日)午後1時～4時/木内ギャラリー/☎399-2063秋永(昼間)
- **ダンスパーティー**/4月15日(日)午後1時15分～4時30分/文化会館/1,200円/カサブランカ/☎090-4019-0895奥田
- **春のダンスパーティー**/4月15日(日)午後1時30分～4時30分/行徳公民館/1,000円/ダンスサークル・プロムナード/☎396-4037中津川
- **彩の会絵画展(水彩画・パステル)**/4月17日(火)～22日(日)午前10時～午後6時(17日は正午から、22日は午後3時まで)/八幡市民会館(全日警ホール)/彩の会/☎371-2712廣江
- **うつ病双極性障害サークル検索可**/4月21日(土)午後1時30分～4時/南行徳市民談話室/要申し込み/うつ病双極性障害サークル/☎090-4931-7400うつ病双極性障害サークル(昼間)
- **ハーモニカ伴奏の想い出の歌を唄う**/4月22日(日)午後2時～3時/アイ・リンクタウン展望施設/フェリーチェ/☎372-0326森田

- **絵画四季展**/4月27日(金)～5月1日(火)午前10時～午後5時(1日は午後3時まで)/八幡市民会館(全日警ホール)/絵画四季/☎373-1897石原
- **レコード鑑賞会 運命/未完成**/4月28日(土)午後2時～4時/木内ギャラリー/てこな音盤倶楽部/☎325-3440日下部
- **ソシアルダンスパーティ**/4月29日(祝)午後1時～4時/信篤市民体育館/当日1,300円、前売1,000円/市川ソシアルダンス連盟/☎090-5324-4628緒方
- **新生くろまつダンスパーティー**/4月29日(祝)午後1時20分～4時30分/行徳公民館/1,200円/要申し込み/新生くろまつダンスサークル/☎356-7708大森
- **アンサンブル市川第35回演奏会**/4月30日(休)午後2時～/文化会館/アンサンブル・市川/☎090-6542-9863富樫(夜間)
- **猫絵日記原画展**/5月2日(水)～6日(日)午前10時～午後6時(2日は午後2時から、6日は午後5時まで)/八幡市民会館(全日警ホール)/ねこてんくらぶ/☎090-2176-1670岩井
- **モフランパーカッションフェス**/5月4日(祝)午後1時30分～3時15分/八幡市民会館(全日警ホール)/大人2,000円、4歳以上1,000円/要申し込み/(特非)音楽療法NPOムジカトゥッティ/☎090-2898-3919多田羅
- **本居宣長を学ぶ**/5月10日(木)午後7時～8時30分/八幡市民会館(全日警ホール)/1,000円/要申し込み/古事記に親しむ会/☎337-0676宇野
- **「練功十八法」指導員養成研修会**/5月13日(日)午前9時30分～11時45分/アイ・リンクタウン展望施設/1,500円/要申し込み/練功十八法朋友会/☎090-5330-8297小島(昼間)
- **市民ミュージカル出演者募集**/5月13日(日)～毎週日曜日午前10時～午後4時(公演日は9月16日(日)、17日(祝))/勤労福祉センター本館他(公演は文化会館)/一般22,000円、子ども～大学生10,000円/要申し込み/いちかわ市民ミュージカル実行委員会/☎369-7522同実行委員会

仲間やってみよう

仲間募集～趣味・交流

語学・教育

- **フランス人講師とボンジュール**/第2～4水曜日午前10時～11時30分/行徳公民館/入会金1,000円、月3,500円/フランス文化サークル/☎336-6399本村
- **入門初級中級楽しく学ぶ英会話**/月3回金曜日午後1時～4時45分/文化会館/月4,500円/レイディーバードユーモア英会話/☎376-6137石橋
- **英会話(初級・中級)**/月2回火曜日午前10時～正午/南行徳市民談話室/月3,000円/エンジョイ英会話/☎399-3430清水(昼間)
- **挨拶から始める会話を学ぶクラブ**/第1・3月曜日午後1時～2時30分/曾谷公民館/月2,700円、その他教材費あり/楽しい中国語/☎080-6723-3455荒川

スポーツ・健康

- **ストレッチ体操の会**/第1～3日曜日午前9時30分～11時/若宮公民館/入会金1,000円、月2,500円/ストレッチ体操の会/☎336-8009熊谷(夜間)
- **心身の健康養生、日本太極拳法**/毎週土曜日午前10時～11時30分/南行徳市民談話室/入会金3,000円、月2,500円/日本太極拳法一楽庵/☎080-5438-9821坪内
- **健康太極拳で元気に60歳以上**/第2・4水曜日、第3水曜日午後1時～2時20分/いきいきセンター田尻/月1,000円/田尻太極拳同好会II/☎370-0492衛本
- **空手(小学生以下午後7時まで)**/毎週金曜日午後5時30分～9時/鬼高公民館/入会金5,000円、月3,000円、年会費3,000円/空手/☎080-5337-4202栗本
- **ヨガ始めてみませんか**/第1・3日曜日午後6時15分～7時25分/勤労福祉センター本館/1回800円/PEPヨガサークル/☎090-6032-4415日下部(夜間)
- **認知機能向上・転倒予防運動**/第1・3水曜日午後2時～3時30分/鬼高公民館/入会金500円、月1,000円/スクエア・ステップ鬼高/☎370-9577常住(昼間)
- **生涯スポーツ・24式太極拳等**/第1～4土曜日午後3時～5時/行徳公民館/月2,500円/武術太極拳千鳥会/☎358-1018美添
- **体を動かして若さを保ちましょう**/第1～4火曜日午前10時～正午/大野公民館/入会金3,000円、月3,500円/ストレッチ&体操/☎339-9625阿部(昼間)
- **フラダンス**/毎週日曜日午前10時30分～正午/南行徳市民談話室/月3,000円/フラ・オ・カレイマヌ(ジョージ・ナオベ一族)/☎080-1035-0959平井
- **シルバー社交ダンス**/毎週火曜日正午～1時30分/本八幡地域ふれあい館/1回1,000円/オーダー/☎090-5556-3807大塚
- **社交ダンス**/第1～4水曜日午後7時～9時/行徳公民館/入会金1,000円、月3,000円/舞夢おさい社交ダンスサークル/☎397-3821藤井
- **世界の美しい曲で楽しくFDを**。/第2・4水曜日午後1時～3時/信篤公民館/月1,000円/ワールドダンス研究会/☎327-2046津田(昼間)
- **フラダンス一緒に楽しみましょう**/第1～3月曜日午前10時～正午/大野公民館/入会金3,000円、月4,500円/ケアリヲニフラグループ大野/☎337-3668渡辺(昼間)
- **歌を通して発声法を学びましょう**/第1金曜日午後2時～3時30分/曾谷公民館/入会金1,000円、月1,500円/曾谷ボイスの会/☎372-0367田宮
- **英語で歌うスタンダードナンバー**/第1・3・5金曜日午後2時30分～4時/市川公民館/入会金

女流脚本家の先駆者 水木洋子を知ろう

「ひめゆりの塔」「裸の大将」「竜馬がゆく」など、映画やテレビドラマの脚本家として知られる水木洋子は、昭和22年から八幡に邸宅を構え、ここで多くの名作を生み出しました。平成15年4月、水木は92歳の生涯を閉じましたが、生前の意思により自宅や自筆原稿など全ての財産を市に寄贈しました。市川を愛した水木洋子の魅力に触れてみませんか。

- **水木洋子邸一般公開**
水木洋子邸では、生活の様子やそのまま残された、昭和の暮らしを感じることが出来ます。
展示テーマ「水木邸公開15年に寄せて」
4月14日(土)・15日(日)、28日(土)・29日(祝)
午前10時～午後4時
水木洋子邸
- **脚本家／水木洋子の世界**
映画「浮雲」(1955年)監督 成瀬巳喜男 / 124分上映と、映画史研究者・大久保清朗氏による講演
4月28日(土)午後1時30分～(午後1時開場)
メディアパーク市川 グリーンスタジオ
当日先着240人(正午から整理券を配布)



☎320-3334 文学ミュージアム(月曜日休館)

いちかわ文芸

川柳

川口 雅生 選

ハイチズ孫にはさまれ背伸びする

塩浜 長谷川 奈実

もしかして会話か妻の独り言

中国分 永井 芳利

忠犬の顔で笑えば今日も無事

奉免町 小田中 華一

バカなこと言ってるうちは大丈夫

日之出 大岡 マスミ

使用者のレベルを知らぬ説明書

福栄 松井 照子

締め切り日に注意ください

■各部門の締め切り日と掲載号
締め切り日現在で、直近の掲載号への応募作品とします。

俳句	短歌	締め切り日(有効)	掲載号
6月20日(水)	4月20日(金)	4月20日(金)	6月2日号
8月4日(日)	5月18日(金)	5月18日(金)	7月7日号
	7月7日(日)	7月7日(日)	8月4日号

はがきなどの用紙に、未発表のものを締め切り日に1人3作品要ふりがなまで
応募方法 応募部門住所氏名(ふりがな)電話番号を明記のうえ、各締め切り日までに、直接または郵送で広報広聴課(仮本庁舎)〒272-8501 ※住所不要
☎712-8632 同課

トピックス

市公式フェイスブックに掲載した市内の話題・出来事をお届けします。



市公式フェイスブックで よりタイムリーな情報を

<https://www.facebook.com/city.ichikawa>

市川市役所フェイスブック

検索



いいね! 8,060人(3月27日現在)

トップ選手の魅力に触れた 市川市ラグビーフェスティバル

3月25日

ジャパンラグビートップチームのクボタスピアーズとNTTコミュニケーションズシャイニングアークスを迎え、「市川市ラグビーフェスティバル」が国府台スポーツセンターで開催されました。

400人を超える親子などが青空の下、タックルやパスなどのラグビー体験。文字どおり、体当たりで楽しんでいました。

トップリーグ選手たちのやさしさやカッコよさにふれた子どもたち。もしかしたら、この中から将来の日本代表選手が生まれるかもしれませんね。



妙行寺 シダレザクラ

3月24日

原木にある妙行寺は、1538年に開創された日蓮宗系の単立寺院で、境内が広く、庭園も非常にきれいに整備されています。

暖かくなり、お出かけに気持ちの良い春の1日でした。



外環道&道の駅

3月4日

オープンフィールドinいちかわ

9時にスタートした外環道工事区間でのマラソン。二度と走れないこの瞬間をかみしめながら、多くのランナーが外環道を駆け抜けました。

また、イベントステージでのダンスや和太鼓などのパフォーマンス、パワーショベルなどの「はたらく車」との撮影や、世界のスーパーカーの見学にみなさん大興奮。

お日様の下で飲食できる「いちかわうまいもの市」も盛況でしたし、段ボールを使ったまちづくりワークショップでは、子どもたちの自由な発想を見ることができました。



あの日を忘れない

3月11日



7年前のこの日(3/11)、東日本大震災が発生し、多くの尊い命が失われました。

この痛ましい震災の記憶を風化させないため、市内の小学校では9日に災害に備えたシェイクアウト訓練を行い、乾パンなどを使った防災給食を食べることで防災への意識を高めました。

私たちが、いま一度防災について考えてみましょう。

広報うらがわ

春。出会いと別れの季節。ここ市川市役所でも人事異動があります。広報広聴課ではベテランになる私。去年の4月から引き継ぎを意識して、ある1人の後輩と仕事をしてきました。一緒に外に出れば、写真の撮り方・

取材の方法を。そして狭い机に広報原稿を広げ、文章の書き方やデザインを。

ところで、私は机が狭いので、一番上の引き出しを開けて、そこに資料を置きながら仕事をする癖があります。ある日、いつものよ

うに、引き出しを開けたまま離席。立ち上がった隣の同僚が、その引き出しに腕をぶつけて苦悶の表情。そして彼がふと目をやると、例の後輩の引き出しも開けっ放し…。予想以上に引き継ぎは順調のようです。

市川市住民基本台帳人口(2月28日現在) ▶ 484,814人 男 246,136人 女 238,678人 239,724世帯

広告

3人の女性司法書士の丁寧な説明がお客様に評判の事務所です

遺言・後見・相続

若林・平子・肉田司法書士事務所
松戸市本町6-8ライムハイツ202号

☎047-362-0485

京成バス直通・市川駅北口発
松戸駅または松戸営業所行き
バス停「松戸本町」下車徒歩1分

初回相談45分は無料です
<http://www.whu.mimoza.jp>

屋根・外壁塗り替えセミナーのお知らせ

屋根や外壁の塗装は専門的な知識や技術が必要で、施工業者を信頼し全てを任せざるを得ませんが、施工業者が正規の施工仕様を守ることができず、不良施工になるケースが後を絶ちません。

今回の「屋根・外壁塗り替えセミナー」は、全国で年間400回以上開催されており、一級塗装技能士がスクリーン映像を使い塗り替えに失敗しないポイント、業者選びのコツを解説します。

会場名	日時
市川市 勤労福祉センター 本館	4月14日(土) 4月15日(日) 両日10:00~12:00

○ 定員 各30名 ○ 申込方法 電話にて

【主催】一般社団法人市民講座運営委員会
【協賛】プロタイムズ市川行徳店(株式会社きたばたけ塗装)

☎0120-689-419 受付時間 / 9時~18時

庭木1本からお手入れOK

見積無料

★トイレはお借りしません!
★お茶はご遠慮します!
★土日でもお受けします!

先着10名様に生垣剪定幅1m(高さ2m)通常2,000円を1,000円!

株式会社 ガーデンエクスプレス
船橋支店 船橋市宮本 1-9-2
年中無休
04-7197-3580

いざという時のために 市内の情報をいち早く

市川市メール情報配信サービス

登録すると、市から緊急情報、気象情報、防犯情報などがメールで届きます。

entry@ichikawacity.jp

または下記の二次元コードから空メールを送信し、送られてくるメールに記載されているURLをクリックしてください。配信項目は、登録後に変更できます。メールの受信には通信料がかかります。

問 ☎712-8633 広報広聴課

市では有料広告を掲載しています。なお広告内容に関する一切の責任は広告主に帰属します。詳しくは広告主にお問い合わせください。