

救 急



救急隊員によるデモンストレーション

1 救急統計

(1) 救急出動及び各種事業

① 救急出動状況

平成 28 年中の救急出動件数は 22,195 件で、平成 27 年に比べ 226 件増加し、過去最多を更新した。

救急出動件数は増加の傾向で、平成 23 年から引続き 20,000 件を超えている。

② 主な事業

(ア) 救急救命士養成事業

本市では、平成 3 年から高規格救急車を配備するとともに、平成 4 年から救急救命士の養成を図り救命効果の向上に着手した。

現在では救急隊 11 隊すべてに救急救命士及び高規格救急車を配置、救急隊員 96 名で運用しており、この中には救急救命士 52 名（薬剤投与認定救命士 52 名・気管挿管認定救命士 26 名）、女性救急隊員 10 名が含まれている。（平成 29 年 3 月 31 日現在）

さらに年次計画により救急救命士の養成に努めている。

(イ) 普及啓発事業

「市川市応急手当の普及啓発活動実施要綱」に基づき平成 28 年中に 24,027 名の市民に対し各種応急手当講習会を開催した。

救急出動要請から救急隊が現場に到着するまでに要する時間は 8 分間を越えており、この間に、バイスタンダーによる応急手当が適切に実施されることで、大きな救命効果が期待される。そのため一般市民の方に応急手当の知識と技術が広く普及するよう、積極的に応急手当普及啓発活動に努める。

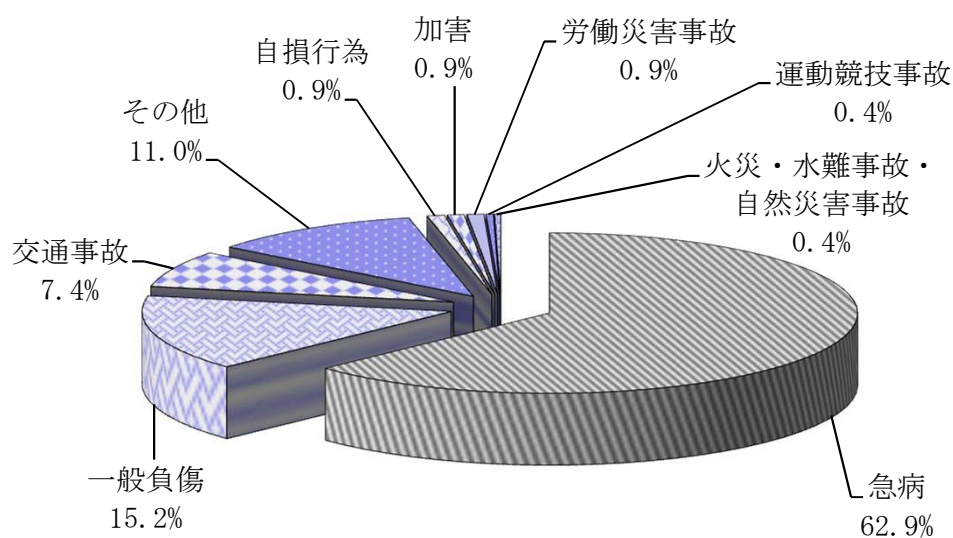


(2) 年別救急出動件数及び搬送人員

(過去5年間)

区分	事故種別	合	火	自然災害事故	水難事故	交通	労働災害事故	運動競技事故	一般	加	自	急	そ
		計	災			事			負	害	損	病	の
24年	件数	20,005	75	2	12	1,701	137	77	2,971	190	202	12,673	1,965
	人員	18,076	21	2	5	1,654	136	74	2,818	151	152	11,952	1,111
25年	件数	20,793	97	11	7	1,789	203	79	3,241	196	186	12,823	2,161
	人員	18,882	36	8	1	1,780	202	81	3,084	178	151	12,138	1,223
26年	件数	21,515	103	3	22	1,636	223	101	3,274	217	191	13,445	2,300
	人員	19,434	40	3	2	1,607	220	100	3,061	190	148	12,700	1,363
27年	件数	21,969	72	2	16	1,615	191	101	3,477	187	206	13,668	2,434
	人員	19,956	21	1	3	1,569	189	101	3,286	155	162	13,004	1,465
28年	件数	22,195	60		12	1,636	196	84	3,381	194	200	13,960	2,472
	人員	20,198	17		5	1,580	194	81	3,173	161	163	13,357	1,467
合計	件数	106,477	407	18	69	8,377	950	442	16,344	984	985	66,569	11,332
	人員	96,546	135	14	16	8,190	941	437	15,422	835	776	63,151	6,629
平均	件数	21,295	81	5	14	1,675	190	88	3,269	197	197	13,314	2,266
	人員	19,309	27	4	3	1,638	188	87	3,084	167	155	12,630	1,326

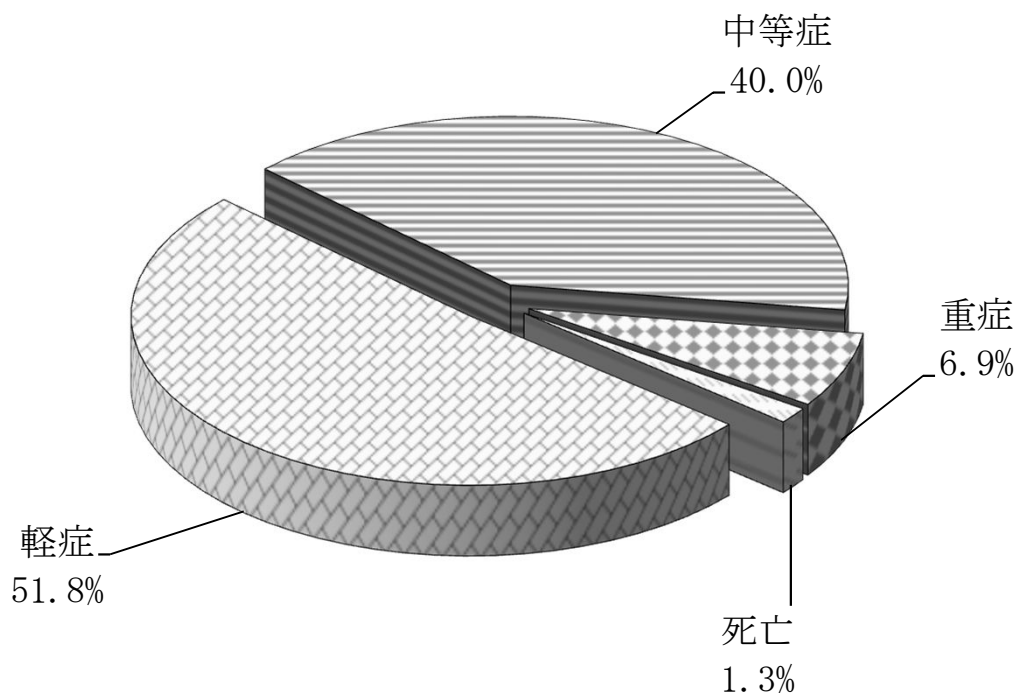
平成28年中救急出動状況



(3) 事故別傷病程度及び性別

区分	事故種別	合計	火災	自然災害事故	水難事故	交通事故	労働災害事故	運動競技事故	一般負傷	加害	自損行為	急病	その他
		出動件数	22,195	60		12	1,636	196	84	3,381	194	200	13,960
不搬送件数	2,141	44		7	154	2	4	217	38	37	631	1,007	
搬送人員	20,198	17		5	1,580	194	81	3,173	161	163	13,357	1,467	
傷病程度	軽症	10,468	6		2	1,182	99	55	2,026	131	60	6,718	189
	中等症	8,079	9		1	345	84	25	1,015	29	65	5,679	827
	重症	1,386	1			49	10	1	125	1	17	857	325
	死亡	265	1		2	4	1		7		21	103	126
性別	男性	10,435	10		2	963	162	59	1,546	105	56	6,770	762
	女性	9,763	7		3	617	32	22	1,627	56	107	6,587	705

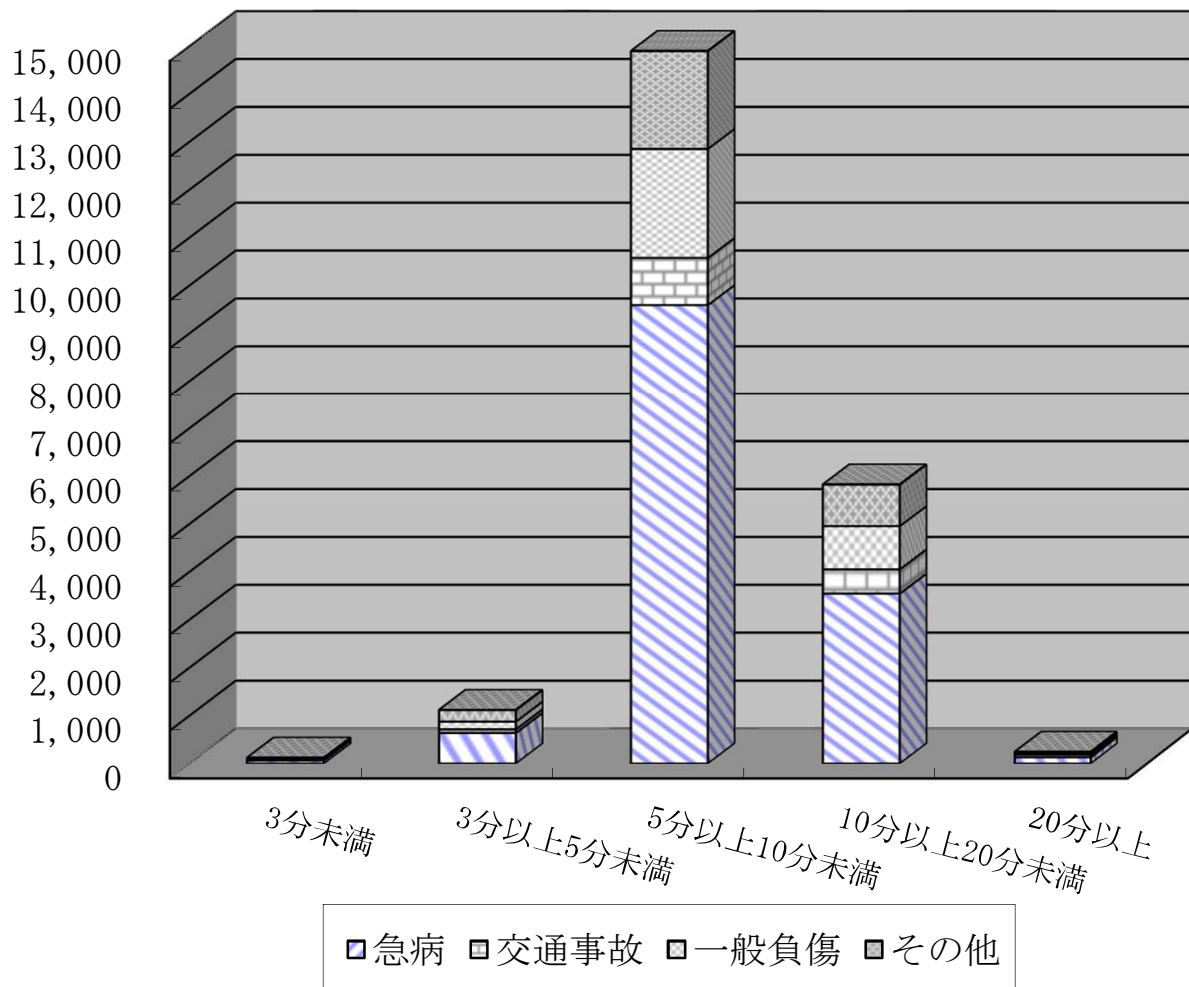
傷病程度別



(4) 覚知から現場到着所要時間別出動件数

現場到着 種別	3分未満	3分以上 5分未満	5分以上 10分未満	10分以上 20分未満	20分以上	計
急病	63	637	9,588	3,541	131	13,960
交通事故	11	77	984	508	56	1,636
一般負傷	20	159	2,276	903	23	3,381
その他	27	243	2,044	869	35	3,218
計	121	1,116	14,892	5,821	245	22,195

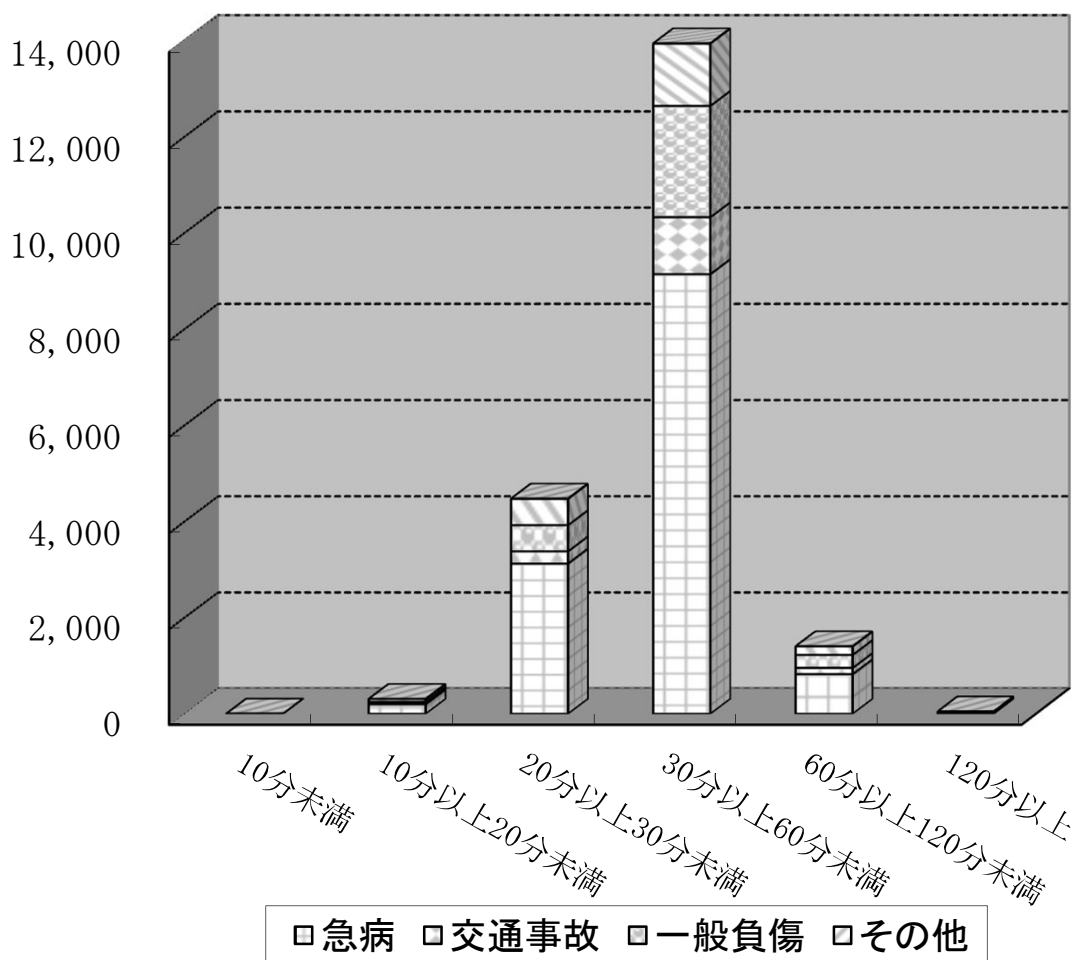
覚知から現場到着所要時間別出動件数



(5) 覚知から医療機関収容所要時間別搬送人員

種別	病院到着		10分以上		30分以上		60分以上		計
	10分未満	20分未満	30分未満	60分未満	120分未満	120分以上			
急病	2	202	3,137	9,155	830	31	13,357		
交通事故		16	253	1,181	129	1	1,580		
一般負傷		33	546	2,316	273	5	3,173		
その他		58	547	1,296	177	10	2,088		
計	2	309	4,483	13,948	1,409	47	20,198		

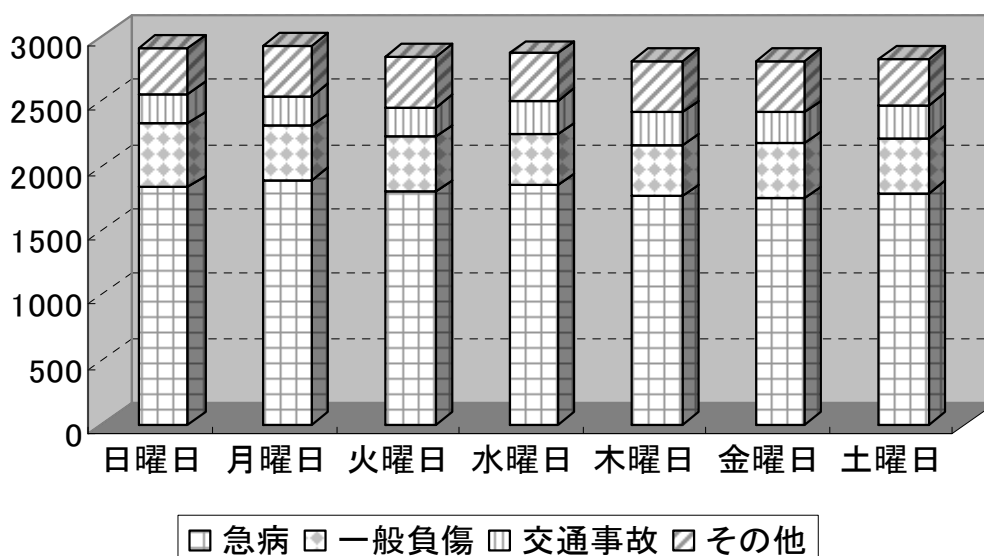
覚知から医療機関収容所要時間別搬送人員



(6) 曜日別救急出動件数及び搬送人員

曜日別	事故種別	合	火	自然	水	交	労働	運動	一	加	自	急	そ
		計	災	災害	難	通	災害	競技	般	害	損	病	の
		件数		事故	事故	事故	事故	事故	負		為		他
日	件数	3,124	10		3	206	9	23	493	39	27	2,066	248
	人員	2,829	4		1	198	9	22	467	33	17	1,981	97
月	件数	3,263	5		2	221	29	12	478	22	35	2,096	363
	人員	2,984			2	216	29	13	446	16	32	2,001	229
火	件数	3,102	9		2	233	42	8	478	33	27	1,912	358
	人員	2,859	4			223	41	8	452	28	24	1,849	230
水	件数	3,028	12			262	38	10	433	23	31	1,859	360
	人員	2,758	1			253	38	9	406	18	27	1,771	235
木	件数	3,086	10		2	217	27	5	472	19	21	1,943	370
	人員	2,815	3		1	210	27	5	440	16	17	1,860	236
金	件数	3,304	7		1	275	26	8	484	22	26	2,035	420
	人員	2,987	3			264	25	8	460	18	22	1,942	245
土	件数	3,288	7		2	222	25	18	543	36	33	2,049	353
	人員	2,966	2		1	216	25	16	502	32	24	1,953	195
合計	件数	22,195	60		12	1,636	196	84	3,381	194	200	13,960	2,472
	人員	20,198	17		5	1,580	194	81	3,173	161	163	13,357	1,467

曜日別救急出動件数



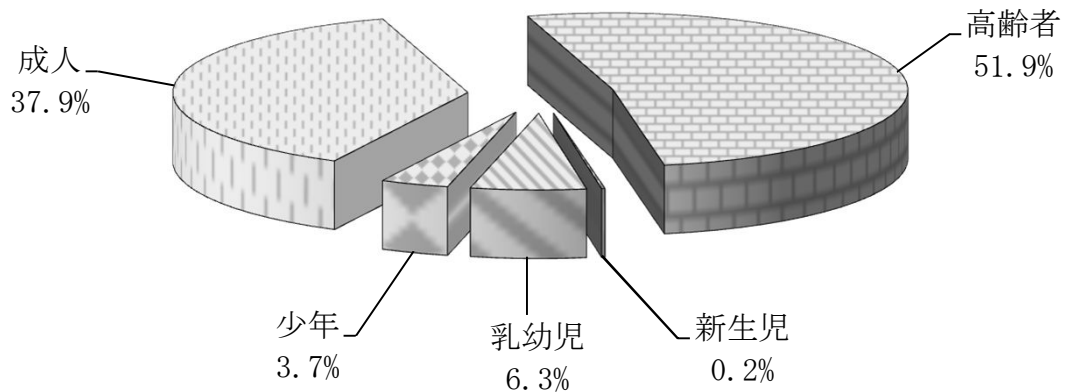
(7) 月別救急出動件数及び搬送人員

月別	事故種別	合	火	自然	水	交	労	運	一	加	自	急	そ
		計	災	災害	難	通	働	動	般	害	損	病	の
		故	事	事	事	事	事	事	負	行	為	他	他
1月	件数	1,842	8		1	110	10	5	280	13	13	1,189	213
	人員	1,685	2			108	10	4	270	11	10	1,126	144
2月	件数	1,941	4		1	121	11	5	254	18	14	1,268	245
	人員	1,748	1			107	11	5	237	15	8	1,218	146
3月	件数	1,852	3			139	14	8	286	14	7	1,165	216
	人員	1,684	3			133	14	8	270	10	7	1,113	126
4月	件数	1,697	8		1	128	20	5	273	20	25	1,035	182
	人員	1,531	1			123	19	5	258	17	20	986	102
5月	件数	1,740	2		2	151	15	5	274	14	16	1,075	186
	人員	1,586			1	145	15	5	256	12	12	1,031	109
6月	件数	1,721	2		3	166	22	8	273	13	19	1,045	170
	人員	1,585			2	165	22	8	261	9	15	1,010	93
7月	件数	1,978	2		1	150	16	15	292	20	14	1,244	224
	人員	1,797				144	16	14	274	17	12	1,189	131
8月	件数	1,890	4		2	119	21	6	282	14	14	1,247	181
	人員	1,738	2		1	117	21	6	256	13	14	1,205	103
9月	件数	1,752	4		1	114	22	5	278	19	27	1,100	182
	人員	1,595	1		1	112	22	5	259	15	21	1,059	100
10月	件数	1,890	8			129	19	9	284	20	21	1,170	230
	人員	1,713	2			128	18	9	263	19	18	1,114	142
11月	件数	1,848	6			142	14	8	296	14	17	1,144	207
	人員	1,681	1			138	14	7	282	10	15	1,087	127
12月	件数	2,044	9			167	12	5	309	15	13	1,278	236
	人員	1,855	4			160	12	5	287	13	11	1,219	144
合計	件数	22,195	60		12	1,636	196	84	3,381	194	200	13,960	2,472
	人員	20,198	17		5	1,580	194	81	3,173	161	163	13,357	1,467

(8) 年齢区分別搬送人員

年齢区分	合計	事故種別										
		火災	自然災害事故	水難事故	交通事故	労働災害事故	運動競技事故	一般負傷	加害	自損行為	急病	その他
新生児	38							3			9	26
乳幼児	1,273				69			335	4		814	51
少年	754	2			135	2	51	153	9	5	365	32
成人	7,652	12		4	1,006	164	27	790	122	139	4,882	506
高齢者	10,481	3		1	370	28	3	1,892	26	19	7,287	852
合計	20,198	17		5	1,580	194	81	3,173	161	163	13,357	1,467

年齢区分別搬送人員



新生児	生後28日未満
乳幼児	生後28日以上満7歳未満
少年	満7歳以上満18歳未満
成人	満18歳以上満65歳未満
高齢者	満65歳以上

(9) 隊別救急出動件数及び搬送人員

事故種別 隊別 区分			合	火	自然災害事故	水難事故	交通事故	労働災害事故	運動競技事故	一般負傷	加害	自損行為	急病	その他
			計	災										
東 消 防 署	本 署	東救急1 件数	2,692	6		1	216	25	7	440	26	17	1,644	310
		不搬送	335	5		1	24		2	40	4	2	105	152
		人員	2,377	1			205	25	5	401	23	15	1,544	158
	中山出張所	中山救急1 件数	1,945	3			139	14	7	297	11	11	1,253	210
		不搬送	188	2			14			23	3	5	59	82
		人員	1,776	1			131	14	8	276	8	6	1,203	129
	高谷出張所	高谷救急1 件数	1,013	11		3	152	35	5	116	13	5	580	93
		不搬送	99	10		1	13			6	2		21	46
		人員	934	1		2	157	35	5	110	11	5	561	47
西 消 防 署	本 署	西救急1 件数	2,462	5		1	179	7	10	430	25	17	1,466	322
		不搬送	261	1		1	17		1	26	3	1	75	136
		人員	2,209	4			167	7	9	406	22	16	1,392	186
	国府台出張所	国府台救急1 件数	1,859	2			126	14	17	273	10	19	1,086	312
		不搬送	171	1			8	1		16	1	4	40	100
		人員	1,700	1			126	13	17	257	10	15	1,048	213
	大洲出張所	大洲救急1 件数	2,057	3		2	123	17	6	346	9	19	1,307	225
		不搬送	216	3		1	15			33	1	5	68	90
		人員	1,854			1	117	17	6	314	8	14	1,242	135

隊別救急出動件数及び搬送人員

隊別			事故種別 区分	合 計	火 災	自然 災害 事故	水 難 事 故	交 通 事 故	労 働 災 害 事 故	運 動 競 技 事 故	一 般 負 傷	加 害	自 損 行 為	急 病	そ の 他
南 消 防 署	本 署	南救急1	件数	2,581	8		2	164	28	7	341	35	28	1,707	261
		不搬送	224	6		1	11				12	8	4	81	101
		人員	2,373	2		1	163	28	7	330	29	24	1,629	160	
	行徳出張所	行徳救急1	件数	2,083	6		1	160	25	3	306	18	28	1,333	203
		不搬送	220	6		1	24	1			23	7	8	70	80
		人員	1,873				145	24	3	283	11	20	1,264	123	
	広尾出張所	広尾救急1	件数	1,643	2		2	118	12	7	246	17	20	1,055	164
		不搬送	141			1	9			1	14	3	4	22	87
		人員	1,511	2		1	113	12	6	234	15	16	1,035	77	
北 消 防 署	本 署	北救急1	件数	1,774	4			113	7	2	273	12	21	1,196	146
		不搬送	109	2			8				4	1	2	36	56
		人員	1,677	3			116	7	2	269	11	19	1,160	90	
	曾谷出張所	曾谷救急1	件数	2,083	10			146	12	13	313	18	15	1,330	226
		不搬送	175	8			11				20	5	2	52	77
		人員	1,913	2			140	12	13	293	13	13	1,278	149	
臨時救急隊	臨時救急隊	件数	3											3	
	不搬送	2												2	
	人員	1												1	
合 計	合計	件数	22,195	60		12	1,636	196	84	3,381	194	200	13,960	2,472	
	不搬送	2,141	44		7	154	2	4	217	38	37	631	1,007		
	人員	20,198	17		5	1,580	194	81	3,173	161	163	13,357	1,467		

(10) 年別救急出動件数及び搬送人員の推移

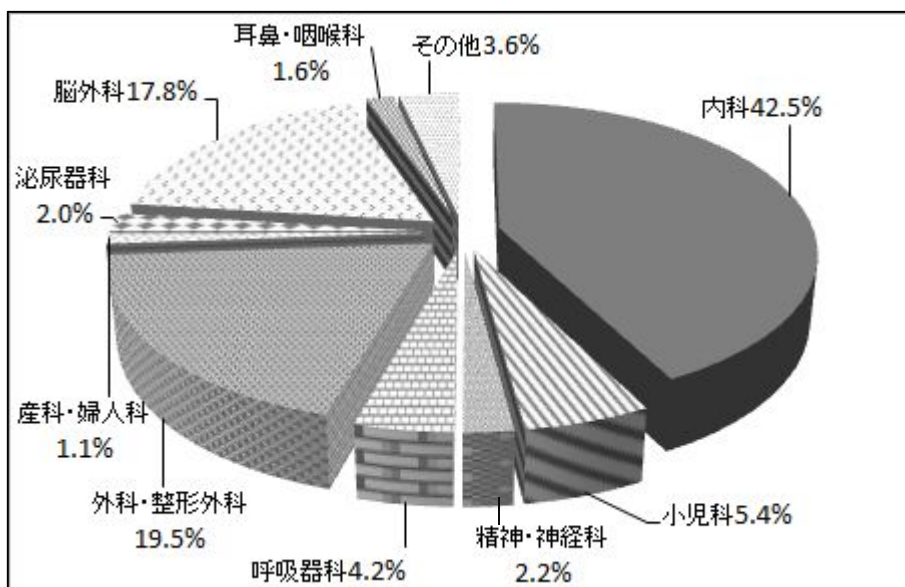
区 年別	救急出動件数				救急搬送人員				1日平均	
	件数	累計件数	増減	比率	人員	累計人員	増減	比率	出動件数	搬送人員
昭和 28年	13				19					
昭和 29年	94	107	81	62	137	156	118	62		
昭和 30年	129	236	35	37	131	287	△6	△4.4		
昭和 31年	185	421	56	43	206	493	75	57	1	1
昭和 32年	212	633	27	15	223	716	17	8	1	1
昭和 33年	311	944	99	47	343	1,059	120	54	1	1
昭和 34年	427	1,371	116	37	402	1,461	59	17	1	1
昭和 35年	528	1,899	101	24	482	1,943	80	33	2	1
昭和 36年	759	2,658	231	44	697	2,640	215	45	2	2
昭和 37年	942	3,600	183	24	875	3,515	178	26	3	2
昭和 38年	1,040	4,640	98	10	918	4,433	43	5	3	3
昭和 39年	1,441	6,081	401	39	1,301	5,734	383	42	4	4
昭和 40年	1,480	7,561	39	3	1,344	7,078	43	3	4	4
昭和 41年	1,769	9,330	289	20	1,601	8,679	257	23	5	4
昭和 42年	2,158	11,488	389	22	2,000	10,679	399	25	6	6
昭和 43年	2,640	14,128	482	22	2,439	13,118	439	22	7	7
昭和 44年	2,805	16,933	165	6	2,684	15,802	245	10	8	7
昭和 45年	3,551	20,484	746	27	3,354	19,156	670	25	10	9
昭和 46年	4,121	24,605	570	16	3,898	23,054	544	16	11	11
昭和 47年	4,565	29,170	444	11	4,352	27,406	454	12	13	12
昭和 48年	5,177	34,347	612	13	5,014	32,420	662	15	14	14
昭和 49年	5,455	39,802	278	5	5,237	37,657	223	4	15	14
昭和 50年	5,977	45,779	522	10	5,725	43,382	488	9	16	16
昭和 51年	6,208	51,987	231	4	5,849	49,231	124	2	17	16
昭和 52年	6,937	58,924	729	12	6,494	55,725	645	11	16	16
昭和 53年	7,098	66,022	161	2	6,675	62,400	181	3	19	18
昭和 54年	7,458	73,480	360	5	7,094	69,494	419	6	20	19
昭和 55年	8,284	81,764	826	11	7,955	77,449	861	12	23	22
昭和 56年	8,077	89,841	△207	△2.5	7,756	85,205	△199	△2.5	22	21
昭和 57年	8,228	98,069	151	2	7,966	93,171	210	3	23	22
昭和 58年	8,808	106,877	580	7	8,467	101,638	501	6	24	23
昭和 59年	8,687	115,564	△121	△1.4	8,431	110,069	△36	△0.4	24	23
昭和 60年	8,837	124,401	150	2	8,657	118,726	226	3	24	24
昭和 61年	9,104	133,505	267	3	8,863	127,589	206	2	25	24
昭和 62年	9,880	143,385	776	9	9,696	137,285	833	9	27	27
昭和 63年	10,597	153,982	717	7	10,375	147,660	679	7	29	28

年別救急出動件数及び搬送人員の推移

区分 年別	救急出動件数				救急搬送人員				1日平均	
	件数	累計件数	増減	比率	人員	累計人員	増減	比率	出動件数	搬送人員
平成 元年	11,244	165,226	647	6	11,091	158,751	716	7	31	30
平成 2年	11,493	176,719	249	2	11,233	169,984	142	1	31	31
平成 3年	11,717	188,436	224	2	11,535	181,519	302	3	32	32
平成 4年	12,235	200,671	518	4	11,856	193,375	321	3	33	32
平成 5年	12,535	213,206	300	3	12,168	205,543	312	3	34	33
平成 6年	12,376	225,582	△159	△1.3	12,037	217,580	△131	△1.1	34	33
平成 7年	13,114	238,696	738	6	12,601	230,181	564	5	36	35
平成 8年	13,678	252,374	564	4	13,070	243,251	469	4	37	36
平成 9年	13,998	266,372	320	2	13,409	256,660	339	3	38	37
平成 10年	14,791	281,163	793	6	14,092	270,752	683	5	41	39
平成 11年	15,467	296,630	676	5	14,767	285,519	675	5	42	41
平成 12年	16,992	313,622	1,525	10	16,079	301,598	1,312	9	46	44
平成 13年	17,450	331,072	458	3	16,407	318,005	328	2	48	45
平成 14年	17,799	348,871	349	2	16,793	334,798	386	2	49	46
平成 15年	18,757	367,628	958	5	17,668	352,466	875	5	51	48
平成 16年	19,088	386,716	331	2	17,961	370,427	293	2	52	49
平成 17年	19,801	406,517	713	4	18,659	389,086	698	4	54	51
平成 18年	19,635	426,152	△166	△0.8	18,434	407,520	△225	△1.3	54	51
平成 19年	19,301	445,453	△334	△1.7	17,834	425,354	△600	△3.4	53	49
平成 20年	17,789	463,242	△1,512	△7.8	16,064	441,418	△1,770	△9.9	49	44
平成 21年	18,221	481,463	432	2	16,488	457,906	424	3	50	45
平成 22年	19,365	500,828	1,144	6	17,459	475,365	971	6	53	48
平成 23年	20,450	521,278	1,085	6	18,544	493,909	1,085	6	56	51
平成 24年	20,005	541,283	△445	△2.2	18,076	511,985	△468	△2.5	55	50
平成 25年	20,793	562,076	788	4	18,882	530,867	806	5	57	52
平成 26年	21,515	583,591	722	4	19,434	550,301	552	3	59	53
平成 27年	21,969	605,560	454	2	19,956	570,257	522	3	60	55
平成 28年	22,195	627,755	226	1	20,198	590,455	242	1	61	55

(11) 診療科目別搬送人員

診療科目	人数	診療科目	人数
内科	8,582	産科・婦人科	230
小児科	1,100	泌尿器科	402
精神・神経科	439	脳外科	3,592
呼吸器科	850	耳鼻・咽喉科	331
外科・整形外科	3,942	その他	730
		合計	20,198



(12) 発生場所別救急搬送人員

<p>住宅</p> <p>12,807人 (63.4%)</p>	<p>公衆出入り場所</p> <p>4,170人 (20.6%)</p>	<p>仕事場</p> <p>433人 (2.1%)</p>
<p>道路</p> <p>2,651人 (13.1%)</p>	<p>その他の場所</p> <p>137人 (0.7%)</p>	

(13) 救命講習会開催状況

(過去5年間)

講習別 年別	応急手当講習		外傷講習		普通救命講習Ⅰ		普通救命講習Ⅱ		普通救命講習Ⅲ	
	回数	受講者数	回数	受講者数	回数	受講者数	回数	受講者数	回数	受講者数
平成24年	222	15,765	16	333	157	3,795	1	20	17	277
平成25年	209	17,373	14	235	164	3,606	1	14	15	372
平成26年	244	14,282	21	340	168	3,704	1	18	15	257
平成27年	243	15,442	20	301	172	3,326	1	16	17	300
平成28年	338	20,121	18	355	162	3,053	1	15	15	265
合計	1,256	82,983	89	1,564	823	17,484	5	83	79	1,471

講習別 年別	上級救命講習		普及員講習 (指導員講習含む)		普及員再講習		合計	
	回数	受講者数	回数	受講者数	回数	受講者数	回数	受講者数
平成24年	6	114	2	30	13	54	434	20,388
平成25年	6	125	1	1	15	52	425	21,778
平成26年	6	122	6	20	21	62	482	18,805
平成27年	6	140	3	19	13	65	475	19,609
平成28年	6	151	4	25	11	42	555	24,027
合計	30	652	16	95	73	275	2,371	104,607

