

広報  
いちかわ

いつも新しい流れがある 市川

# ICHIKAWA

2019年(令和元年)  
毎月第1・第3土曜日発行

5月4日

No.1615

<http://www.city.ichikawa.lg.jp/>



市川市は日本人だけでなく、たくさんの国の方が暮らす国際色豊かなまちです。市では、互いの文化的差異を認め合い、共に生きていけるまちを目指して、さまざまな活動を行っています。

(国際政策課)

## 国を超えて 広がる交流の輪

### Contents

2 - 3 特集1 誰もが暮らしやすいまちに

4 - 5 特集2 カラスのことをもっと知ろう

6 市川市は起業を応援します

8 「だまされないで」詐欺に注意

10 万葉植物園令和元年記念イベント

7 平和の折り鶴(千羽鶴)の募集

9 子ども医療費助成制度の所得制限を撤廃

11 市民の広場/いちかわ文芸

発行  
市川市

編集  
企画部広報広聴課

住所  
〒272-8501 市川市南八幡2-20-2

電話  
047-334-1111(代)

FAX  
047-712-8764

Twitter : @ichikawa\_shi

Facebook : @city.ichikawa

Instagram : @ichikawa\_city

# 多文化共生を 考える 誰もが暮らしやすい

## 異文化交流が行われています

言葉や文化、習慣の違いをお互いに認め合いながら暮らしていくためには、  
まず相手のことを知ることが大切なのではないでしょうか。



①②小学6年生が「食」を通して外国の文化や生活を学ぶ「シェフ先生」 ③姉妹・友好都市との高校生派遣事業  
④日本文化を体験する着物着付け体験(バディーズ) ⑤⑥出身国の文化や食を紹介しあうことで相互理解を深めています

- 外国籍の方と関わる中で -

### 多文化だから面白い



市川ボランティア通訳の会 (IVIS)  
長澤洋美さん

—市川ボランティア通訳の会(IVIS)として活動する長澤さんに話を聞きました。

IVISはボランティア通訳を行う団体で、市役所にある外国人相談窓口などでも活動しています。外国籍の方の中には日本語がよくわからず困っている方も多いため、日本で安心して暮らすためのお手伝いをしています。24年前に窓口で活動を始めた頃は相談も少なかったのですが、今では年間5,000件ほどの相談を受けています。

—どのような相談が多いのでしょうか

特に多いのは住民登録 や税金などの相談です。また、送られてきた書類の内容がわからないので教えて欲しいという相談も多く受けます。漢字が読めないため受け取ったものが重要な通知なのか、単なるお知らせなのかかわからないようです。

私は、外国籍の方が日本文化を理解しようと努力する姿に多文化共生へ向かう未来を感じています。

—活動をしていてよかったことはありますか

相談者からの「助かったよ」「ありがとう」という声活動の原動力になっています。相談者の悩みが解決しほっとした表情を見ると、私たち自身にも喜びがあります。国民性の違いを感じることもありますが、自分にはないものをたくさん持っているからこそ学ぶこともあり、またそれが面白いと感じています。

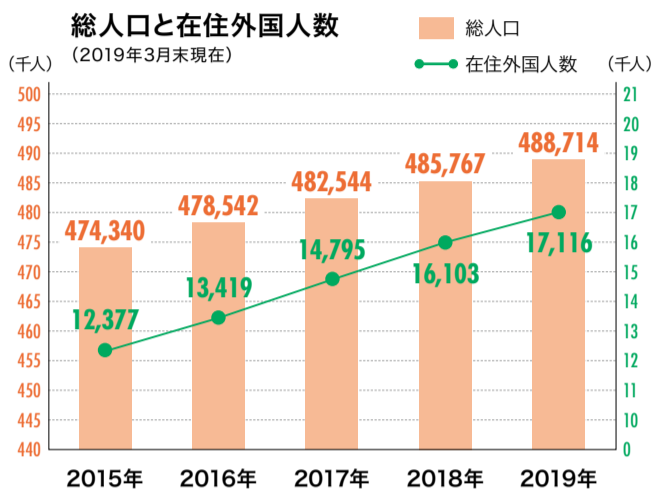
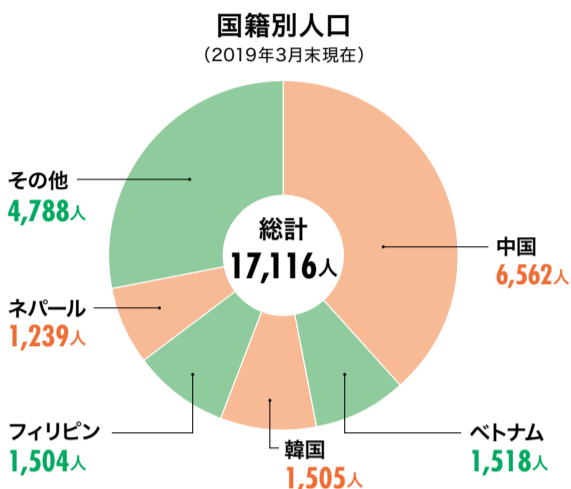


# すいまちに

地域になじみながら生活している外国籍の方がいる一方で、母国を離れ知らない土地で不安を抱えながら生活している方もいます。日本で暮らす外国籍の方やその方たちに関わりのある人の声をヒントに、誰もが暮らしやすい市川市について考えてみましょう。

国際政策課 ☎300-8051

## 市川市の外国事情



## 多文化共生社会に向けて

市川市国際交流協会 会長  
成田久江さん



市には約110カ国17,000人の外国籍の方が住んでいます。私たち日本人の中にさまざまな考えを持つ人がいるように、出身国は同じでも人によって考え方はさまざまです。国や人種の違いで区別するのではなく、その人が何を考えているのかを理解することが、真の多文化共生社会につながっていくのではないのでしょうか。

## 在住外国人向けのサポート

国際交流団体と協力しながら在住外国人が安心して暮らせるようにサポートを行っています。

### ◎外国人相談窓口

来庁される方の行政手続きや関係機関の案内などをサポートしています。また、日常生活で疑問に思うことの相談なども受け付けています(☎712-8675)。

言語別開設時間	〔仮本庁舎〕	
	言語	曜日
	英語・日本語	月・水・木=10:00~17:00 火・金=13:00~17:00
	中国語	月・水=10:00~17:00
スペイン語	木=10:00~17:00 (第1・3・5週のみ)	

〔行徳支所〕	
言語	曜日
英語・日本語	月・火・木・金=10:00~17:00 水=10:00~20:00
スペイン語	水=15:00~20:00 木=10:00~17:00(第2・4週のみ)

### ◎日本語ボランティア教室 市内16カ所

市主催のものは、市内16カ所にあります。教室の場所や時間は、市川市国際交流協会のWebサイトで確認できるほか、外国人相談窓口でも一覧表を配っています。

### ◎日本語ボランティアを始めてみませんか

日本語ボランティア教室では、随時ボランティアを募集しています。興味のある方は各教室にお問い合わせください。

## － 海外から市川に来て思うこと －

### －日本に来た理由を教えてください

台湾は歴史的に日本とつながりが深く、私自身も幼いころから音楽や雑貨などで日本文化の影響を大きく受けながら育ちました。日本で暮らしてみたいと思ったことが来日のきっかけです。市川市の、都心に近く便利なおとこ、緑が多く住みやすい街並みが気に入って、住んで約20年になります。

### －日本に来て大変だったことはありますか

日本で結婚し子どもが生まれたときに、母国との子育て環境の違いや、幼稚園での保護者との付き合い方で悩みました。例えば、幼稚園で他の保護者にあいさつをして返事がなかったとき



合い方で悩みました。例えば、幼稚園で他の保護者にあいさつをして返事がなかったとき

に、「私が外国人だからだ」と落ち込んだりしました。今思うと、あいさつが聞こえなかったなど理由があり、また、日本人同士でも同じように悩んでいることなのだと思います。当時は外国人であることを自分自身が過度に気にしていたように思います。

### －大変だったときの支えは

私は「バディーズ」という外国人主婦が多く集まり、悩みを相談しあったり情報を教えてもらったりするサークルに参加しました。活動には日本人も関わっていて、困っていることの相談や日本文化の紹介など親身になって助けてくれました。私はさまざまな人に助けをもらい、市川のことがさらに好きになりました。他の外国人にも同じように接することで、市川に住んでよかったと感じてもらいたいです。

## 多くの人に助けられました



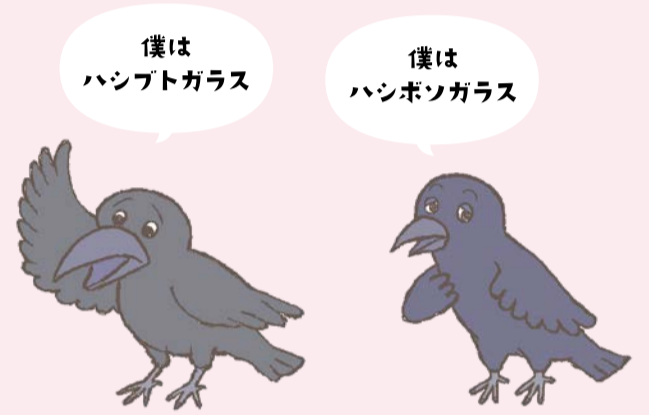
台湾出身  
中村ソニアさん

# カラスのことをもっと知ろう カラスのトリ扱い説明書

「カラス」と聞くと、うるさい・ごみを散らかす・襲うなど、いい印象を持つ人は少ないと思います。  
特に春先からはカラスが繁殖期を迎え、ヒナを守るために親カラスが敏感になる時期ですが、カラスのことを知れば、怖くありません。  
また、燃やすごみの出し方に気を付ければ、ごみが荒らされる被害を軽減することも期待できます。  
私たちができる対策をし、カラスと共存していきましょう。  
☎712-6307生活環境整備課

## 1 カラスの特徴

市内ではハシブトガラスとハシボソガラスが見られますが、その多くがハシブトガラスです。ハシブトガラスの大きさは、成鳥になると平均値で体長56cm、平均体重は550～750g程度になります。  
カラスは視覚が優れていて、人が見えない紫外線を見ることができるほどだといわれています。また、とても賢く学習能力が高いともいわれています。



## 2 カラスの1年

【繁殖個体の場合】

1月	2月	3月	4月	5月	6月	7月	8月	9月	10月	11月	12月
非繁殖期			繁殖期				非繁殖期				
日中なわばりで過ごし 夜は集団ねぐらで過ごす			巣作り	産卵・ 雛の成育	雛の巣立ち準備・巣立ち		日中なわばりで過ごし 夜は集団ねぐらで過ごす				

ねぐらとは主に夜を過ごす場所です。

※参考：「自治体担当者のためのカラス対策マニュアル」（環境省自然環境局）

## 3 カラスについてのQ & A

### Q カラスはどんなものを食べるの？

A カラスは生ごみを食べるという印象が強いかもしれませんが、カラスは雑食性でネズミや虫、動物の死がいなど、いろいろなものを食べます。



### Q カラスを増やさないために、日々の生活で気を付けることは？

A カラスが生きていくうえで必要な餌を断つことが効果的です。生ごみはカラスにとって大切な餌の供給源になるため、生ごみの減量を意識し、ルールを守って適正に排出するようにしましょう。



### Q カラスはどんなときに人を襲うの？

A カラスから見たら人の大きさは、人が象を見たときとほぼ同じです。そのため、通常はカラスから人を襲うことはありません。ただし、繁殖期は別です。親鳥が卵や雛を守るために、巣に近づいてくる人を威嚇したり、後ろから足で蹴ってしまうことがあります。

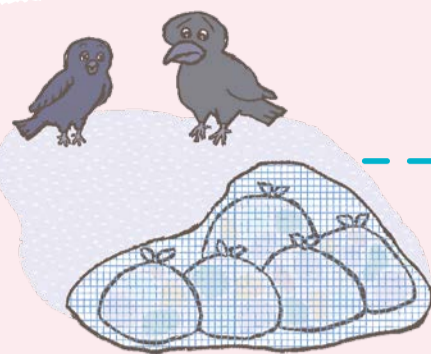
次のような行動をしていたら、それは威嚇行動なので、なるべく近づかないようにしましょう。

- ① 敵が来るとまずは注意して見ている
- ② 自分の存在を知らせるために大きな声で鳴く
- ③ 鳴きながら旋回して威嚇する
- ④ 止まり木にくちばしをこすりつける
- ⑤ 止まり木の小枝を折る
- ⑥ 枝や葉を落とす
- ⑦ ガッガッと濁った声をだす
- ⑧ 後ろから足で蹴る

※やむを得ず巣の近くを通らなければならないときは、帽子や傘で防ぎましょう。



※参考：「自治体担当者のためのカラス対策マニュアル」（環境省自然環境局）



## 被害を受けないために ごみ出し時の対策

カラスは雑食です。そのため、私たちが出すごみの中からも餌を探します。

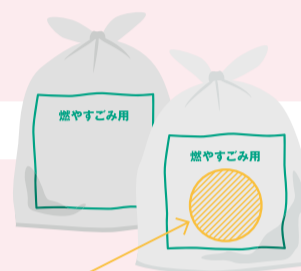
カラスは目が良いので、燃やすごみ用の指定袋の表面から見えるごみを見て、くちばしで指定袋を破って生ごみを引っ張り出します。ごみ出し時に、カラスによる被害に遭わないようにするために、次のことを心がけましょう。

### 生ごみを減らす

餌となる生ごみを出す量を少なくすることは、カラスに荒らされないために有効です。食材を計画的に買い、使い切る「使い切り」と、使い切った食材を食べ切る「食べ切り」を実践してみましょう。

### 生ごみを出すときは

生ごみを出すときは、生ごみに含まれる水分を少なくするための「水切り」をし、いらぬ紙などに包んでから、燃やすごみ用の指定袋の中心に近いところに入れて、外から生ごみが見えないように出しましょう。



生ごみを中心に

### カラス対策ネットの活用

カラス対策ネットと金網式ごみ箱は清掃事業課で貸し出しをしています(貸し出しには要件があります。なおアパートやマンションなどの集合住宅には貸し出しを行っていません)。

カラス対策ネットは、指定袋を完全に覆うようにして使用してください。

おもりを足して隙間を塞ぎ、カラスが指定袋を引き出せないようにすることも有効です。



### ◎市川市カラス被害防止条例

平成31年1月1日に「市川市民が安全で安心して快適に生活することができる環境の向上のためのカラス被害の防止等に関する条例(通称:市川市カラス被害防止条例)」が施行されました。

これは、市民、事業者、市がそれぞれカラス被害対策に関する役割を分担し、相互に協力及び連携をして対策を行うために定めたものです。詳しくは市公式Webサイトなどで確認してください。

### ◎相談について

内容	担当部署	電話番号
ごみの散乱	清掃事業課	☎712-6301
威嚇・攻撃・騒音等 巢の撤去	まちの相談直行便	江戸川放水路以北は ☎712-8530 江戸川放水路以南は ☎359-1743
餌やり防止の啓発	生活環境整備課	☎712-6307
公園施設内での対応	公園緑地課	☎712-6367

ぼくたちのこと、  
わかってくれましたカー。



私たちを見ても  
カーッとならず  
見守ってほしいです。





# いちかわインフォメーション

暮らしに役立つ市川市の情報をお届けします。

## 【申し込み事項記入例】

申し込み先は下記の☑で確認してください。  
※往復はがきの場合は返信用のあて先も記入。  
※熱を加えると消える筆記用具は使用しないでください。

WEB申込があるものは、市イベントポータルサイト(右記2次元コード参照)から申し込みます。



- ①行事・講座名など(日時・コースも)  
②住所  
③氏名(ふりがな)  
④年齢(学年)  
⑤電話・FAX番号  
⑥その他必須事項

## お知らせ

### 傍聴しよう(希望者は直接会場へ)

#### ●農業委員会定例総会

5月10日(金)午後1時30分～2時30分  
/ ☑第1委員会室 (同事務局)

#### 日曜日・水曜夜間の市税及び国民健康保険税の納税相談

日曜日窓口 5月19日午前10時～午後3時  
/ 開設場所=☑納税・債権管理課 ☑712-8653、☑国民健康保険課 ☑712-8534

水曜日夜間窓口 毎週水曜日(祝日を除く)午後5時15分～8時  
/ 開設場所=☑納税・債権管理課 ☑712-8653、☑総務課 ☑359-1115、☑国民健康保険課 ☑712-8534 (納税・債権管理課)

#### 軽自動車税の納付は5月31日(金)までに

軽自動車税の納税通知書を5月上旬

に発送します。①銀行窓口②コンビニエンスストア③ペイジーサービス対応ATM④インターネットバンキング⑤インターネットを利用しYahoo!公金支払いサイトからクレジットカード⑥LINE Payを利用して納期限内に納めてください。③～⑥を利用して、車検用納税証明書が必要な場合、別途申請が必要です。また、納付確認に4日程度かかるため、証明書の発行はそれ以降になります。

☑課税について=☑712-8665市民税課 納税、証明書について=☑712-8658納税・債権管理課

#### Jアラートを使用した防災行政無線の情報伝達訓練

地震・津波や武力攻撃などの発生時に備え、全国瞬時警報システム(Jアラート)を使用した防災行政無線の一斉訓練放送を行います。

☑5月15日(水)午前11時  
☑☑704-0065地域防災課

## 市民活動団体事業補助金の申請受付を開始

令和元年度中に市民活動団体が市民の方を対象に実施する事業が対象です。補助を受けるには、団体と事業に条件がありますので、詳しくはお問い合わせください。なお、希望団体には個別相談に応じます。

申請期間及び時間 6月3日(月)～14日(金)

申請書類配布場所 ボランティア・NPO課または市公式Webサイト

申請場所 同課に持参(郵送不可)

☑☑712-8704同課

## 防犯カメラの運用状況を公表します

「市川市防犯カメラの適正な設置及び利用に関する条例」に基づき、防犯カメラ運用状況(平成30年1月1日～12月31日)を公表します。

(1)防犯カメラ設置利用基準の届け出状況

防犯カメラ設置者	防犯対象区域	防犯カメラ設置台数
市	328	861 (街頭防犯カメラ278) (駐輪場カメラ326) (施設内カメラ257)
市から事務または事業の委託を受けた者及び指定管理者	8	43
自治会など	19	22
商店会	7	21
その他規則で定めるもの	1	1
計	363区域	948台

(2)違反者に対する指導、勧告の状況=無

(3)違反事実の公表に伴う質問、報告の状況=無

(4)苦情の申し出の状況=無

☑☑334-1129市民安全課

## 春の全国交通安全運動

期間 5月11日(土)～20日(月)  
交通事故死ゼロを目指す日 5月20日(月)

スローガン とび出さない いっぴんとまって みぎひだり

### 重点目標

- ①子どもと高齢者の交通事故防止
  - ②自転車安全利用の推進(ちばサイクルールの周知徹底)
  - ③全席シートベルトとチャイルドシートの着用
  - ④飲酒運転の根絶
- ☑☑712-6341交通計画課

## 国民健康保険税の口座振替の全期一括引き落とし

国民健康保険税の年税額を一括して、第1期(平成31年度は7月31日(水))に口座振替ができます。

希望する方は、毎年申請手続きが必要となりますので、5月31日(金)までに国民健康保険課に連絡してください。

☑☑712-8534同課

## 募集

## 下水道事業審議会委員

下水道事業の運営に関し、市長の諮問への答申や調査・研究・審議を行う、市民代表者を募集します。

任期 7月21日～令和3年7月20日(2年間)

任務 下水道事業審議会への出席  
☑市内在住で平日昼間の会議に出席で

## 安全なまちをつくるために

### 狭あい道路対策事業の申請を受け付け

狭あい道路は、日常生活での交通だけでなく、緊急時にも支障となります。市に道路拡幅用地を寄付していただければ、寄付に必要な測量分筆と道路拡幅用地の整備を市で行います。

また、測量分筆登記を自身で行う場合は費用の一部(上限24万円)を補助します。詳しくは市公式Webサイトで確認するか、建築指導課にお問い合わせください。

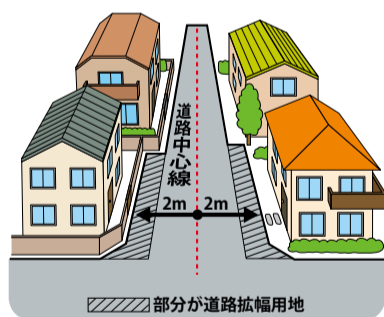
#### ◎対象となる狭あい道路

市で管理している建築基準法の道路などであるもの

#### ◎申請に必要な条件

敷地の境界が全て確定していて、道路拡幅用地の分筆及び抵当権等の抹消が可能であること

☑☑712-6334同課



### まごころゾーン設置要望の募集

市では、狭い道でも歩行者や車が安全にすれ違えるよう、待避スペースとして「まごころゾーン」を設ける「まごころ道路整備事業」を進めています。そこでみなさんから「まごころゾーンを、ここに作ってほしい」といった設置要望を募集しています。

また、「まごころゾーン」として活用できる土地の提供も併せて募集します。

#### 募集基準

- (1)幅員が4m未満の道路であること
- (2)一定の交通量がある道路であること

☑2人以上の連名、自治会または自己所有地をまごころゾーンとして協力していただける方

☑☑712-6348道路建設課または申し込み事項(上段参照)、要望箇所の所在地を書き、できれば地図を添付し、郵送で同課(〒272-0033市川南2-9-12)



## セミナー開催・創業支援補助金募集開始 市川市は起業を応援します

詳しくは市公式Webサイトを確認してください。

### 【起業応援セミナー】

講演①「ホームページ、SNSでビジネスを広げよう」/志鎌真奈美氏(千葉県よろず支援拠点コーディネーター)

講演②「SNSでファンを作る方法教えます」/伊藤信吾氏(合同会社かんぶつ生活代表)

その他 起業支援ブース、個別相談、市内で起業した方との交流、女性を対象とした「Ichikawaワタシの夢起業塾」の説明会など

☑6月1日(土)午後1時(開場は30分前)～4時30分

場 男女共同参画センター

☑申込順60人

☑WEB申込またはFAX711-1144(保育希望の方は事前に電話申込)で産業振興課

☑☑711-1140同課

### 【創業支援補助金の申請受付】

市内での創業を支援する補助金(最大100万円)申請を5月7日(火)から受け付けます。



▲志鎌真奈美氏

## 平和の折り鶴(千羽鶴)の募集

市では、今年も広島・長崎で行われる平和記念式典へ平和の願いを込めた千羽鶴を送るため、折り鶴と短冊を募集します。

**千羽鶴の束ね方** 束の長さ1メートル50センチ以内、束の幅25センチ以内(丈夫な糸を使い、下から抜け落ちないように工夫してください)。

**募集期間** 6月3日(月)～28日(金)

**場** 市役所本庁舎・行徳支所・大柏出張所・市川駅行政サービスセンター・南行徳市民センターの窓口に設置している折り鶴専用箱に持参

**問** ☎712-8643総務課



▲集まった折り鶴は7月に市内で展示します

## ムラコシコラム

市長 村越祐民

### 「見たい」と思われる市議会へ

市議会は市民のために率直な意見をかわし、活発な議論をすべき場と考えています。市川市議会はずっとその意味で質の高いものになっていて、昨年度は公共施設の使用料やごみ収集の問題などにおいて、幅広くかつ建設的に議論がなされました。議員のみなさんは



▲議場で思いを語る市長

教育や福祉などそれぞれ得意な分野の質問で「独自性」を出し、議会ではさまざまな意見が寄せられることで「多様性」が生まれます。しかし、「より良い市川市を作りたい」という思いで議会に臨んでいるのは全員同じです。

だからこそ、より多くの市民のみなさんに議会を傍聴していただきたいと思っています。議会でどのような議論が行われているかを知り、市政への関心を深めていただきたいです。しかしそのためには、ただ見てくださいということではなく、議会を傍聴してもらえる工夫をすべきです。今後はそうした工夫を含めた議会の機能強化を、市議会とともに進めていきたいと考えています。

みなさんが「見たい」と思えるよう、議会での議論を深めてまいりますので、機会があればぜひ傍聴に足を運んでみてください。

きる方、7人

**申** 申し込み事項(6面上段参照)・略歴(職業、職歴、市政への参加活動歴など)を書き、5月17日(金)必着で郵送または持参で下水道経営課(〒272-0033市川南2-9-12)

**問** ☎712-6356同課

### 子ども・子育て会議の市民委員

子ども・子育て会議は子育て施策に関する審議を行う機関です。現在の任期終了に伴い、新たに市民委員を募集します。詳しくは市公式Webサイトを確認してください。

**任期** 7月1日～令和3年6月30日

**任務** 子ども・子育て会議への出席

**募集条件** 次の全ての要件を満たす方、2人

- ① 市内在住で7月1日現在で満20歳以上
- ② 子ども・子育て施策に関心を持ち、積極的に意見をいただける
- ③ 平日の会議に出席できる

**申** 申し込み事項(6面上段参照)、性別、生年月日、略歴(職歴・資格取得・市政参加歴など)、応募動機、テーマ「子育て支援に関する行政と地域の役割について」に沿った1200字程度の論文を書き、5月23日(木)必着で郵送または持参で子育て

て支援課(〒272-0021八幡3-4-1アクス本八幡2階)

**問** ☎711-0677子育て支援課

## 健康・福祉

### 赤十字運動月間

#### ●5・6月は赤十字運動月間です

日本赤十字社は、人のいのちと健康、尊厳を守ることを使命として、国内外でさまざまな人道的活動を行っており、これらの活動はみなさんからの活動資金によって支えられています。支援・協力をお願いします。

#### ●赤十字運動月間キャンペーン

5月8日(水)の「世界赤十字デー」及び5・6月の「日本赤十字社活動資金募集運動月間」に伴い、赤十字の活動報告やAEDを用いた心肺蘇生法の体験、災害時などに役立つ知識を学べるキャンペーンを開催します。

**日** 5月18日(土)午前10時～午後4時

**場** ニッケコルトンプラザ タワーコート前(鬼高1-1-1)

**問** ☎383-9568生活支援課

### 「よい歯のコンクール」出場者募集

歯の健康に優れている幼児とその親、高齢者の方を募集します。市での審査の結果、市で1位の方を千葉県に推薦します。

**応募締め切り** 5月24日(金)

**市での審査日時** 6月6日(木)午前9時30分

**場** 保健センター

**人** ①親と子のよい歯のコンクール=平成30年4月1日～3月31日の間に、3歳児歯科健康診査を受診した幼児とその親(父母どちらでも可)で、親子ともにむし歯のない方 ②高齢者のよい歯のコンクール=4月1日現在80歳以上で自分

の歯(かぶせた歯や差し歯でもよい)が20本以上ある方

**問** ☎377-4511保健センター

### 認知症カフェ(ポピンズカフェママ)

季節のお楽しみランチ、歌、コグニサイズ、専門職のお役立ちコーナー、マッサージなどを行っています。

**日** 5月16日(木)午前11時～午後1時30分

**場** ポピンズ京葉デイサービスママ(真間1-5-2)

**人** 申込順15人

**料** 500円(ランチ付き)

**問** ☎302-7001同施設(地域支えあい課)

## 6月 保健センターからのお知らせ



内容	場所	日にち	時間	問合せ	対象・定員		
あかちゃん講座	大野公民館	13(木)	9:45～10:00 に受付	①	4カ月の乳児とその保護者(参加できなかった場合5カ月の乳児も可)※予約不要。市川公民館はベビーカーでの来館は不可。		
		20(木)					
		27(木)					
	保健 南行	28(金)	9:30～10:00 に受付※1				
		18(火)					
		14(金)					
妙典子育て支援センター 行徳公民館	14(金)	9:45～10:00 に受付	②				
	21(金)						
離乳食教室 ☎電話で	保健	13(木)	13:00～14:00 14:30～15:30	①	4～6カ月児の保護者(申込順各35人)		
		南行			3(月)・20(木)	4～6カ月児の保護者(申込順各24人)	
	南行	14(金)			7・8カ月児の保護者(申込順各35人)		
		21(金)			7・8カ月児の保護者(申込順各24人)		
健康診査	保健	4(火)・18(火)	13:00～14:00 に受付	①	平成29年11月生まれ(5月中旬ごろ通知を発送)※内科健診は、医療機関で個別に行います。2歳の誕生日以降は受診できません。		
		南行			11(火)・25(火)		
	保健	5(水)・19(水)			①	平成27年12月生まれ(5月中旬ごろ通知を発送)※4歳の誕生日以降は受診できません。	
		南行				12(水)・26(水)	
	南行	11(火)・25(火)				②	
		12(水)・26(水)					

内容	場所	日にち	時間	問合せ	対象・定員
発達相談 ☎電話で	保健 南行	21(金)	午前中	①	乳幼児とその保護者
		3(月)			②
カミカミ歯みがき教室 ☎電話で	保健 南行	19(水)	9:45～10:00 に受付	①	10カ月児(平成30年8月生)とその保護者(申込順40人)
		12(水)			10カ月児(平成30年8月生)とその保護者(申込順30人)
2歳にこころ 歯みがき レッスン	保健 南行	24(月)	9:45～10:00 10:45～11:00 に受付	①	2歳6カ月～3歳未満児とその保護者
		21(金)			

内容	場所	日にち	問合せ	対象・定員
妊婦 歯科健康診査	市妊婦歯科健康 診査指定歯科医院	2020/3/31まで	①	市に住民登録があり妊娠の届け出をした方
				☎問診・口腔内診査。受診券は母子健康手帳交付時に母子保健相談窓口(アイティ)で交付。市外からの転入者や手元にない方は連絡してください。平成30年度版妊婦歯科健康診査受診券も使用できます。

※1=第1子9:30～9:45、第2子以降9:45～10:00

場 保健=保健センター、南行=南行徳保健センター

問 ①☎377-4511保健センター②☎359-8785南行徳保健センター

健康・福祉のつづき

8人に1人が発症 慢性腎臓病(CKD)を知っていますか

近年増加している慢性腎臓病(CKD)について、生活習慣を振り返りどうしたら予防できるかを学びます。2日間1コース(どちらか1回の受講も可)。秋に南行徳保健センターでも実施します。

回 ①5月24日(金)午前9時30分(開場は30分前)~正午②6月20日(木)午後1時25分(開場は12時30分)~午後4時ごろ 場 保健センター

内容 ①運動実践編「実践、ウォーキング」(60分程度屋外を歩きます)②医師による講義「慢性腎臓病(CKD)とは」、保健師、管理栄養士などによるアドバイス(2日目のみ保育あり)

対象 市内在住・在勤・在学の方、申込順40人

申込 ③377-4511同センター



スポーツ課からのお知らせ

●①市川キッズアクアスロン大会 ②市川アクアスロン教室

スイミングとランニングを組み合わせた大会・教室です。詳しくは市川トライアスロン協会のWebサイトを確認ください。

回 7月6日(土)①午前8時~11時30分 ②午前8時~正午

場 市民プール、北方多目的広場

対象 ①市内在住・在学の小学生、低・中・高学年、各先着50人②中学生の部→申込順10人、高校生・一般の部→申込順100人(①②ともに高校生以下は保護者の同意が必要)

費用 ①2,500円②3,500円

申込 6月25日(土)までに同協会Webサイトから申し込み

問合せ ④090-3200-0840同協会(安田)

●北市川スポーツクラブ 教室開始

①サッカー試合形式練習会(プロ指導者付き)②走らないぶつからないウォーキングサッカー

詳しくは北市川スポーツクラブのWebサイトを確認ください。

回 ①土曜コース=月2回午前9時~10時、月曜コース=月3回月曜日午後6時45分~8時②月2回日曜日午前10時~正午

場 ①北市川フットボールフィールド(柏井町4-294-5)②市川駅南公民館

対象 ①土曜コース=年中~小学校3年生の初心者、月曜コース=小学校4~6年生の中・上級者(ゴールキーパーコースもあり)②誰でも可

費用 ①両コースとも会費1,600円、②会費1,100円。両教室無料体験実施中

申込 ①④080-1010-8200松井②④090-3515-9292松村

問合せ ④339-2333(同クラブ) (スポーツ課)

子ども・教育

集団行動で学ぼう

●わんぱくセミナー受講生募集 遊びやグループワークなど、年間4回の講習会を通して、集団活動における協調性やコミュニケーション能力を養います。

回 6月16日(日)、7月28日(日)、8月30日(金)、10月20日(日)の全4回

場 八幡小学校または行徳小学校(会場を選択)、スポーツセンター

対象 小学校5・6年生、抽選で各会場50人 費用 500円

申込 申込用紙(学校や子ども会を通して配布、市公式Webサイトからもダウンロード可)に必要事項を書き、5月31日(金)必着で郵送または持参で青少年育成課(〒272-0023南八幡1-17-15南八幡仮設庁舎2階)

問合せ ④383-9419同課



▲みんなで楽しくレクリエーションゲームをしよう

●いちかわ子ども村キャンプ 学生ボランティア募集

青少年相談員連絡協議会が主催する1泊2日のキャンプ(市内の小中学校4年生~6年生を88人定員で募集します)のお手伝いを通して、子どもたちとの関わり方や集団行動の難しさ、面白さを学びませんか。

回 7月20日(土)午前8時30分~7月21日(日)午後2時

場 少年自然の家(事前説明会及び事後発表会は勤労福祉センター本館)

内容 レクリエーションゲーム・クラフト・野外炊事・水遊びなど

対象 ①小学生の子どもと一緒に楽しめる人②6月9日(日)の事前研修会、7月7日(日)の事前説明会、7月20日(土)~21日(日)の開催当日の全てに参加できる高校生以上の学生、抽選で16人(8月25日(日)事後発表会予定)

費用 全日程で1000円(保険料など)

申込 はがきに申し込み事項(6面上段参照)、性別、電話番号(なるべく携帯電話)、学校名、学年、保護者氏名、メールアドレス、いちかわ子ども村への参加理由を書き、5月24日(金)必着で学校地域

連携推進課(〒272-0023南八幡1-17-15南八幡仮設庁舎2階)

問合せ ④383-9386同課



▲一緒に楽しくカレー作り

●ファミリーデイキャンプ

初心者向けのデイキャンプとして、テント設営や飯盒炊爨、カレー作り、レクリエーションを行います。

豊かな自然とふれあいながら普段の生活とは違う活動を家族で体験してみませんか。1組ごとにスタッフがサポートしますので、キャンプ初心者でも安心して参加できます。

回 ①6月9日②7月14日③9月8日、いずれも日曜日午前9時30分~午後3時(各回ともに活動内容は同様。小雨決行、天候によっては中止の場合あり)

場 いちかわ市民キャンプ場

対象 市内在住の家族、抽選で各回12組

申込 ①=5月22日(水)、②=6月26日(水)、③=8月21日(水)までにWEB申込から申し込み

問合せ ④318-2013スポーツ課



▲開村式の様子

すこやかひろば in二俣

親子で楽しく遊んで、子育ての情報交換をしませんか。広い和室でゆったり過ごせます。

子育てミニ講座「ふれあい遊びを楽しもう」ふれあい遊び、パネルシアターなど。

回 5月20日(月)午前10時30分~正午 場 東京経営短期大学(二俣625-1)

対象 市内在住の0~3歳までの親子、申込順20組

申込 ④711-1736すこやか応援隊

幼稚園子育て相談

教育・子育てに関する相談を受け付けます。車での来園不可。

回 5月8日(水)、16日(木)、22日(水)、29日(水)午前9時30分~午後4時

場 百合台幼稚園

対象 0歳~未就学児童の保護者

申込 ④383-9338指導課(水曜日午前9時~午後4時)

高齢者

後期高齢者医療制度について(65歳以上で障がいのある方へ)

後期高齢者医療制度は、75歳以上の方が加入する健康保険ですが、65歳以上で一定の障がいがある方も希望により加入することができます。

対象 65歳以上の方で身体障害者手帳や

「だまされないで」詐欺に注意

問合せ ④320-0666消費生活センター

お金がもらえるといた話に惑わされないで

下記のような事例が報告されています。甘い言葉に惑わされないようにしましょう。

事例

スマートフォン画面で「悩み相談に乗ると小遣いがもらえる」というサイト広告が目にとまり登録した。

相手から「お礼を支払うためには連絡先の交換が必要だが、サイトのロック解除のためポイントを買う必要がある」といわれ、クレジットカードでポイントを購入したが何度もロック解除に失敗した。

多額のお金を支払ったが小遣いはもらえなかった。

架空請求はがきに注意

法務省管轄支局(民事訴訟管理センターや地方裁判所管理局等)と名乗る機関から届いた「特定消費料未納に関する訴訟最終通告のお知らせ」と書かれたはがきは、架空請求はがきです。

例えば、正式な裁判手続きでは、訴状は「特別送達」と記載された裁判所の名前入りの封書で郵便職員が直接渡すことが原則となっており、はがきで郵便受けに投函されることはありません。

はがきが届いても絶対に連絡を取らないでください。

「家にお金いくらある」などのアポ電に注意

息子を装ったり、国の統計調査を装ったりして、自宅にかかってくる資産状況等を確認する電話、いわゆる「アポ電(アポイントメント電話)」に注意しましょう。

電話に出て、お金がある、または用意できることを伝えた数日後、犯人に自宅に押し入られて現金を奪われる強盗が連続発生しています。

不審な電話がかかってきた場合は警察に通報してください。また、普段から留守番電話に設定し、すぐに電話に出ないようにしましょう。

消費生活講座

「住まいの安全対策 意外と多い家の中の危険」

住まいの中に潜む危険を知って安全な生活を送るため、各種家庭内事故の原因とその予防策、照明器具の安全点検、電気的安全対策、住まいの防火対策、リフォーム時の注意点などを専門家が話します。

回 5月17日(金)午後2時~4時

場 男女共同参画センター

対象 申込順36人

申込 ④320-0668または直接、消費生活センター



精神障害者保健福祉手帳が交付されている方(等級の条件がありますので、必ずお問い合わせください)

物 保険証・身体障害者手帳など障がいの程度がわかるもの・認め印

問 ☎712-8533国民健康保険課

### 後期高齢者歯科口腔健康診査

市内在住の後期高齢者医療保険証をお持ちの方に、歯科口腔健康診査受診票を5月下旬に発送します。

受診期間 6月3日(月)～12月27日(金)

場 市内の協力歯科医療機関

人 昭和18年4月2日～昭和19年4月1日生まれの方(対象外あり)

申 同封の協力歯科医療機関一覧を確認のうえ、各自で予約してください

問 ☎712-8533国民健康保険課

### シルバー人材センター入会説明会

資格・経験不問の仕事も多数あります。入会希望者は、次のいずれかの説明会を受講してください。

回 場 ①5月8日(水) / ダイエー市川店(市川1-4-10) ②5月15日(水) / 行徳公民館 ③5月22日(水) / 全日警ホール ④5月29日(水) / 南行徳市民談話室、いずれも午後2時

人 市内在住で60歳以上または年度内に60歳を迎える健康で働く意欲のある方

申 各回前日までに ☎326-7000 シルバー人材センター (地域支えあい課)

## 講座・講演

### 【市民公開講座】人生100年時代に生きる

ナルク市川設立15周年を記念して講演会を行います。長い人生の後半期をいかに豊かに過ごすか、そのヒントを見つけてみませんか。

回 5月24日(金)午前10時45分(開場は10時30分)～午後0時15分

場 男女共同参画センター

講 辻哲夫氏(東京大学高齢問題総合研究機構特任教授)

人 申込順50人

申 問 ☎322-6700同センター

### 防災講演会

市民のみなさんの防災意識向上を図ることを目的に、市と市川市自治会連合協議会の共催により開催します。

回 5月25日(土)午後1時30分～3時

場 メディアパーク市川グリーンスタジオ 講 片田敏孝氏(東京大学大学院情報学環特任教授)

人 先着200人

申 問 ☎704-0065地域防災課

### 犬の無料しつけ方教室

回 5月12日(日)午前9時(受付は15分前)～10時(雨天中止)

場 塩浜ドッグラン(小型犬ゾーン)

人 生活に応用できるトリック(芸)を学びます。ターゲットトレーニング(タッチ)、マットトレーニング

人 市に畜犬登録している方・先着5人

申 問 ☎712-6309生活環境保全課

### 視覚障害者点字講習会

回 5月9日・5月23日、いずれも木曜日午前10時～正午

場 ボランティア・NPO活動センター

人 中途失明者(新会員募集中)

問 ☎090-5418-9827市川市視覚障害者福祉会(飯作)

(障がい者支援課)

### 知的障害者移動介護従事者養成研修 受講生募集

知的障害者のガイドヘルパーとして働くための資格を取得できる2日間の講義と1日6時間の実習です。

回 講義=5月11日(土)・12日(日)午前9時30分～午後5時45分、実習=5月20日(月)～6月7日(金)のうち1日6時間

場 講義=行徳公民館、実習=レッツ・レンコン(高谷2-15-7)

人 申込順30人

料 ¥8,000円

申 問 ☎307-9101市川レンコンの会レッツ・レンコン

(障がい者支援課)

### 認知症サポーター養成講座

認知症を正しく理解し、接し方について学びませんか。

回 6月3日(月)午前9時30分～10時30分

場 全日警ホール

人 申込順30人

申 問 5月24日(金)までに ☎047-767-9820 佐川

(地域支えあい課)

## お出かけ

### 8ミリフィルムをビデオに変換

8ミリフィルムで撮影した古い映像をVHS、DVD、Blu-rayに写し替えてみませんか。

回 5月25日(土)午前10時～午後4時

場 メディアパーク市川文学研修室

人 申込順14人

申 問 ☎320-3334文学ミュージアム

### グリーンシアター

回 5月17日(金)午後2時(開場は30分前)

場 メディアパーク市川グリーンスタジオ

人 誰がために鐘は鳴る(1943年・アメリカ・カラー・有声・字幕・170分)

人 当日先着220人

問 ☎320-3334文学ミュージアム

### ベルホールシネマ

回 5月18日(土) ①午前11時 ②午後2時(いずれも開場は30分前)

場 メディアパーク市川ベルホール

人 ①山太郎かえる(アニメ・カラー・23分) ②四十二番街(1933年・アメリカ・モノクロ・有声・字幕・89分)

人 当日先着46人

問 ☎320-3334文学ミュージアム

### 水木洋子邸一般公開

回 5月11日(土)・12日(日)、25日(土)・26日(日)午前10時～午後4時

場 水木洋子邸

問 ☎320-3334文学ミュージアム

### 総合治水ビジュアルボードフェア

水害を最小限に抑えるための総合的な治水対策について、パネルや昨年度実施の絵画コンクールの受賞作品を展示します。

回 5月15日(水)～21日(火)午前10時～午後7時30分(土・日曜日は午前10時～午後6時、月曜日休館)

場 メディアパーク市川 エントランスホール

問 ☎712-6361河川・下水道管理課

### 季節を感じる散策会「春のたんぼ」

たんぼの周りに咲く花などを観察しながら、春の風景を楽しみます。荒天中止。

回 5月19日(日)午前10時(動物園券売所前集合)～11時30分

問 ☎339-0477自然博物館

## 子ども医療費助成制度の所得制限を撤廃

子ども医療費助成制度では、0歳～中学校修了前までの子どもの医療費の一部を助成しています。現在、小学校4年生以上の子どもの場合は保護者の所得制限がありますが、8月診療分から制限が撤廃されます。なお、対象の方には7月下旬に受給券を発送します。

	0歳児～小学校3年生	小学校4年生～中学校3年生
入院・通院・調剤	以前から所得制限なし	今回から所得制限撤廃

問 ☎712-8539こども福祉課

## 歴史と文化の散歩道 Vol.75

八幡中央通りに、バス停宮久保坂下から宮久保坂上までゆったりと蛇行する長い坂があります。坂の途中に白幡神社参道入口の石段があり、傍らに「袖掛松之碑」が建っています。

かつてこの坂は細く曲がりくねった急坂でした。関東ローム層の泥土ですべりやすく、人も馬もたびたび転んだそうです。「ここで転ぶと災いがあるが、坂の脇にある神木の松に着物の片袖を掛ければ災いを避けられる」と言い伝えられていました。しかし昭和25(1950)年、坂道の拡幅整備のために松はやむなく伐採されました。その時、松が思わぬ方向に倒れ、幼女が犠牲になってしまいました。袖掛松之碑は幼女を悼む地元の人たちによって建てられたものです。平成24(2012)年には、地元の人たちの協力を得て市民ミュージカル「手鞠歌風に乗って」～市川の民話「袖掛の松」より～が演じられています。

さて、白幡神社参道入口の石段をあがると、すぐにスカイツリーから船橋方面までの広大なパノラマが現れ、崖沿いの桜並木の参道が一の鳥居から三の鳥居まで長く続いています。白幡神社は尾根のような狭い台地上にあり、四方に狭く急な四つの石段と一つの坂が設けられています。本殿の奥の石段を下ってしばらく行くと、長寿の藤で有名な高円寺があります。さらにその先には、現白幡神社に合祀

## 歴史のある宮久保 坂と石段を歩く

される前の白幡神社があった台地があります。その付近は字名も「白幡」です。

1180年、源頼朝は平氏を討つために挙兵し、下総国府に入る前にこの白幡神社があった台地に立ち寄りました。そして「頼朝ここにあり」と源氏の旗印である白旗を立てたと伝えられています。頼朝旗揚げの伝承は下総国府のあった国府台や菅野の白幡天神社などにもありますが、いずれにしても頼朝は白旗を揚げて1カ月近く市川にとどまりました。そして、参集した2万騎余りの軍勢を率いて鎌倉を目指して行きました。源氏が平氏にとって代わり、鎌倉幕府を樹立するきっかけとなった歴史上の重要な出来事が市川であったと思うとうれしくなります。

宮久保のこの一帯は、平らな場所がほとんどないほど複雑な起伏のある街です。歴史に想いを馳せながら坂と石段の散策はいかがでしょうか。

(広報広聴課)



▲桜並木の白幡神社参道

**お出かけのつづき**

**県民の日 葛南再発見  
まち歩きスタンプラリー**

6つのまち歩きコース内に設置されているスタンプを集めて応募すると、抽選で葛南地域特産品やオリジナルチークングッズが当たります。申し込み不要。当日集合時間までに集合場所へお越しください。ただし、自由散策コースについては、期間内にスタート駅から散策してください。

**会場** ①5月11日(土)午前9時～10時35分/北国分駅、②5月18日(土)～24日(金)午前10時～11時30分/浦安市観光インフォメーション・マーレ(平日)、新浦安駅改札前(土日)、③5月25日(土)午前9時～10時/船橋日大前駅東口、④5月下旬～6月中旬ごろ/薬円台駅(詳しくは5月中旬ごろ発表)、⑤5月8日(水)～6月30日(土)/京成津田沼駅、⑥5月1日(祝)～6月30日(日)/東葉高速鉄道八千代中央駅、※⑤⑥は自由散策コースで受付はありません。  
**問い合わせ** 047-424-8281葛南地域振興事務所(観光プロモーション課)

**千葉ロッテマリーンズ公式戦  
特別ご招待・ご優待**

フレンドシップシティ・プログラム協定を締結している千葉ロッテマリーンズの応援企画として、ZOZOマリンスタジアムで開催される同球団公式戦に市民のみなさまを特別にご招待・ご優待します。

**会場** ZOZOマリンスタジアム(千葉市美浜区美浜1)  
**対象** 市内在住・在勤・在学の方、招待(内野席)=100組200人、優待(内野指定席)=200人  
**優待** 大人2,000円、子ども1,000円  
※All for CHIBA Tシャツのプレゼント付き(優待の方のみ)  
**申込** 下記2次元コードから(申込多数の場合は、抽選)  
**申込期間** 5月2日(休)午前10時～9日(木)午後10時  
**当選発表** 5月15日(水)当選の方にはメールをお送りします。  
**問い合わせ** 03-5682-6341マリーンズインフォメーションセンター(スポーツ課)



**万葉植物園令和元年  
記念イベント**

万葉植物園では万葉集に詠まれているおよそ200種の植物を集め、和歌とともに展示しています。

万葉集が新元号の典拠となったことから、ゆかりのある同園にて新元号記念イベントを行います。

**日時** 5月18日(土)午前10時～正午(雨天決行)  
**会場** 万葉植物園(駐車場はありません)  
**対象** ①万葉集の歌の勉強会(午前10時から)当日先着20人程度、②同園ツアー(午前11時から)  
**問い合わせ** 712-6367公園緑地課



▲和歌とともに植物が展示されています

**市川市と  
万葉集のつながり**

『万葉集』には、市川市を詠んだ歌が9首残されています。元禄9(1696)年には、歌に詠まれた真間の「継橋」「手児奈の墓」「井」を顕彰して、真間に3基の石碑が建てられ、碑は今でも現地に残っています。9首のうち7首は伝説の乙女手児奈の歌で、山部赤人や高橋虫麻呂といった著名な万葉歌人も手児奈の歌を残しています。2人とも新元号「令和」と関わる宴の主催者、大伴旅人と同時代の人です。なかでも虫麻呂は、旅人とともに筑波山に登った歌を残しているため、旅人は虫麻呂から手児奈の伝説を聞いていたかもしれません。



▲継橋の碑

**春のバラを見に行こう**

**いちかわローズフェア**

一年で最も美しく咲く、春のバラに囲まれながらすてきなひとときをお楽しみください。

**日時** 5月11日(土)午前10時～午後3時(雨天の場合は翌日開催)  
**会場** 里見公園  
**内容** ・市川市消防音楽隊の演奏  
・バラ、季節の草花の販売  
・朝取り新鮮野菜の販売  
・市川土産「いちかわバラ物語」の販売など  
**問い合わせ** 318-5760花と緑のまちづくり財団(公園緑地課)



▲いろいろなバラが楽しめます

**「ボランティアガイド市川案内人の会」によるウォーキング  
バラを訪ねて**

**日時** 5月21日(火)午前10時(集合は5分前)～午後3時  
コース(約8キロメートル) JR市川大野駅改札口周辺集合→万葉植物園→大野城跡→法蓮寺→駒形大神社→バラ園(昼食)→長田谷津→禮林寺→天満天神宮→JR市川大野駅解散  
**持ち物** 昼食・飲み物  
**問い合わせ** 324-7751同会(第1月曜日を除く午前10時～午後4時)

(観光プロモーション課)



**第8回  
いちかわ  
スポット**

**ICHIKAWA SPOT**

**楽しみながら学べる  
南沖公園**

南沖公園は行徳で唯一の交通公園として人気が高く、地元の人たちだけではなく遠方からも多くの子どもたちが訪れます。園内には信号やさまざまな標識があり、楽しみながら交通ルールに触れることができます。

敷地内にある管理棟には事務所・自転車倉庫に加えて、交通安全講習会などを開催できる研修室や交通ルールを学べる展示室も併設されており、幼児用自転車や足踏み式ゴーカートの貸し出しもあります。ぜひ一度出かけてみてはいかがでしょうか。

**会場** 行徳駅前3-4 開園時間:4月～10月=午前9時～午後4時30分、11月～3月=午前9時～午後4時 休園日:月曜日(祝日の場合は翌日)、年末年始  
**問い合わせ** 397-0606



楽しく遊びながら、  
交通ルールについて学べます



通常の公園も併設されており、  
子どもたちでにぎわっています



# 市民の広場

このコーナーは1週号に掲載しています。

本広場への掲載は、各施設にある「市民の広場掲載依頼書」により、「記載の決まり」に従ってお申し込みください。

☎712-8632、FAX712-8764 広報広聴課

## たのしもう

イベント・公演会

- 田口週子銅版画～花&ねこ展～ /5月8日(水)～12日(日)午前10時から午後5時(8日は午後1時から、12日は午後4時まで)/全日警ホール / ☎324-6521 田口
- 叱らない驥のための、ほめ方講座 /5月12日(日)午前10時～11時30分/アイリンクルーム /要申し込み / ままる子育てコミュニケーション / ☎322-0030 蓮見(昼間)
- 公開リハーサル&演奏会 /5月14日(火)午後2時～4時/全日警ホール /市川シニア・アンサンブル / ☎090-9585-5041 鎌田
- フォトじゅんさい第11回写真展 /5月15日(水)～19日(日)午前10時～午後5時(15日は正午から、19日は午後3時まで)/全日警ホール / フォトじゅんさい / ☎090-3484-7561 平原
- 懐かしの青春フォークが甦る /5月19日(日)午後1時～2時/観賞植物園/Folk・L&G / ☎090-1543-7506 笠井
- 川崎哲 (ICAN) 講演会 /5月19日(日)午後1時30分～4時30分/メディアパーク市川グリーンスタジオ /500円(学生無料)/市川憲法集会実行委員会 / ☎357-9420 村上
- 春の「煎茶と遊ぶ会」 /5月19日(日)午後2時30分～4時/じゅんさい池緑地「登龍庵」/煎茶席券3,000円、中学生以下2,000円/要申し込み /煎茶と遊ぶ会 / ☎372-1332 吉田
- 第16回絵の会・公孫樹水彩画展 /5月22日(水)～26日(日)午前10時～午後5時(22日は午前11時から、26日は午後4時まで)/全日警ホール /絵の会・公孫樹会 / ☎378-1209 門倉(昼間)
- 市川市さつき盆栽会花季展 /5月24日(金)～26日(日)午前9時30分～午後4時30分(26日は午後3時まで)/観賞植物園/市川市さつき盆栽会 / ☎090-2620-3999 板垣

- 唱歌ボランティア養成講座 /5月25日、6月1日、8日いずれも土曜日午後1時30分～3時/全日警ホール /2,000円/要申し込み /NPO法人歌のボランティア・いちかわシャンテ / ☎336-4107 小沢
- 墨彩あそび /5月30日(木)～6月2日(日)午前10時～午後5時(2日は午後4時まで)/全日警ホール /日本書道振興会 / ☎322-2822 大出(昼間)
- ウエスタンマジッククラブ発表会 /6月1日(土)午後1時～4時/全日警ホール /ウエスタン・マジッククラブ市川 / ☎338-1256 今野(夜間)
- BMS第26回定期演奏会 /6月2日(日)午後2時～4時/文化会館/プラスムジークシュベルマー / ☎080-4346-6419 渡辺(夜間)
- 体験談「不登校を経て…今」 /6月8日(土)午後1時～4時30分/中央公民館 /800円・要申し込み /クリオネ / ☎379-7519 波多野
- 楽しい婚活であいの会 /6月9日(日)午後2時～4時/男女共同参画センター /2,500円/要申し込み /市川縁結びおばさん / ☎080-5096-4492 黒田

## やってみよう

仲間募集～趣味・交流～

- 語学・教育
- 仲間募集一緒にパソコン楽しもう /第1・3日曜日午前9時30分～午後0時30分/信篤公民館 /月1,500円/PCあすなろ会 / ☎327-3479 岡崎(夜間)
- 「やり直し英会話」初心者歓迎 /第1・3金曜日午後6時～8時/大野公民館 /月2,500円、無料体験あり /やり直し英会話 / ☎337-0767 冨(かこい)
- 外国人講師の楽しい初中級クラス /毎週火曜日午後1時30分～2時50分/市川公民館 /月4,500円/英会話クラブ / ☎372-1557 坂野
- 大ぜいの前で話せる話し方を学ぶ /

第2火曜日午後6時50分～8時50分/行徳公民館/入会金1,000円、月300円/話し方サークル「キラリ」/ ☎070-6656-8118 前野

## スポーツ・健康

- 70でも80でも大丈夫です /第2・4水曜日、第3木曜日午後1時～2時20分/いきいきセンター田尻 /月1,000円/田尻太極拳同好会 / ☎377-3700 諸星
- 80代も現役、一緒に体力UP /第1・2・4金曜日午前10時30分～正午/大野地域ふれあい館/入会金1,000円、月2,500円/3B体操大野 / ☎090-6184-1098 小林
- ヨガで人生を健康で元気で楽しく /月4回金曜日午後3時～4時/富美浜地域ふれあい館 /月4,600円、体験1回1,500円/ウェーブヨガ / ☎090-8052-1926 浜田
- 体に優しい練功法始めませんか /第1～4水曜日午前10時～正午/いきいきセンター塩浜 /月1,000円/塩浜練功水曜会(新教室)60才以上の方 / ☎396-9901 仲尾
- 体に優しい練功法始めませんか /第1・3火曜日午前10時～正午/いきいきセンター塩浜 /月500円/塩浜練功火曜会 60才以上の方 / ☎396-9901 仲尾
- お仕事帰りに混元気功をどうぞ /毎週火曜日午後7時～8時30分/富美浜地域ふれあい館 /1回500円/太極南天 / ☎080-1384-8489 菊地

## 舞踊・ダンス

- フラダンス /毎週水曜日午後2時30分～4時/勤労福祉センター本館/入会金500円、月4,000円/菅野フラワーズ / ☎335-8227 久保(昼間)
- 楽しくフラメンコ /第1～4金曜日午前10時～午後2時/曾谷公民館/入会金1,000円、月3,500円/ラ・フェンテ(フラメンコ同好会) / ☎090-6182-6451 石井
- 楽しく一緒に踊りましょう /第1～3月曜日午前10時～正午/大野公民館/入会金3,000円、月4,000円/ケアリー ラニフラグループ / ☎339-6315 浅田(昼間)
- 60才からのストレッチとダンス /第1～4火曜日午前10時～11時15分/行徳公民館 /月5,000円/ストレッチアンドダンス / ☎090-8310-3672 平野
- はじめてのフラダンス 親子歓迎 /第2・4火曜日午後7時30分～8時30分/西部公民館/入会金3,000円、月2,500円、年会費3,000円、部屋代月300円/KWUM HULA Luana / ☎090-2466-9382 内藤
- フラで若返りアップ まずは体験 /第1・2・4金曜日午後1時～3時30分/いきいきセンター宮久保 /6ヵ月4,000円/要申し込み /宮久保ハワイアン同好会 / ☎374-2745 永峰(夜間)

## 音楽・芸能

- イタリアカンツォーネを歌う会 /第1・3金曜日正午～午後1時30分/東部公民館 /入会金1,000円、月3,000円/VIVAカンツォーネ同好会 / ☎080-3752-9880 村田

- 健康の為に民謡唄ってみませんか /第1・3金曜日午後1時～3時/いきいきセンター本館 /月1,000円/本館民謡同好会 / ☎377-5702 深山(昼間)
- 作曲家の講師でカラオケレッスン /第1～3火曜日午前10時～正午/市川公民館/入会金5,000円、月4,800円/市川歌謡サークル / ☎334-4526 中村
- 観世流謡曲(60才以上)経験者 /第2・4金曜日午後1時～3時/いきいきセンター市川 /月1,350円/市川修謡会 / ☎335-7521 加島
- 忘れていたピアノ再開しませんか /月1回日曜日午後5時30分～7時45分/市川公民館 /1回1,400円/ピアノサークル水車 / ☎090-1113-7867 飯田
- 楽しく歌って長生きしましょう /毎週火曜日午後1時30分～3時30分/男女共同参画センター、市川駅南公民館/入会金500円、月2,000円/コール・ヤングシルバー / ☎090-5520-8212 瀧本

## 書道・絵画

- 暮らしに役立つ美文字の練習 /第1・3日曜日午後2時～4時30分/行徳公民館 /月2,000円/行徳ペン習字クラブ / ☎396-6808 片桐
- 基本から始め、教養を高めよう /第1・3月曜日午前10時～正午/全日警ホール /月3,000円/市川書道倶楽部 / ☎090-8642-3963 日野
- 書道 /第1～3火曜日午後1時～3時15分/いきいきセンター本館 /月700円/いきいきセンター本館 書道同好会 / ☎090-6798-2783 高原(昼間)
- 伸び伸びと描きましょう /第2・4日曜日正午～午後3時30分/市川駅南公民館/入会金1,000円、月1,000円/グループ四季彩 / ☎377-3816 鬼頭
- 色エンピツ画 /第1水曜日午後1時30分～3時/いきいきセンター鬼越 /月500円/色エンピツ画同好会 / ☎335-0459 草間(夜間)

## その他

- 親子で学ぶゆかたの着装とマナー /5～10月土曜日(全10回)午前10時～正午/男女共同参画センター /市川市市川和装礼法伝承の会 / ☎339-4134 早川(夜間)
- 食事が面白くなるオジさん料理 /第1土曜日午前10時30分～午後1時30分/大野公民館 /月2,000円/大野男性クッキング / ☎339-0231 平野
- 将棋 /第1～4水曜日午後1時～4時/鬼高公民館 /月500円/鬼高将棋同好会 / ☎090-6508-3925 内ヶ崎(昼間)
- 講師大盤解説、初級者女性大歓迎 /第1・3・5金曜日午前9時30分～午後4時/市川公民館 /入会金1,000円、月2,000円/市基会 / ☎090-4012-6716 杉町
- フラワーアレンジ・プリザーブド /毎週金曜日午前10時30分～正午/勤労福祉センター分館 /1回3,100～4,400円/フラワーサークル ピンクローズ / ☎080-3015-7187 椿(夜間)

### いちかわ文芸

俳句 渡辺輝子 選

仮寓して春の平成惜しみけり 国分 高野厚夫

魂を静かに揺する春の雷 奉免町 小田中準一

カーフェリー向う岬や春霞 平田 山崎蓉子

あとがきに鎮く一書春燈 新田 山口輝雄

探梅や御苑行き交ふ車椅子 島尻 工藤尚子

【俳句選評】高野さんのお句。仮寓の平成を惜しみつつも新元号となる期待もさぞ大きいことでしょう。小田中さんのお句。春雷だからその感覚の鋭さ。靈的に働く心の内を静かに揺するの措辞は見事。山崎さんのお句。これから向かうあの岬は春霞に包まれている。いかにも春の旅への憧憬が募られます。山口さんのお句。春燈にひもといた贈書のあとがきに納得し鎮く一書は素晴らしいに違いない。工藤さんのお句。皇居東御苑の探梅行で車椅子の出会いに心惹かれ着目の心があたたかい。

■各部門の締め切り日と掲載号

締め切り日(消印有効)	掲載号
川柳 5月20日(月)	7月6日号
俳句 6月20日(木)	8月3日号
短歌 7月19日(金)	9月7日号

締め切り日にご注意ください

締め切り日現在で、直近の掲載号への応募作品とします。はがきなどの用紙に、未発表のものを締め切りごとに1人3作品(要ふりがな)まで

【応募方法】応募部門・住所・氏名(ふりがな)・電話番号を明記のうえ、各締め切り日までに、直接または郵送で☎広報広聴課(〒272-8501※住所不要)

☎☎712-8632 同課

## 広報うちかわ UCHIKAWA

今回、多文化共生をテーマに取材をさせていただきました。楽しそうに打ち解けている様子を見て、出身国に関係なく仲良くなる秘訣はありますが、と聞いてみたところ一緒に食事をする事だと教わりました。おいしいものを一緒においしいと感じたり、味付けの違いで話が膨らんだりすることが仲良くなる近道なのですか。考えてみるとこれは日本人同士でも同じかもしれません。おいしいものを食べながら仲良くなれるなんてお得です。

さて、今回の1面は中山にある東山魁夷記念館のカフェで撮影しました。カフェには室内席もありますが、気候が良い日は外の席もおすすめです。初夏の日差しの中、緑を眺めながら気持ちいいひとときを過ごすことができます。20世紀の日本を代表する東山魁夷の作品を見たのち足を運んでみてはいかがでしょう。

# I★TOPICS

アイ・トピックス

市内の話題・出来事をお届けします。

Twitter Facebook Instagram

詳しくは市公式SNSをご覧ください。〈広報広聴課〉



市公式SNS  
2次元コード



## 青空の下のヒト・モノ・コト

4/14



4月13日、葛飾八幡宮参道で、「Have A Good Day Motoyawata(ニューボロイチ)」が前回よりもパワーアップして開催されました。ブースの数や種類も増え、またお天気にも恵まれ、前回よりさらににぎわいを増していました。偶数月の第2土曜日に開催され、次回の予定は6月8日(土)となっています。

## 春の暖かな陽気に咲く笑顔の花

4/13



丹精を込めて手入れされたお庭では、花や展示などが楽しめ、たくさんの笑顔が咲きました。個人宅や事業者などのお庭を期間限定で公開し、鑑賞と交流の場とする「いちかわオープンガーデン2019春」。バラが見頃になる5/11(土)・12(日)にも開催します。

## 個性あふれるまち行徳

3/30

行徳地区で「春、本行徳を歩きませんか」が開催されました。市川案内人の会のガイドによるまちあるき、行徳ふれあい伝承館での海苔すき体験、浄閑寺での講談など、行徳の魅力的でさまざまな顔が見られるイベントでした。



## 白く美しくかわいらしい! 梨の花

4/15



#桜の次は梨花#梨 #フルーツ #梨園 #市川のなし #市川市 #千葉 #ichikawa #ichikawacity #美しい景観 #いちたび #美味しい #可憐#春 #spring #pear #green #農家の愛情詰まっています#fruit #nature #cute #green

## 市役所のお仕事紹介 Vol.5

### 少しでも被害を減らせるよう

(危機管理課 佐藤正章)



地震や台風などによる災害から市民のみなさんを守るため、市川市地域防災計画などを作成し、安全対策や関係部署との調整を行っています。地震が起きたり気象警報が出た際は、休日・夜間を問わず市役所に集まり、関係機関等から情報収集をして、必要に応じて被害状況や避難情報などを発信しています。平成27年9月関東・東北豪雨の際に、市川市でも大雨が続き、一部の地域に対して避難勧告等の情報を発信したのですが、的確なタイミングで避難情報を発信することができ、人的被害を抑えられたときはほっとしました。被害を最小限に抑えるためには、市民のみなさん一人ひとりが平日頃から防災について考え、避難場所を調べておくことが何よりも大切です。残念ながら自然災害の発生は防げませんが、少しでも被害を減らせるよう、私たち職員も引き続き一生懸命取り組んで参ります。

広告

**庭木1本からお手入れOK**

**見積無料**

★トイレはお借りしません!  
★お茶はご遠慮します!  
★土日でもお受けします!

先着10名様に  
生垣剪定幅1m(高さ2m)  
通常2,000円を  
特別 **1,000円!**

株式会社 **ガーデンエクスプレス**  
船橋支店 船橋市宮本 1-9-2  
柏支店 柏市豊四季 295-8  
**047-197-3580** 年中無休

**世界の最新型補聴器勢揃い!  
ベスト補聴器センター**

**小型耳掛け型  
充電タイプ登場  
電池交換不要!**

こだわりの  
オーダーメイド  
専門店で  
おまかせ下さい

ベスト補聴器センター 検索  
市川市八幡 1-16-2  
(旧市川市役所本庁舎前)  
**047-335-5722**

**広報いちかわが  
スマートフォンに届く**

スマートフォン・タブレット端末用アプリ

**マチイロ  
ぜひご利用ください**

- ・広報いちかわ発行日に通知でお知らせ
- ・全国約600自治体の広報紙も読めます

インストールは下のQRコードからどうぞ

問 ☎047-712-8632 広報広聴課

**eモニに登録を**

e-モニター制度(eモニ)は、登録者にメールで市からアンケート等を配信し、みなさんの声を広く集めて市政に反映していくものです。回答ごとにポイントがたまり、市の施設で利用できる「エコポ満点カード」と交換できます。

**登録できる方**  
国内在住の16歳以上の方で、インターネット及び電子メール(スマートフォン・携帯電話を含む)の使用が可能な方

**登録方法は2通り**

- ◎市川市 eモニ で検索  
<https://www.e-moni.city.ichikawa.chiba.jp/em/>
- ◎二次元コードを読み取り、[em@e-moni.city.ichikawa.chiba.jp](mailto:em@e-moni.city.ichikawa.chiba.jp) に空メールを送信。(事務局から会員登録のためのメールを送ります)

問 ☎712-8634 eモニ事務局 (広報広聴課内)