

通 信



千葉北西部消防指令センター

1 通信施設

消防通信は、消防活動の神経系をなすもので、災害通報の受信、指令及び情報収集等あらゆる消防情報連絡体制の中核である。

本市は、平成25年度から指令業務の共同運用として、千葉県北西部6市（市川市、松戸市、野田市、流山市、鎌ヶ谷市、浦安市）により、「災害通報の受信」、「出場指令」、「通信統制」及び「情報の収集伝達」の業務を松戸市消防局内に設置した共同指令センター（名称：千葉北西部消防指令センター）において実施しており、その他の業務については、市川市消防局・東消防署合同庁舎内の指令課にて行っている。

また、消防救急デジタル無線についても、千葉県は県域一体整備を実施し、指令業務の共同運用と併せて平成25年度から運用を開始している。

その他の無線設備等としては、千葉県石油コンビナート防災相互通信用無線、千葉県防災行政無線、市川市防災行政無線（固定系）、市川市地域防災無線（MCA無線）、署活動用無線を備えている。

(1) 消防救急指令管制システム（市川市消防局単独整備部分等）

ア 指令装置

(ア) 署所端末装置	11台
(イ) 情報共有表示装置（70インチ液晶）	1台
(ウ) 災害件数表示盤（55インチ液晶）	3台
(エ) 情報共有表示装置（46インチ液晶）	6台
(オ) 情報共有端末	15台
(カ) 既設モニター（52インチ液晶）	3台

イ 指令電送装置

(ア) 指令情報出力装置（当局通信担当用）	2台
(イ) 指令書端末	13台
(ウ) 署所間ネットワーク機器	
a VOIP ゲートウェイ（署所用）	18台
b VOIP ゲートウェイ（案内用消防局側）	1台

ウ 車両動態位置管理装置

(ア) 無線LANアクセスポイント	14台
(イ) 車両運用端末装置（AVM）Ⅲ型	50台
(ウ) 車外設定端末装置	65台

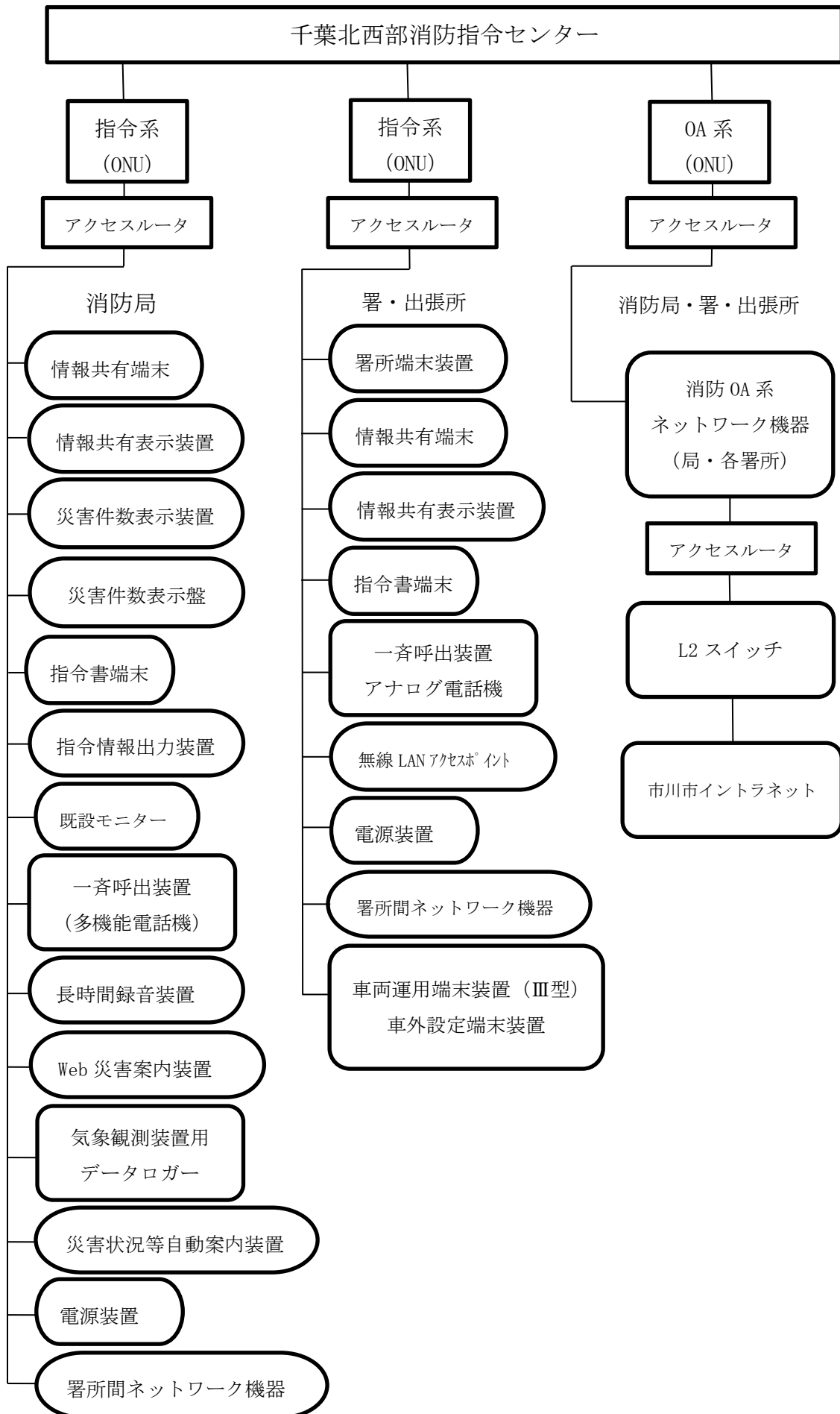
エ 電源設備

(ア) UPS（署所間ネットワーク機器用）	14セット
(イ) UPS（消防局用）	2セット

オ その他

(ア) 災害状況等自動案内装置	1台
(イ) 気象観測装置用データロガー	1台
(ウ) 災害件数表示装置	1台
(エ) 一斉呼出装置	
a デジタルPBX	1台
b 多機能電話機	1台
c アナログ電話機	11台
(オ) Web災害案内装置	1台
(カ) 消防OA系ネットワーク機器	
a ルータ	1台
b ファイアウォール	1台
c APサーバ	2台
d DBサーバ	1台
e 支援ロードバランサー	1台
(キ) 長時間録音装置	1台

(2) 消防救急指令管制システム構成図



(3) 防災無線装置等

ア 千葉県石油コンビナート防災相互通信用無線

石油コンビナート等災害発生時に千葉県防災危機管理部消防課、本市消防局、石油コンビナート事業所及び関係機関の相互通信用として、昭和55年4月から指令課に調整局(10W)1基、指令課及び南消防署に同波傍受用受令機を設置、平成20年12月から東消防署高谷出張所に防災関係機関局(1W)1基を設置、更に平成25年8月から警防課、東消防署、東消防署高谷出張所(消防艇ちどり)、南消防署に防災関係機関局(5W)計4基を設置

イ 千葉県防災行政無線

県出先機関、県下市町村、消防及び関係機関の相互通信用として昭和58年4月に設置、その後平成8年3月には衛星通信を使用した「ふるさと千葉ネットワーク」として、端末装置を設置した。また、平成8年12月には千葉県総合防災情報システムを整備し、平成20年度には「防災情報ターミナルちば」整備事業として、防災無線の再整備及び防災情報システムの構築等がなされ、その後、平成24年12月に機器が更新された。

ウ 市川市防災行政無線(固定系)

親機のバックアップ用として、平成8年2月に予備機を設置し、平成12年4月から親機として活用。平成26年度にデジタル化のため地域防災課で更新し消防局4階に新親機を設置、指令課(2階)に遠隔装置を設置した。

エ 市川市地域防災無線(MCA無線)

市、消防局、医療救護所及び避難所等との通信用として、平成20年11月に設置。

オ 署活動用無線

災害時における、隊員間の情報伝達用として、平成26年2月14日に無線機122局、骨伝導イヤーマイク・ボディPTTインターフェイス12セットを整備。

(4) 端末回線数等

(令和2年4月1日)

	消防局	東消防署			西消防署			南消防署			北消防署		計
		本署	中山出張所	高谷出張所	本署	国府台出張所	大洲出張所	本署	行徳出張所	広尾出張所	本署	曾谷出張所	
指令回線	※	1	1	1	1	1	1	1	1	1	1	1	11
消防電話	74	14	2	2	4	2	2	5	2	2	4	2	115
加入回線	17	1	1	1	1	1	1	1	1	1	1	1	28

※消防局は東消防署本署と同一回線を使用

(5) 無線電話装置(消防救急デジタル無線)

ア 通信所

えんせいいちかわしょうぼう

消防波1	主運用波2
消防波2	統制波1
消防波3	統制波2
救急波	統制波3

イ 陸上移動局

車載型 5W・卓上固定型 5W・可搬型 5W・携帯型 1W・署活動用

(令和2年4月1日)

	消防局						東消防署			西消防署			南消防署			北消防署		計
	消防総務課	企画管理課	指令課	予防課	警防課	救急課	本署	中山出張所	高谷出張所	本署	国府台出張所	大洲出張所	本署	行徳出張所	広尾出張所	本署	曾谷出張所	
車載型	消防車 (AVM端末)	3 (1)	1	2	6 (4)	1	9 (5)	1 (1)	4 (2)	5 (3)	1 (1)	3 (1)	8 (7)	1 (1)	1 (1)	6 (5)	2 (1)	54 (33)
	救急車 (AVM端末)						3 (3)	1 (1)	1 (1)	1 (1)	2 (2)	1 (1)	2 (2)	2 (2)	1 (1)	2 (2)	1 (1)	17 (17)
	卓上固定型		2				1			1			1			1		6
	可搬型		2															2
	携帯型	1	1	5	1	1	12	3	5	8	3	4	12	3	2	9	3	74
	署活動用		4	2	2	2	19	6	6	15	6	6	19	7	6	16	6	122

2 119番受信数

(令和元年)

	火災	諸出動	救急	病院照会	まちがい	いたずら	問い合わせ	その他明	通報訓練	合計
1月	52	77	2,149	67	64	2	60	297	74	2,842
2月	21	67	1,636	31	57	1	77	263	117	2,270
3月	7	59	1,650	42	78	1	45	231	128	2,241
4月	17	48	1,618	40	51	0	75	283	85	2,217
5月	11	51	1,791	51	73	2	63	298	115	2,455
6月	13	60	1,628	34	64	8	52	278	172	2,309
7月	13	62	1,856	47	74	4	69	292	93	2,510
8月	24	64	1,952	59	86	3	61	306	72	2,627
9月	28	267	1,802	40	106	1	89	354	135	2,822
10月	10	127	1,791	25	84	0	99	327	146	2,609
11月	20	70	1,757	39	83	5	46	260	213	2,493
12月	18	63	1,925	67	78	0	61	283	131	2,626
合計	234	1,015	21,555	542	898	27	797	3,472	1,481	30,021

※ 災害等に複数通報があるため、災害件数と受信数は異なる。