

# 特記仕様書

- 1 総則 この特記仕様書は、保育園に設置するエアコンの購入について必要な事項を定めることを目的とする。
- 2 件名 保育園用エアコンの購入
- 3 品名 天井吊形エアコン・天井カセット形エアコン
- 4 数量 天井吊形エアコン 3台  
天井カセット型エアコン 3台  
※詳細は別紙「エアコンの規格について」のとおり
- 5 納入期限 令和3年12月28日（市川市立香取保育園については令和3年12月11日）
- 6 納入場所 市川市立香取保育園・塩焼保育園
- 7 担当課 こども施設運営課
- 8 規格について

各保育園に納入するエアコンは別紙のとおりとする。  
購入価格には運搬搬入、冷却管パイプ、ドレン材、他部材、ラッキング、試験運転調整等、取り付けにかかる付帯費用を含むこと。  
リモコンの種類が複数ある場合には、担当課と相談の上決定すること。  
現地の確認を行うときは、担当課に連絡し、日時を調整すること。  
本件の室外機への供給電源は既存再使用とする。別途、供給電源が必要な場合は別発注とする。  
取り外した既設品の廃棄及びフロンの回収は別発注で行う。

- 9 納入について  
納入のスケジュールについては、事前に担当課及び各保育園と協議すること。  
前項の協議後に、スケジュール表を作成し、担当課に提出すること。

## 10 設置について

作業日 担当課及び保育園と協議のうえ、保育環境に支障がない日程で調整を行うこと。  
土曜日の施工を基本とし、平日・日曜・祝日については別途協議を行うこと。  
納入は「香取保育園」から始めることとする。なお、既存のマルチエアコンからの入替となるため、その際に生じるエアコンが使用できない期間を最短にする工期で調整を行うこと。

作業時間 下記のとおりとする。なお、片付けに要する時間を含むこと。

平日	7:30から19:00までの時間内で各保育園と調整すること。 13:00から15:00までの午睡時間は大きな音の出る工事をしないこと。
土曜日	7:30から17:30までの時間内で各保育園と調整すること。 13:00から15:00までの午睡時間は大きな音の出る工事をしないこと。
日曜・祝日	各保育園と調整の上で行うこと。

## 注意事項（設置全体に関する事項）

納入する物品及び取り付けに利用する配管等の物品は、新品とする。  
設置業者・設置年月日分かるよう室内機及び室外機にシールを貼ること。  
工事用車両の駐車スペースを保育園の職員と相談の上確保すること。  
駐車時は利用者の安全に留意すること。また、近隣に配慮し苦情の無いようにすること。  
設置後に試運転・仕様説明を行ない、フィルター等の清掃手順を各保育園の職員に伝えること。

## （アスベストに関する事項）

園舎の建材がレベル3のアスベスト含有建材に該当する恐れがある。  
配管工事は原則として、既存の開口部を利用すること。（増設の場合はこの限りではない）  
天井・壁材を切断・穴あけ等加工する際には、担当課へ連絡した上で湿潤化し施工すること。

## （室内機に関する事項）

火災感知器の移動が生じた場合は、消防法の定めに従い手続きを行うこと。  
火災感知器の誤操作による、誤報を通知しないようにすること。  
扇風機や照明機具の移設が必要な箇所については協議して移設をすること。

## （室外機に関する事項）

室外機の設置箇所（地盤）が土、砂利、芝等の場合、石敷板または鉄板を敷くなど、埋没等による転倒防止策の処置を施すこと。  
設置予定箇所（倉庫等）がある場合は担当課もしくは納入園の指定した場所に移設した上で設置すること  
室外機は、振動による移動防止や騒音防止のため、必要に応じて防振ゴム等の設置をすること。

## （配管に関する事項）

冷媒配管は原則として、既存の開口部を利用すること。  
新規に開口部を開ける場合は、こども施設運営課職員と打ち合わせの上箇所を決定すること。  
配管保護材は鋼板ラッキング仕上げ、もしくは化粧カバー仕上げとする。

## 11 検収について

納品に際しては担当課担当者及び契約課担当者の検収を受けるものとする。

## 12 その他

- ・納入する製品には、傷・汚れ・その他外観を損ねるものがある場合はならない。
- ・受注者は、暴力団等排除に係る契約解除に関する特約条項を遵守すること。
- ・その他不明な点は、担当課担当者及び契約課担当者へ連絡し、指示を受けること。
- ・この特記仕様書に定めのない事項について、物品供給契約書（物品供給契約約款を含む）に定めるとおりとする。

別紙 エアコンの規格について

環境対応:グリーン購入法適合機種とすること。

参考製品一覧にある製品(モデルチェンジした場合は、最新機種を納入すること。)もしくは以下の規格に沿う同等品とする。

1 香取保育園

納入場所:市川市立香取保育園 ①②0,1歳児室 ③3歳児室 ④4,5歳児室

住所:市川市香取2-6-25

納入物品:エアコン4台(シングル)

- ① 機種:天カセ4方向  
馬力:3馬力相当  
電源:三相200V 50/60Hz  
リモコンの種類:ワイヤード

参考製品一覧

①	メーカー	型名
	ダイキン	SZRC80BFT
	日立	RCI-GP80RSH6
	東芝	RUEA08031MU
	三菱	PLZ-ERMP80EEZ

- ② 機種:天吊形  
馬力:4馬力相当  
電源:三相200V 50/60Hz  
リモコンの種類:ワイヤード

②	メーカー	型名
	ダイキン	SZRH112BF
	日立	RPC-GP112RSH5
	東芝	RCEA11241MU
	三菱	PCZ-ERMP112KZ

- ③ 機種:天カセ4方向  
馬力:5馬力相当  
電源:三相200V 50/60Hz  
リモコンの種類:ワイヤード

③	メーカー	型名
	ダイキン	SZRC140BF
	日立	RCI-GP140RSH6
	東芝	RUEA14031MU
	三菱	PLZ-ERMP140EEZ

- ④ 機種:天カセ4方向  
馬力:6馬力相当  
電源:三相200V 50/60Hz  
リモコンの種類:ワイヤード

④	メーカー	型名
	ダイキン	SZRC160BF
	日立	RCI-GP160RSH6
	東芝	RUEA16031MU
	三菱	PLZ-ERMP160EEZ

2 塩焼保育園

納入場所:市川市立塩焼保育園 ①3歳児室 ②5歳児室

住所:市川市塩焼2-2-5

納入物品:エアコン2台(シングル)

- ① 機種:天吊形  
馬力:4馬力相当  
電源:三相200V 50/60Hz  
リモコンの種類:ワイヤード

参考製品一覧

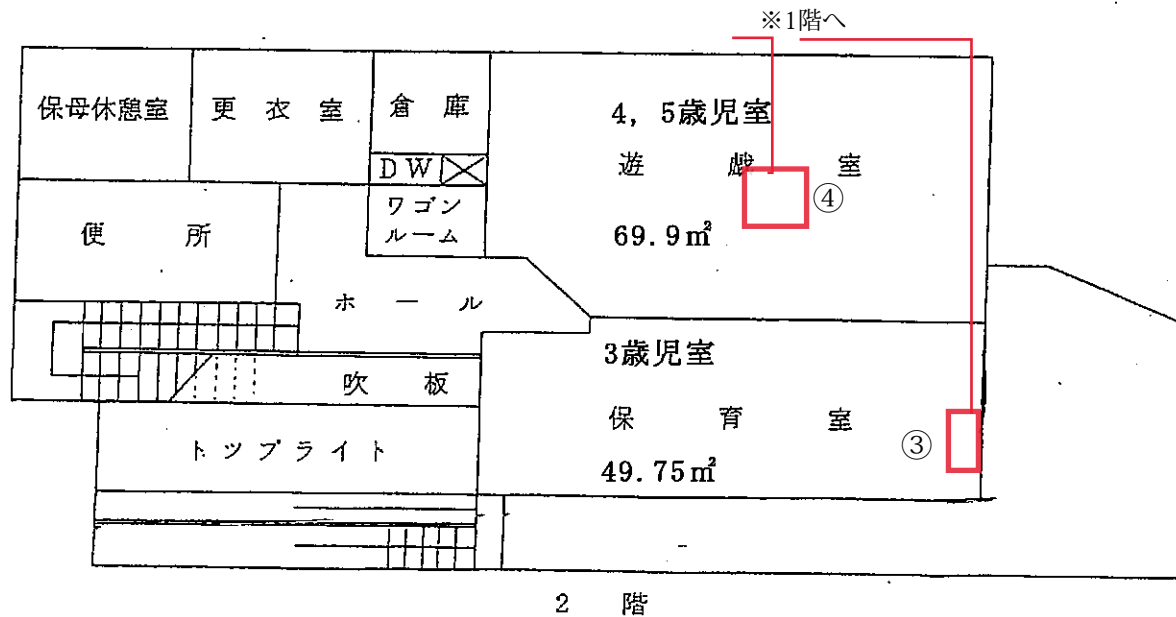
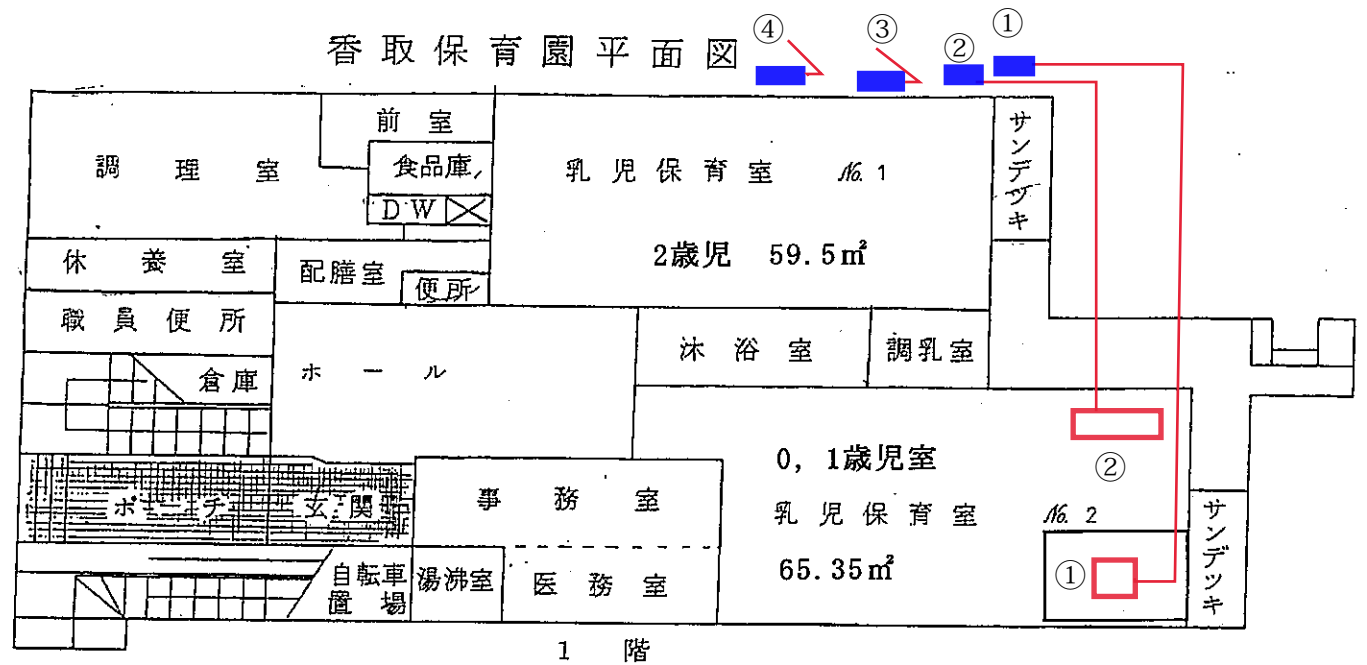
①	メーカー	型名
	ダイキン	SZRH112BF
	日立	RPC-GP112RSH5
	東芝	RCEA11241MU
	三菱	PCZ-ERMP112KZ

- ② 機種:天吊形  
馬力:5馬力相当  
電源:三相200V 50/60Hz  
リモコンの種類:ワイヤード

②	メーカー	型名
	ダイキン	SZRH140BF
	日立	RPC-GP140RSH5
	東芝	RCEA14041MU
	三菱	PCZ-ERMP140KZ

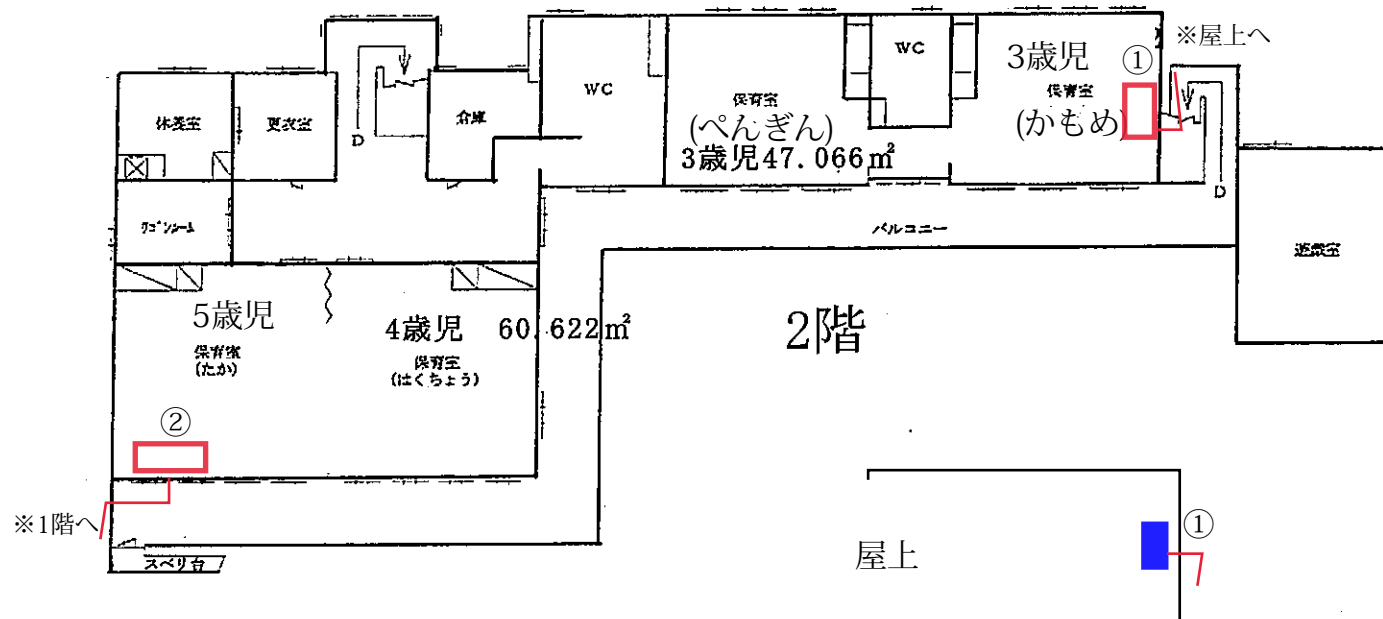
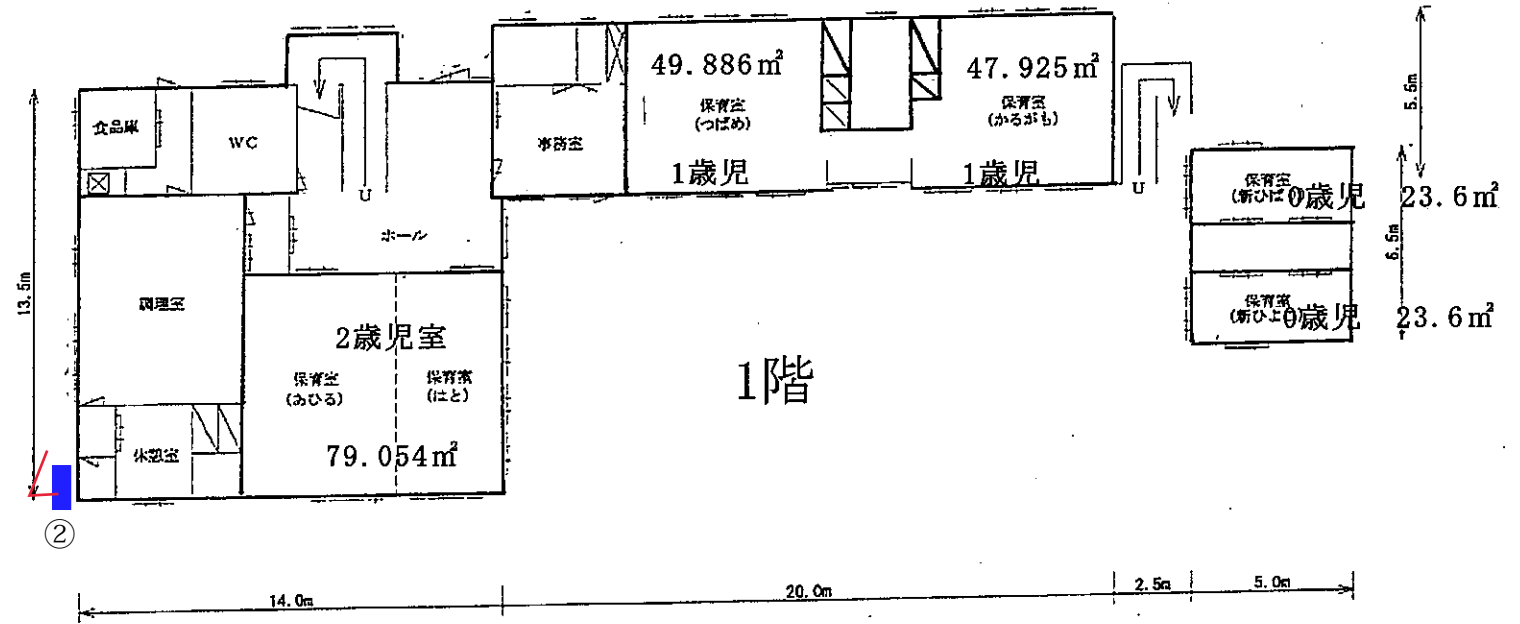
# 別紙 平面図

## 香取保育園平面図



□ : 室内機    □ : 室外機

塩焼保育園平面図



□: 室内機    ■: 室外機