

(2) ごみのしりょうと利用

つかむ



はじめは役に立っていたけれど、いなくなると「ごみ」になるのかな。



本当に「ごみ」ってもう役に立たないものばかりなのだろうか。



ぼくたちは、どんなものを「ごみ」としてすてているのかな。調べてみよう。

ぼくの住んでいる地いきでは、どんなごみを何曜日に集めているのかな？



ぶんべつ
分別
しゆるい
ごみを種類ごとに分けて出すこと。



「市川市資源物とごみの分別ガイドブック」

市川市の発行している「分別ガイドブック」でごみの種類やしゅう集日について調べたり、76ページの資料を読んでごみの量について、話し合ってみたりしてみましょう。



「ごみ」の区分と排出量（令和2年度）「令和3年度市川市じゅんかん白書」より

区 分 (数字は市川市の分け方)		主 な 品 目	排出量 (トン/年)	
1	燃やすごみ	調理くず, 紙くず など	108,902	
2	燃やさないごみ	金属, ガラス, 陶器 など	4,588	
3	大型ごみ	家具, 自転車, じゅうたん など	4,163	
4	有害ごみ	乾電池, 蛍光灯 など	68	
資 源 物	5・6	ビン・カン	空きビン, 空きカン	5,040
	7・8	新聞・雑誌	新聞紙, 雑誌, 本 など	6,110
	9・10	段ボール・紙パック	段ボール, 牛乳ジュースの紙パック など	5,964
	11	布類	古着, タオル など	661
	12	プラスチック容器	ペットボトル, ポリ袋 など	6,618
	13	剪定枝	木の生育や管理のために切られた枝の切りくず	179
※	小型電子機器	携帯電話, カメラ, ゲーム機 など	7	
合 計			142,300	

もしも・・・ みんなが、自分かってに「ごみ」をすて、
だれもしょりしなかったら・・・ 市川の町は・・・

市川市では、あつめられた「ごみ」を、どのようにしょりしたり、再利用したりするのでしょう。

よそう・けいかく

学習問題について話し合い、予想
を出し合いましょう。

どのようにして
ごみをしよりにして
いるのでしょうか。

●ごみの計量

はじめに、収集車につんでいる
ごみの量をはかります。



●中央制御室

全体のごみしよりを管理しているところ



収集車ではたらく人の話



ごみは、種類別に集める曜日が決められてい
ます。市川市では、それまでの5分別（燃やす
ごみ、燃やさないごみ、大型ごみ、ビン・カ

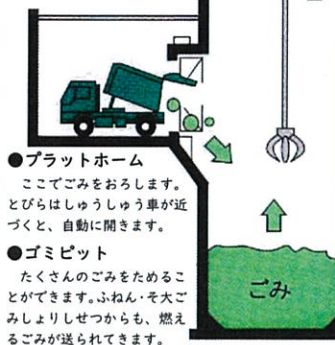
ン、有害ごみ）から平成14年に燃やすごみをさらに細かく分別す
る12分別にかわりました。また、令和元年には、新たに剪定枝
（木の枝）を加えた13分別にかわりました。みなさんのすてたご
みは、114台の収集車が、24,044カ所のごみステーション
へそれぞれ決まった道順でまわって集め、1台でおよそ200カ所
まわって集めることになります。

市川市「令和3年度じゅんかん白書」より

【市川市クリーンセンターのごみ処理の流れ】

●ごみクレーンと投入ホッパ

ごみピットの中からごみをつかんで
しよきやくろの入り口である投入ホ
ッパに入れます。ごみクレーンは、コ
ンピュータによる自動運転もかろうです。



●プラットホーム

ここでごみをおろします。
どびらはしゅうしゅう車が近
づくとき、自動に開きます。

●ゴミピット

たくさんのごみをためるこ
とができます。ふねん・そ大ご
みしよりにせつからも、燃え
るごみが送られてきます。

●ボイラ

ごみが燃えたときに最高900～
1,000℃のねつを利用してボイラで
じょう気をつくります。

●しよきやくろ

ここでごみが燃やされます。しよきやく
ろは、ごみが燃えたときに900～
1,000℃のねつにもたえられます。

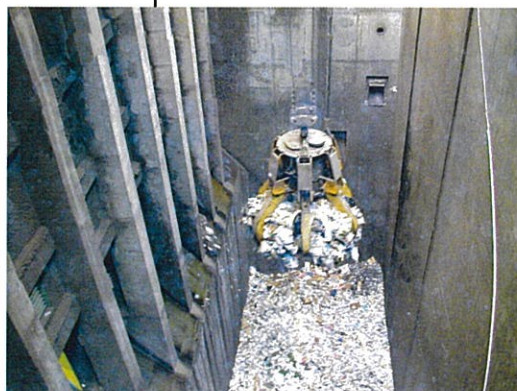
●ストーカ

ごみを燃えやすくするそうちです。かいだん
じょうのストーカの上にごみがのせられ、かき
まぜながら燃えて灰になっていきます。

●送風き

ごみを燃えやすく
するために、空気を
ふきこみます。

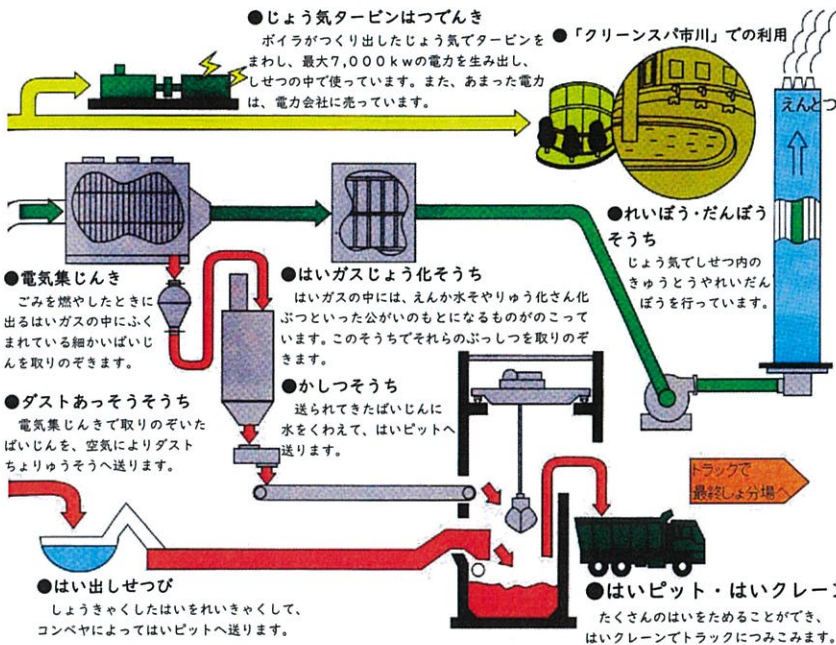
- ごみ
- はい
- じょう気
- ガス
- 空気



大きなクレーンがあるね。これだけたくさんのごみをもやすのは大変そうだね。

クリーンセンターでは、もやせないカンやビンは、どうするのかなあ。

もやすごみ	→	クリーンセンター	もえないものや灰は、市外の最終しよ分場へ
もやさないごみ	→		(秋田県小坂町、千葉県銚子市、山形県米沢市など)
おおがた大型ごみ	→		鉄やアルミを回収する
ゆうがい有害ごみ	→		県外に運ばれ、せん門のしより業者によって安全にしよりされる
空きビン	→	ビン、カン、プラスチック製容器包装類、紙・布類は資源ごみとして回収し、リサイクルされる	
空きカン	→		
プラスチック製容器包装類	→		
紙・布類	→		



ごみをもやすときの熱を利用して電気を作っています。その電気と熱を利用する施設として、「クリーンスパ市川」が平成19年にオープンしました。

えんとつから出るけむりも、できるだけきれいにする工夫もしているのです。

クリーンセンターの人の話

クリーンセンターでは、1日に約320トンのごみをもやしています。もえのこった灰やもやさないごみは、ほかの市におねがいしてうめてもらっていますが、いつまでも使えるわけではありません。みんなでごみへらす工夫をし、ごみを出さないように心がけることが、今一番大事なことです。



ここでは24時間、みんなが交代で働いています。スプレーやカセットガスは、はれつするきけんがあり、目がはなせません。ですから、きけんをふせぎ、資源を守るためにも、きちんと分別をしてください。

どのようにして、
資源ごみをリサイ
クルしているの
でしょう。



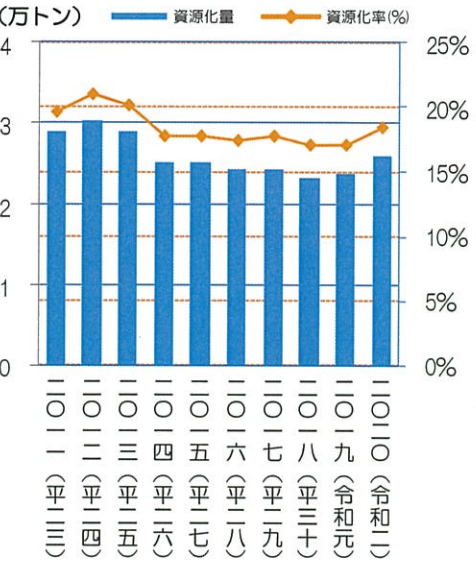
ペットボトルの
リサイクルについ
ては、教科書も参
考にしましょう。



資源化率
ごみを資源として
再利用したわりあい
をしめます。

市川市では、「資源循環型の都市いち
かわ」を目指して、「いちかわじゅんか
んプラン21」という取り組みをしてい
ます。ゆきさんたちは、ほかにどんな活
動があるのか調べてみることにしまし
た。

ごみの資源化量と資源化率
（「令和3年度 市川市じゅんかん白書」より）



リサイクルボックス

循環型社会推進担当の人の話
市では、「じゅんかんプラン21」のもと、ごみの分
別・資源化・減量をよびかけています。リサイクルプラ
ザや紙パック・ペットボトルの回収箱もその活動のひと
つです。だいたい一人1日にごみを800gほど出して
いますが、1けん100gへらすだけでエネルギーの大き
なせつやくになります。いろいろな品物のマークにも
目を向けてみてください。

わたしたちは、ごみをへらすためにどのようなことができるのかを考えて取り組んでみましょう。



フリーマーケットのようす

スリーアル
3R

○リデュース
ごみになるものをへらそう！

○リユース
ものをくり返し使おう！

○リサイクル
もともと再び資源として使おう！

ゆきさんたちは、ごみをへらすための活動を話し合っ
て、できることから始めています。



リサイクルかんに関係のあ
りそうなマークを見つけ
たよ。どんな意味がある
のかな。

アルミ缶マーク



鉄の缶マーク



ペットボトルマーク



まさお君『すてずにへん変身せん作戦』

(理由) 再利用したり、新しい物かに生まれ変わらせて、物を大切に
したい。

(方法) ・あまったプリントは、また使えるように集める。
・牛にゆうパックを組み合わせてイスにする。

ゆきさん『通学路ピカピカ作戦』

(理由) 登校するとき、通学路に落ちているごみが、とても気にな
ります。きれいにしたいと、ずっと思っていました。

(方法) ・曜日を決めて毎週行う。
・ポリぶくろを持ち、その中に入れてくる。
・ペットボトルやピンは、あらって分別する。
・しゅるいごとに重さをはかってグラフにする。



牛にゆうパックで作ったイス

他の市や県、外
国は、どんな取り
組みをしているの
でしょう。