

(2) ごみのし^りょりと利用

つかむ



はじめは役に立っていたけれど、いなくなると「ごみ」になるのかな。



本当に「ごみ」^{やく}ってもう役に立たないものばかりなのだろうか。



ぼくたちは、どんなものを「ごみ」としてすてているのかな。調べてみよう。

ぼくの住んでいる地いきでは、どんなごみを何曜日に集めているのかな？



ぶんべつ
分別
しゅるい
ごみを種類ごとに分けて出すこと。



「市川市資源物とごみの分別ガイドブック」

市川市の発行している「分別ガイドブック」で、ごみの種類やしゅう集日について調べたり、76ページ^{しりょう}の資料^{りょう}を読んでごみの量^{りょう}について、話し合ってみたりしてみましよう。



はいしゅつりょう
「ごみ」の区分と排出量(令和3年度) 「令和4年度市川市じゅんかん白書」より

区 分 (数字は市川市の分け方)		主 な 品 目	排出量 (トン/年)	
1	<small>も</small> 燃やすごみ	調理くず, 紙くずなど	106,627	
2	<small>も</small> 燃やさないごみ	<small>きんぞく</small> 金属, <small>とうき</small> ガラス, 陶器 など	4,095	
3	<small>おおがた</small> 大型ごみ	家具, 自転車, じゅうたん など	4,415	
4	<small>ゆうがい</small> 有害ごみ	<small>かんでんち</small> 乾電池, <small>けいこうかん</small> 蛍光灯 など	56	
資 源 物	5・6	ビン・カン	4,929	
	7・8	<small>ざっし</small> 新聞・雑誌	5,737	
	9・10	<small>だん</small> 段ボール・紙パック	5,902	
	11	<small>ぬのるい</small> 布類	807	
	12	<small>ようき</small> プラスチック容器	<small>ぶくろ</small> ペットボトル, ポリ袋 など	6,660
	13	<small>せんていし</small> 剪定枝	<small>かんり</small> 木の生育や管理のために切られた枝の切りくず <small>えだ</small>	149
	※	<small>こがたでんしきき</small> 小型電子機器	<small>けいたい</small> 携帯電話, カメラ, ゲーム機 など	8
合 計			139,385	

もしも・・・ みんなが, 自分かってに「ごみ」をすて, だれもしよりしなかったら・・・ 市川の町は・・・

市川市では, あつめられた「ごみ」を, どのようにしよりしたり, 再利用したりするのでしよう。

よそう・けいかく

学習問題について話し合い,
予想を出し合いましょう。

どのようにして
ごみをしよりにして
いるのでしょうか。

●ごみの計量

はじめに、収集車につん
でいるごみの量ををはかり
ます。

●収集車ではたらく人の話



ごみは、種類別に集める曜日が決められています。
市川市では、それまでの5分別（燃やすごみ、燃やさない
ごみ、大型ごみ、ビン・カン、有害ごみ）から平成14年
に燃やすごみをさらに細かく分別する12分別にかわりまし
た。また、令和元年には、新たに剪定枝（木の枝）を加えた13分別にかわりまし
た。みなさんのすてたごみは、114台の収集車が、24,044カ所のごみス
テーションへそれぞれ決まった道順でまわって集め、1台でおよ
そ200カ所まわって集めることになります。

市川市「令和3年度じゅんかん白書」より

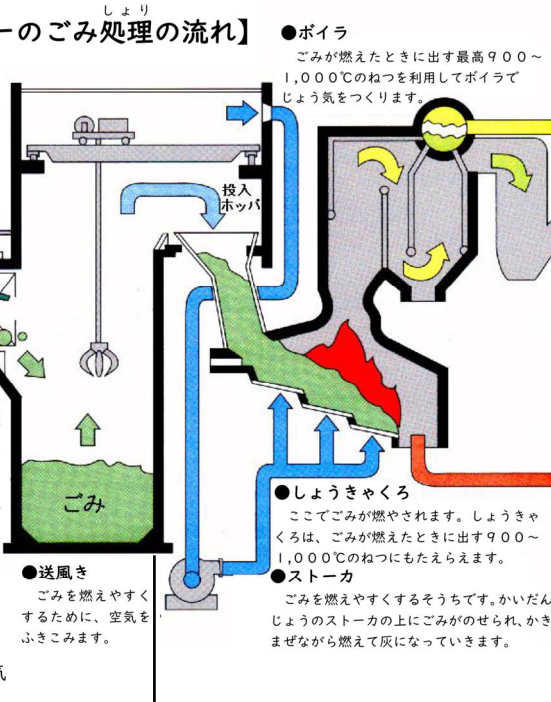
【市川市クリーンセンターのごみ処理の流れ】



●ごみクレーンと投入ホッパ
ごみピットの中からごみをつかんで
しよきやくろの入り口である投入ホ
ッパに入れます。ごみクレーンは、コ
ンピュータによる自動運転もかのです。

●プラットホーム
ここでごみをおろします。
どびらはしよきやくろ車が近
づくとき、自動に開きます。

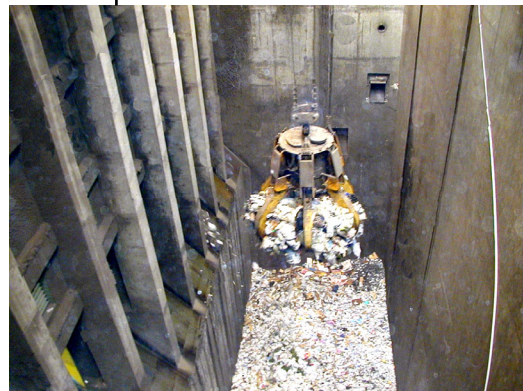
●ゴミピット
たくさんのごみをためるこ
とができます。ふねん・そ大
ごみしよきやくろから、燃え
るごみが送られてきます。



- ごみ
- はい
- じよきやくろ
- ガス
- 空気

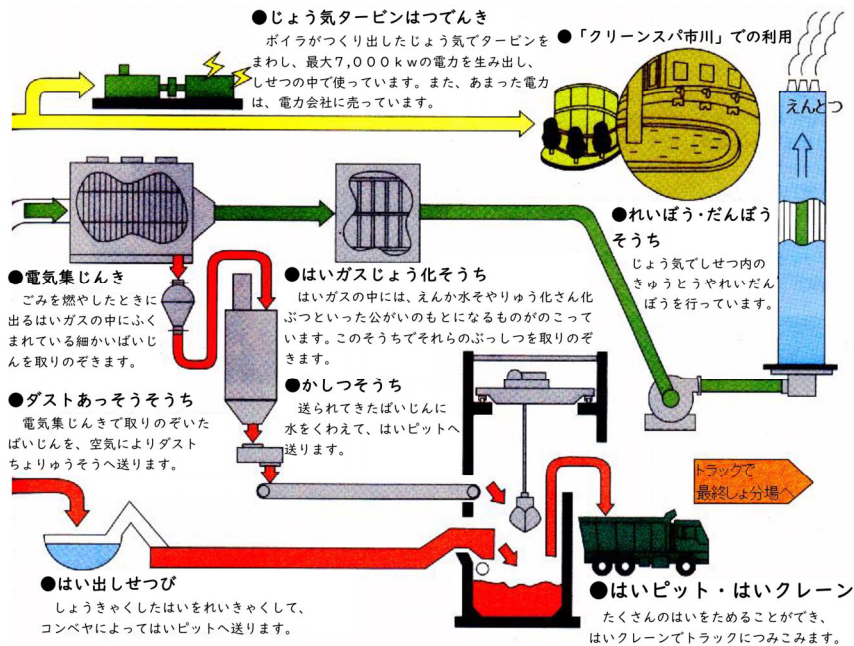
●中央制御室

全体のごみしよきを管理しているところ





もやすごみ	→	クリーンセンター	もえないものや灰は、
もやさないごみ	→		市外の最終しよ分場へ (秋田県小坂町, 千葉県銚子市, 山形県米沢市など)
おおがた大型ごみ	→	→	鉄やアルミを回収する
ゆうがい有害ごみ	→	→	県外に運ばれ, せん門のしより業者によって安全にしよりされる
空きビン 空きカン	→	→	ビン, カン, プラスチック製
プラスチック製容器包装類 紙・布類	→	→	容器包装類, 紙・布類は資源ごみとして回収し, リサイクルされる



ごみをもやすときの熱を利用して電気を作っています。その電気と熱を利用する施設として、「クリーンスパ市川」が平成19年にオープンしました。

えんとつから出るけむりも, できるだけきれいにする工夫もしているのです。

クリーンセンターの人の話

クリーンセンターでは, 1日に約320トンのごみをもやしています。もえのこった灰やもやさないごみは, ほかの市におねがいしてうめてもらっていますが, いつまでも使えるわけではありません。みんなでごみをへらす工夫をし, ごみを出さないように心がけることが, 今一番大事なことです。

ここでは24時間, みんなが交代で働いています。スプレーやカセットガスは, はれつするきけんがあり, 目がはなせません。ですから, きけんをふせぎ, 資源を守るためにも, きちんと分別をしてください。



空きカン

空きビン

紙

ぬの
布

どのようにして、資源ごみをリサイクルしているのでしょうか。



ペットボトルのリサイクルについては、教科書も参考にしましょう。

アルミとスチールに分けられる。



けんちくしざい 建築資材など 新しいアルミ缶

色ごとに分けられる。



新しいビン

紙の種類ごとに
かためられる。



ダンボール トイレペーパー 海外で古着として活やく

雨にぬれないように
保管される。

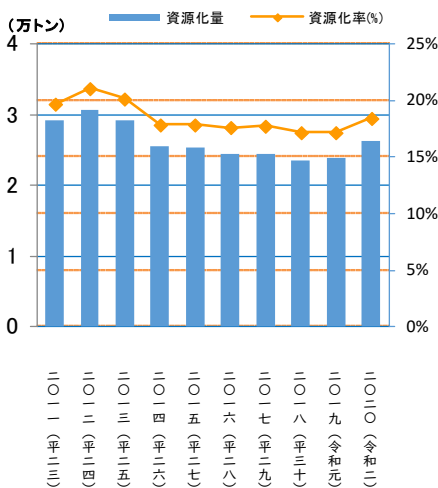


海外で古着として活やく

リッ
資源化率
ごみを資源として
さいりょう
再利用したわりあい
をしめします。

市川市では、「資源循環型の都市いちかわ」を目指して、「いちかわじゅんかんプラン21」という取り組みをしています。ゆきさんたちは、ほかにどんな活動があるのか調べてみることにしました。

ごみの資源化量と資源化率
(「令和3年度 市川市じゅんかん白書」より)



リサイクルボックス

新しい人とう
循環型社会推進担当の人の話
市では、「じゅんかんプラン21」のもと、ごみの分別・資源化・減量をよびかけています。リサイクルプラザや紙パック・ペットボトルの回収箱もその活動のひとつです。だいたい一人一日にごみを800gほど出していますが、1けん100gへらすだけでエネルギーの大きなせつやくになります。いろいろな品物のマークにも目を向けてみてください。

まとめよう・つたえよう・いかそう

わたしたちは、ごみをへらすためにどのようなことができるのかを考えて取り組んでみましょう。



フリーマーケットのようす

スリーアール
3 R

- リデュース
ごみになるものをへらそう！
- リユース
ものをくり返し使おう！
- リサイクル
ふたたび資源として使おう！

ゆきさんたちは、ごみをへらすための活動を話し合っ、できることから始めています。



リサイクルかんに関係のありそうなマークを見つけたよ。どんな意味があるのかな。



まさお君『へん せんすてずに変身作戦』
 (理由) 再利用したり、新しい物に生まれ変わらせて、物を大切にしたい。
 (方法) ・あまったプリントは、また使えるように集める。
 ・牛にゆうパックを組み合わせてイスにする。

ゆきさん『通学路ピカピカ作戦』
 (理由) 登校するとき、通学路に落ちているごみが、とても気になります。きれいにしたいと、ずっと思っていました。
 (方法) ・曜日を決めて毎週行う。
 ・ポリぶくろを持ち、その中に入れてくる。
 ・ペットボトルやビンは、あらって分別する。
 ・しゅるいごとに重さをはかってグラフにする。



牛にゆうパックで作ったイス

他の市や県、外国は、どんな取り組みをしているのでしょうか。