

令和4年10月7日（金） 午後1時30分～
令和4年度 第2回 市川市国民健康保険運営協議会資料

国民健康保険税率の見直しについて

（保健部 国民健康保険課）

いちかわしのマスコット
クロロとバララ



目次 Contents



【目次】

第1部

1. 前回会議の整理

国民健康保険の運営状況、財政状況、赤字額、保険税率、収支改善の取り組み

第2部

2. 保険税率見直しの進め方

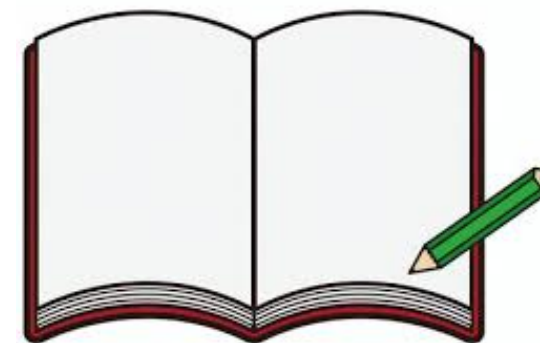
税率見直しの方針、見直し手順、見直し項目と引上げ幅の検討

3. 令和6年度から適用する新保険税率(案)

新保険税率(案)の内容と特徴

4. モデルケース別の保険税(料)額

世帯人数、収入別の保険税額並びに近隣市との比較



第3部

5. 近隣市の保険税(料)率の見直し状況

平成27年度以降の近隣市の保険税(料)率の推移と市川市の現状の税率との比較

6. まとめ

保険税率引上げの内容、新保険税率(案)の近隣市との比較、今後の予定



1. 前回会議の整理

(1) 国民健康保険の運営状況

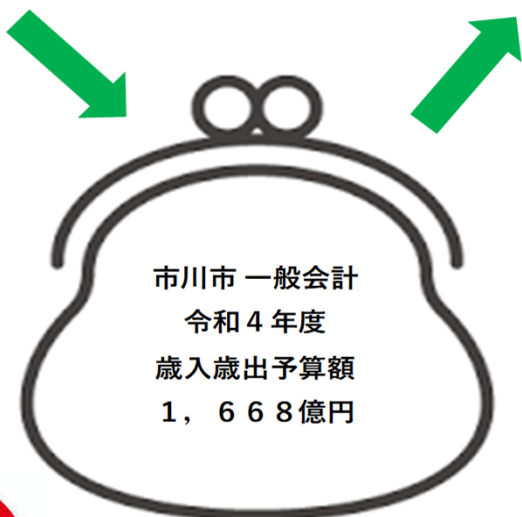
対象：全ての市川市民

歳入（収入）

市税、国・県補助金など

歳出（支出）

公共事業費、教育費など



法定繰入金（法律で規定されるもの）
人件費、事務費、保険税軽減分の補填など



法定外繰入金（法律の規定がないもの）

赤字を補てんするもの など

対象：市川市民のうち国保加入者

歳入（収入）

保険税、国・県補助金など

歳出（支出）

医療費の支払い など



※国民健康保険は保険税などの収入のほか、一般会計からの「法定繰入金」と「法定外繰入金」を受け運営しています。



国から早期の削減・解消が求められている

待ったなしの状況！



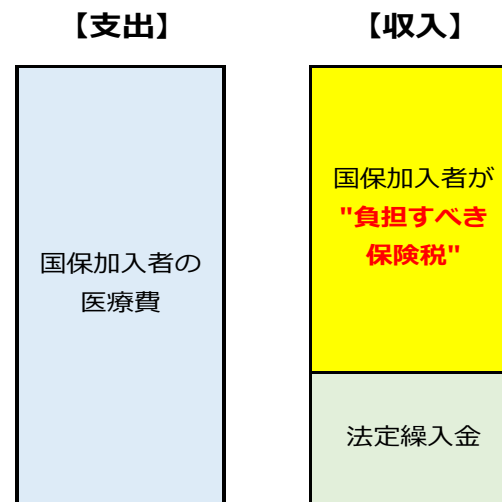
1. 前回会議の整理

なぜ 法定外繰入金が発生しているのか

(1) 本来あるべき姿

加入者の保険税と法律に定める公費
(法定繰入金)で医療費を賄う。

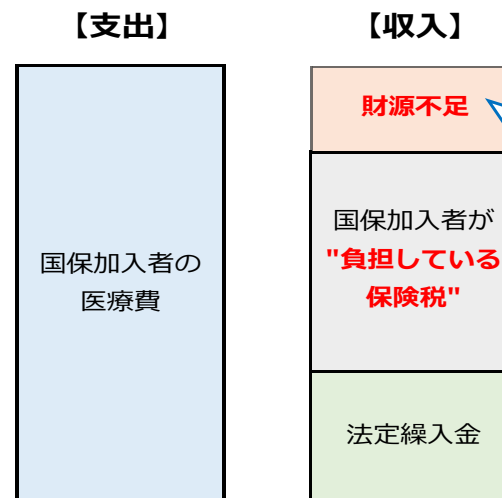
$$\text{【 医療費 = 保険税 + 法定繰入金 】}$$



(2) 現状の姿

“負担している保険税”が“負担すべき
保険税”に達していない(不足している)
ため財源不足(赤字)が発生している。

$$\text{【 医療費 > 保険税 + 法定繰入金 】}$$



財源不足を
穴埋めするため
法定外繰入金を
投入している。



1. 前回会議の整理



なぜ 法定外繰入金を削減・解消すべきなのか

赤字補てんなどの法定外繰入金は、保険給付と保険税負担の関係性が不明瞭となること、また“**国保加入者以外の住民に負担を求める**”ことになることから、削減・解消を図る必要があります。



◆ 国保の赤字補てんのために市民1人あたりが負担している金額

$$\begin{array}{ccccccc} 14 \text{ 億円} & \div & 50 \text{ 万人} & = & \underline{2,800 \text{ 円}} \\ \text{(国保の赤字額)} & & \text{(市川市の人口)} & & \text{(1人あたり1年間の負担額)} \end{array}$$



※自身の健康保険料を負担している市民も国保加入者のために年間 2,800円を負担していることとなります。

1. 前回会議の整理

(2) 国民健康保険の財政状況

① 毎年10億円を超える **“法定外繰入”** を行っており

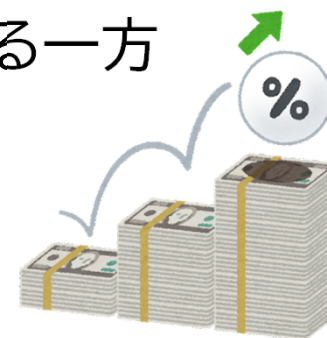
7億円が赤字補てんとなっている



一般会から
赤字補てん

② 国保加入者の減に伴い、保険税収入が減少する一方
医療の高度化や加入者の高齢化などにより

1人当たりの医療費は年々増加



年2~3%
毎年増加

③ 保険税収入の減少、1人当たりの医療費の増加に
より、財政収支は年々悪化。



赤字の削減・解消は極めて困難な状況



1. 前回会議の整理

ここ重要！



(3) 国民健康保険の赤字額

実質赤字は”毎年14億円” 一般会計からの赤字補てんと貯金(財政調整基金)の取り崩しで辛うじて破綻を免れている。

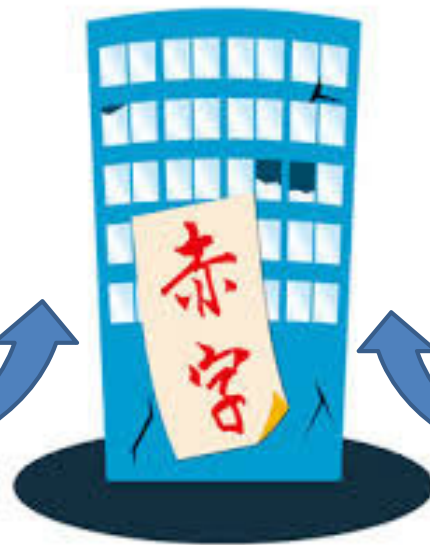
一般会計からの赤字補てん

- 令和3年度決算
7億円
- 令和4年度当初予算
7億5千万円

毎年赤字
14億円

貯金(基金)の取り崩し

- 令和3年度決算
7億5千万円
- 令和4年度当初予算
6億5千万円
(取崩後の残高1億円)



1. 前回会議の整理

Check!



理念・原則

国民健康保険は…

相互扶助の精神に基づき ”加入者が納付する保険税” と ”法律で定められた公費” により運営することが原則です。

広く市民のために活用される一般会計から多額の資金を国民健康保険の赤字穴埋めに使用することは、早期に解消しなければなりません。

“14億円” あれば、例えばこんなことができます…

- ・特別養護老人ホーム建設の助成が9施設分できる。
- ・保育園建設の助成が7施設分できる。
- ・学校給食費の無償化ができる。 など



1. 前回会議の整理

(4) 保険税率の状況

- ① 医療費の財源である県への納付金を収めるために必要とされる

”標準保険税率”と”本市の税率”に大きな乖離(不足)がある!



	市川市	標準保険税率	乖離(不足)
所得割	10.25%	12.83%	▲2.58%
均等割	29,600円	39,953円	▲10,353円
平等割	20,400円	23,418円	▲3,018円

- ② 平成27年度以来
税率の見直しを行っていないことから

近隣市の税率と比較して最も低い水準となっている!



	市川市の順位
所得割	6市中 5位
均等割	6市中 6位
平等割	5市中 3位

対象 市川市、千葉市、船橋市、松戸市、浦安市、柏市

1. 前回会議の整理

(5) 収支改善の取り組み

① これまでの取り組み

収納率向上による保険税収入の確保、
疾病予防・重症化予防などの保健事業の推進や
ジェネリック医薬品の使用率向上による
医療費の適正化など。



② 新たな取り組み

赤字の削減・解消を図るため

適正な保険税率の設定(税率見直し)を行い
“令和6年度” から新たな保険税率を適用！



2. 保険税率見直しの進め方



方針

(1) 税率見直しにあたっての3つの方針

① 低所得者に配慮した見直し

標準保険税率を参考としつつ、加入者の負担能力（応能割(所得割)）に比重を置いた見直しを図る。



② 段階的な赤字解消

可能な限り市民生活への影響が及ばないよう赤字額の半分を順次削減し、段階的な赤字解消を図る。



③ 定期的な保険税率の見直し

段階的な赤字解消を進める必要があること、近隣市の保険税率の見直しが1～2年ごとであることから、定期的に保険税率を見直す。

2. 保険税率見直しの進め方

今回の保険税率見直しは…

今回の見直しによっても **“赤字の半分が残る”** ことから、これまでの取り組み（収納率の向上、医療費の適正化など）を一層推進させるとともに **“今後も保険税率の見直しに着手”** しなければなりません。

今回の見直しは、赤字解消に向けた **“はじめての一步”** です。



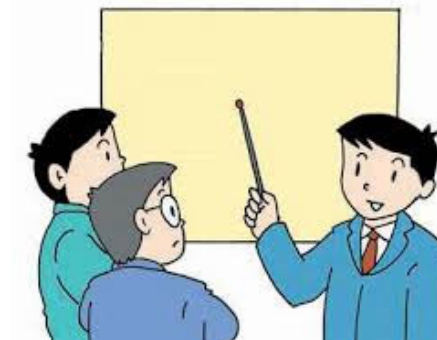
2. 保険税率見直しの進め方



(2) 税率見直しの手順

① 見直し項目の検討

標準保険税率との乖離状況が大きい項目を中心に見直し部分を検討。



② 引上げ幅の検討

各項目の引上げ効果を踏まえつつ赤字の半分以上が削減できる引上げ幅を検討。



③ 近隣市との比較・バランスを確認

見直し後の保険税額が近隣市と比べて高額とならないようバランスを確認。



千葉市
船橋市
松戸市
浦安市
柏市

2. 保険税率見直しの進め方



STEP1

① 見直し項目の検討

現在の保険税率と標準保険税率は、“**後期高齢者支援分と介護納付金分の乖離率が大きい**”ことから、乖離率が均衡するよう、これらの項目を中心に見直しを図る。

		市川市	標準保険税率	乖離率
医療分	所得割	7.30%	8.37%	▲12.8%
	均等割	12,000円	13,816円	▲13.1%
	平等割	20,400円	23,418円	▲12.9%
支援分	所得割	1.45%	2.15%	▲32.6%
	均等割	6,800円	10,175円	▲33.2%
介護分	所得割	1.50%	2.31%	▲35.1%
	均等割	10,800円	15,962円	▲32.3%



ここを中心に
見直しましょう

2. 保険税率見直しの進め方



② 引上げ幅の検討

令和4年度当初課税の状況(加入者数、所得状況、軽減状況など)を基に算定した各項目の引上げ効果を踏まえ、実質赤字14億円の半分となる**“7億円の保険税引上げ”**が図られるよう引上げ幅を検討する。

◆均等割・平等割を100円、所得割を0.1%引上げた場合の課税増加見込額

		課税増加見込額
医療分	所得割	+5,300万円
	均等割	+620万円
	平等割	+410万円
支援分	所得割	+6,100万円
	均等割	+630万円
介護分	所得割	+2,400万円
	均等割	+220万円



～注意～

国民健康保険税は "課税限度額" があるため、引上げ幅によって課税増加見込額が変動する場合がありますことから、左記はあくまでも目安となります。



3. 令和6年度から適用する新保険税率(案)

!New! 新保険税率(案)について

保険税率見直しの方針、見直し項目並びに引上げ幅の検討を踏まえ
令和6年度から適用する新保険税率(案)を下記の通り提案。

		NEW 新税率(案) (1)	現税率 (2)	引上げ幅 (1)-(2)	引上げ率 (1)/(2)	引上げによる 課税増加見込額
医療分	所得割	7.50%	7.30%	0.20%	2.74%	106,000,000円
	均等割	12,000円	12,000円	-	-	-
	平等割	20,400円	20,400円	-	-	-
支援分	所得割	1.90%	1.45%	0.45%	31.0%	274,500,000円
	均等割	8,800円	6,800円	2,000円	29.4%	126,000,000円
介護分	所得割	2.05%	1.50%	0.55%	36.7%	132,000,000円
	均等割	13,600円	10,800円	2,800円	25.9%	61,600,000円



課税増加額合計 700,100,000円 ≒ 7億円

3. 令和6年度から適用する新保険税率(案)



新保険税率(案)の特徴

① 標準保険税率に準じた課税割合

標準保険税率との乖離率(▲10.4%~▲14.8%)の均衡を図ることによって、標準保険税率で示される課税割合に準じた課税割合となります。

		現在の乖離率
医療分	所得割	▲12.8%
	均等割	▲13.1%
	平等割	▲12.9%
支援分	所得割	▲32.6%
	均等割	▲33.2%
介護分	所得割	▲35.1%
	均等割	▲32.3%



		新税率(案)の乖離率
		▲10.4%
		▲13.1%
		▲12.9%
支援分	所得割	▲11.6%
	均等割	▲13.5%
介護分	所得割	▲11.3%
	均等割	▲14.8%

+2.4ポイントの改善

+21.0ポイントの改善

+19.7ポイントの改善

+23.8ポイントの改善

+17.5ポイントの改善



3. 令和6年度から適用する新保険税率(案)



新保険税率(案)の特徴

② 低所得世帯に配慮した保険税率

年齢や収入の大小に関わらず、全ての加入者が負担する均等割の引上げ幅を抑えることで、低所得世帯に配慮した保険税率となっています。

令和4年度 均等割額ランキング



柏市
50,760円



船橋市
50,560円



浦安市
42,600円

4位 松戸市 40,400円

5位 千葉市 38,160円

6位 **市川市 (新税率)**
34,400円

7位 市川市 (現税率)
29,600円



3. 令和6年度から適用する新保険税率(案)



新保険税率(案)の特徴

③ 加入者1人あたりの保険税引上げ額

課税増加見込額を加入者数で割った1人あたり保険税引上げ額は
年間 7,922円 (月額 660円)、引上げ率は 7.0%となっています。

◆ 1年間に負担増となる金額

$$7 \text{ 億円} \div 88,363 \text{ 人} = \underline{7,922 \text{ 円}}$$

(令和4年6月時点の加入者数)

◆ 1カ月あたりの負担増額

$$7,922 \text{ 円} \div 12 \text{ カ月} \doteq \underline{660 \text{ 円}}$$



～参考～ 令和3年度決算の1人あたり平均の保険税額

年間 113,144円、 月あたり 9,428円

3. 令和6年度から適用する新保険税率(案)



新保険税率(案)の特徴

④ 新保険税率(案)と近隣市との比較・バランス

所得割は千葉市に次ぐ2番目の高水準となりますが、均等割・平等割の順位に変更はなく、税率全体では中位から下位の水準となっています。

	現税率での 市川市の順位
所得割	6市中 5位
均等割	6市中 6位
平等割	5市中 3位



	新税率(案)での 市川市の順位
所得割	6市中 2位
均等割	6市中 6位
平等割	5市中 3位

対象 市川市、千葉市、船橋市、松戸市、浦安市、柏市

4. モデルケース別の保険税(料)額

【ケース1】 70歳・年金生活、単身世帯の場合

年金収入 180万円/年 (15万円/月) 世帯所得 70万円/年

※均等割、平等割の5割軽減世帯に該当

年間の保険税(料)額 ランキング

※近隣市は令和4年度の税(料)率で算定



千葉市
55,600円



浦安市
50,500円



松戸市
49,000円

4位 柏市 47,200円

5位 **市川市 (新税率)**
45,900円

6位 船橋市 45,000円

7位 **市川市 (現税率)**
43,200円



※新税率適用による負担増
年間 2,700円 (225円/月)

4. モデルケース別の保険税(料)額

【ケース2】 70歳と65歳の夫婦、年金生活世帯の場合

年金収入 264万円/年 (22万円/月 内訳:夫 16万円、妻 6万円)

世帯所得 82万円/年 ※均等割、平等割の5割軽減世帯に該当

世帯の年間の保険税(料)額 ランキング

※近隣市は令和4年度の税(料)率で算定



船橋市
76,500円



千葉市
76,000円



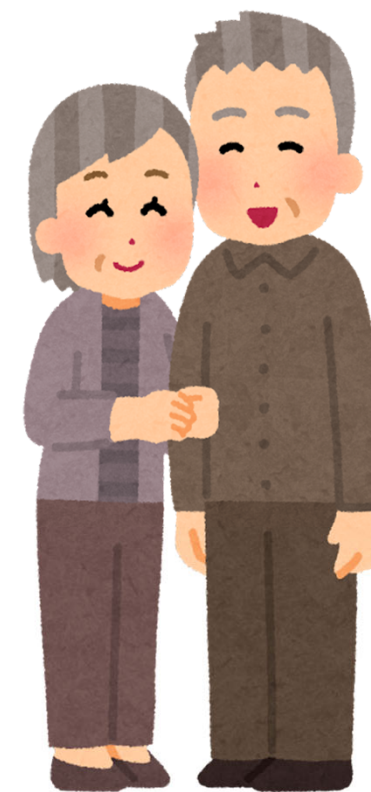
浦安市
75,800円

4位 柏市 75,500円

5位 松戸市 74,500円

6位 市川市 (新税率)
67,600円

7位 市川市 (現税率)
63,000円



※新税率適用による世帯の負担増
年間 4,600円 (383円/月)

4. モデルケース別の保険税(料)額

【ケース3】 30歳の母親と未就学児の子1人の2人世帯の場合

給与収入 240万円/年 (20万円/月) 世帯所得 160万円/年

※均等割、平等割の軽減なし世帯に該当

世帯の年間の保険税(料)額 ランキング

※近隣市は令和4年度の税(料)率で算定



千葉市

184,100円



松戸市

173,400円



浦安市

171,300円

4位 船橋市 168,100円

5位 柏市 166,600円

6位 市川市 (新税率)
161,500円

7位 市川市 (現税率)
150,900円



※新税率適用による世帯の負担増

年間 10,600円 (833円/月)

4. モデルケース別の保険税(料)額

【ケース4】 45歳・給与所得者、単身世帯の場合

給与収入 240万円/年 (20万円/月) 世帯所得 160万円/年

※均等割、平等割の軽減なし世帯に該当 (介護保険料含む)

年間の保険税(料)額 ランキング

※近隣市は令和4年度の税(料)率で算定



千葉市
216,100円



松戸市
191,300円



市川市 (新税率)
188,600円

4位 浦安市 186,700円

5位 柏市 186,300円

6位 船橋市 171,300円

7位 市川市 (現税率)
169,800円



※新税率適用による負担増
年間 18,800円 (1,567円/月)

4. モデルケース別の保険税(料)額

【ケース5】 30代の共稼ぎ夫婦と小学生の子1人の世帯の場合

世帯収入 480万円/年 (40万円/月 内訳:夫 25万円、妻 15万円)

世帯所得 320万円/年 ※均等割、平等割の軽減なし世帯に該当

世帯の年間の保険税(料)額 ランキング

※近隣市は令和4年度の税(料)率で算定



船橋市
336,400円



千葉市
335,200円



松戸市
328,800円

4位 柏市 320,900円

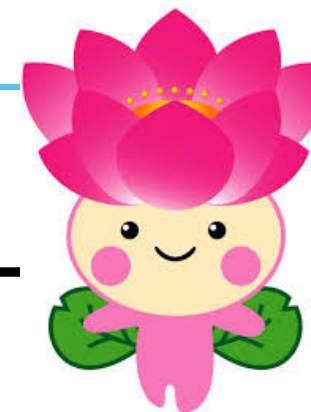
5位 浦安市 318,200円

6位 市川市 (新税率)
302,700円

7位 市川市 (現税率)
281,500円



※新税率適用による世帯の負担増
年間 21,200円 (1,767円/月)



5. 近隣市の保険税(料)率の見直し状況



【千葉市】

令和3年度決算 法定外繰入金 約5億2千万円

うち赤字繰入 なし

年度	合計											
	医療給付分			後期高齢者支援分			介護納付金分					
	所得割	均等割	平等割	所得割	均等割	平等割	所得割	均等割	平等割	所得割	均等割	平等割
H27	10.53%	35,160円	42,480円	6.01%	18,120円	25,440円	2.00%	6,120円	8,520円	2.52%	10,920円	8,520円
H28	10.71%	34,560円	41,400円	6.37%	18,480円	25,440円	2.12%	6,240円	8,520円	2.22%	9,840円	7,440円
H29	11.18%	36,360円	42,480円	6.71%	19,560円	25,800円	2.22%	6,480円	8,520円	2.25%	10,320円	8,160円
H30	10.89%	35,400円	40,440円	6.60%	19,320円	25,200円	2.17%	6,360円	8,160円	2.12%	9,720円	7,080円
R1	11.25%	35,520円	41,040円	6.82%	19,560円	25,320円	2.44%	6,960円	8,880円	1.99%	9,000円	6,840円
R2	11.54%	36,240円	40,200円	6.82%	19,200円	23,760円	2.61%	7,320円	9,000円	2.11%	9,720円	7,440円
R3	11.76%	35,520円	39,000円	6.84%	18,840円	23,040円	2.72%	7,080円	8,760円	2.20%	9,600円	7,200円
R4	11.69%	38,160円	41,280円	6.71%	19,920円	24,000円	2.66%	7,680円	9,240円	2.32%	10,560円	8,040円
順位	6市中 1位	6市中 5位	5市中 1位									
市川との差	+1.44%	+8,560円	+20,880円									

※千葉市は毎年、保険料率の算定（見直し）を実施。



5. 近隣市の保険税(料)率の見直し状況



【船橋市】

令和3年度決算 法定外繰入金 約19億8千万円

うち赤字繰入 約13億8千万円

年度	合計									
	所得割		均等割		医療給付分		後期高齢者支援分		介護納付金分	
	所得割	均等割	所得割	均等割	所得割	均等割	所得割	均等割	所得割	均等割
H27	10.33%	41,060円	6.50%	24,360円	2.63%	7,090円	1.20%	9,610円		
H28	10.33%	41,060円	6.50%	24,360円	2.63%	7,090円	1.20%	9,610円		
H29	10.33%	41,060円	6.50%	24,360円	2.63%	7,090円	1.20%	9,610円		
H30	10.33%	42,560円	6.50%	24,360円	2.63%	8,590円	1.20%	9,610円		
R1	10.33%	42,560円	6.50%	24,360円	2.63%	8,590円	1.20%	9,610円		
R2	10.33%	45,560円	6.50%	27,360円	2.63%	8,590円	1.20%	9,610円		
R3	10.33%	45,560円	6.50%	27,360円	2.63%	8,590円	1.20%	9,610円		
R4	10.33%	50,560円	6.50%	32,360円	2.63%	8,590円	1.20%	9,610円		
順位	6市中 4位		6市中 1位							
市川との差	+0.08%		+20,960円							

※船橋市は、概ね1年おきに保険料率の見直しを実施。

5. 近隣市の保険税(料)率の見直し状況



【松戸市】

令和3年度決算 法定外繰入金 なし

財政調整金取崩額 約12億7千万円

年度	合計									
				医療給付分			後期高齢者支援分		介護納付金分	
	所得割	均等割	平等割	所得割	均等割	平等割	所得割	均等割	所得割	均等割
H27	11.37%	38,400円	18,000円	7.52%	19,500円	18,000円	2.24%	6,000円	1.61%	12,900円
H28	11.37%	38,400円	18,000円	7.52%	19,500円	18,000円	2.24%	6,000円	1.61%	12,900円
H29	11.37%	38,400円	18,000円	7.52%	19,500円	18,000円	2.24%	6,000円	1.61%	12,900円
H30	11.37%	38,400円	18,000円	7.52%	19,500円	18,000円	2.24%	6,000円	1.61%	12,900円
R1	11.37%	38,400円	18,000円	7.52%	19,500円	18,000円	2.24%	6,000円	1.61%	12,900円
R2	11.37%	38,400円	18,000円	7.52%	19,500円	18,000円	2.24%	6,000円	1.61%	12,900円
R3	11.37%	38,400円	18,000円	7.52%	19,500円	18,000円	2.24%	6,000円	1.61%	12,900円
R4	11.37%	40,400円	18,000円	7.52%	19,500円	18,000円	2.24%	8,000円	1.61%	12,900円
順位	6市中 2位	6市中 4位	5市中 4位							
市川との差	+1.12%	+10,800円	▲2,400円							

※松戸市は、令和4年度に保険料率の見直しを実施。



5. 近隣市の保険税(料)率の見直し状況



【浦安市】

令和3年度決算 法定外繰入金 約5億7千万円

うち赤字繰入 約4億4千万円

年度	合計											
	所得割			均等割			医療給付分			後期高齢者支援分		介護納付金分
	所得割	均等割	平等割	所得割	均等割	平等割	所得割	均等割	所得割	均等割		
H27	8.84%	29,200円	24,400円	6.54%	13,200円	24,400円	1.40%	4,000円	0.90%	12,000円		
H28	8.84%	29,200円	24,400円	6.54%	13,200円	24,400円	1.40%	4,000円	0.90%	12,000円		
H29	9.49%	33,400円	24,400円	6.66%	17,400円	24,400円	1.83%	4,000円	1.00%	12,000円		
H30	9.49%	33,400円	24,400円	6.66%	17,400円	24,400円	1.83%	4,000円	1.00%	12,000円		
R1	9.94%	37,400円	24,400円	6.66%	17,400円	24,400円	1.83%	8,000円	1.45%	12,000円		
R2	9.94%	37,400円	24,400円	6.66%	17,400円	24,400円	1.83%	8,000円	1.45%	12,000円		
R3	9.94%	37,400円	24,400円	6.66%	17,400円	24,400円	1.83%	8,000円	1.45%	12,000円		
R4	10.24%	42,600円	24,400円	6.66%	17,400円	24,400円	2.13%	12,000円	1.45%	13,200円		
順位	6市中 6位	6市中 3位	5市中 2位									
市川との差	▲0.01%	+13,000円	+4,000円									

※浦安市は、1~2年おきに保険税率の見直しを実施。

5. 近隣市の保険税(料)率の見直し状況



【柏市】

令和3年度決算 法定外繰入金 なし

財政調整金取崩額 約8億8千万円

年度	合計									
	医療給付分			後期高齢者支援分		介護納付金分				
	所得割	均等割	平等割	所得割	均等割	平等割	所得割	均等割	所得割	均等割
H27	9.90%	49,000円	13,000円	5.90%	24,000円	13,000円	2.30%	12,000円	1.70%	13,000円
H28	10.46%	50,640円	12,720円	6.19%	24,360円	12,720円	2.34%	11,880円	1.93%	14,400円
H29	10.25%	50,400円	12,240円	6.06%	24,240円	12,240円	2.29%	11,760円	1.90%	14,400円
H30	10.23%	50,280円	12,240円	6.04%	24,120円	12,240円	2.29%	11,760円	1.90%	14,400円
R1	10.23%	50,280円	12,240円	6.04%	24,120円	12,240円	2.29%	11,760円	1.90%	14,400円
R2	10.55%	51,360円	12,240円	6.23%	24,720円	12,240円	2.35%	11,880円	1.97%	14,760円
R3	10.55%	51,360円	12,240円	6.23%	24,720円	12,240円	2.35%	11,880円	1.97%	14,760円
R4	10.55%	50,760円	12,240円	6.23%	24,120円	12,240円	2.35%	11,880円	1.97%	14,760円
順位	6市中 3位	6市中 1位	5市中 5位							
市川との差	+0.30%	+21,160円	▲8,160円							

※柏市は、ほぼ毎年保険料率の見直しを実施。

まとめ

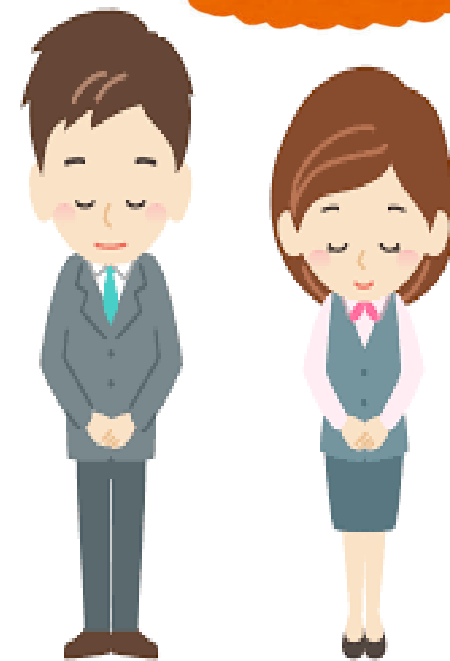
6. まとめ

(1) 保険税率引上げ内容

現状の実質赤字額14億円の半分、7億円の赤字削減を目標として
”令和6年度” に所得割を+1.2% 均等割額を+4,800円引き上げる。

		新税率 (案) (1)	現税率 (2)	引上げ幅 (1) - (2)	
合計	所得割	11.45%	10.25%	1.20%	
	均等割	34,400円	29,600円	4,800円	
	平等割	20,400円	20,400円	-	
内訳	医療分	所得割	7.50%	7.30%	0.20%
		均等割	12,000円	12,000円	-
		平等割	20,400円	20,400円	-
	支援分	所得割	1.90%	1.45%	0.45%
		均等割	8,800円	6,800円	2,000円
	介護分	所得割	2.05%	1.50%	0.55%
均等割		13,600円	10,800円	2,800円	

よろしく
お願ひします



6. まとめ



(2) 近隣市との比較、低所得世帯への配慮

新税率(案)は、令和4年度の近隣市の保険税(料)率と比べて中位から下位の水準に止まる。

均等割の引上げ幅を抑え、平等割を据え置くことにより、所得が低い世帯ほど近隣市と比べて保険税額が割安となる。

		新税率(案)		千葉市		船橋市		松戸市		浦安市		柏市	
保険税(料)率 合計	所得割	11.45%	2位	11.69%	1位	10.33%	5位	11.37%	3位	10.24%	6位	10.55%	4位
	均等割	34,400円	6位	38,160円	5位	50,560円	2位	40,400円	4位	42,600円	3位	50,760円	1位
	平等割	20,400円	3位	41,280円	1位	—		18,000円	4位	24,400円	2位	12,240円	5位

6. まとめ



(3) 今後の予定

令和6年度から新税率を適用するためのスケジュールは、下記の通りです。
委員の皆様のご協力をお願いいたします。

【令和5年】

1月 令和4年度 第3回 国民健康保険運営協議会

議題：新保険税率について（諮問）

内容：市が提示する新保険税率に対して議論

4月 令和5年度 第1回 国民健康保険運営協議会

議題：新保険税率の諮問に対する答申について

内容：議論を踏まえた答申書の調製

6月 **栗林会長から市長への答申（答申書の交付）**

9月 令和5年9月議会

答申内容を踏まえ、国保税条例改正（税率改正）議案の提出

※議決された後、市公式Webサイトや広報などで周知

【令和6年】

4月 **新保険税率を適用**

7月 令和6年度の国民健康保険税納税通知書を発送

※新保険税率で算出された税額を通知





iii



END