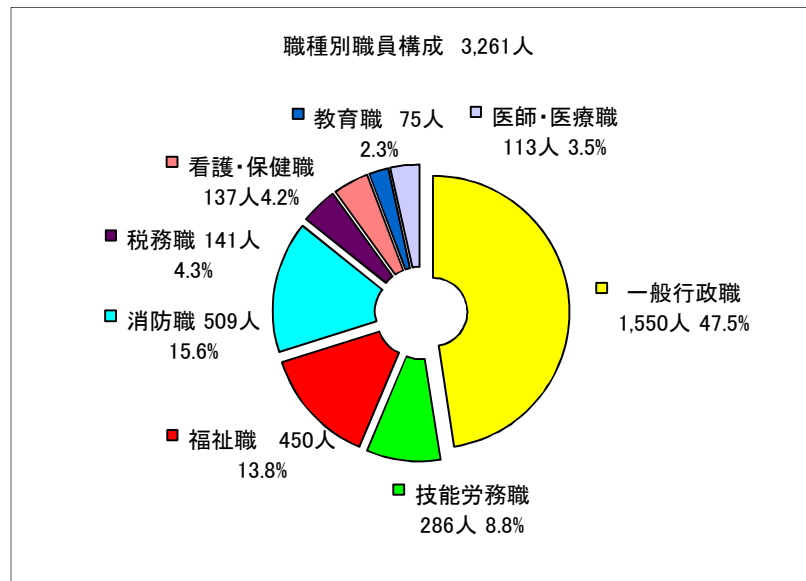
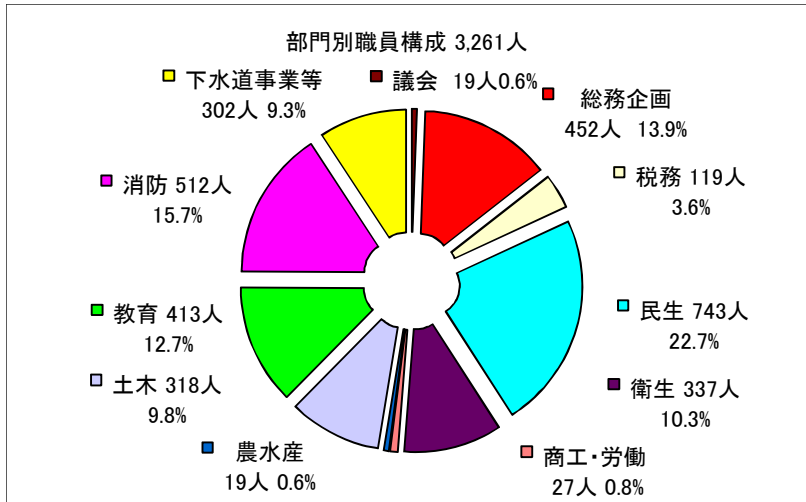


# 市川市の給与・定員管理等について

## 1. 職員の構成

平成25年4月1日現在、市川市に在職する職員は、3,261人で、市民生活にかかわるさまざまな仕事に携わっています。市行政の部門別職員構成はグラフ1、職種別の職員構成はグラフ2のとおりです。



## 2. 総括

### (1) 人件費の状況 (平成24年度普通会計決算)

人件費とは、一般職員に支給される給与と市長や議員など特別職に支給される給料、報酬、手当の他、共済費(社会保険料の事業主負担分に相当するもの)などを含む経費の合計をいいます。

平成24年度の普通会計決算における人件費の状況は下表のとおりです。

住民基本台帳人口 (平成25年3月31日現在)	歳出額 A	実質収支	人件費 B	人件費率 B/A	(参考) 23年度の人件費率
468,367人	136,165,845千円	1,625,977千円	29,795,481千円	21.9%	23.0%

### (2) 職員給与費の状況

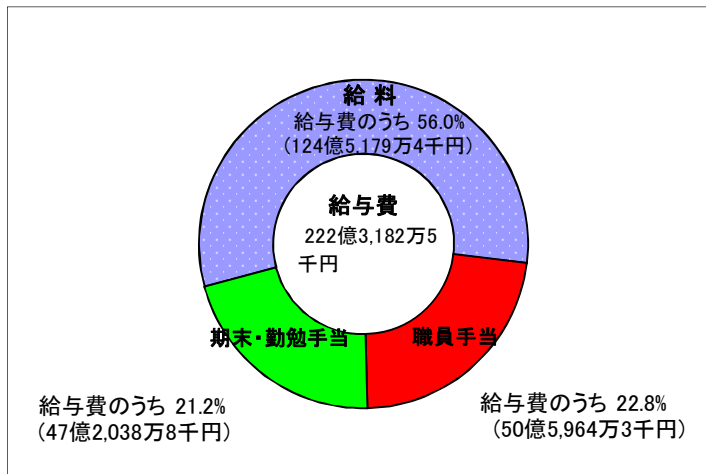
平成24年度普通会計決算の状況は下表のとおりです。

職員数 A	給 与 費				一人当たり給与費 B/A	(参考)類似団体平均 一人当たり給与費
	給 料	職員手当	期末・勤勉手当	計 B		
2,990人 (220人)	12,451,794千円	5,059,643千円	4,720,388千円	22,231,825千円	7,435千円	6,457千円

(注)1. 職員手当には退職手当を含みません。

2. 職員数は平成24年4月1日現在の人数であり、( )は短時間勤務を含む再任用職員で外書です。

3. 給与費については、任期付短時間勤務職員(再任用職員(短時間勤務))の給与費が含まれており、職員数には当該職員を含んでいません。



### (3) 特記事項

(給与減額の状況)

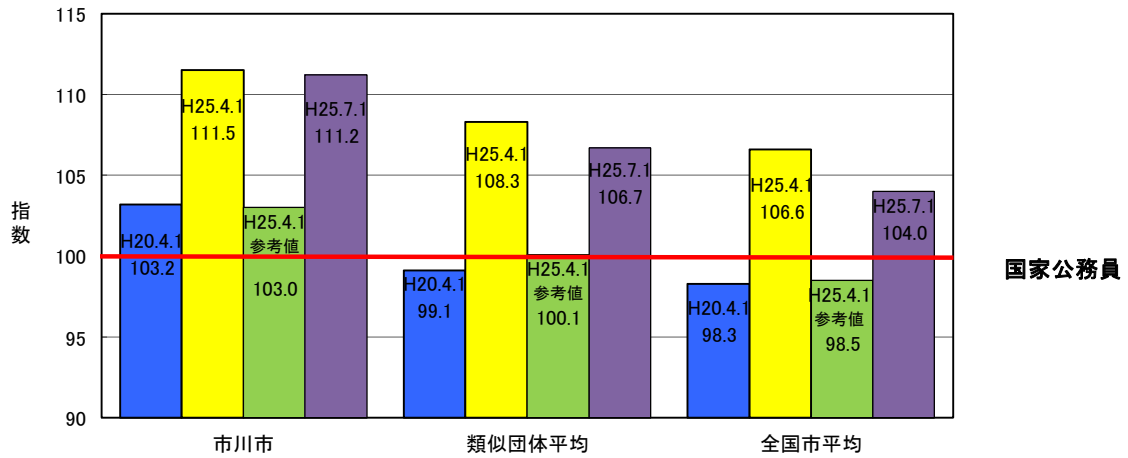
国の要請等を踏まえた減額措置の取組	減額実施期間又は減額を実施していない場合はその理由
実施せず	これまでも定員管理計画に基づく職員数の削減や、それに伴う人件費の抑制等の行政改革を実施してきており、平成25年1月1日の昇給2号抑制や平成25年4月1日からの管理職給料2%削減などの即効性のある措置を実施中であること。また、平成25年度から2年間で給料表や昇格基準等の抜本的な見直しを進める予定であることから、国の要請等を踏まえた減額措置を実施していない。
抑制済又は減額措置の内容	
-	

(その他)

- 平成25年1月1日の昇給について、医療職給料表(一)を除く全職員2号給を抑制する。  
(ただし、平成25年1月1日の昇給が2号給に満たない者については、昇給しない。)
- 平成25年4月1日から2年間、医療職給料表(一)を除く全管理職の給料月額を2%減額。

(4)ラスパイレス指数の状況

ラスパイレス指数



- (注) 1. ラスパイレス指数とは、全地方公共団体の一般行政職の給料月額を同一の基準で比較するため、国の職員数(構成)を用いて、学歴や経験年数の差による影響を補正し、国の行政職俸給表(一)適用職員の俸給月額を100として計算した指数。  
 2. 類似団体平均とは、人口規模、産業構造が類似している団体のラスパイレス指数を単純平均したものです。  
 3. 「参考値」は、国家公務員の時限的な(2年間)給与改定・臨時特例法による給与減額措置が無いとした場合の値です。

3. 職員の平均給料月額、平均給与月額及び平均年齢の状況 (平成25年4月1日現在)

① 一般行政職

区分	平均年齢	平均給料月額	平均給与月額	平均給与月額 (国比較ベース)
市川市	44.8 歳	357,854 円	475,954 円	429,217 円
千葉県	43.1 歳	339,336 円	429,810 円	387,879 円
国(減額後)	43.1 歳	307,220 円	— 円	376,257 円
国(減額前)		332,446 円	— 円	405,463 円
類似団体	42.3 歳	329,893 円	421,387 円	380,185 円

② 技能労務職

区分	公務員				
	平均年齢	職員数	平均給料月額	平均給与月額 (A)	平均給与月額 (国比較ベース)
市川市	50.8 歳	286 人	365,406 円	448,875 円	421,506 円
うち清掃職員	50.6 歳	88 人	369,852 円	475,062 円	434,371 円
うち学校給食員	51.3 歳	61 人	360,926 円	413,327 円	405,629 円
うち用務員	50.5 歳	56 人	356,530 円	430,733 円	406,713 円
うち自動車運転手	50.5 歳	22 人	373,977 円	471,501 円	436,869 円
千葉県	51.8 歳	584 人	326,514 円	381,507 円	361,276 円
国(減額後)	49.9 歳	3,272 人	272,119 円	— 円	309,534 円
国(減額前)			286,850 円	— 円	325,400 円
類似団体	47.8 歳	143 人	329,130 円	386,944 円	366,228 円

区分	民間			参考 A/B
	対応する民間の類似職種	平均年齢	平均給与月額 (B)	
市川市	—	—	—	—
うち清掃職員	廃棄物処理業者	44.6 歳	290,600 円	1.63
うち学校給食員	調理士	44.0 歳	273,900 円	1.51
うち用務員	用務員	53.7 歳	202,700 円	2.12
うち自動車運転手	自家用自動車運転手	58.9 歳	209,900 円	2.25

区分	参 考		
	年収ベース(試算値)の比較		
	公務員 (C)	民間 (D)	C/D
市川市	—	—	—
うち清掃職員	7,422,944 円	3,980,600 円	1.86
うち学校給食員	6,590,524 円	3,679,400 円	1.79
うち用務員	6,795,696 円	2,809,400 円	2.42
うち自動車運転手	7,430,112 円	2,650,900 円	2.80

- ※ 民間データは、賃金構造基本統計調査において公表されているデータを使用しています。(平成22年～24年の3ヶ年平均)
- ※ 技能労務職と民間の類似職種の比較では、本市が正規職員のみの数値であるのに対し、民間データは短期雇用のアルバイトや派遣職員等も含んでおり、経験年数、平均年齢、業務内容、雇用形態等が一致しないこと、また、本市データは平成25年4月の状況であるのに対し、民間データは平成22年から3年間の平均値であり比較時点にも差異があるので、その点を考慮の上ご参照下さい。
- ※ 年収ベースの「公務員(C)」及び「民間(D)」のデータは、それぞれ平均給与月額を12倍したものに、公務員においては前年度に支給された期末・勤勉手当、民間においては前年に支給された年間賞与の額を加えた試算値です。

### ③ 幼稚園教育職

区分	平均年齢	平均給料月額	平均給与月額
市川市	43.8 歳	348,000 円	429,147 円
千葉県	42.8 歳	364,886 円	424,275 円
類似団体	41.1 歳	323,705 円	367,216 円

- (注) 1. 「平均給料月額」とは、平成25年4月1日現在における各職種ごとの職員の基本給の平均です。
2. 「平均給与月額」とは、給料月額と毎月支払われる扶養手当、地域手当、住居手当、時間外勤務手当などのすべての諸手当の額を合計したものであり、地方公務員給与実態調査において明らかにされています。
- また、「平均給与月額(国比較ベース)」は、比較のため、国家公務員と同じベース(=時間外勤務手当等を除いたもの)で算出しています。
3. 国家公務員欄における「平均給料月額」及び「平均給与月額(国比較ベース)」の「減額前」の数値は、給与改定・臨時特例法による給与減額措置がないとした場合の値(減額前)です。

## 4. 職員の初任給の状況 (平成25年4月1日現在)

学校卒業後すぐに採用された者の初任給月額は下表のとおりです。

区分		市川市	千葉県	国(減額後)	国(減額前)
決定初任給					
一般行政職	大学卒	179,500 円	178,800 円	総合職 172,557 円 一般職 163,987 円	総合職 181,200 円 一般職 172,200 円
	高校卒	149,400 円	144,500 円	133,418 円	140,100 円
技能労務職	高校卒	151,800 円	141,900 円	/	
	中学卒	141,600 円	129,200 円		

- (注) 1. 国家公務員欄における「減額前」の数値は、給与改定・臨時特例法による給与減額措置がないとした場合の値(減額前)です。

## 5. 職員の経験年数別・学歴別平均給料月額の状況 (平成25年4月1日現在)

一般行政職、技能労務職、教育職の経験年数別、学歴別の平均給料月額は下表のとおりです。

区分		経験年数10年	経験年数20年	経験年数25年	経験年数30年
一般行政職	大学卒	256,900 円	363,689 円	407,558 円	434,794 円
	高校卒	該当なし	318,000 円	376,600 円	398,314 円
技能労務職	高校卒	該当なし	308,100 円	342,500 円	363,250 円
	中学卒	該当なし	280,000 円	336,375 円	359,207 円
教育職	大学卒	該当なし	該当なし	該当なし	該当なし
	高校卒	該当なし	該当なし	該当なし	該当なし

- (注) 経験年数には、採用前に民間勤務歴がある場合等、その期間を換算し採用後の年数に加算した年数も含まれます。

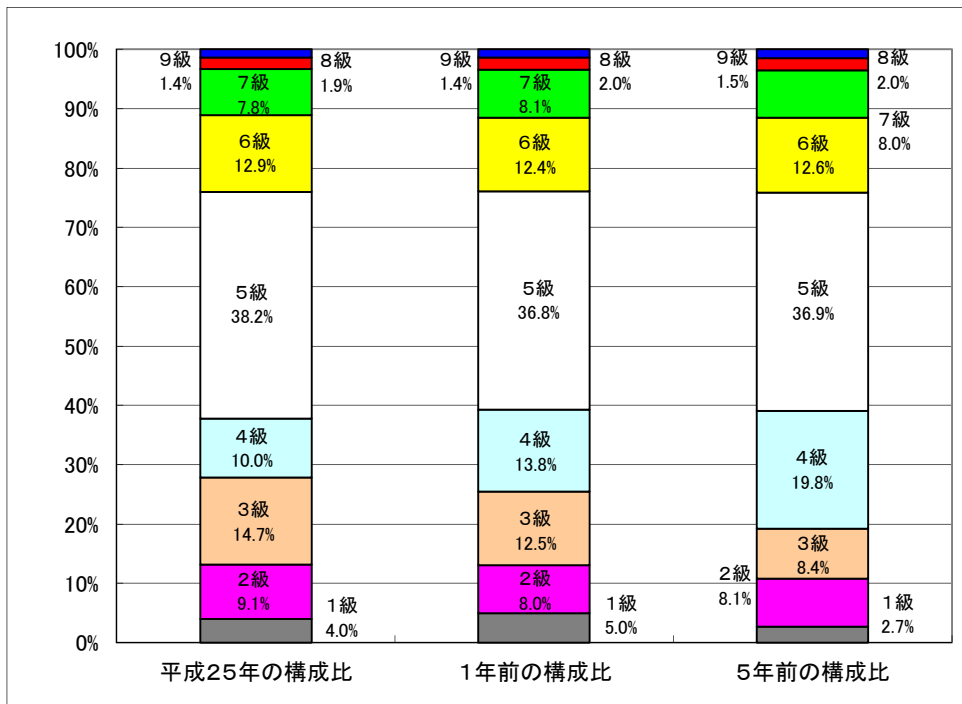
## 6. 一般行政職の級別職員数等の状況

### (1) 一般行政職の級別職員数及び給料表の状況（平成25年4月1日現在）

一般行政職の級別職員数とその構成は下表のとおりです。

区分	標準的な職務内容	職員数	構成比	参考		1号給の給料月額	最高号給の給料月額	管理職手当額
				1年前の構成比	5年前の構成比			
9級	部長	(1人) 21人	(0.6%) 1.4%	(0.6%) 1.4%	(0.9%) 1.5%	397,700 円	538,900 円	90,800円～101,500円
8級	次長	29人	1.9%	2.0%	2.0%	374,200 円	504,600 円	79,900円～89,900円
7級	課長	(4人) 120人	(2.2%) 7.8%	(1.7%) 8.1%	8.0%	346,100 円	489,800 円	66,100円～75,500円
6級	主幹	(18人) 198人	(10.1%) 12.9%	(8.3%) 12.4%	(5.9%) 12.6%	319,100 円	458,700 円	57,900円
5級	副主幹	586人	38.2%	36.8%	36.9%	276,200 円	438,200 円	—
4級	主査	153人	10.0%	13.8%	19.8%	253,800 円	400,600 円	—
3級	主任	(155人) 225人	(87.1%) 14.7%	(89.4%) 12.5%	(93.2%) 8.4%	192,800 円	350,200 円	—
2級	主事	140人	9.1%	8.0%	8.1%	172,500 円	302,200 円	—
1級	主事補	61人	4.0%	5.0%	2.7%	149,400 円	252,900 円	—
計		(178人) 1,533人	(100%) 100%	(100%) 100%	(100%) 100%			

- (注) 1. 標準的な職務内容とは、それぞれの級に該当する代表的な職務です。  
 2. 6級以上の職員には、職務の特殊性に基づき管理職手当が支給されます。  
 3. ( )内は、短時間勤務を含む再任用職員で外書です。



### (2) 昇給への勤務成績の反映状況

地方公務員法第40条に基づき、職員に対して、昇給日(1月1日)前1年間の勤務成績の評価を実施。所属長が5段階で絶対評価し勤務成績の証明を行う。勤務成績に応じて昇給させるか否か及び昇給させる場合の昇給の号給数を決定することができる。

## 7. 期末手当・勤勉手当 (平成24年度)

期末・勤勉手当は、民間企業の賞与などに相当するものです。職員に支給された割合は下表のとおりです。

市川市	千葉県	国
1人当たり平均支給額(24年度) 1,474 千円	1人当たり平均支給額(24年度) 1,637 千円	_____
(24年度支給割合) 期末手当 勤勉手当 2. 6月分 1. 35月分 ( 1. 45)月分 ( 0. 65)月分	(24年度支給割合) 期末手当 勤勉手当 2. 6月分 1. 35月分 ( 1. 45)月分 ( 0. 65)月分	(24年度支給割合) 期末手当 勤勉手当 2. 6月分 1. 35月分 ( 1. 45)月分 ( 0. 65)月分
(加算措置の状況) 職制上の段階、職務の級等による加算措置 ・役職加算 5%～20%	(加算措置の状況) 職制上の段階、職務の級等による加算措置 ・役職加算 5%～20% ・管理職加算 15%・25%	(加算措置の状況) 職制上の段階、職務の級等による加算措置 ・役職加算 5%～20% ・管理職加算 10%～25%

(注) ( )内は、再任用職員に係る支給割合です。

### 【参考】勤勉手当への勤務成績の反映状況(一般行政職)

地方公務員法第40条に基づき、職員に対して、基準日(5月1日及び11月1日)前6ヶ月間の勤務成績の評定を実施。職責に応じて、責任感、企画力、指導力、迅速性、正確さなどの各項目について、5段階で絶対評価する。評価点数に応じて勤勉手当の成績率を決定する。

## 8. 退職手当の状況 (平成25年4月1日現在)

職員が退職した場合に支給される退職手当は、退職時の給料月額に退職事由や勤続年数に応じた一定の率を乗じて得た額になります。

市	川	市	国		
(支給率)	自己都合	勸奨・定年	(支給率)	自己都合	勸奨・定年
勤続20年	23.03 月分	28.7875 月分	勤続20年	23.03 月分	28.7875 月分
勤続25年	32.83 月分	38.955 月分	勤続25年	32.83 月分	38.955 月分
勤続35年	46.55 月分	55.86 月分	勤続35年	46.55 月分	55.86 月分
最高限度額	55.86 月分	55.86 月分	最高限度額	55.86 月分	55.86 月分
その他の加算措置	定年前早期退職特例措置 (2%～20%加算)		その他の加算措置	定年前早期退職特例措置 (2%～20%加算)	
1人当たり平均支給額	8,542 千円	26,853 千円			

(注) 退職手当の1人当たり平均支給額は、24年度に退職した職員に支給された平均額です。

9. 職員手当の状況 (平成25年4月1日現在)

①地域手当

支給実績(24年度決算)			1,343,711 千円
支給職員1人当たり平均支給年額(24年度決算)			419,779 円
支給対象地域	支給率	支給対象職員数	国の制度(支給率)
市川市	10 %	3,260人(194人)	10 %
長野県須坂市	0 %	1人	0 %

(注)支給対象職員数の( )内は、再任用短時間勤務職員で外書です。

②特殊勤務手当

支給実績(24年度決算)		52,018 千円		
支給職員1人当たり平均支給年額(24年度決算)		58,186 円		
職員全体に占める手当支給職員の割合(24年度)		28.3 %		
手当の種類(手当数)		28		
手当の名称	主な支給対象職員	主な支給対象業務	支給実績(24年度決算)	左記職員に対する支給単価
徴収手当	市税等歳入の徴収に従事した職員	市税、保険料等徴収	113 千円	日額280円
滞納処分手当	財産差押に従事した職員	市税、国保税等差押	281 千円	日額300円
調査手当	市税の賦課調査等に従事した職員	税の賦課、評価調査	270 千円	日額170円、220円
財産取得交渉手当	財産の取得交渉に従事した職員	財産の取得交渉	182 千円	日額350円
社会福祉指導手当	社会福祉主事等の職務に従事した職員	社会福祉主事等の職務	4,317 千円	日額190円、230円
心身障害者訓練手当	心身障害者指導訓練に従事した職員	心身障害者指導訓練	3,611 千円	日額230円
行旅死病人取扱手当	行旅死病人の収容処理に従事した職員	行旅死病人取扱	95 千円	1件当たり2,500円、3,500円
医務手当	医療施設等の医師、歯科医師	診療、救護、保健指導	- 千円	日額7,000円
放射線取扱手当	エックス線等の取扱に従事した職員	エックス線放射線取扱	- 千円	日額200円
夜間看護等手当	病院、介護老人保健施設に勤務する職員	深夜にわたった看護、介護	- 千円	1回3,400円、6,800円
感染症消毒作業手当	感染症の消毒作業に従事した職員	法に規定する一類～三類感染症	- 千円	日額600円
健康相談指導手当	結核患者の健康相談、指導に従事した職員	結核患者の健康相談、指導	- 千円	日額200円
予防接種勤務手当	予防接種に従事した保健師、看護師	予防接種業務	8 千円	日額150円
臨床検査手当	病院、介護老人保健施設に勤務する職員	採血、生化学検査	- 千円	日額200円
施設勤務手当	作業環境が特殊な施設等に勤務する職員	施設勤務	1,986 千円	日額100円、230円
清掃作業手当	ごみの収集、処理作業等に従事した職員	ごみの収集、処理等業務	9,904 千円	日額450円
葬儀作業手当	火葬、納骨等に従事した職員	葬儀作業	1,042 千円	日額450円
動物死体処理作業手当	動物死体の処理作業に従事した職員	動物死体処理作業	691 千円	1件当たり120円
水洗便所、浄化槽検査指導手当	浄化槽の管理指導等に従事した職員	検査、管理指導業務	45 千円	日額250円
特定化学物質取扱手当	特定化学物質の取扱に従事した職員	特定化学物質取扱業務	377 千円	日額300円
土木作業手当	土木、公園の作業に従事した職員	道路補修、草刈消毒等	3,325 千円	日額450円
守衛業務手当	守衛業務に従事した職員	守衛業務	108 千円	1勤務200円、400円
飼育作業手当	動物園に勤務する職員	動物飼育作業	482 千円	日額200円
出勤手当	消防職員	火災、救急業務等	8,832 千円	1回140円～500円
機関勤務手当	消防職員	消防車、救急車の運転業務	2,364 千円	1勤務180円、220円
消防夜間特殊業務手当	消防職員	夜間特殊業務	12,540 千円	1回260円
消防特別救助隊員手当	消防職員	特別救助隊員業務	1,399 千円	1勤務260円
潜水作業手当	消防職員	潜水作業	46 千円	1回300円

(注)支給実績は、24年度の普通会計決算額です。

③時間外勤務手当

支給実績(24年度決算)	1,025,835 千円
支給職員1人当たり平均支給年額(24年度決算)	383 千円
支給実績(23年度決算)	1,009,363 千円
支給職員1人当たり平均支給年額(23年度決算)	376 千円

④その他の手当 (平成25年4月1日現在)

手当名	内容及び支給単価	国の制度との異同	国の制度と異なる内容	支給実績(24年度決算)	支給職員1人当たり平均支給年額(24年度決算)
扶養手当	○配偶者 13,000円 ○その他親族1人につき6,500円(配偶者がいない場合は1人目11,000円) ○満16歳の年度初めから満22歳の年度末まで子1人5,000円加算	同		330,454 千円	225,720 円
住居手当	○借家の場合(家賃6,000円を超える場合に限る)家賃の額に応じて月額27,000円を限度に支給 ○持家かつ世帯主の場合月額7,000円を支給	異	○借家(家賃12,000円超に限る)限度額は市と同じ ○持家かつ世帯主の場合は支給無し	245,881 千円	135,323 円
通勤手当	○電車 6ヶ月定期相当額支給 ○バス 回数券相当額支給 ○自転車などを使用する場合 距離に応じて2,000円から24,500円まで支給	異	○電車、バスを利用する場合6ヶ月定期を基礎として1ヶ月当たり55,000円まで全額支給 ○自転車などを使用する場合 距離に応じて2,000円から24,500円まで支給	295,796 千円	103,715 円
管理職手当	職務に応じ52,900円～106,100円を定額支給	異	官職に応じて46,300円～139,300円を定額支給	384,182 千円	730,384 円
休日勤務手当	休日などにおいて勤務した場合に、勤務1時間当たりの給与額の100分の135を支給	同		183,765 千円	68,672 円
夜間勤務手当	正規の勤務時間として午後10時から翌日午前5時まで勤務する職員に対し、その勤務1時間につき勤務1時間当たりの給与額の100分の25を支給	同		54,753 千円	139,321 円
宿日直手当	宿日直勤務を命ぜられた職員は、その勤務1回につき4,200円(医師は20,000円)を支給	同		330 千円	82,500 円
管理職員特別勤務手当	管理職員が週休日又は休日に本来業務以外で勤務した場合に、職務に応じて5,000円～10,000円の範囲で支給	異	官職に応じて6,000円～12,000円の範囲で支給	3,226 千円	6,133 円
災害派遣手当	災害対策基本法等により災害応急対策または災害復旧のため派遣された職員が市内に滞在することを要する場合、1日3,970円～6,620円の範囲で支給			—	—
武力攻撃災害等派遣手当	武力攻撃事態等における国民の保護のための措置に関する法律等により国民の保護の保護のための措置の実地で派遣された職員が住所又は居所を離れて市内に滞在することを要する場合、1日3,970円～6,620円の範囲で支給			—	—



10. 特別職の報酬等の状況（平成25年4月1日現在）

本市特別職の給料、報酬等は平成19年4月1日より、退職手当は平成17年4月1日より下表のようになっています。

区分	給料 月 額 等			
	月 額	(参考)類似団体における最高/最低額		
給料	市長	965,200 円 ( 1,016,000 円)	1,100,000 円	275,400 円
	副市長	795,150 円 ( 837,000 円)	940,000 円	548,100 円
報酬	議長	724,000 円	739,000 円	445,000 円
	副議長	652,000 円	663,000 円	385,000 円
	議員	604,000 円	606,000 円	360,000 円
期末手当	市長	(平成24年度) 6月期 1.90ヶ月分 12月期 2.05ヶ月分 計 3.95ヶ月分	/	
	副市長			
	議長			
	副議長 議員			
退職手当	算定方式			
	市長	給料月額×在職月数×支給率(0.57) (改正前の支給率 0.7)		
		1期の手当額 27,797,760 円		
	副市長	給料月額×在職月数×支給率(0.36) (改正前の支給率 0.4)		
1期の手当額 14,463,360 円				

(注) 1. 退職手当は任期毎の支給です。

- 議員等の報酬は、経過措置により平成19年5月2日から適用となります。
- 退職手当の「1期の手当額」は、4月1日現在の給料月額及び支給率に基づき、1期(4年=48月)勤めた場合における退職手当の見込額です。
- 平成24年6月、12月、平成25年6月、12月における市長の期末手当を20%(平成25年6月、12月については30%)、副市長の期末手当を15%減額して支給します。
- 市長及び副市長の給料月額の()内は減額措置(市長、副市長ともに5%減額)を行う前の額です。
- 平成25年9月18日から、市長の退職手当支給率(0.57)は0.45に、副市長の退職手当支給率(0.36)は0.29に引下げられています。  
引下げ後の市長の1期の手当額: 21,945,600円、引下げ後の副市長の1期の手当額: 11,651,040円

11. 職員数の状況

①部門別職員数の状況と主な増減理由 (各年4月1日現在)

単位:人

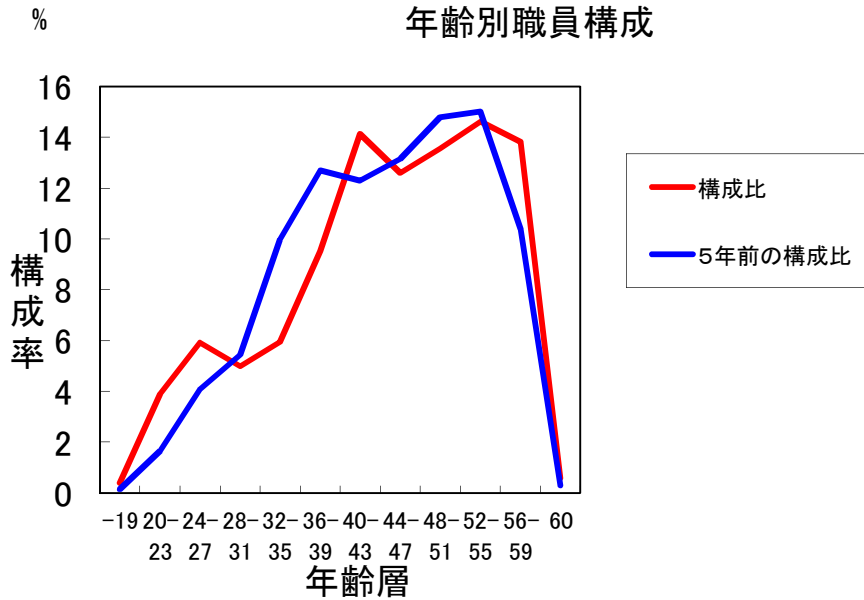
部門	区分	職員数		対前年 増減数	主な増減理由
		平成24年	平成25年		
一般行政部門	議会	19	19	0	
	総務	453	452	△1	事務統廃合縮小等による減
	税務	119	119	0	
	民生	751	743	△8	事務の民間等委託等による減
	衛生	341	337	△4	事務統廃合縮小等による減
	労働	6	6	0	
	農林水産	19	19	0	
	商工	21	21	0	
	土木	322	318	△4	事務統廃合縮小等による減
	小計	2,051	2,034	△17	〈参考〉 市川市の人口1万人当たりの職員数 43.43人 (類似団体の人口1万人当たりの職員数 44.66人)
特別行政部門	教育	425	413	△12	事務統廃合縮小、事務民間委託化等による減
	消防	514	512	△2	事務の統廃合縮小等による減
	小計	939	925	△14	
普通会計計		2,990	2,959	△31	〈参考〉 市川市の人口1万人当たりの職員数 63.18人 (類似団体の人口1万人当たりの職員数 61.48人)
公営企業部門	病院	110	110	0	
	下水道	43	47	4	業務増
	その他	147	145	△2	育休代替任期付職員の減
	小計	300	302	2	
合計		3,290 (3,575)	3,261 (3,575)	△29 ( 0)	〈参考〉 市川市の人口1万人当たりの職員数 69.62人

(注)1. 職員数は一般職に属する職員数であり、派遣職員などを含み、臨時又は非常勤職員を除いています。

2. ( )内は、条例定数の合計です。

3. 教育には教育長は含んでいません。

②年齢別職員構成の状況 (平成25年4月1日現在)



区分	20歳未満	20歳～23歳	24歳～27歳	28歳～31歳	32歳～35歳	36歳～39歳	40歳～43歳	44歳～47歳	48歳～51歳	52歳～55歳	56歳～59歳	60歳以上	計
職員数	13人	127人	193人	163人	194人	311人	461人	411人	442人	477人	450人	19人	3,261人

③職員数の推移

(単位:人・%)

部 門 別 \ 年 度	20年	21年	22年	23年	24年	25年	過去5年間 の増減数(率)
一般行政	2,163	2,145	2,112	2,065	2,051	2,034	▲ 129 (▲6.0%)
教育	489	462	444	431	426	414	▲ 75 (▲15.3%)
消防	498	493	509	513	514	512	14 (2.8%)
普通会計	3,150	3,100	3,065	3,009	2,991	2,960	▲ 190 (▲6.0%)
公営企業等会計	323	322	310	306	300	302	▲ 21 (▲6.5%)
総合計	3,473	3,422	3,375	3,315	3,291	3,262	▲ 211 (▲6.1%)

(注) 1. 各年における定員管理調査において報告した部門別職員数です。

2. 教育には教育長を含んでいます。