

[別記様式第1号]

市川漁港整備事業基本計画（水産生産基盤整備事業）

1 地区名 市川地区

2 位置図等

|         |   |     |                     |        |     |
|---------|---|-----|---------------------|--------|-----|
| 都道府県名   | 千葉県   | 所管名 | 本土                  | 関係市町村名 | 市川市 |
| 地域指定    | 都市計画区域 工業専用地域   |     |                     |        |     |
| 整備対象漁港名 | 市川漁港  |     | 整備対象漁場名<br>(関係漁港名等) | —      |     |
| 位置図     |  |     |                     |        |     |

### 3 地区の概要

※平成24年港勢調査に基づく

| 漁 港            |   |                   |                 |
|----------------|---|-------------------|-----------------|
| 市川漁港           | 属地陸揚量 983トン   | 属人漁獲量 829トン       | 属地陸揚金額 217百万円   |
|                | 登録漁船数 290隻  | 利用漁船数 115隻        | 利用遊漁船等 24隻      |
|                | 主な漁業種類 採貝、ノリ養殖、<br>小型底引網  |                   | 主な魚種 ノリ、アサリ、スズキ |
| 漁 場            |   |                   |                 |
| 受益戸数<br>( ー 戸) |   | 登録漁船隻数<br><br>ー 隻 |                 |
| 地区の特徴          | <p>当地区は千葉県の北西部に位置し、都心から20Km圏内といった地理的な条件から都市化が進み住宅都市として発展してきた。南部の東京湾に広がる「三番瀬」と呼ばれる浅海域では、ノリ養殖業やアサリ漁業を主とした漁業が営まれ、小型底引船等による漁業活動の生産拠点として重要な役割を担っている。</p>   |                   |                 |
| 水産基盤の役割        | <p>当漁港は、漁場に隣接し漁業の根拠地として重要な役割を担っている。市川市総合計画では、平成23年度から10年間を計画期間とする第二次基本計画において、持続可能な漁業環境及び経営・流通環境の整備を行うため、市川漁港整備事業に取り組むこととしている。</p> <p>また平成17年度に策定した市川市水産業振興ビジョンでは、安定して継続できる産業環境を備えた水産業の実現に向けて、水産業基盤施設の整備に取り組むこととなっている。</p> |                   |                 |

#### 4 計画の基本方針

|               |  |
|---------------|--|
| 現在及び将来の課題・問題点 | <p>当漁港は、旧南行徳漁港の全面が埋め立てられたことから市川Ⅱ期地区埋立地での漁港整備を前提として昭和44年から46年にかけて暫定的に整備された漁港であり、係留施設や輸送施設等が不足しており、登録漁船の約6割が漁場から遠く離れた河川に係留を余儀なくされているなど、非効率な漁業活動を強いられている。</p> <p>また、漁港整備から約40年間の経過し、外郭施設などの老朽化が激しいことから、安全で効率的な漁業活動ができる漁港施設整備が求められている。</p>   |
| 整備の方針         | <p>●当該圏域の県内での役割</p> <p>当漁港が属する東京湾北部圏域は、ノリ、アサリなどの採貝藻漁を中心として、小型底引網漁などにより、スズキ類、カレイ類が陸揚げされており、多様な漁業活動が営まれている地域である。</p> <p>●当漁港の整備方針</p> <p>当漁港において、ノリやアサリなどを陸揚する物揚場や用地が慢性的に不足していることから、近隣河川にて漁船に係留するなど、効率性の低い漁業形態となっている。この状況を改善するため、係留施設、外郭施設、輸送施設等の基本施設の拡充整備により、漁業活動の効率化や漁業就業環境の向上を図るものである。</p> <p>①生産労働効率化及び近代化</p> <p>外郭施設及び係留施設の整備などにより、漁船の出入港待ち時間や陸揚準備作業等の効率化を図り、漁業活動に拘束される時間を短縮する。</p> <p>②安全で快適な漁業地域の形成</p> <p>係留施設である物揚場を整備することで、漁獲物の運搬効率等を改善するとともに、労働環境の改善を図る。</p> <p>③生産労働の担い手支援</p> <p>外郭施設及び係留施設の整備などにより、より多くの漁船が漁場近くに係留できるようになり、労働条件の改善による後継者の確保に寄与する。</p> |
| 環境との調和に関する事項  | <p>当漁港は三番瀬の中にあることから、整備に当たっては海流への影響の少ない構造を採用し、周辺の景観、水質汚濁等に留意し、環境の保全に努める。</p>  |

5 計画内容

|     | 計 画 期 間       | 計画事業費    | 備 考 |
|-----|---------------|----------|-----|
| 全 体 | 平成27年度～平成32年度 | 1,758百万円 |     |

(漁港施設)

| 都道府県名 | 漁港名              | 漁港番号    | 種 別 | 所管             | 事業主体名  | 漁港管理者 | 漁港所在地  |
|-------|------------------|---------|-----|----------------|--------|-------|--------|
| 千葉県   | 市 川              | 1910495 | 1種  | 本土             | 市川市    | 市川市   | 市川市 塩浜 |
| 計画施設  | 計画工事種目           |         |     | 単位             | 計画数量   | 備 考   |        |
| 外郭施設  | 西1号防波堤(新設)       |         |     | m              | 207    |       |        |
|       | 西2号防波堤(新設)       |         |     | m              | 10     |       |        |
|       | 西突堤(新設)          |         |     | m              | 100    |       |        |
|       | 東突堤(新設)          |         |     | m              | 49     |       |        |
| 水域施設  | -2.5m航路(新設)      |         |     | m <sup>2</sup> | 20,790 |       |        |
|       | -2.5m泊地(新設)      |         |     | m <sup>2</sup> | 8,100  |       |        |
|       | -2.0m泊地(新設)      |         |     | m <sup>2</sup> | 8,400  |       |        |
| 係留施設  | -2.5m物揚場(新設・陸揚)  |         |     | m              | 46     |       |        |
|       | -2.0m物揚場(新設・陸揚)  |         |     | m              | 40     |       |        |
|       | -2.5m物揚場(新設・休憩)  |         |     | m              | 75     |       |        |
|       | -2.0m物揚場(新設・浮体式) |         |     | m              | 180    |       |        |
| 輸送施設  | 駐車場(新設)          |         |     | m <sup>2</sup> | 290    |       |        |

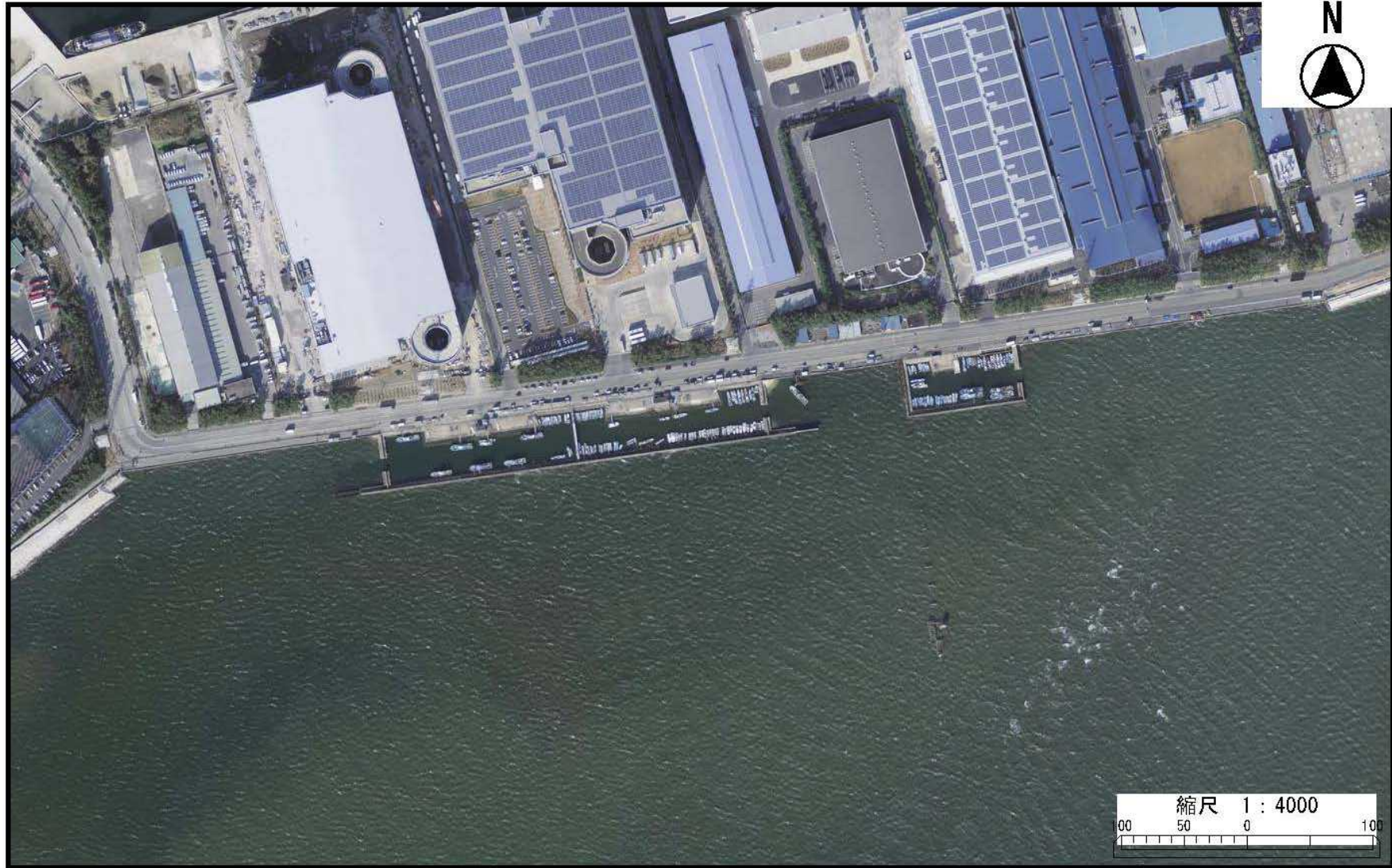
(漁場施設等) 該当なし

6 計画平面図 別紙のとおり

7 航空写真 別紙のとおり

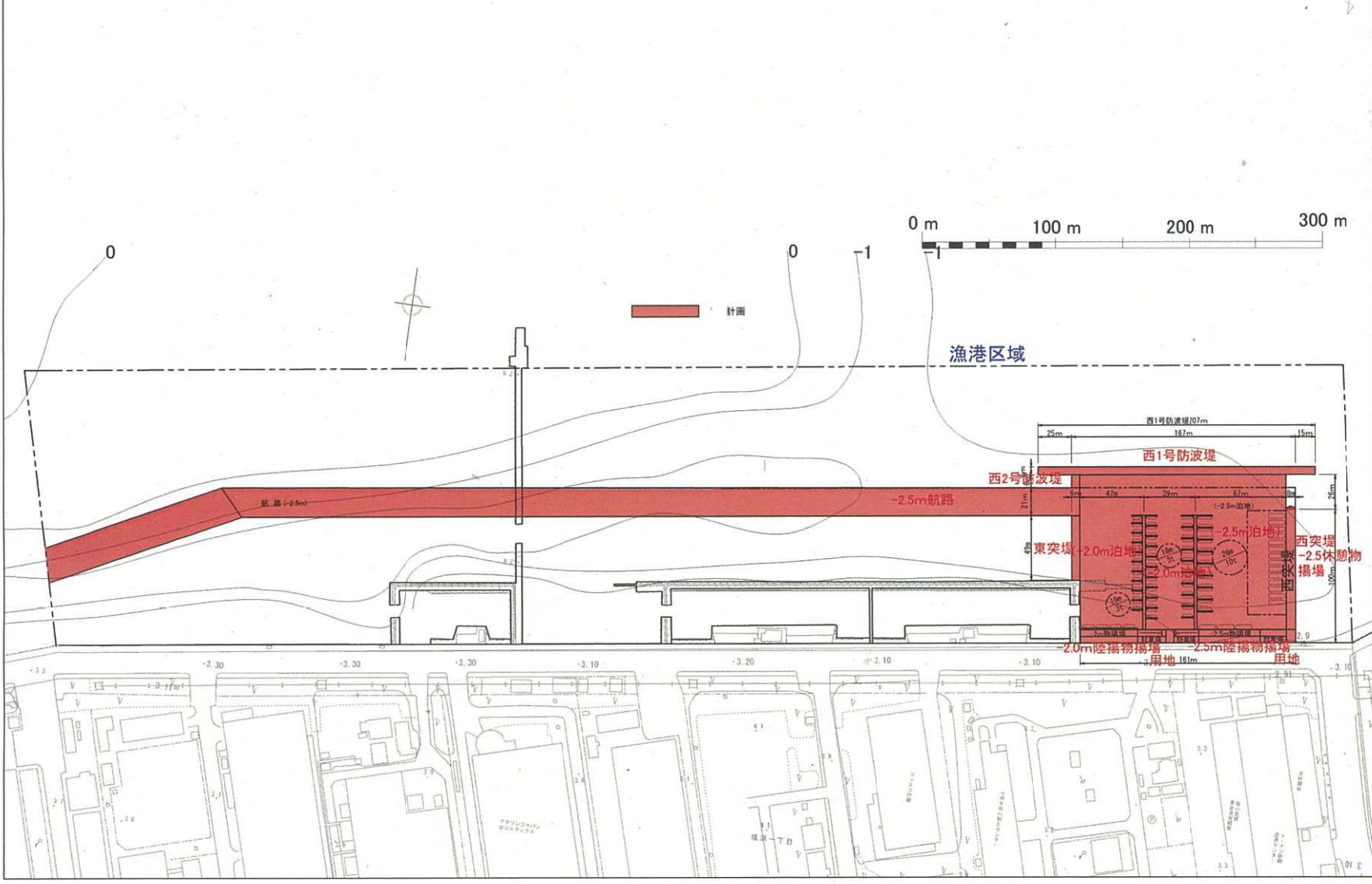
8 他の水産業に関する施設との関係に関する事項 該当なし

# 市川漁港 現況 航空写真



|                             |         |     |    |      |     |          |
|-----------------------------|---------|-----|----|------|-----|----------|
| 水産生産基盤整備事業<br>市川漁港整備事業計画平面図 | 漁港番号    | 種別  | 所管 | 事業主体 | 管理者 | 施工場所     |
|                             | 1910495 | 第1種 | 本土 | 市川市  | 市川市 | 千葉県市川市塩浜 |

計画平面図 S=1:3,000, u:m



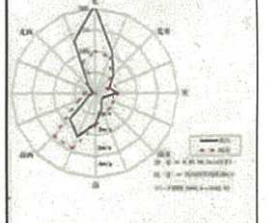
位置図



漁港区域図



風向・風速図



潮位図

|             |       |
|-------------|-------|
| H.W.H.L.    | +5.40 |
| H.W.L.      | +2.10 |
| T.P.        | +1.13 |
| L.W.L. (AP) | -0.00 |