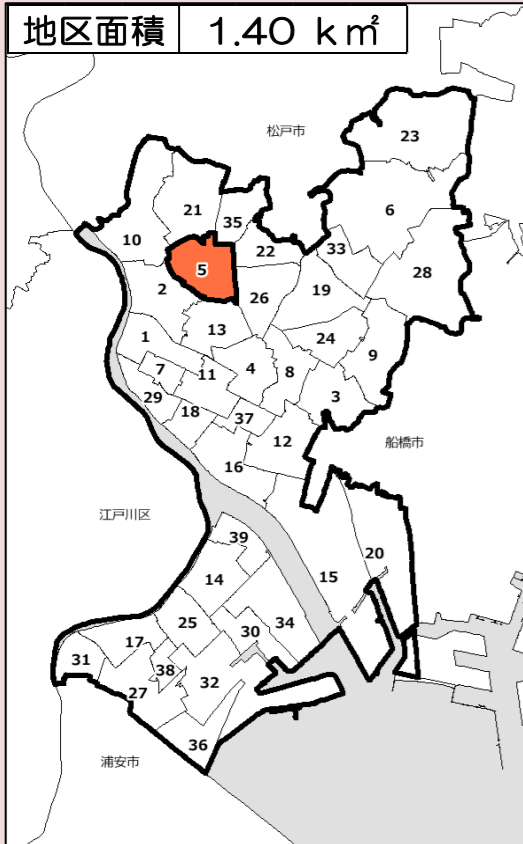


5 国分小学校区

(1) 位置



(2) 地区概況

◆位置

国分小学校は市の北部に位置し、地区の東側は春木川に面しており、西側には国分川が縦断しています。

◆地形・土地利用

地形は、後背湿地と平坦な台地で構成され、2つの河川が流れています。

地区の西側は第一種住居専用地域等の住宅地となっており、戸建て住宅が立ち並んでいます。地区の北西側は市街化調整区域となっており、農地等が広がっています。また、地区の一部は風致地区に指定され、寺院も多く立地しています。

◆都市基盤

地区内の南側の一部は、土地区画整理事業により整備されています。地区の南北にかけて外環道路が通っており、市川北ICが立地しています。国分川調節池緑地や道の駅いちかわがあります。

また、地区内には、北総線北国分駅やJR市川駅行きの京成バスが通っています。

(3) 人口・建物概況

◆人口

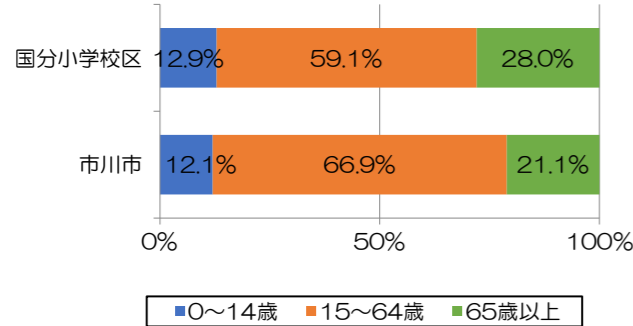
年齢別割合

	国分小学校区	市川市	割合*
人口総数	7,407人	487,621人	1.5%

※割合：市全体の総数に対する地区総数の割合

平均値 12,503人

平均値：39地区の平均値を示しています。



◆建物

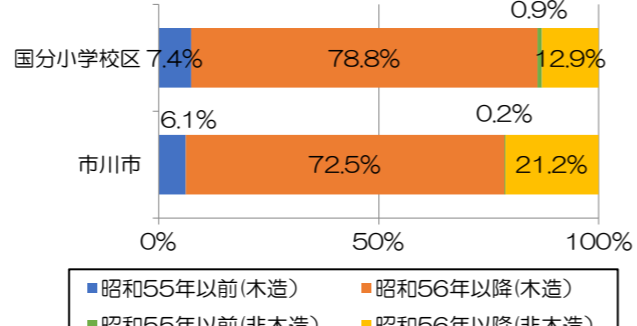
構造別割合

	国分小学校区	市川市	割合*
建物総数	2,643棟	114,958棟	2.3%

※割合：市全体の総数に対する地区総数の割合

平均値 2,948棟

平均値：39地区の平均値を示しています。



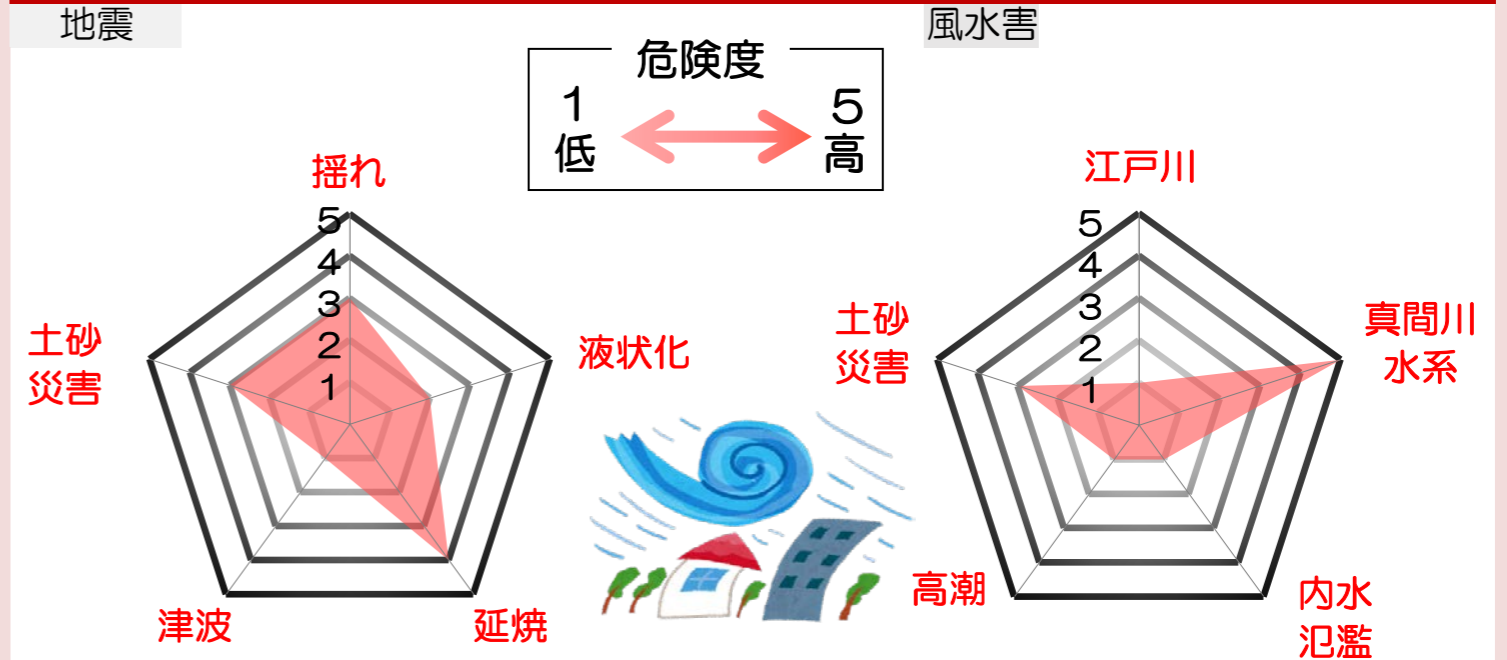
地区の人口は、全地区の平均人口より少ないです。また、市全体と比較すると65歳以上の割合が高く、比較的高齢の世代が多い地区となっています。

地区の建物は、全地区の平均棟数よりやや少ないです。市全体と比較すると昭和56年以降の新耐震基準の建物割合がやや低いです。また、木造建物が多い地区となっています。

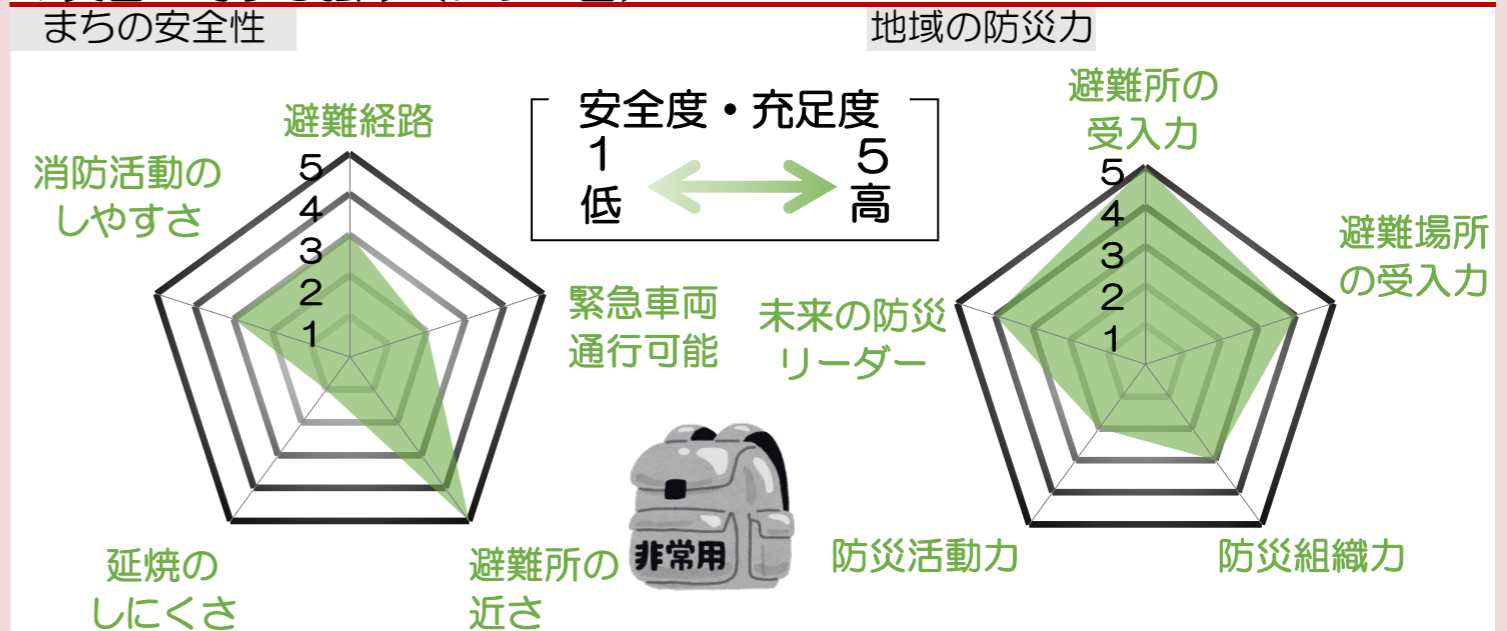
(4) 災害リスク評価

災害に対する弱み（マイナス）については、5に近づくほど危険度が高くなり、災害に対する強み（プラス面）については、5に近づくほど安全度や充足度が高くなります。災害リスクは、後述の地震被害想定や浸水想定の結果、各地区の現況データを用いて相対的に評価しています。なお、危険性がない場合でも1となります。

◆災害に対する弱み（マイナス面）



◆災害に対する強み（プラス面）



◆評価

国分小学校区は、地震災害については、最大震度6弱の揺れが予測され、延焼による危険性が比較的高い傾向にあります。また、風水害については、真間川から分岐する春木川に面し、地区内を国分川が流れていることから、真間川水系の氾濫による危険性が高い傾向にあります。

一方で、まちの安全性については、避難所の近さは高い傾向にあるものの、延焼のしにくさや緊急車両通行可能は低い傾向にあります。また、地域の防災力については、避難所・避難場所の受入力は高い傾向にあるものの、防災活動力は低い傾向にあります。

(5) 防災関連施設

◆避難所及び福祉避難所

施設名	福祉避難所	施設名	福祉避難所
国分小学校	-		
県立市川昂高校	-		
松香園	○		

◆避難場所

名称
国分小学校
県立市川昂高校

◆地区内の主な施設

種別	施設名	施設名	種別	施設名
要配慮者利用施設(公設)	なし		医療救護所	なし
			関連施設	国分交番
			-	
			-	
			-	

要配慮者利用施設(民設)

7



※要配慮者利用施設は浸水想定区域内に立地する施設を示しています。

(6) 被害想定結果(地震・風水害)

◆地震災害(被害を受ける割合)

想定項目		国分小学校区	市川市全体
建物被害	全壊棟数の割合(揺れ・液状化・急傾斜地崩壊)	3.2%	3.3%
	半壊棟数の割合(揺れ・液状化・急傾斜地崩壊)	16.1%	15.6%
	焼失棟数の割合	9.5%	5.5%
	浸水棟数(津波)の割合	0.0%	1.0%
人的被害	死者の割合	0.1%	0.1%
	負傷者の割合	7.4%	7.3%
	避難者の割合	1.2%	0.9%



◆風水害(被害を受ける割合)

想定項目		国分小学校区	市川市全体
建物被害	浸水棟数(江戸川)の割合	27.6%	52.0%
	浸水棟数(真間川)の割合	30.3%	13.6%
	浸水棟数(内水)の割合	0.0%	20.5%
	浸水棟数(高潮)の割合	0.0%	1.5%



市全体の結果と比較すると、地震災害については、新耐震基準前の建物がやや多く、木造建物が多いこともあり、建物被害は多い傾向となっています。また、人的被害については、死者はほぼ同程度ですが、負傷者及び避難者は、市全体よりやや多くなっています。

一方で、風水害については、春木川に面し、地区内を国分川が流れていることから、真間川水系の氾濫による影響が大きく、市全体と比較して浸水棟数は多くなっています。

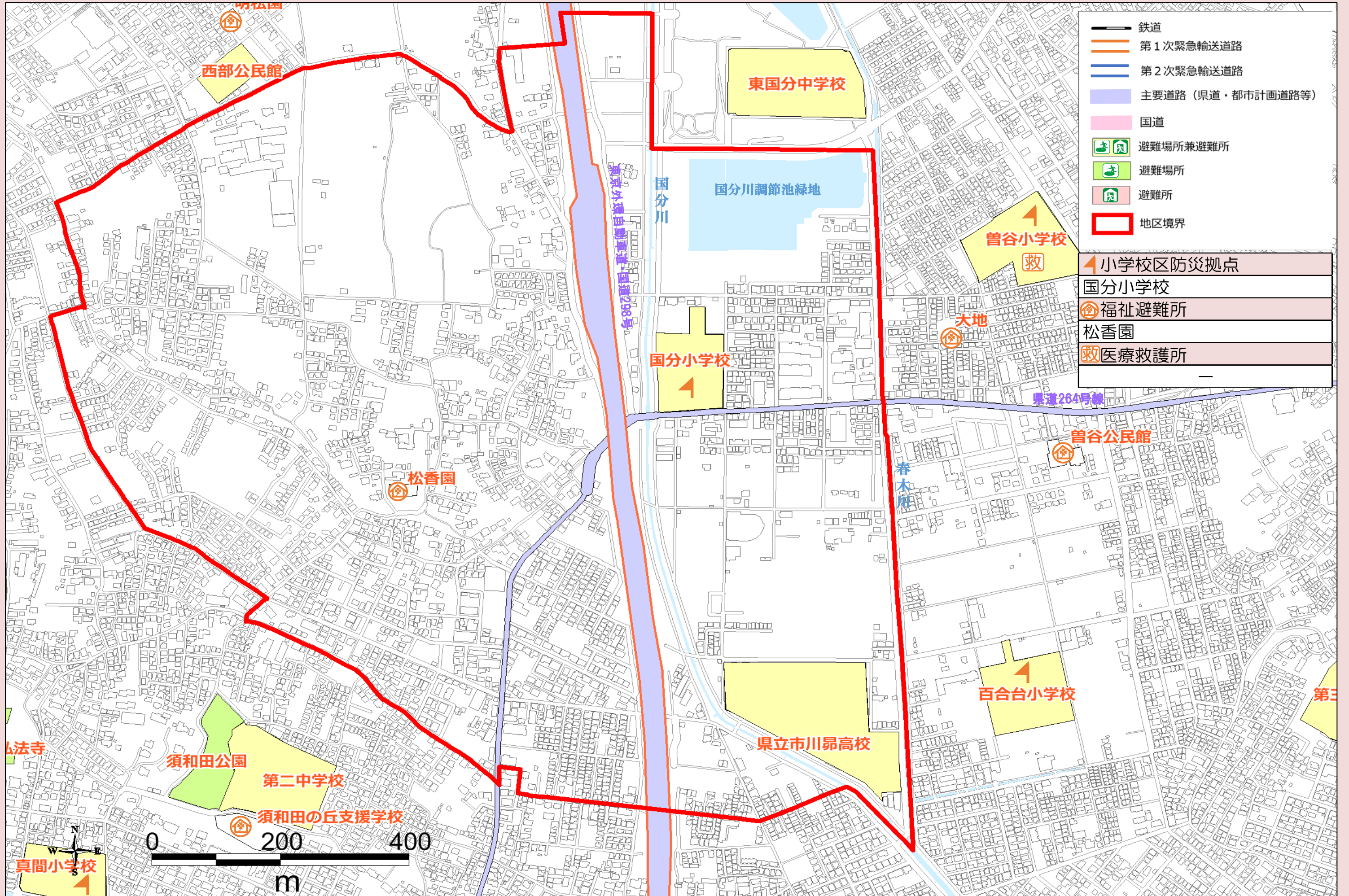
(7) 防災上の課題

項目	課題
地震	地区全域において震度6弱の揺れが予測され、延焼による危険性が高いことから、初期消火対策や延焼対策が重要です。
風水害	地区の東側に春木川が面し、地区内を国分川が流れていることから浸水被害の恐れがあります。また、過去には道路冠水及び床上・床下浸水が発生していることから、浸水対策や円滑な避難に備えることが重要です。
まちの安全性	地区内には、狭い道路が多いことから、避難ルートの確保が重要です。また、延焼遮断となる空地が少ないことから、初期消火の対策が重要です。
地域の防災力	地区内では防災組織力及び防災活動力が低いことから、円滑な初期対応が行えるよう自宅での消火器などの備蓄が重要です。

(8) 防災対策の方向性

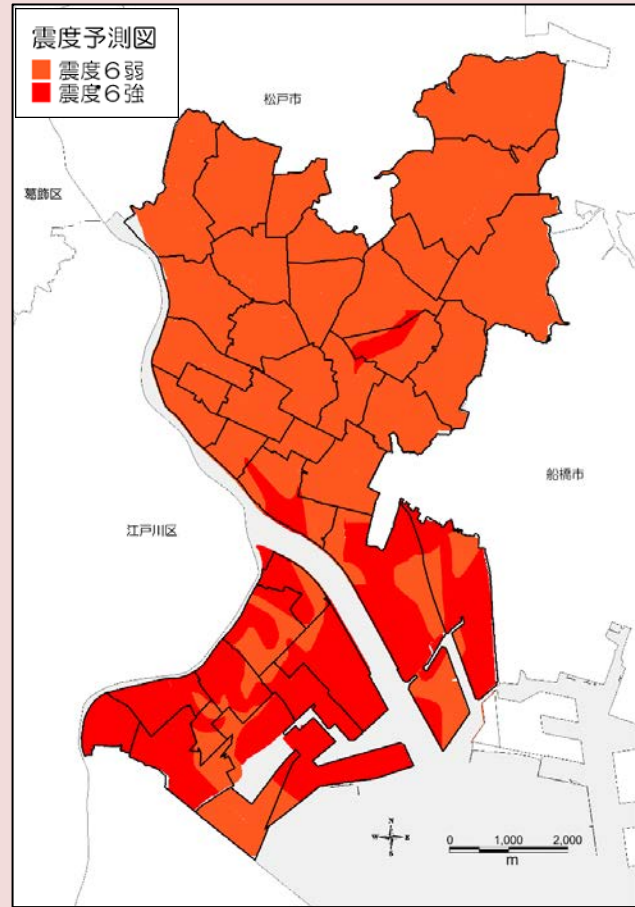
項目	取組の方向性
地域の取組	地区内には、狭い道路が多く、緊急車両が通る道の確保が大切であることから、市の助成制度である「危険コンクリートブロック塀等除却」や「生垣助成」の助成を利用したブロック塀等の倒壊による災害防止と、日頃から安全なルートを確認しておくことが効果的です。 また、災害時に負傷者や火災が発生した場合、即座に応急手当や初期消火ができるように、地域で初期対応の訓練を実施するなどの対策が効果的です。
個人の取組	地震に対する備えとしては、市の助成制度である「耐震改修助成制度」を利用した耐震改修工事による自宅の耐震化対策や、「あんしん住宅助成」を利用した感震ブレーカーの設置、家庭内での水や食糧の備蓄をするなど、自宅(家庭)の防災性を向上させることが効果的です。 一方、風水害に対する備えとしては、市の助成制度である「あんしん住宅助成」を利用した防水板の設置、土のうステーション等を利用した土のうの設置による浸水対策や、円滑に避難できるよう市からの情報収集方法や、浸水想定区域外での避難場所等をあらかじめ洪水ハザードマップ等で確認しておくことが効果的です。 また、避難経路の確保ができない可能性が考えられることから、まちあるき等を通して避難経路についてあらかじめ決めておくことが必要です。

(9) 防災マップ



(10) 基礎資料

①市全域の震度分布図



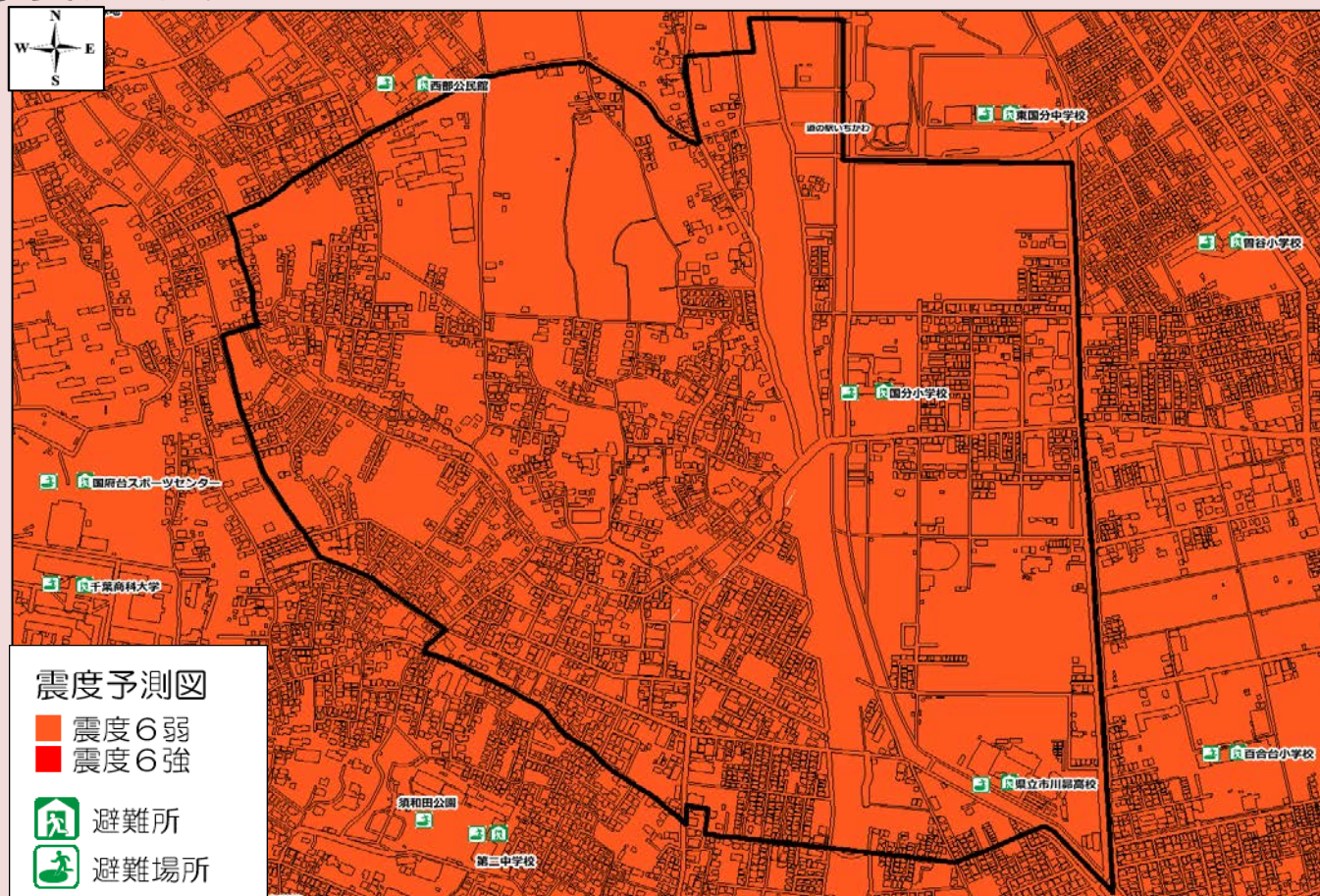
本カルテには、東京湾北部を震源域とする地震が発生した場合の結果です。震度分布図を見ると、市の北部は震度6弱、南部は震度6強と予測されています。

想定地震	東京湾北部地震
マグニチュード	7.3 (震源深さ：20km程度)

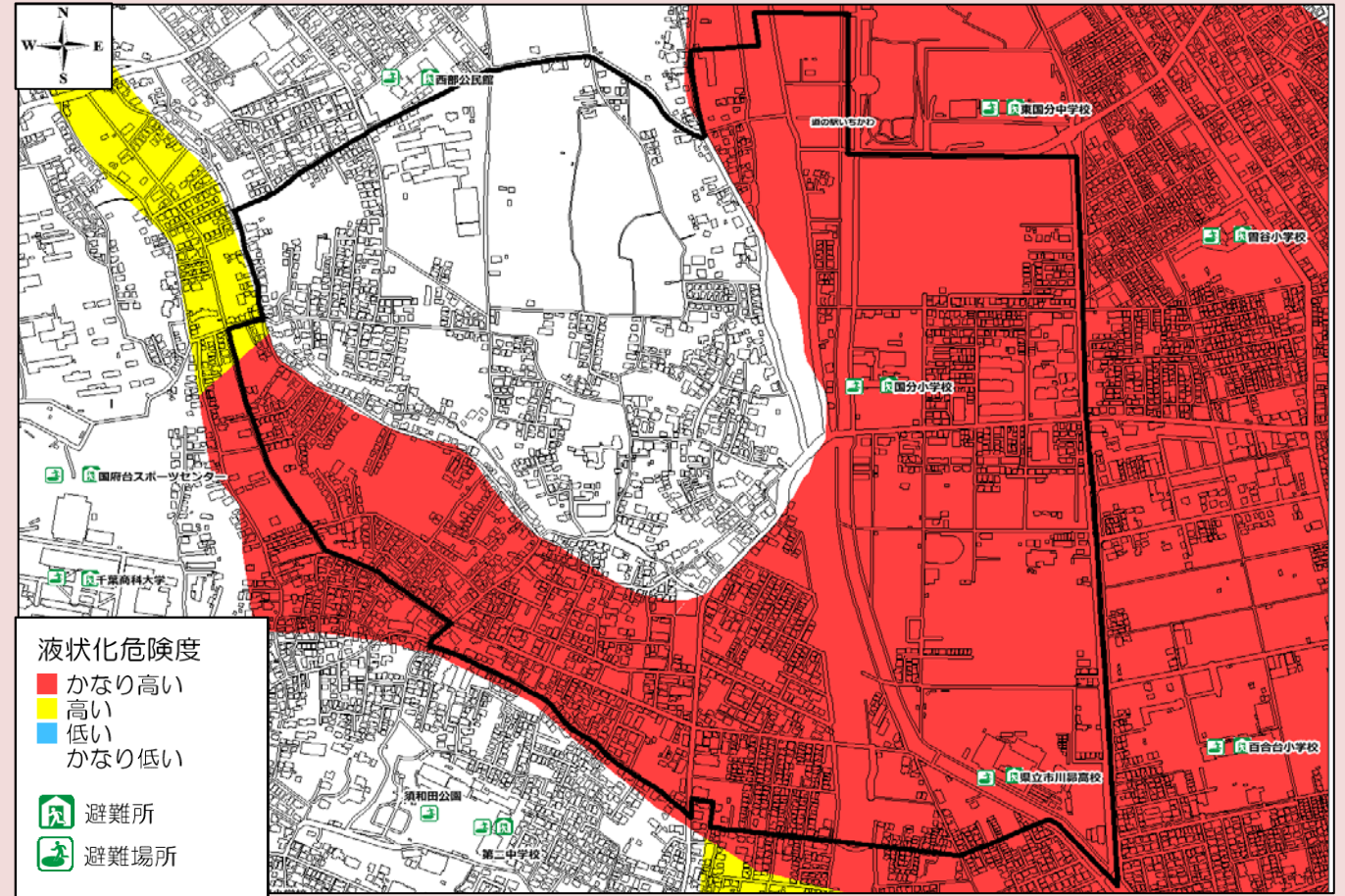


※本結果は市川市地震被害想定結果（平成24年度）に基づいています。

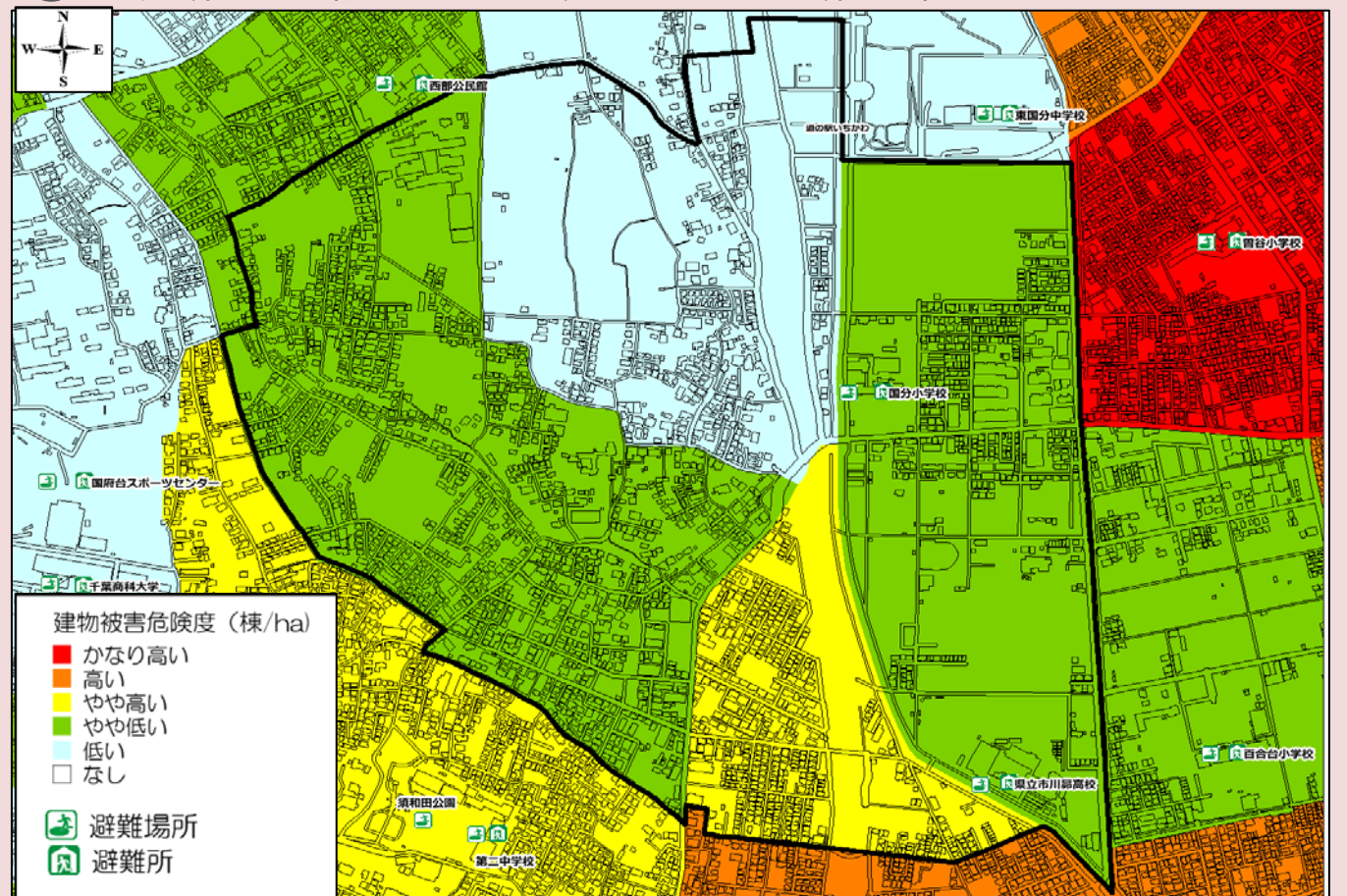
②震度分布図



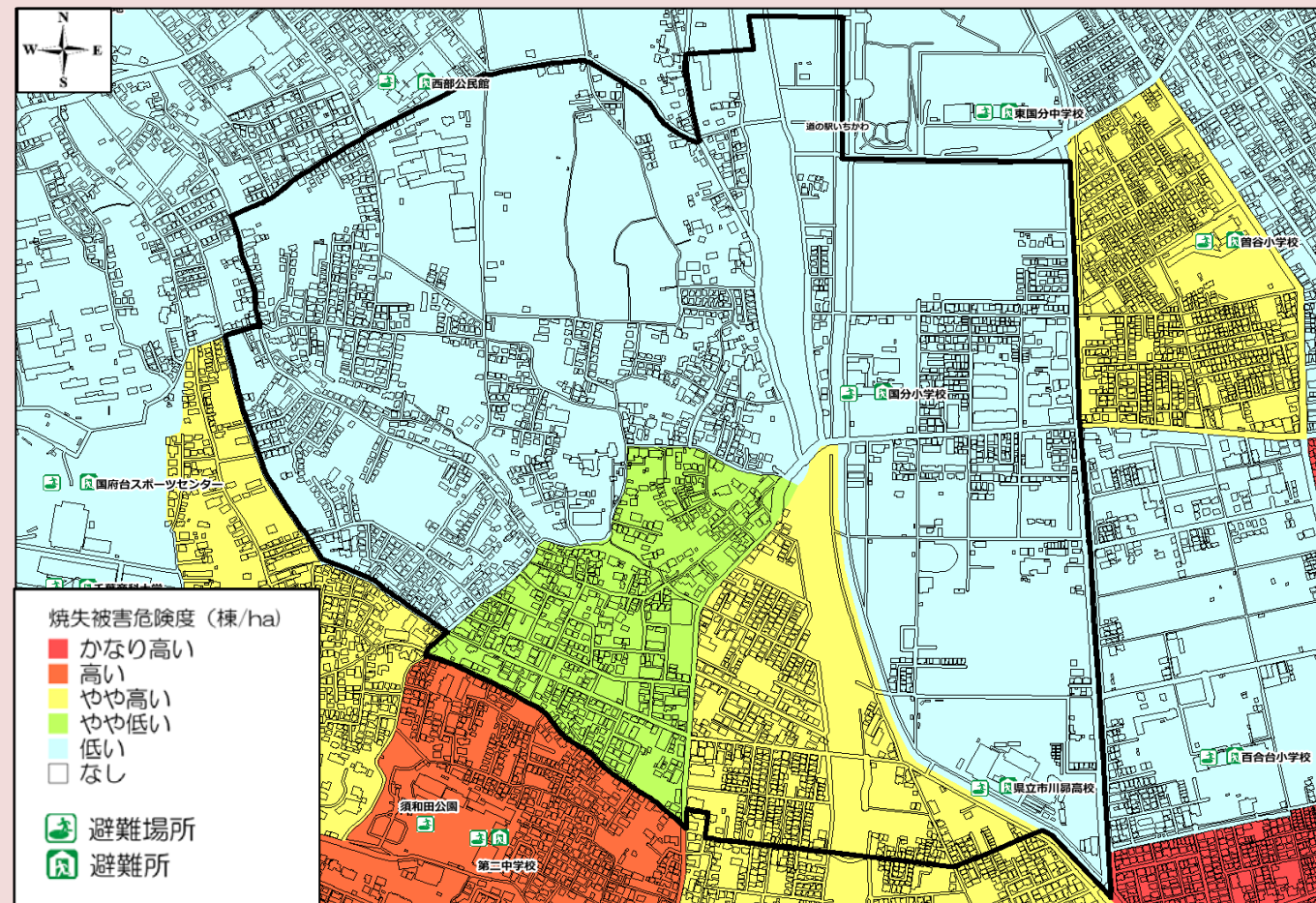
③液状化危険度



④建物被害（揺れ・液状化による被害）

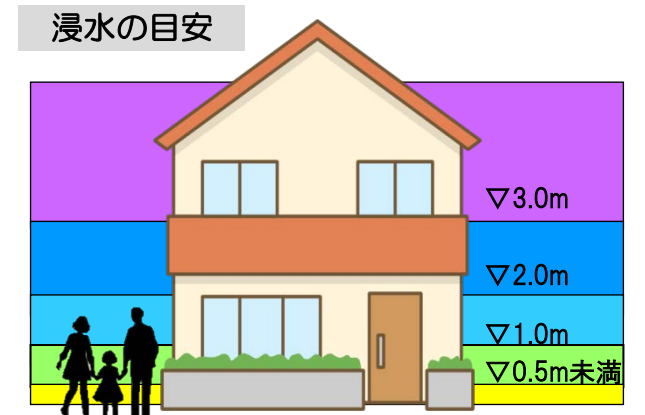


⑤建物被害（延焼による被害）



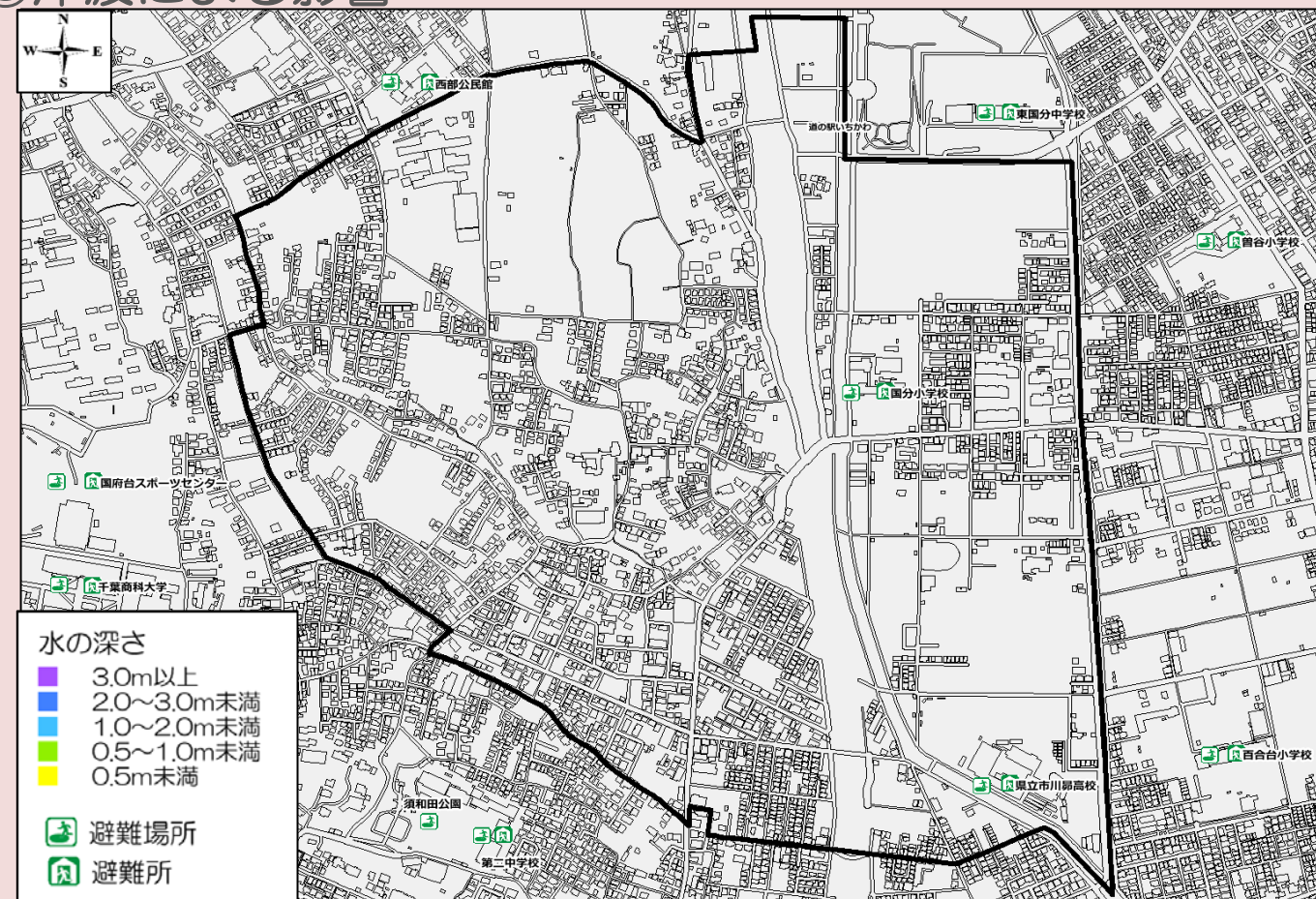
⑦浸水想定の概要

江戸川の氾濫及び真間川の氾濫、内水の氾濫、高潮による浸水想定区域を示しています。災害時にすばやく避難できるようにあらかじめ近隣の避難所及び避難場所について確認しましょう。また、避難経路上の浸水状況も確認しておきましょう。



※浸水の凡例区分及び配色については市川市で任意に設定しています。

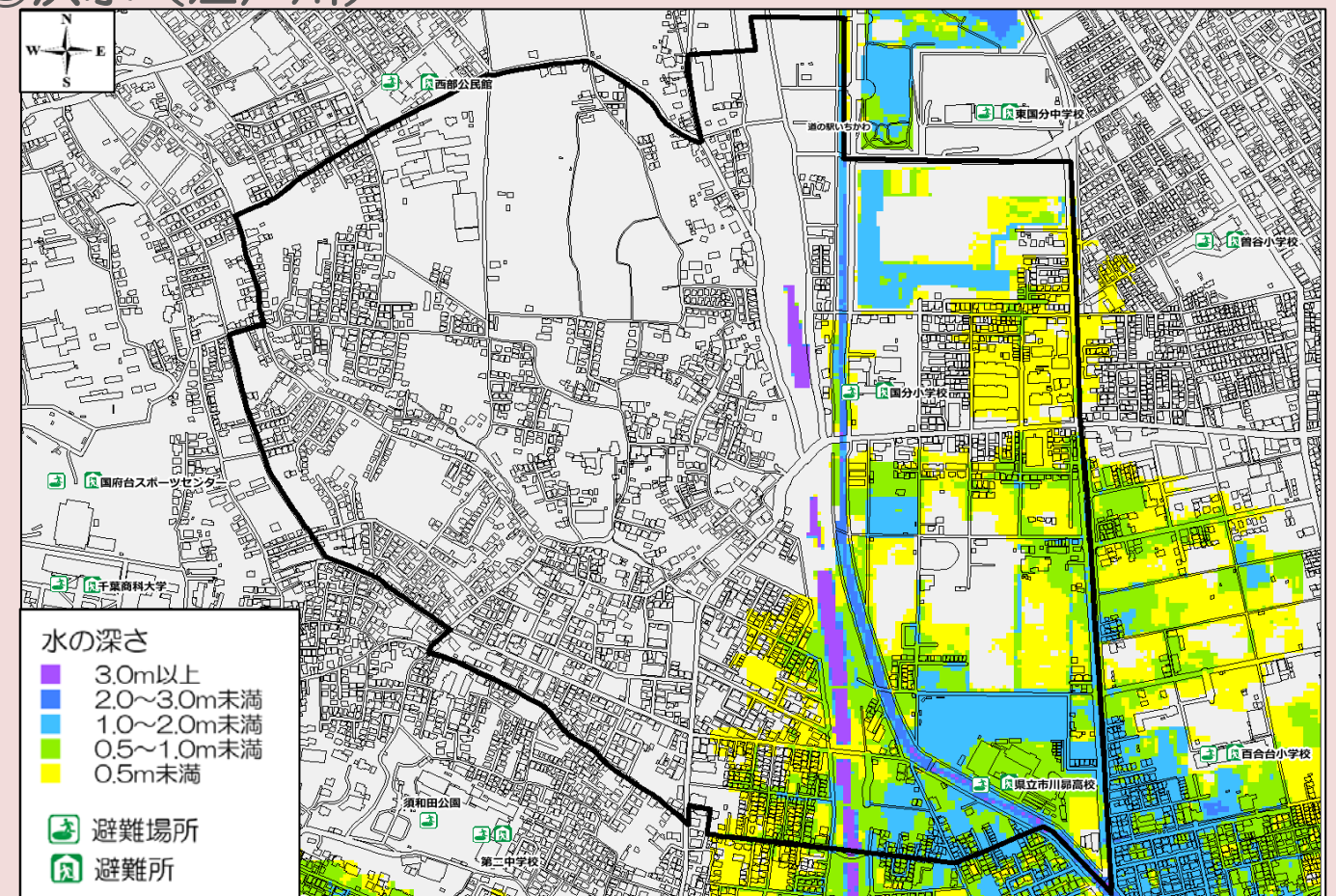
⑥津波による影響



※津波の河川遡上による市街地への影響はありません。

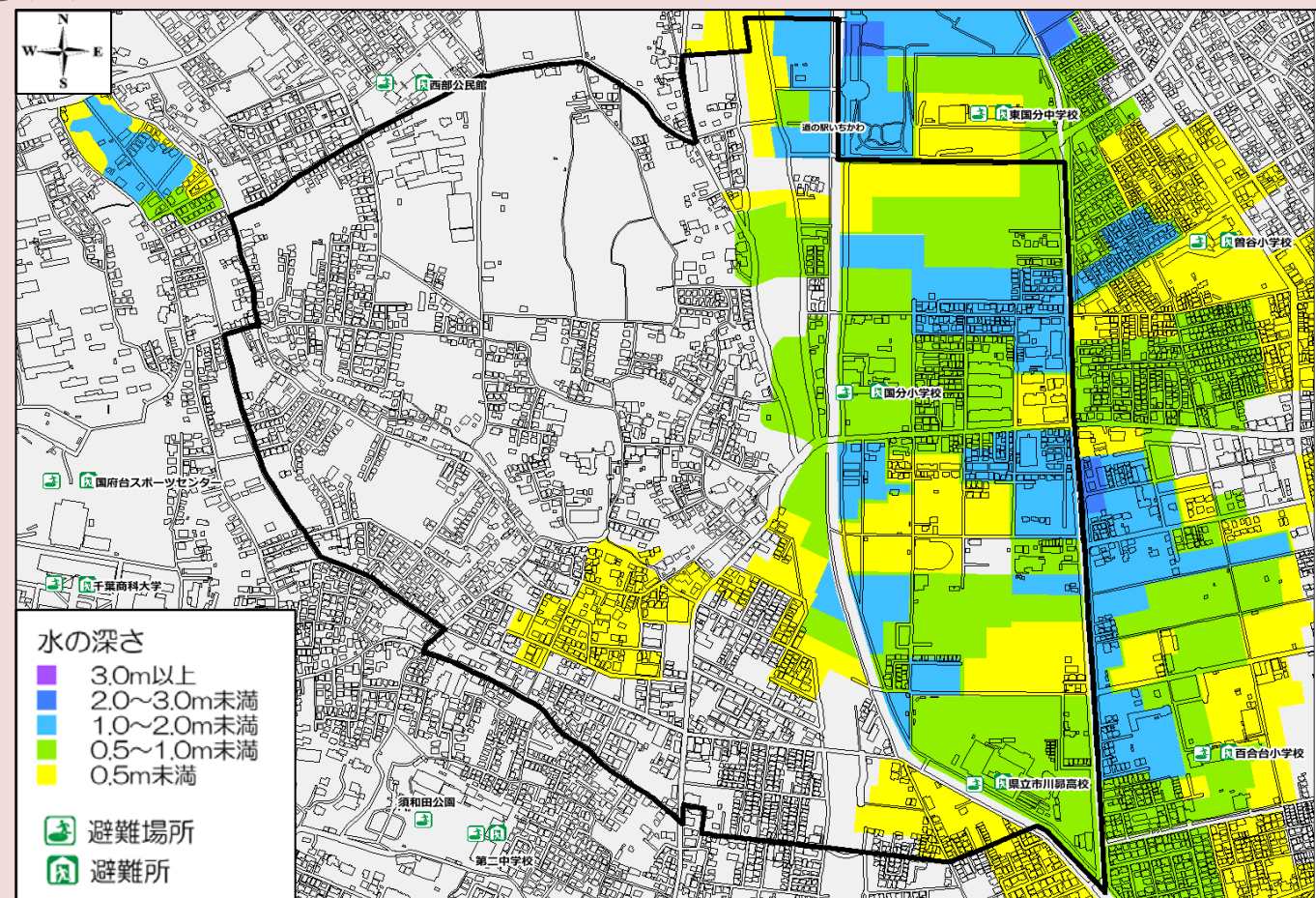
平成24年4月：千葉県

⑧洪水（江戸川）



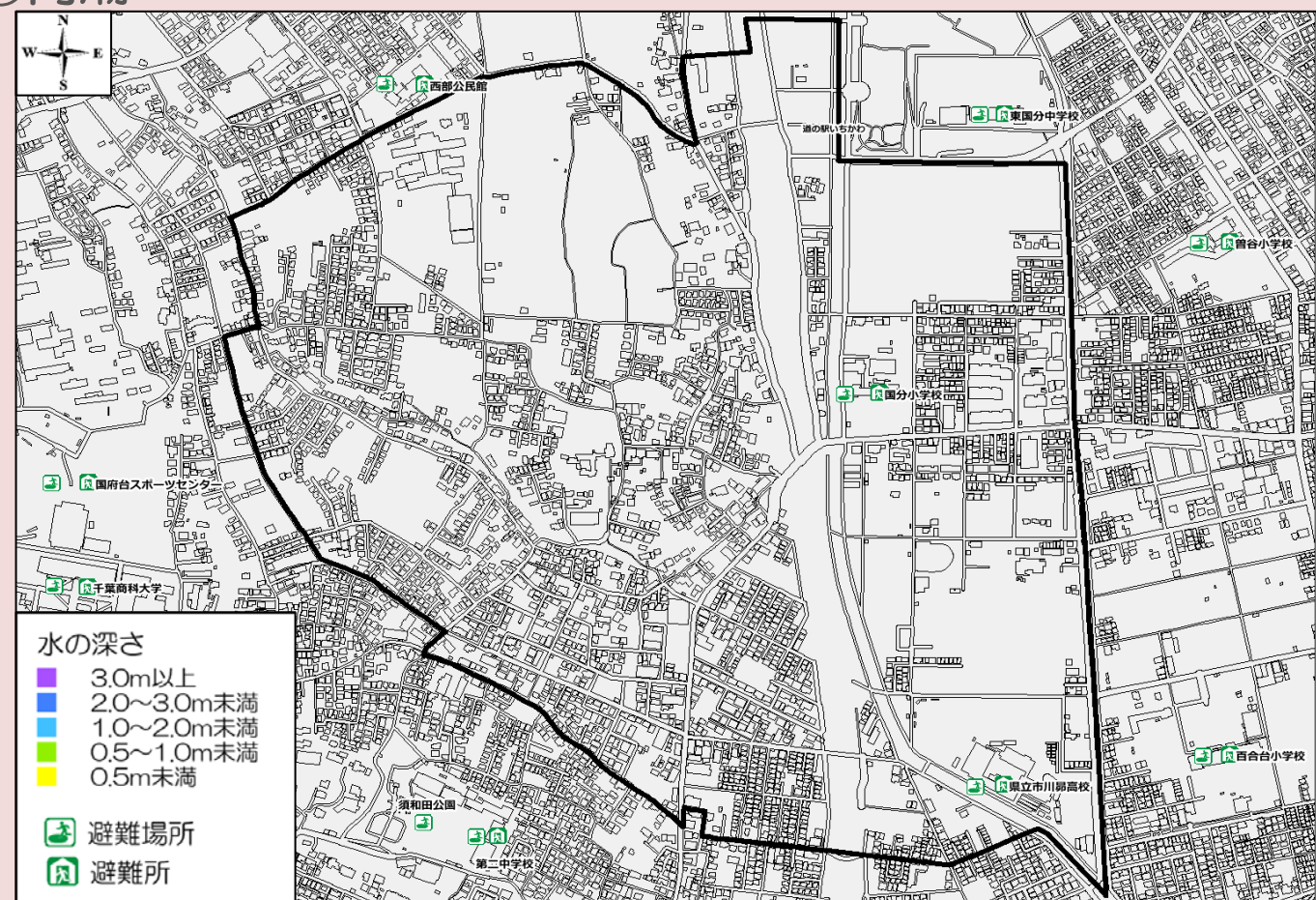
平成29年7月：国土交通省

⑨真間川水系・内水氾濫



平成18年3月：千葉県、市川市

⑩高潮



平成21年4月：国土交通省

◆メモ

