

広報  
いちかわ

いつも新しい流れがある 市川

# ICHIKAWA

2020年(令和2年)  
毎月第1・第3土曜日発行

8月1日

No.1645

<https://www.city.ichikawa.lg.jp/>

平成29年から建築工事を進めていた第1庁舎が8月25日(火)に開庁します。第1庁舎全てのフロアで業務を開始するのは令和3年1月からになります。窓口のある庁舎を確認のうえお出かけください。  
(新庁舎建設課、管財課)



## 第1庁舎へ 順次移転

### Contents

2 - 3 特集1 手続き窓口を確認の上お出かけください

4 - 5 特集2 善六さん市川のなしをつくる

6 コミュニティバスが国際医療福祉大学市川病院に乗り入れます

7 特別定額給付金の申請期限は8月31日まで

8 熱中症警戒アラート(試行)が実施されています

9 生ごみ堆肥化容器等の購入費を補助します

10 市内の買い物で最大10%分のポイントを付与します

11 いちかわ文芸年間賞が決定

発行  
市川市

編集  
広報室広報広聴課

住所  
〒272-8501 市川市南八幡2-20-2

電話  
047-334-1111(代)

FAX  
047-712-8764

LINE : @ichikawa-city

Twitter : @ichikawa\_shi

Facebook : @city.ichikawa

Instagram : @ichikawa\_city



≡ 第1庁舎へ一部部署が移転 ≡

# 手続き窓口を確認の上 お出かけください

8月25日(火)の第1庁舎開庁時に業務を開始するのは下記①に記載した部署です。

②に記載した部署は、引き続き仮本庁舎で業務を行い、令和3年1月までに移転します。

窓口の所在地についてお間違いのないようご確認ください。なお代表番号(☎047-334-1111)に変更はありません。

☎704-0066新庁舎建設課、☎712-8647管財課

① 第1庁舎 八幡 1-1-1

8月に移転する部署	部署		主な業務	電話番号	階数
	議会事務局	庶務課	議会事務局の庶務に関すること	334-3710	6階
		議事課	本会議や委員会の事務、請願陳情の受付	334-3759	
	危機管理室	危機管理課	防災・水防計画、災害時の安全対策	712-8563	4階
	広報室	広報広聴課	広報の発行、広聴に関すること	712-8632	
		広報広聴課新庁舎プロモーション担当室	新庁舎における市民等のための空間づくり	712-8634	
		秘書課	秘書用務	712-8568	
	総務部	総務課(統計・住居表示グループを除く)	公文書公開や行政不服審査	712-8645	
		人事課	職員の人事に関すること	712-8573	
		人事課人材育成担当室	職員の研修に関すること	712-8583	
職員課		職員の勤務条件、福利厚生	712-8574		
職員課健康経営担当室		職員の健康管理、労働安全衛生	712-8575		
企画部	給与課	職員の給与に関すること	712-8579		
	企画課	総合計画の策定や調整	712-8591		
	企画課未来都市担当室	未来に向けたまちづくり	712-8598		
	行政経営課	行財政改革、組織、定員管理	712-8592		
	国際政策課	国際化推進の総合的な企画調整	712-8590		
財政部	健康都市推進課	健康都市に関する施策、SDGsの推進	712-8642		
	財政課	財政計画や予算編成、決算、公会計	712-8595		
	管財課	行政財産の管理、庁舎の維持管理	712-8647		
情報政策部	契約課	契約や入札に関すること	712-8593		
	デジタルトランスフォーメーション推進課	デジタルトランスフォーメーションの推進に関すること	712-8569		

・第1庁舎の2階に行政サービス端末を設置します。8月25日(火)午後1時より利用できます。利用にはマイナンバーカードまたは住民基本台帳カードが必要です。

・8月15日(土)から第1庁舎へ順次移転しますので、お出かけの際は事前に各課へお問い合わせください。

② 仮本庁舎 南八幡 2-20-2

仮本庁舎で引き続き業務を行う部署	部署		主な業務	電話番号	階数	
	総務部	総務課(住居表示グループ)	住居表示に関すること	712-8644	3階	
		法務課	条例等の立案・審査、訴訟	712-8648		
	財政部	納税・債権管理課	市税の証明発行、納税相談	712-8653		
		市民税課	個人市県民税、法人市民税、軽自動車税の課税	712-8660		
		固定資産税課	固定資産税の課税	712-8667		
	福祉部	福祉政策課	地域福祉計画、高齢者福祉計画	712-8546		
		障がい者施設課	公立障がい者施設の一元管理	712-8549		
	保健部	国民健康保険課	国民健康保険、後期高齢者医療制度などに関すること	712-8531		2階
	市民部	市民課	戸籍・住民異動届の受付、個人番号カードの交付	712-8649		
総合市民相談課		市民の総合相談	712-8529			
国民年金課		国民年金の受付・給付・相談	712-8538			
福祉部	介護福祉課	介護保険制度に関すること	712-8540			
	障がい者支援課	障がい者の支援や医療費助成	712-8512			
こども政策部	こども福祉課	子ども医療費、児童手当、児童扶養手当	712-8539			
会計課		公金の経理、資金運用	712-8520			

### 第1庁舎、仮本庁舎の周辺地図



### 仮本庁舎⇄JR本八幡駅の無料送迎バスは引き続き運行します

第1庁舎にも立ち寄ります。お降りになる場所にご注意ください。時刻表など詳しくは決まり次第お知らせします。

### 今後の移転スケジュール

令和3年1月までには仮本庁舎に配置されている部署が移転し、第1庁舎全ての階で業務を開始します。

なお、仮本庁舎は令和3年に南八幡仮設庁舎、市川南仮設庁舎にある部署などが移転し、第2庁舎として開庁する予定です。詳細が決まり次第お知らせします。

☎704-0066新庁舎建設課



	令和2年度 2020年					令和3年度 2021年								
	8	9	10	11	12	1	2	3	4	5	6	7	8	9
第1庁舎 (八幡1-1-1)	業務開始													
				2面①の 部署移転				2面②の 部署移転						
仮本庁舎 (第2庁舎) (南八幡2-20-2)	業務開始													
								教育委員会等移転						
南八幡仮設庁舎 (南八幡1-17-15)	業務開始													
市川南仮設庁舎 (市川南2-9-12)	業務開始													
													まちづくり、道路、環境、 下水道関連部署など移転	



# 情熱が **実** を結んだ 善六さん **市川のなし** をつくる



日本での梨栽培は、1300年前に書かれた『日本書紀』という歴史書に桑や粟あわなどと共に梨の栽培が奨励されたと記述されており、そのときには始まっていたようです。  
千葉県では約230年前(江戸時代の頃)に八幡村の川上善六かわかみぜんろく氏が、漢詩の一節から梨栽培を思い立ち、栽培が盛んな地域から枝を持ち帰って栽培し広まったという言い伝えがあることから、本市が県の梨栽培発祥の地とされています。これから旬を迎える市川のなし。その生みの親である川上善六氏の梨栽培にささげた生涯を紹介します。

図 ☎711-1141 農業振興課

## 一 貧しい暮らしー 余裕なしの日々

寛保かんぼう2 (1742) 年1月、善六は八幡村(現在の八幡2丁目、3丁目の一部)で生まれ、幼少の頃から農業に励んでいました。しかし、この地域は砂地であることなど穀物には適さない土地であったことから、農民たちは貧しい暮らしを送っていました。

善六の家もまた祖父の代からかなりの借財を抱えており、このような環境から抜け出そうと農作物の栽培を工夫しましたがうまくいきませんでした。



## 二 一詩集との出会いー なし栽培のきっかけ

善六は少年の頃から学問を好み、農業のかたわら漢学を勉強していました。明和7 (1770) 年、善六28歳のとき、葛飾八幡宮の祭祀で中国の漢詩を集めた詩集に出会います。その詩集の一節から梨栽培を思い立ち、寝食を忘れて梨栽培に没頭しました。

## 三 一なし栽培を学びにー 美濃・尾張へ

その後何年も梨栽培に没頭しましたが、なかなか成果が上がりません。ある時美濃と尾張(現在の岐阜県と愛知県それぞれの一部)地方で梨栽培が盛んだと知り、寛政年間(1789~1801)に同地方を訪れます。すると、土壌が八幡と同じ砂地であることに驚き、そこで栽培方法を学び尾張藩の許しを得て、丈夫な梨の枝を八幡に持ち帰ることにしました。





チェック!

梨の食べごろカレンダー

市内で主に収穫される品種は幸水、豊水、あきづき、新高です。その時期に旬のおいしい「市川のなし」をご賞味ください(収穫時期は目安になります)。

8月			9月			10月
上旬	中旬	下旬	上旬	中旬	下旬	上旬
<b>幸水</b> やや歯ごたえがあり、多汁で甘みが強く酸味が少ない						
			<b>豊水</b> 甘み・酸味ともに強く味がきわめて濃厚			
			<b>あきづき</b> みずみずしくてほどよく甘い			
						<b>新高</b> 果実が大型でやわらかく、甘みが強く酸味が少ない

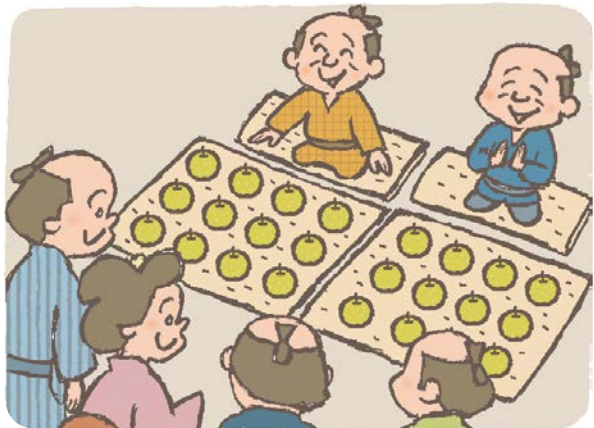


「市川のなし」は市内スーパーや道の駅いちかわでも販売所されていますが、全体の7割は直売所で販売されています。市内の農産物の直売所を地図にまとめた「農作物直売所マップ」を農業振興課(分庁舎C棟)に設置しています。直売所に行く際には左記カレンダーと併せてご利用ください。

一涙なしでは語れない一

四 枝の持ち帰り

当時は電車もなく交通が不便であったため、枝を枯らさずに持ち帰ることは簡単ではありません。そこで善六は大根に枝を挿し、道中の村々で新しい大根を求めては挿し替えて、挿し替えて……、水分を絶やさぬようにしながら、やっと八幡に持ち帰りました。その枝を葛飾八幡宮の別当寺である法漸寺境内でつぎ木をして育て、その後境内の2000坪を借りて梨園を開きました。



一江戸の市場をにぎわす一

五 市川のなし誕生

数年後、立派な果実をつけ、江戸の市場にて高値で取引されるようになりました。善六はこの梨の栽培方法を多くの農民たちに広め、八幡を中心に梨栽培が盛んになりました。その結果、たくさんの梨が江戸に出荷され、「八幡梨」として市場をにぎわし、将軍家にも献上されました。これが「市川のなし」の起源とされています。

一なし栽培以外も見習いたい一

六 その後の善六

梨栽培に成功した善六は、梨の枝の持ち出しを許してくれた尾張藩主に対して、梨を毎年献上することを忘れませんでした。また祖父以来の借財を返済し、多大な財産を作った善六でしたが、驕らず真面目で質素な生活を送りました。これが広く知れ渡り、享和元(1801)年にはこれをたたえて当時の代官から苗字帯刀を許されました。善六は文政12(1829)年8月9日87歳でこの世を去りましたが、大正4(1915)年彼の遺徳を偲んで、有志によって葛飾八幡宮境内に遺徳碑が建てられました。



出典:市川民話の会、『市川のむかし話』(改訂新版), 2012  
市川市教育委員会, 郷土読本『市川の歴史を尋ねて』, 1988





# いちかわインフォメーション

暮らしに役立つ市川市の情報をお届けします。

## 【申し込み事項記入例】

申し込み先は下記の☑で確認してください。  
※往復はがきの場合は返信用のあて先も記入。  
※熱を加えると消える筆記用具は使用しないでください。

WEB申込があるものは、市イベントポータルサイト(右記2次元コード参照)から申し込みます。



- ① 行事・講座名など(日時・コースも)
- ② 住所
- ③ 氏名(ふりがな)
- ④ 年齢(学年)
- ⑤ 電話・FAX番号
- ⑥ その他必須事項

新型コロナウイルスの感染拡大防止のため、記載された催しなどが中止または延期となる場合があります。開催状況については各主催者にお問い合わせください。

## いちかわ市民まつり、行徳まつりは中止となりました

新型コロナウイルス感染症拡大の状況に鑑み、以下のイベントを中止としました。

### 行徳まつり

☑ 10月25日(日)  
☎ 359-1114 同実行委員会事務局(☎総務課内)

### いちかわ市民まつり

☑ 11月3日(祝)  
☎ 711-1142 同実行委員会事務局(観光事業推進課内)

## マイナンバーカード 土曜日臨時窓口

土曜日臨時窓口を開設しマイナンバーカードの交付と申請受付、電子証明書の更新、マイナポイント予約・申し込み手続きの支援を行います。証明書の発行や住民異動などの通常業務は行いません。

☑ 場 ● 仮本庁舎=8月1日・15日、9月5日・19日、10月3日・17日

● 行徳支所=8月15日、9月19日、10月17日

いずれも土曜日午前10時～午後4時

☑ 交付=個人番号カード交付・電子証明書発行通知書兼照会書、通知カード、住民基本台帳カード(取得した方のみ)、運転免許証など本人確認書類(有効期限内のもの)。書類が不足している場合は交付できません。各書類が手元にない場合や本人が受け取り来庁できない場合はお問い合わせください。

申込受付=通知カード、住民基本台帳カード(取得した方のみ)、顔写真(縦4.5cm×横3.5cm、6カ月以内に撮影されたもの)、印鑑、運転免許証など本人確認書類

更新=マイナンバーカード、電子証明書の有効期限通知書

☑ 交付=2日前までに要予約

☎ 712-8676 市民課

## 減収対策緊急支援給付金の支給対象範囲を見直しました

さまざまな事情により前年同月と比較

できないなどの意見をいただいたことから、減収対策緊急支援給付金の支給要件を一部見直しました。申請方法など、詳しくは市公式Webサイトを確認してください。

### ● 給付対象者

以下の①～③を全て満たす方(新型コロナウイルス感染症に起因する減収者)、または④に該当する方(非課税者)が対象です。ただし、現在生活保護を受給している方は除きます。

① 令和元年度の住民税が本市で課税された方で、令和2年1月1日に市内に住所を有する方(もしくは令和2年4月1日に住民票を有する方)

② 平成30年中の給与収入が500万円

以下かつ総所得金額などが350万円以下の方

③ 令和2年2月1日の主たる収入が給与所得もしくは事業所得で、令和2年2月から6月のうち1カ月の主たる収入(給与は支払額、事業は売上額)が、前年の同月と比較して2割以上減収となっている方(※ただし、前年同月との比較が適当でないと認められる特別な事情がある場合は、令和2年1月または2月の収入と比較して2割以上減収となっている方)

※=対象として追加しました。

④ 令和元年度の本市の住民税が非課税(被扶養者を除く)の方で、令和2年4月1日に住民票を有する方

## お知らせ

### 傍聴しよう(希望者は直接会場へ)

#### ● 農業委員会定例総会

8月7日(金)午後3時30分～5時/全日警ホール第2会議室

(同事務局)

#### ● 都市計画審議会

8月21日(金)午後2時(受付は15分前)/市川駅南公民館/当日先着3人

(都市計画課)

### 市税の日曜電話相談

☑ 8月16日(日)午前10時～午後3時(電話相談のみ。窓口は開設しません)

☎ 712-8653 納税・債権管理課

## いちかわTMO講座受講生募集

まちづくりのリーダー・TMO(タウン・マネジメント・オフィサー)を養成する講座です。これまでの培った経験をもとに、新しい「知と技法」や「場づくり・関係づくり」を身につけませんか。日常生活や地域活動から新たな課題を発見し、まちを活性化させる活動へつなげるためのプレゼンテーション技法やコミュニティビジネス、行政・大学の連携について学びます。

日程 講座内容など詳しくは市公式Webサイトを確認してください。

共催 NPO法人いちかわライフネットワーククラブ・市川市

協力 千葉商科大学・和洋女子大学

☑ 9月5日(土)～令和3年3月17日(水)(全14回)

☑ 全日警ホール、いちかわ情報プラザ

☑ 市内在住、在勤、在学の18歳以上の方、抽選で32人

☑ 20,000円(全14回分の受講料)

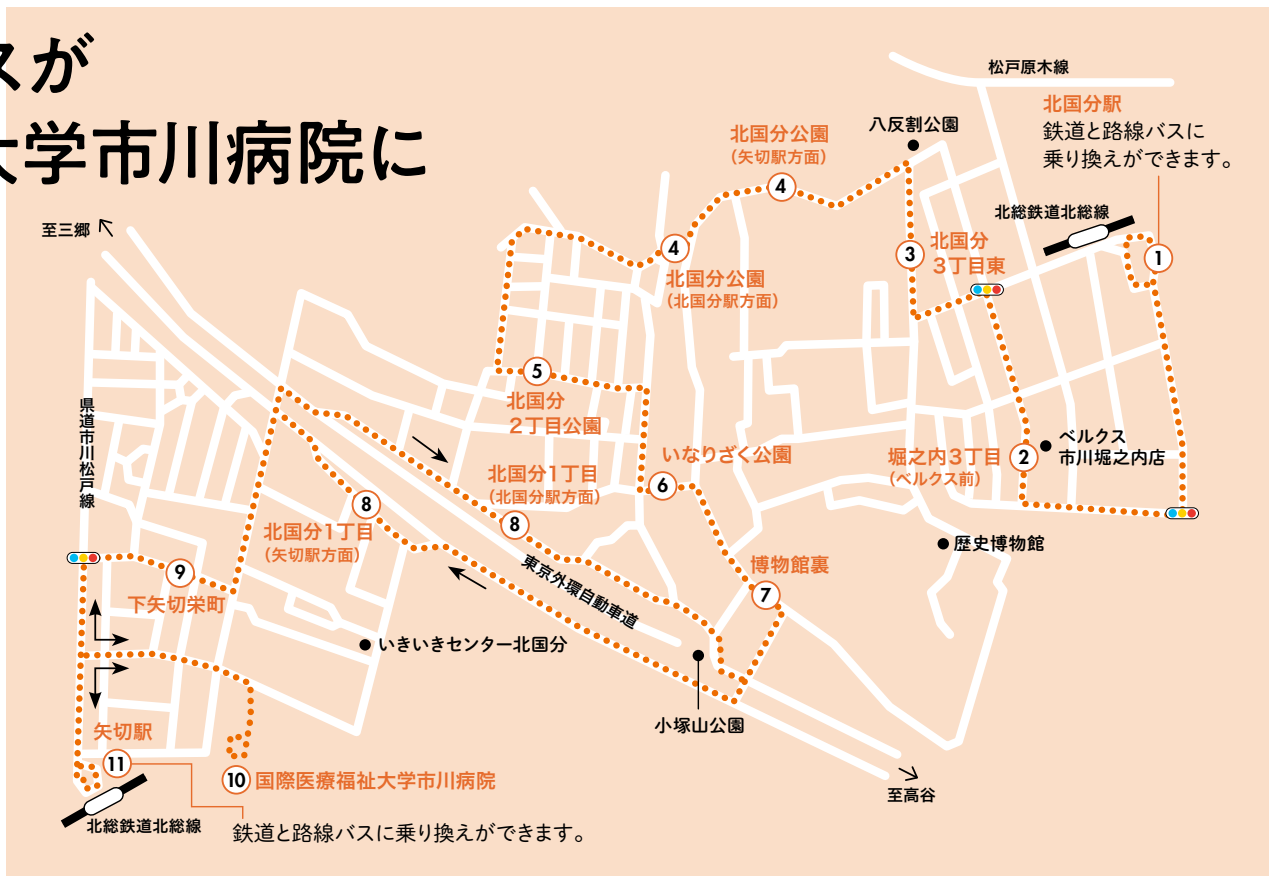
☑ 8月23日(日)までにWEB申込

☎ 712-8591 同課

# コミュニティバスが国際医療福祉大学市川病院に乗り入れます

8月3日(月)から、北国分ルートが国際医療福祉大学市川病院に乗り入れます。これに伴い、ルートと時刻表が一部変更となります。詳しくは、市公式Webサイトを確認してください。

☎ 712-6341 交通計画課





●給付額

新型コロナ感染症に起因する減収者	令和元年度の住民税相当額
非課税者(被扶養者を除く)	一律5,000円

☎704-8078減収対策緊急支援給付金担当

満点エコボカードの交換キャンペーンを実施します

満点エコボカード1枚と市指定のごみ袋(燃やすごみ用5枚とプラスチック製容器梱包用3枚、いずれも45Lサイズ)8枚セットの交換キャンペーンを実施します。

☎8月3日(月)から

📍 ボランティア・NPO活動センター、ボランティア・NPO活動センター行徳

📌 限定2,000セット、1人2セットまでの交換、なくなり次第終了

📄 満点エコボカード

☎712-8704ボランティア・NPO課

ジャンプ式折りたたみ傘の事故に注意

ジャンプ式折りたたみ傘は、内部に強

力なバネが入っています。収納時には手元でこのバネを押し縮める仕組みになっています。ただ、収納する過程で手を離したり、誤って開閉ボタンを押したりすると思いがけず柄がとびだし、顔や体にあたってけがをする危険性があります。取扱説明書をよく読み、注意しましょう。なお、飛び出し防止機能が備わった商品もありますので、この機能が備わった商品を選択するようにしましょう。

☎320-0666消費生活センター

空家除却・活用事業補助金

空家対策のため、今年度から補助金を創設しました。詳しくは市公式Webサイトを確認するか、お問い合わせください。

📌 ①特定空家除却・跡地活用事業 ②不燃化・耐震化推進地域特定空家除却事業 ③無接道敷地特定空家除却事業 ④空家活用リフォーム推進事業

📄 必要書類を8月18日(火)午前10時以降に建築指導課(市川南仮設庁舎)に持参

☎712-6335同課

ムラコシコラム

市長 村越祐民

共に築く新しい日常

新型コロナウイルス感染症拡大防止に対する市民のみなさまの多大なるご協力に深謝しています。それにも関わらず、7月に入り本市を含めて感染者数が増えていることを大変憂慮しています。改めて気を引き締めていかなければならないと考えているところです。

新型コロナウイルスの感染防止に取り組みながら日常生活を送っていかねばならない状況が続いています。このような中、満員電車に乗って通勤することをやめ、自宅で勤務し地域で豊かな生活を送ろうといった動きがあるなど、今まで当たり前と思っていた考えや価値観が変わってきていると感じています。

本市では、業務を飛躍的に向上させるため、デジタル技術を積極的に活用してこれまでの仕事の進め方を根底から改革するデジタルトランスフォーメーションを進めてきました。広く普及しているアプリを活用してオンライン化するなど、市民のみなさまが市役所に行かなくてもさまざまな手続きができるようにしています。また、自宅や遠隔地から市役所の職員が決裁をしたり、Web会議に参加したりできるようにしました。さらに在宅勤務や時差出勤を行うなど、働き方改革も進めているところです。

コロナ禍において、ご自身や大切な家族、そして地域を感染拡大から守るため新しい生活様式を取り入れた日常生活が求められる中、本市の取り組みが今後の新しい日常の一つになるものと考えています。

今月末には新しい庁舎で順次業務を開始していきますが、これを機に新しい日常をみなさまと築いてまいります。

特別定額給付金の申請期限は8月31日まで

特別定額給付金の申請期限は8月31日(当日消印有効)までとなっております。申請がまだお済みでない方については、7月下旬に再度申請書を送付していますので確認してください(行き違いにより既に申請済みの方に申請書が届く場合があります)。

申請書が届かない場合は、コールセンターまでご連絡ください。

申請期限を過ぎると給付を受けられなくなりますので忘れずに申請してください。

●4月28日以降に市川市に転入届を出した方

下記①または②に該当する方での自治体からも申請書が届いていない場合は、コールセンターまでご連絡ください。

①4月27日以前に転出元の市区町村で転出届を出した方

②海外から転入した日付が4月27日以前の方

●申請状況の確認について

「市川市特別定額給付金問合せ Webサービス」にて申請書番号による進捗状況の確認ができますので、ご利用ください。また、給付が決まりましたら、振込予定日を記載した通知をお送りします。

☎712-8609特別定額給付金コールセンター



木造住宅耐震改修費補助事業のご案内

災害に強いまちづくりを実現するため、昭和56年5月31日以前に建てられた木造住宅の耐震改修工事に要する費用の一部を助成しています。令和2年度より耐震改修設計及び工事に対する補助額を拡充しました。

	令和元年度以前		令和2年度から
耐震改修に対する補助額	設計費の2/3 耐震改修工事及び 工事監理費の23%	➡	設計、工事、 工事監理費の 80%
上記補助額の上限	設計費5万円 工事費及び 工事監理費40万円	➡	100万円

また、耐震改修設計と耐震改修工事を一体で行うことで、申請手続きの軽減及び工事完了までの期間短縮を図ります。

助成の条件など、詳しくはお問い合わせください。

☎712-6337建築指導課

9月 保健センターからのお知らせ

健康相談(電話・面接)は各保健センターへ



内容	場所	日にち	時間	問合せ	対象・定員
あかちゃん講座 📄 WEB申込 (詳細は市公式Webサイト)	4カ月あかちゃん講座	令和2年5月生まれの乳児とその保護者を対象に、子育てに関する講座を開催しています。生後3カ月過ぎの赤ちゃんがいる家庭への保健推進員訪問でご案内します。			
離乳食教室 📄 WEB申込 (詳細は市公式Webサイト)	1回食	保健	23(水)	①	4~6カ月児の保護者(申込順各12人)
		南行	7(月)・30(水)		4~6カ月児の保護者(申込順各9人)
	2回食	保健	24(木)		7・8カ月児の保護者(申込順各12人)
		南行	15(火)		7・8カ月児の保護者(申込順各9人)
発達相談 📄 電話で	発達相談	保健	18(金)	①	乳幼児とその保護者
		南行	28(月)		②

📍 保健=保健センター、南行=南行徳保健センター

☎ ①377-4511保健センター ②359-8785南行徳保健センター

内容	場所	日にち	時間	問合せ	対象・定員
健康診査	1歳6カ月児健康診査	保健	個別通知	/	① 平成31年2月生まれ(8月中旬ごろ通知を送付) ※内科健診は、医療機関で個別に行います。2歳の誕生日以降は受診できません。
		南行	個別通知		
3歳児健康診査		保健	個別通知	/	① 平成29年3月生まれ(8月中旬ごろ通知を送付) ※4歳の誕生日以降は受診できません。
		南行	個別通知		
カミカミ歯みがき教室 📄 電話で	生後10カ月の歯みがきと離乳食相談	保健	16(水)	9:45から	10カ月児(令和元年11月生まれ)とその保護者(申込順20組)
		南行	9(水)		①
おやこ歯みがき教室 📄 電話で	歯みがきとぶくぶくうがいの練習	保健	10(木)	9:45から	1~3歳とその保護者(申込順各10人)
		南行	28(月)		



新型コロナウイルスの感染拡大防止のため、記載された催しなどが中止または延期となる場合があります。開催状況については各主催者にお問い合わせください。

**お知らせのつづき**

**Jアラートを使用した防災行政無線の情報伝達訓練**

地震・津波や武力攻撃などの発生時に備え、全国瞬時警報システム(Jアラート)を使用した防災行政無線の一斉訓練放送を行います。

☎ 8月5日(水)午前11時  
☎ 704-0065地域防災課

**原爆犠牲者ならびに戦没者に黙とうを**

原爆死没者のご冥福と世界の恒久平和を祈って、原爆が投下された8月6日(木)午前8時15分(広島)、9日(日)午前11時2分(長崎)に黙とうを捧げましょう。また、8月15日(土)には「戦没者を追悼し平和を祈念する日」として日本武道館で「全国戦没者追悼式」が行われます。先の大戦で亡くなられた方々を追悼し、式典当日の正午には1分間の黙とうを捧げましょう。

☎ 383-9568生活支援課

**中小企業・小規模事業者などの経営相談を受けます**

よろず支援拠点(公財 千葉県産業振興センター)の経験豊富なコーディネーターへ相談することができます。コーディネーターがみなさんの売上拡大や経営改善などの経営課題の解決に向けて、一歩踏み込んだ専門的な提案や経営課題に対応した支援機関のコーディネートなどを行います。

☎ 8月7日～令和3年3月26日の毎週金曜日(祝日・年末年始を除く)

☎ グランドターミナルタワー本八幡(八幡3-3-2)

☎ 市内の中小企業・小規模事業者、創業予定者など

☎ 相談希望日の1週間前の午後4時までに FAX711-1144またはオンライン申請(右記2次元コード参照)で相談希望日を予約  
☎ 711-1140経済政策課



**8月は北方領土返還要求運動強調月間**

これを機に、北方領土(北海道北東に連なる択捉島・国後島・色丹島・歯舞群島)の返還要求について考えてみましょう。「返還へ 未来志向の 対話と交流」(令和元年度北方領土に関する標語入選作品)

(総務課)



◀北方領土イメージキャラクター エリカちゃん

**募集**

**市立学校給食検討委員会の市民委員**

☎ 市内在住の成人で、10月と2月の年2回、昼間に開催する委員会に出席可能で学校給食の運営形態及び状況に理解と関心がある、または食育や健康教育に関心のある方、2人以内

任期 9月1日～令和3年3月31日

☎ 「食についての課題と学校給食」をテーマとする作文(1,200字程度)と申し込み事項(6面上段参照)と簡単な略歴を書き、8月14日(金)まで(消印有効)

に持参または郵送で保健体育課(〒272-0023南八幡1-17-15南八幡仮設庁舎)。書類審査後、面接で決定。詳しくはお問い合わせください。

☎ 383-9342保健体育課

**市川市観光協会賛助会員**

市川市観光協会にご協力いただける令和2年度の賛助会員(個人)を募集中です。会員のみなさんのご協力のもと、本市の魅力を発信していきます。賛助会員のみなさんには観光情報の提供などの特典を用意しています。

☎ 随時(令和2年度賛助会員の有効期間は令和3年6月末まで)

☎ 年会費1,000円

☎ 同協会公式Webサイト(右記2次元コード参照)に掲載の入会申込書を郵送または FAX711-1146または持参で同事務局(〒272-0021八幡3-3-2-408 観光政策課内)まで提出のうえ、持参または振込にて年会費をお納めください。

☎ 711-1688観光政策課



**道の駅いちかわガーデニングボランティア**

同施設内の花壇作りと管理に参加するボランティアを募集します。募集要項及び申込用紙は同施設Webサイトを確認ください(右記2次元コード参照)。軍手、剪定ばさみなどの基本資材は施設で準備します。

☎ 毎週水曜日(月4回。9月より活動開始予定)

☎ 道の駅いちかわの花壇管理(土づくり、苗植え、除草など)

☎ 市内在住・在勤の方(応募者多数の場合は抽選。15歳以下の方は保護者の承諾が必要)



☎ 申込用紙を8月17日(月)必着で郵送または持参で同施設(〒272-0834国分6-10-1)。申込結果は8月中に通知。

☎ 382-5211同施設 (観光政策課)

**健康・福祉**

**介護職員初任者・介護福祉士実務者研修の費用を助成します**

市内の介護保険サービス事業所や介護保険施設に従事する人材が確保され、質の高い安定した介護サービスが提供できる環境を整えるため、介護職員初任者研修費用及び介護福祉士実務者研修費用を助成しています。なお、市外在住の方も助成の申請ができます。詳しくは、市公式Webサイトを確認ください。

☎ ①介護職員初任者研修または、②介護福祉士実務者研修を修了し、市内の同一介護サービス事業所などに介護職員として6カ月以上継続して勤務しているなど一定の要件を満たす方

☎ ①介護職員初任者研修=研修費用の半額(限度額5万円)②介護福祉士実務者研修=研修費用の半額(限度額10万円)

☎ 令和3年3月31日(水)必着で郵送または持参で福祉政策課(〒272-8501 ※住所不要)

☎ 712-8547同課

**高齢者**

**シルバー人材センター入会説明会**

資格・経験不問の仕事も多数あります。入会希望者は、次のいずれかの説明会を受講してください。

**熱中症警戒アラート(試行)が実施されています**

環境省と気象庁は、熱中症の危険性が極めて高い暑熱環境が予測される際、効果的な情報発信として「熱中症警戒アラート(試行)」を10月28日(水)まで関東地方で発令します。熱中症の危険性が極めて高くなると予想されると発表された場合、防災行政無線で市民のみなさんにお知らせしますので、次のことに注意しましょう。

防災行政無線の内容は市公式Webサイトまたはテレホンサービス ☎ 0180-994-889で確認できます。

☎ 377-4511健康支援課

**①熱中症リスクの高い方に声かけをしましょう**

熱中症にかかりやすい高齢者、子ども、障がい者の方々は十分注意をして、その周囲の方は積極的な声かけを行ってください。

**②外での運動や活動は中止・延期しましょう**

エアコンなどが設置されていない屋内外での運動や活動などは原則、中止や延期をしてください。また、不要・不急の外出なるべく控えてください。

**③「熱中症予防行動」を普段以上に実践しましょう**

暑さを避けることやこまめな水分補給、適宜マスクをはずすなど「新しい生活様式」における熱中症予防行動のポイント(右記2次元コード参照)を心がけてください。



▶厚生労働省Webサイト

**●気温・湿度・暑さ指数を確認できます**

気温・湿度・暑さ指数は環境省熱中症予防情報サイト、気象庁Webサイトから確認できます(下記2次元コード参照)。



◀環境省熱中症予防情報サイト



◀気象庁Webサイト

**入学準備金の貸し付け**

高校(高専)・専修学校(2年以上の専門課程)・短期大・大学へ進学する子どもの入学資金にお困りの方に資金の一部を無利子で貸し付けます。貸し付けには審査があります。合格前でも申請できますので、早めに申し込んでください。

**●貸付限度額**

区分	国公立	私立
高等学校※1	100,000円	300,000円
専修学校※2	150,000円	400,000円
短期大学	200,000円	400,000円
大学	250,000円	500,000円

※1 高等専門学校を含む

※2 修業年限が2年以上の専門課程が対象

**返済方法** 修業年限修了後、3年以内の分割返済(無利子)

☎ 次の条件を全て満たす方

①保護者が市内に居住している

②入学資金の調達が困難である(収入制限あり)

③連帯保証人がいる(保護者と別居し、年収130万円以上の方)

☎ 所定の申請書類を10月1日(木)～令和3年1月29日(金)に就学支援課(南八幡仮設庁舎)に持参(郵送不可)。期間外の申し込みはお問い合わせください。

☎ 704-0256同課



①8月5日(水)=ダイエー市川店(市川1-4-10)②8月19日(水)=全日警ホール③8月26日(水)=南行徳市民談話室④9月2日(水)=ダイエー市川店、いずれも午後2時  
 市内在住で60歳以上または年度内に60歳を迎える健康で働く意欲のある方  
 各回前日までに☎326-7000同センター(地域支えあい課)

ます。座長は堀江俊治氏(城西国際大学薬学部教授)。  
 功刀浩氏(帝京大学医学部精神神経科学講座教授)  
 ☎360-9347日本大学松戸歯学部薬理学講座(保健医療課)

**お出かけ**

**水木洋子邸一般公開**

8月8日(土)・9日(日)・22日(土)・23日(日)、いずれも午前10時～午後4時  
 水木洋子邸  
 ☎320-3334文学ミュージアム

**郭沫若寄席**

主催 文化振興財団  
 8月29日(土)①午前11時～11時45分②午後1時～1時45分(各回とも開場は15分前)

郭沫若記念館  
 出演 立川寸志(ニツ目)  
 申込順各回8人  
 8月1日(土)午前10時から☎374-7687芳澤ガーデンギャラリー(文化施設課)



**講座・講演**

**日本薬理学会主催市民公開講座「脳によい食事」(Web配信)**

市民のみなさんに薬理学を身近に感じてもらうため、市内で開催予定だった同学会関東部会に伴う公開講座を録画し、Webで配信しています。講演を通じて、脳と心を健康に保ち活力ある生活を送るための食事について学べ



## 生ごみ堆肥化容器等の購入費を補助します

生ごみ堆肥化容器等取扱指定購入店で生ごみ堆肥化容器等を購入される方に、購入費の一部を補助しています。生ごみを堆肥化するコンポスト容器や、生ごみを分解するミニ・キエー口を使って、ごみの減量、リサイクルに取り組んでみませんか。

**補助金額** 容器1基につき、購入価格の2分の1で、3,000円が上限(100円未満切り捨て)。補助金に限りがあるため、年度の途中で終了する場合があります。

**対象** 市内に住所がある世帯で、1年度内に1世帯あたり2基まで

**生ごみ堆肥化容器等取扱指定購入店**

【市川市農業協同組合】	【店舗】
・国分支店	・ユニディ千鳥町店
・原木中山支店	・ユニディ菅野店
・行徳支店	・ユニディ曾谷店
・市川経済センター	・ユニディショップス市川店
	・ホームセンターコーナン市川原木店
	【ミニ・キエー口取扱店舗】
	・梨香園

☎712-6317生活環境整備課

## 8月13日(木)～15日(土)の診療

**急病診療所 ☎377-1222**

8月13日(木)～15日(土)の診療  
 通常通り  
 月～金曜日(内科・小児科)…午後8時～11時  
 土曜日(内科・小児科・外科)…午後8時～11時

**休日急病等歯科診療所 ☎377-8888**

8月13日(木)～15日(土)の診療  
 日曜日・祝日扱い  
 日曜日・祝日…午前10時～午後5時

**あんしんホットダイヤル(市民専用)** 時間 24時間・無休

☎0120-241-596 ※非通知設定では利用できません。  
 言語・聴覚が不自由な方専用 FAX 0120-637-119

急病診療・ふれあいセンター  
 ※せきや発熱症状のある方は、マスク着用にご協力ください。

## むやみに流さないで 下水道は正しく使いましょう

下水道はみなさんの快適な生活環境をつくる大切な公共財産です。下記のような詰まる原因となるものを流さないでください。

- 台所
  - 野菜くず、残飯、などの固形物
  - てんぷら油やサラダ油などの廃油
- トイレ
  - 水に溶けやすい
  - トイレットペーパー以外のもの
- 風呂場
  - 髪の毛、せっけんなどの固形物
- その他
  - ガソリン、シンナーなどの危険物

☎712-6358河川・下水道管理課

### 歴史と文化の散歩道

Vol.89

## 松尾芭蕉と2つの寺町 行徳・国府台

1 687年8月14日、松尾芭蕉は芭蕉庵から舟に乗り、小名木川、新川、旧江戸川を通って行徳に着きました。その後、徒歩で八幡から鹿島へと向かっています。月見を兼ねて根本寺の仏頂和尚を訪ねる旅でした。その様子は「鹿島詣」に書かれています。

芭蕉庵は隅田川と小名木川の交わるあたり、食用の鯉を飼う池のほとりにあって、芭蕉はそこで14年ほど暮らしています。今は跡地に小さな芭蕉稲荷神社が設けられ、芭蕉の句碑〈古池や 蛙飛び込む 水の音〉が建てられています。近くには、芭蕉記念館や芭蕉史跡展望公園も開設されています。

さて、芭蕉が立ち寄った当時の行徳は「戸数千軒寺百軒」と言われるほど繁栄した寺町でした。今も行徳・南行徳だけで29もの寺院がある寺町です。その一つ仏性山法善寺は、関西から塩焼の製法を伝えた河本弥左衛門が出家して創建したもので、別名塩場寺と呼ばれています。1797年、芭蕉の百回忌を記念して、行徳の俳人戸田麦丈などが塩場寺に芭蕉の句碑〈うたがうな 潮の華も 浦の春〉を建立しています。この句碑は塩塚と呼ばれ、俳句愛好家をはじめ多くの方々各地から訪れています。境内の庭には四万十川の巨石や豊臣秀吉が聚楽第に集めたものと同じ石が配され、見応え十分です。

また、市内にはもう一つの寺町が国府台5丁目にあります。昭和の初期から40年代にかけて東京などから続々と移転してきた6寺院によって形成されています。その一つ医王山泉養寺は深川の地を開拓した深川八郎右衛門が創建した寺で、浅草寺と本末関係を結ぶ古刹です。しかし関東大震災で被災したために現地に移転してきました。境内には深川一族の墓碑や、芭蕉の50回忌を記念して俳人田中千梅が建てた芭蕉塚も移転され、深川の面影を強く残しています。

市川は2つの寺町を通じて芭蕉と深川に深いつながりを持っています。深川は遠いようですが、水運を用いると実はごく身近な場所です。行徳と日本橋を結んだかつての水運が将来復活することを思いながら、深川と2つの寺町を訪ねて一句いかがでしょうか。

(広報広聴課)

▲法善寺庭園の巨石

▲法善寺の芭蕉句碑(塩塚)



新型コロナウイルスの感染拡大防止のため、記載された催しなどが中止または延期となる場合があります。開催状況については各主催者にお問い合わせください。

## いよいよスタート ▶ 市内の買い物で 最大10%分のポイントを付与します



市川市



PayPay



「新しい生活様式」によるキャッシュレス決済の普及と市内経済の活性化を図るため、市内加盟店(実店舗)においてPayPayで決済をした際に、消費者に10%分のポイントを付与するキャッシュレス決済普及促進事業を開始しました。ポイント付与の対象となる条件は次のとおりです。

期間 8月1日(土)~12月31日(木)

決済手法 スマートフォン決済アプリ「PayPay」

付与上限 1回2,000円、期間中最大20,000円(ヤフーカード以外のクレジットカードは対象外。後日PayPayボーナスを付与)

☎0120-990-634 PayPayカスタマーサポート窓口

(商工業振興課)

## 市民のみなさんへ — 拡大を防止するために —

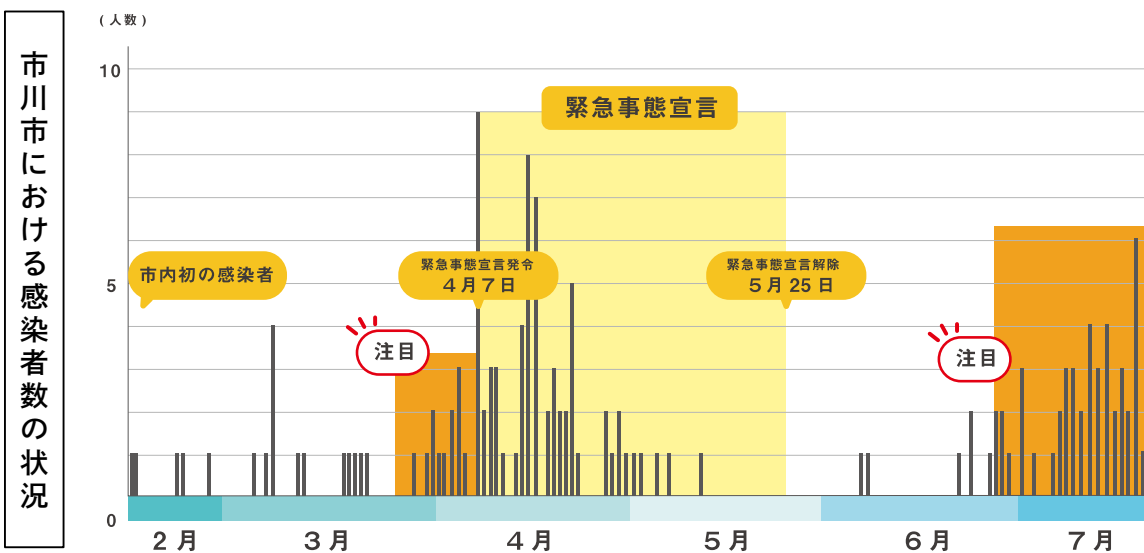
市内での新型コロナウイルス感染者数が増加傾向にあります。さらなる感染拡大を防ぐために一人ひとりが感染予防に努めましょう。

・「3つの密」(①密閉空間(換気の悪い密閉空間である)、②密集場所(多くの人々が密集している)、③密接場面(互いに手を伸ばしたら届く距離での会話や発声が行われる)が重なる状況避けるようにし、自身への感染を回避するとともに、他人に感染させないように、こうした対策を徹底しましょう。

・日常生活や職場では、人混みや近距離での会話、多数の者が集まり室内において大きな声を出すことや歌うこと、密接した状況で呼吸が激しくなるような運動を行うことを避けましょう。

・感染防止のためには、できる限り頻繁にせっけんを使って手洗いしてください。

・咳をする際には、咳エチケットにより飛沫を飛ばさないようにし、室内の換気にも気を付けてください。



## 財政措置

感染症対策に迅速に取り組むため、7月10日付で下記の予算を専決処分しました。

令和2年度  
一般会計補正予算  
(第5号)

歳出予算

計4億505万6千円

①低所得のひとり親世帯への支援

・ひとり親世帯臨時特別給付金給付事業

②児童福祉施設等における感染拡大防止対策

・保育園等における感染拡大防止対策事業

・放課後保育クラブにおける感染拡大防止対策事業

☎712-8595 財政課



第20回

いちかわ  
スポット

## 市川の歴史を探る 歴史博物館

歴史博物館では中世(鎌倉時代)以降の、市内の歴史について、資料を収集・整理・保存し、展示や講座などを実施しています。常設展示室には、「中世以降の市川」、「海辺の人々の生活」、「水路と陸路」、「台地の人々の生活」、「郷土コーナー」といった

5つのコーナーがあり、行徳の塩作りや民家の土間などが再現されています。また、季節の展示、特別展示室での企画展など、地域の歴史を掘り下げた展示も随時行っています。館のとなりに考古博物館や堀之内貝塚公園もありますので、市川の歴史について知りたい方や学んでみたい方は訪れてみてください。

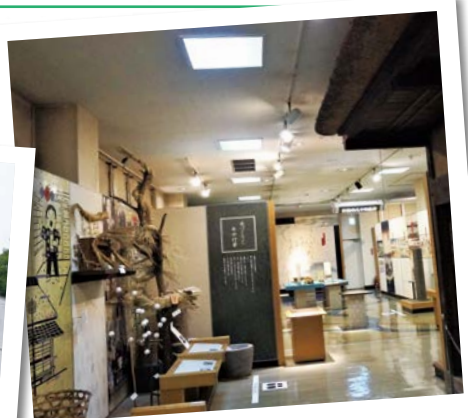
場 堀之内2-27-1 開館時間:午前9時~午後4時30分

休館日:月曜日(祝日の場合は翌平日)、年末年始(12月28日から1月4日)

☎373-6351



中世以降の市内の歴史や民俗について  
知ることができます



堀之内の辻切りの大蛇の実物や、  
かやぶき屋根の民家が再現されています





## 市民の広場

本広場への掲載は、各施設にある「市民の広場掲載依頼書」により、「記載の決まり」に従ってお申し込みください。  
 なお、市民のみさんの依頼に基づき掲載しており内容についての責任は負いかねます。

☎712-8632、FAX712-8764 広報広聴課

### やってみよう

.....仲間募集~趣味・交流.....

#### スポーツ・健康

●里山歩きから縦走登山をする会/第3土曜日/本行徳公民館/入会金1,000円、年会費3,000円/徳山会/☎356-5008永礼(ながれ)(夜間)

#### 音楽・芸能

●懐かしの名曲を英語で歌いましょう/

第1・3火曜日午後2時~3時30分/市川駅南公民館/入会金1,000円、月2,500円、運営費500円/アメリカンポップスクラブ/☎080-5909-6515二ノ宮(夜間)

#### 書道・絵画

●仏画・水彩画・日本画/第1・3木曜日午前10時~正午/中央公民館/入会金1,000円、月3,000円/月影会/☎090-3497-8627宮崎

### いちかわ文芸

俳句

山崎 靖子 選

噴水の光編みたる落下かな

南大野 本橋 忠一

沖繩の平和の礎炎暑かな

島尻 工藤 尚子

揚げ雲雀空に梯子があるように

南八幡 片倉 正博

仲見世のけはひ風鈴ひびきををり

本北方 佐藤 詩子

久留里線ひと駅ごとに立葵

平田 山崎 蓉子

【俳句選評】本橋さん、噴水の光をよく観察され、編まれて落ちるようなその光を、読み手にも想像させていよう。工藤さん、6月23日は沖繩慰霊の日。誰もが心より祈る、平和の礎であり、＜炎暑かな＞の季語には、時候はもとより、犠牲者に対しての、想いの深さも感じさせる。片倉さん、独自の見方が面白い。雲雀はときに、途中で止まって、鳴いていたりする。佐藤さん、仲見世の気配と風鈴は、違和感なく響き合う。山崎さん、地方にゆくほど、乗客に対するもてなしの心が感じられる。

部門	締め切り日(消印有効)	掲載号
川柳	8月20日(木)	10月3日号
俳句	9月18日(金)	11月7日号
短歌	10月20日(火)	12月5日号

**締め切り日にご注意ください**

■各部門の締め切り日と掲載号  
 締め切り日現在で、直近の掲載号への応募作品とします。はがきなどの用紙に、未発表のものを締め切りごとに1人3作品(要ふりがな)まで

【応募方法】応募部門・住所・氏名(ふりがな)・電話番号を明記のうえ、各締め切り日までに、直接または郵送で☎広報広聴課(〒272-8501※住所不要)  
 ☎712-8632同課

### 令和元年度 いちかわ文芸年間賞が決定

本紙で掲載している「いちかわ文芸」の令和元年度年間賞が決まりました。年間賞は、選者が1年間の最優秀作品を選び、表彰するものです。令和元年度は俳句241句、短歌146首、川柳194句と、計581作品の応募があり、下記の8作品が受賞しました。

#### 川柳

二拍手の 十指に願ひ 書いて打つ  
 悴田弘(南澤たかを選)  
 年寄りを 置いて逝けぬと 妻卒寿  
 山下寛治(川口雅生選)

#### 短歌

児の寝顔ひまわりのように輝きぬ  
 その未来をば何故に手折るや  
 鈴木睦代(清水麻利子選)

戸袋をたたけば鳥達逃げてゆく  
 人にも柿の実残しておいて  
 秋本和子(安田恭子選)

レモンパイほのすっぱさどメレンゲが  
 青春の日の二人にも似て  
 富永加代子(日高堯子選)

#### 俳句

最終の 出航告ぐる 冬花火  
 山崎 蓉子(渡辺輝子選)

身をよじり 枝剪る 柚子の 旧家かな  
 高野厚夫(能村研三選)

舞うことを やめぬ金魚や 令和くる  
 小田中準一(山崎靖子選)

## 広報うちかわ UCHIKAWA

今年も市川に梨の季節がやってきます。年々夏の暑さが苦手になってきている私にとって、清涼感とみずみずしさを与えてくれるこの果物は、数少ない夏の楽しみの一つ。今年も食べるのが楽しみです。

夏といえば、今年は長雨で、夏らしさを感じられない日が続きました。ある日、雨の合間を縫って市内某所でテニスをしていると、どこからともなくノコギリクワガタがコートに乱入。今年初めて出会った夏らしさです。私は男性なのですが、大人になった今でもクワガタを見るとワクワクドキドキします。うれしくなって写真をたくさん撮影し、子どもどものように満ち足りた気持ちで帰路につきました。

翌日、隣に座る先輩(女性)に自慢しようと、写真を見せながらクワガタのカッコよさ、実はその日1日で3匹もクワガタを見つけた感動などを伝えました。クワガタの角はカッコいい。そして、先輩はまったく興味を示しませんでした。

あぁ今年初めての夏らしさよ。まだまだ夏は続きます。

## 公演案内

☎は主催公演  
 総合問い合わせ  
 ☎379-5111  
 (公財)市川市文化振興財団  
<https://www.tekona.net/>

**発売初日のチケット購入方法**

**特W**...発売初日は10:00から特別電話☎393-7111またはWebで受付。(窓口販売はありません)


**窓W**...発売初日は10:00から下記施設窓口または財団Webで受付。電話予約は残席がある場合15:00から。☎379-5111文化会館/☎701-3011行徳文化ホールI&I/☎374-7687芳澤ガーデンギャラリー。いずれも発売翌日からは、電話・窓口(上記3施設)・Webで受付。

7月21日現在の情報です

**文化会館**

8月1日(土) 発売 **特W**

友の会感謝コンサート  
 小曾根真スペシャルコンサート☎  
 9月4日(金)19:00/大ホール/  
 全席指定 一般4,000円 高校生以下1,000円/友の会会員1,000円(1会員につき1枚)/☎



©中村風詩人

8月16日(日) 発売 **特W**

存在理由~ Raison d'être ~  
 さだまさしコンサートツアー  
 2020☎  
 9月9日(水)18:00/大ホール/

全席指定 8,800円/☎

8月22日(土) 発売 **特W**

日医工 創立55周年特別協賛  
 葉加瀬太郎 コンサートツアー  
 2020「FRONTIERS」  
 9月26日(土)17:00/大ホール/  
 全席指定 8,800円/(Webでは受付いたしません)/☎

**好評発売中**

真夏の饗宴~心躍る和と洋の  
 ハーモニー~☎  
 編成=ソプラノ、バリトン、サクソフ、チェロ、尺八、三味線、ピアノ  
 曲目=オペラ「カルメン」より、他  
 8月10日(月・祝)14:00/小ホール/  
 全席自由 1,000円/☎200円引/☎

ジスター公演  
 ウラシマコタロウ☎  
 あの『浦島太郎』を大胆にアレンジ。笑いと感動の友情物語として生まれ変わった。

8月22日(土)14:00/小ホール/  
 全席指定 一般2,000円 4歳~中学生1,000円/☎一般のみ500円引/3歳以下入場不可。  
**ママも楽しい0歳からコンサート☎**  
 9月7日(月)11:00/大ホールホワイエ/全席自由 600円/未就学児膝上無料。ただし座席が必要な場合は有料。

映画「マリア・カラス  
 伝説のオペラ座ライブ」  
 特別上映会  
 9月26日(土)①11:00②14:00/小ホール/全席自由(前売)2,500円、(当日)2,900円/☎  
**午後のクラシック**  
 ~ベートーヴェン・メモリアル・イヤー~☎  
 9月26日(土)14:00/大会議室/編成=ヴァイオリン、ピアノ/全席自由 800円/☎100円引/☎

**芳澤ガーデンギャラリー**  
 柚木沙弥郎「絵本の仕事」展☎

開催中~8月16日(日)/予約制(要事前電話申込)/一般 600円 シルバー(65歳以上)500円/中学生以下無料/☎100円引

**清華園**

小島貞二記念 寄席清華亭☎  
 9月12日(土)14:00/出演=三遊亭円福/全席自由800円/☎100円引き/☎

新型コロナウイルスの感染拡大防止のため、座席の間隔を広くとり、感染拡大防止策を講じて開催する予定です。また、今後の状況により、催し物の開催状況及び開催内容、発売方法等が変わる場合もございますので、その際は、随時ホームページでお知らせいたします。



# I★TOPICS

アイ・トピックス

市内の話題・出来事をお届けします。

Twitter Facebook Instagram

詳しくは市公式SNSを見てください。〈広報広聴課〉



市公式SNS  
2次元コード



## 高齢者等世帯ごみ出し支援 開始 7/14



6月1日より高齢者等世帯ごみ出し支援が始まりました。ごみを出すことが困難な高齢の方や障がいのある方などのために、玄関前などに出したごみを収集するものです。また、ごみが出ていない場合は安否確認を行います。



## 検温を実施しています 7/3

新型コロナウイルス感染症の拡大防止の観点から、「赤外線カメラ」を使用した検温を仮本庁舎2階・3階、行徳支所、アクス本八幡において実施しています。37.5度以上の発熱が認められる場合は、各窓口への入場を制限させていただく場合がございます。



## 午前中に見に来てね 7/17



#蓮の花  
#中山法華経寺  
#梅雨  
#はなまつぶ



## 花菖蒲越しの市川 7/2



#京成電鉄 #江戸川 #鉄橋 #電車  
#花菖蒲 #はなまつぶ



## 市役所のお仕事紹介 Vol.17

### みなさんに喜んでいただけるような動物園を

(動植物園 塩見彰)

獣医師として、動物が健康な状態を保てるよう、飼育員と協力しながら管理や治療を行っています。定期的に園内を巡回し異常が無いかを調べています。また、希少な野生動物を絶滅の危機から救うという「種の保存」にも取り組んでいます。来園者のみなさんが笑顔で楽しんでいる姿を見るとうれしく思います。人と同じように動物も十人十色で、動物が求めていることもさまざまです。言葉が話せない動物の気持ちをくみ取り、常にベストな治療や飼育を心掛け、少しでも動物が幸せな生活ができるようにしていきたいです。みなさんに喜んでいただけるような動物園を作っていきますので、元気な動物たちの姿を見に足を運んでください。



広告

私たちの永代供養墓は永遠に移転、合祀、合葬をしないスタイルです。

- 家族や友人との埋葬も出来ます。
- 墓じまいをお考えの方に最適です。
- 後継者でお悩みの方、子供や家族に負担をかけたくない方に最適です。
- ご遺骨を抱えてお困りの方、3万円より永代供養いたします。

**印旛のもり** いんぱん

生前の宗行・宗派は問いません

樹木葬 お一人様 9.8万円  
一区画(4霊位) 30万円

※以後費用(墓地代・永代供養料・永代管理料)の負担は一切ございません(その他、墓友・相墓などもございます)

印旛のもり 圓通寺墓地 所在地:佐倉市角来163  
 ■電車「京成佐倉駅」下車～白井四街道行きバス角来下車～徒歩6分  
 ■お車 東関東自動車道「佐倉IC・四街道IC」下車～印旛沼方面7km約20分

☎0120-053-083 受付時間9:00～17:00  
くわしくは 永遠の会 検索 販売受託:有限会社 五光

個室会席ちよと贅沢

こんな時だからこそ  
ちよと贅沢しませんか?

**神田ッ子**

「広報いちかわを見た!」と伝えると  
一ロビール又はソフトドリンク一杯サービス!

A5ランク霜降り黒毛和牛や北海道直送のズワイガニ等  
こだわり食材を使用したお料理の数々...  
店内の生簀には鯛、鰻、鮮など鮮魚をご用意。

神田ッ子自慢のお料理をご家庭でもお楽しみいただけます。  
大切なお客様のおもてなしやお1人様でもちよと贅沢な気分を味わってみませんか。  
詳細はお電話にてお問い合わせ下さい。

従業員募集中

市川駅北口徒歩1分 市川市市川1-2-12 KMビル2F  
☎047-325-1258

千葉県にお住まい又はお勤めの方

生活クラブ生活協同組合

**くらしと家計の相談室**

— 生活のたて直しをお手伝いします —

返済 滞納 臨時出費

ご相談からお貸付けまで  
ひとりでも悩まないで、早めにご相談ください。

この事業は生活再建が目的です。家計診断を行い、課題を洗い出します。必要に応じて最小限の資金をお貸しします。貸付条件は電話又はホームページで確認してください。貸付けには審査があります。契約時には生協加入が必要です。(平成27年1月5日 千葉県生安指令第1331号)

まずはお電話を。【予約制】 受付時間 9:30～17:30(日曜・祝日除く 不定休)

〒260-0013 千葉県中央区中央3-9-9 エレル千葉中央ビル304

☎043-202-1471

広報いちかわが  
スマートフォンに届く  
スマートフォン・タブレット端末用アプリ

マチイロ  
ぜひご利用ください

- ・広報いちかわ発行日に通知でお知らせ
- ・全国約600自治体の広報紙も読めます

インストールは下の2次元コードからどうぞ

iOS用 Android用

☎047-712-8632 広報広聴課