

## 公園等砂場管理業務委託仕様書

この仕様書は、委託者が発注する下記の業務に関して、受託者が当該業務を履行するために必要な事項を定めるものとする。

1 委 託 名 公園等砂場管理業務委託

2 業務目的 本業務は、市内の公園、緑地及び児童遊園地内の砂場の消毒等を行って、砂場の快適な状態を保持し、子供たちが安心、安全に砂場利用ができることを目的とする。

3 委託場所 市川市市川南3丁目14番外

4 委託期間 令和7年6月2日～令和8年3月19日まで

5 業務内容

○対象箇所：公園等の砂場238箇所

・別紙1「対象公園一覧表」参照

○通常管理

名 称	規 格	単位	予定数量	備 考
砂場清掃	t=250mm	m <sup>2</sup>	5,200	2516.8 m <sup>2</sup> ×年2回=5033.6 m <sup>2</sup> 緊急対応として166.4 m <sup>2</sup>
砂補充	川砂（細目）	m <sup>3</sup>	80	
汚染度調査		回	14	

○緊急時管理

名 称	規 格	単位	予定数量	備 考
ふるい分け	t=250 mm	m <sup>2</sup>	40	
熱処理	t=250 mm、 ふるい分け含む	m <sup>2</sup>	40	

※ 汚染度調査項目は「大腸菌群」、「トキソカラ属（寄生虫卵）」の2項目とする。

※ 本契約は単価契約のため数量についてはあくまで目安とし、実作業量は委託者の指示による。

6 業務方法

○通常管理

(1) 砂場清掃

ア) 年2回、別紙1に示された全ての砂場の薬剤処理を行うこと。尚、使用薬剤に

関しては、大腸菌その他一般細菌に対する殺菌能力を有し、散布後に一定期間抗菌作用を有する人体に影響が無いものとし、事前に委託者の承認を得ること。

- イ) 砂場の枠から砂場までの高さを測り、100 mm～200 mmの範囲外の場合は、砂量調整を先に行うこと。砂の鋤取りを行う場合には、その砂は場内敷き均しを基本としこれによらない場合は監督職員と対応を協議すること。
- ウ) 砂場本体及び周辺部に散在している糞・ゴミ等をトング、熊手等で取除いた後に、砂場用自走式清掃装置にて砂場の表面から 250 mmの層を掘返し、砂を攪拌・篩にかけ、ゴミ・危険物の選別収集を行う。尚、同時に薬剤を散布し、消毒すること。
- エ) 砂場用自走式清掃装置で作業が困難な小面積な砂場や砂場の端の部分等は、ふるいこぼしのないように人力にて作業すること。(ふるい目のピッチは10 mm以下とする。)
- オ) 砂場用自走式清掃装置は、振動型分離式のゴミを分離する装置を装備しているものとする。
- カ) 除去した糞・ゴミ・危険物等は「燃やすゴミ」「燃やさないゴミ」に分別し、公園のゴミ箱または、入口付近に集積し監督職員に速やかに連絡すること。
- キ) 作業については、梅雨が明けてから作業を開始し、2か月以内に終了させること。
- ク) 作業については、下記表に記載の期限までに終了させるものとする。

砂場清掃	1 回 目	2 回 目
作業期限	9 月 30 日まで	3 月 15 日まで

※1回目の砂場清掃は梅雨が明けてから開始すること。

※原則として、2回目の砂場清掃は1回目から6ヶ月程度の間隔を取ると共に、各回とも2箇月以内に終了させること。又、2回目の施工順番については1回目に概ね合わせて実施すること。

- ク) 作業時、砂場内に点在する雑草は除去を行う。但し、雑草が全面的に繁茂している場合や、砂場としての用途以外に使用されている(花壇等)のが見受けられる場合には、監督職員に報告し対応を協議すること。

## (2) 砂補充

- ア) 砂場清掃に先立ち砂場の枠から砂場までの高さを測り、高さが200 mm超の場合は高さが150 mm前後になるように、不純物の入っていない細目の川砂を補充すること。
- イ) 砂の補充量は補充した厚みに砂場面積を乗じたものとする。

## (3) 汚染度調査

- ア) 調査場所については、監督職員と協議を行って決定すること。
- イ) 砂場清掃時に、作業前後の砂(表面から200 mm)を採取し検査を行って処理効果を確認すること。尚、検体は委託者の立会いの下採取すること。
- ウ) 検査結果については処理前後の数値(減少値がわかるもの)を、検査結果がわかり次第速やかに委託者に提出すること。
- エ) 汚染度調査は「作業前」「作業後」の2検体を合わせて1回分とする。
- オ) 調査の結果、汚染度の減少が見られない場合は、受託者の負担にて再度砂場清

掃を汚染度の減少が得られるまで行うこと。

カ) 再施工の際の砂場清掃、汚染度調査の費用は受託者の負担とする。

#### ○緊急時管理

##### (1) ふるい分け

ア) 犬猫の糞及びゴミ対策の為、委託者からの指示を受けた翌日までには作業を行い、砂場の安全確保を行うこと。

イ) 砂場の表面 250 mmの層の砂を掘り起こし、篩（網目□5 mm以下）にかけて糞・ゴミ・危険物等の除去を行うこと。

ウ) 砂場清掃と同様に薬剤を散布し消毒すること。

エ) 除去した糞・ゴミ・危険物等は「燃やすゴミ」「燃やさないゴミ」に分別し、公園のゴミ箱または、入口付近に仮置きし監督職員に連絡すること。

##### (2) 熱処理

ア) ガラスの破片等悪戯対策の為、委託者からの指示を受けた翌日までには作業を行い、砂場の安全確保を行うこと。

イ) ふるい分けを行った後ガスバーナー等を用いて、ふるい分け後の砂を入念に加熱し、篩でとりきれないガラス片を溶かして破片の角を取り除くこと。

ウ) 熱処理後、砂の温度が下がってから（概ね 7～9 月は 40℃、他の期間は 30℃以下）開放をすること。

エ) ふるい分け時の薬剤散布による消毒は、熱処理が終わった開放前に行うこと。

オ) 熱処理にはふるい分け費用を含むものとする。

#### ○作業中の配慮事項

(1) 受託者は、業務の履行に伴って事故が生じた場合は、直ちに委託者及び所轄警察署その他関係機関に報告するとともに応急処置を講ずるものとする。

(2) 受託者は、利用者からの要望、苦情等があった場合には、誠実に対応し、迅速、かつ、円滑な解決を図るとともに、その状況を速やかに委託者に報告するものとする。

(3) 公園内に車両を止める場合及び、作業を行う場合はカラーコーン等にて作業帯を確保すること。

## 7 添付資料

対象公園一覧表	別紙 1
写真撮影表	別紙 2
砂量調整の考え方	別紙 3
業務完了報告書（1 期～3 期）	別紙 4
完了届	別紙 5

## 8 業務実施日及び業務時間

(1) 業務実施日・・・原則として業務実施日は土・日・祝祭日を除いた平日に行い、公園利用者等第三者への影響を少なくすること。尚、緊急時の

ふるい分け及び熱処理については、委託者の指示する日に速やかに業務を行うこと。

- (2) 業 務 時 間・・・原則として午前 8 時から午後 5 時の間とする。但し、緊急時管理においては委託者と協議を行って決定すること。

## 9 提出図書等

### (1) 業務計画書等

ア) 受託者は、契約締結後 14 日以内かつ業務開始までに次の各号に掲げる事項を盛り込んだ業務計画書を監督職員に提出し、監督職員の承諾を得ること。尚、監督職員に不備を指摘された場合はただちに修正を行い、監督職員の承諾を得てから、業務に取り掛かること。

- ・業務概要
- ・計画工程表
- ・現場組織表（業務責任者、作業員名簿、下請を使う場合は施工体制台帳、下請負契約書（写）等）
- ・安全管理（安全訓練等の予定）
- ・使用機材
- ・使用薬剤（MSDS 等）
- ・作業方法
- ・緊急時の連絡体制
- ・交通管理
- ・環境対策
- ・その他当該業務に必要と認める事項

イ) 原則として、業務計画書については電子納品とし Word、Excel、または PDF 形式で作成し、「委託打合せ簿」と合わせて CD-R 又は DVD-R にて提出すること。

ウ) 業務計画書の各種書類には押印マークを表記せず、「社印」「業務責任者」などの押印は不要とする。

エ) 受託者は作業実施にあたり、作業予定表を委託者に提出すること。

### (2) 報告書（成果品）

ア) 受託者は、業務が完了したときは、成果品として次に掲げる書類を提出期限までに提出すること。尚、報告書（成果品）に重大な不備があり委託者に受理されない場合は、報告書の不備が解消されるまで緊急の場合を除き、次の期の作業が行えない場合があるので注意すること。

- ・出来高数量表
- ・実施工程表（計画工程表と比較できるもの）
- ・作業報告書（公園、作業内容、除去物の内容、日時、作業人数、氏名等のわかるもの）
- ・打ち合わせ記録簿
- ・作業写真（別紙、写真撮影表を基に作業前、作業中、作業後がはっきりとわかるもの。尚、写真に日付を写しこむこと。）
- ・汚染度調査成績表（作業前後の数値が分かる一覧表を添付すること。）

- ・各種納品伝票の写し（合計数量が分かるように集計表を添付すること。）
- ・安全教育等記録の写し
- ・その当該業務に必要と認めた書類

イ) 報告書は各期、以下の日までに提出すること。

- |                             |   |               |
|-----------------------------|---|---------------|
| 1 期（委託期間開始日 ～ 8 月 31 日まで）   | ： | 1 期終了後 20 日以内 |
| 2 期（ 9 月 1 日 ～ 11 月 30 日まで） | ： | 2 期終了後 20 日以内 |
| 3 期（12 月 1 日 ～ 委託期間満了日）     | ： | 委託期間満了日       |

ウ) 上記提出期限に関わらず出来高数量について監督職員から求めがあった時は、求めた日から 7 日以内に書面にて回答すること。

エ) 原則として報告書の提出方法は、「完了届」「業務完了報告書」「委託打合せ簿」については書面による提出とし、それ以外は電子納品とし CD-R 又は DVD-R にて提出すること。

オ) 原則として電子納品の報告書は A4 縦とし、報告内容は「出来高数量表」「実施工程表」「作業報告書」「作業写真」「汚染度調査成績表」「各種納品伝票の写し」「安全教育等記録の写し」「その当該業務に必要と認めた書類」とする。なお、「作業写真」以外については Word、Excel、または PDF 形式とすること。

カ) 電子納品の各種報告書には押印マークを表記せず、「社印」「業務責任者」などの押印は不要とする。

キ) 各作業において個々の砂場面積は監督職員から指示された数量を用いて計算を行い、作業集計表の合計時に小数以下を切捨てた自然数を出来高とすること。尚、その砂場面積に疑義のある場合には、その旨を監督職員に通知し、監督職員との現地立会等にて確認した数量を用いること。

ク) 受託者は、作業写真を作業管理の手段として、各業務の作業状況及び作業完成後明視できない箇所の作業状況を撮影し、適切な管理のもとに保管しておくこと。

ケ) 受託者は、前項の作業写真について委託者から請求があった場合に、直ちに提示すること。

## 10 その他

- (1) 委託者は、受託者の業務履行状況を不適当と認めた場合は、その理由を明示し業務の改善を受託者に求めることができる。
- (2) 受託者は、この業務の履行に当たり、委託者又は第三者に損害を及ぼした場合は、委託者の責に起因する事由による場合を除いて、その損害賠償の責を負わなければならない。
- (3) 委託者は、緊急かつ必要と認められるときは受託者に対し、必用な措置を命じかつその措置について結果を報告させることができる。
- (4) この仕様書に定めのない事項及び疑義の生じた事項は、委託者と受託者がその都度協議の上、決定するものとする。

対象公園一覧表

番号	公 園 名	所 在 地	砂 場 の 形 状 (m)	面 積
1	アイリス公園	市川南3丁目14番	4.7×1.9	8.9
2	あかがし公園	曾谷4丁目5番	2.8×2.0	5.6
3	あかしや公園	鬼高3丁目13番	3.0×3.0:ネット付	9.0
4	あざみ公園	高谷2丁目7番	4.4×1.8	7.9
5	あせび公園	新田2丁目7番	5.5×2.5	13.7
6	あたご公園	北国分1丁目23番	5.3×1.8+(5.3+3.6)×1/2	14.0
7	アベリア公園	二俣2丁目11番	φ 3.0	7.1
8	石橋上公園	国分3丁目6番	2.5×3.0:シート付	7.5
9	石橋下公園	国分2丁目9番	1.2×4.2+2.7×3.6:シート付	14.8
10	市川駅南公園（大洲公園）	大洲4丁目18番	5.0×3.0:ネット付	15.0
11	市川南第1公園	市川南3丁目1番	3.5×3.7:フェンス、ネット付	13.0
12	いちょう公園	宮久保5丁目5番	1.7×1.6:ネット付	2.7
13	今島田公園	柏井町1丁目1702番15	φ 2.7	5.7
14	おおさき公園	南大野3丁目7番	4.9×3.9:ネット付	19.1
15	大洲北公園	新田4丁目18番	3.5×1.9:ネット付	6.6
16	大洲防災公園	大洲1丁目18番	4.0*4.0:ネット付	16.0
17	大堤公園	鬼高2丁目21番	3.5×3.7	13.0
18	大堤南公園	鬼高2丁目21番	3.5×3.7	13.0
19	大野第2公園	大野町4丁目3029番4	(3.6+1.8)×1.6/2	4.3
20	大野みどり公園	大野町1丁目41番	4.9×3.9:ネット付	19.1
21	大和田公園	大和田1丁目15番	2.6×2.6:ネット付	6.8
22	大割公園	北方町4丁目1441番10	3.0×3.0	9.0
23	和尚の池公園	曾谷3丁目11番	3.0×3.0	9.0
24	小田山公園	宮久保6丁目18番	3.0×3.0	9.0
25	鬼越公園	鬼越1丁目19番	2.8×3.8	10.6
26	鬼高公園	鬼高3丁目13番	3.2×2.3:ネット付	7.4
27	桂の木公園	鬼高4丁目7番	0.6×3.2/2+3.0×3.2:ネット付	10.6
28	カイドウ公園	管野5丁目4番	1.9×3.0	5.7
29	かえで公園	宮久保4丁目3番	2.3×2.0	4.6

番号	公 園 名	所 在 地	砂 場 の 形 状 (m)	面 積
30	柏井第2公園	柏井町3丁目149番99	2.5×2.5:ネット付	6.2
31	柏井町さくら公園	柏井町1丁目1734番	2.7×2.7	7.2
32	かすみそう公園	南大野1丁目40番	4.6×3.6	16.6
33	かのえ塚公園	曾谷2丁目35番	φ2.7	5.7
34	北方児童公園	北方1丁目12番	2.5×2.5:ネット付	6.2
35	北方第2公園	北方2丁目29番	2.4×2.4:ゴム枠付	5.8
36	北方の丘西公園	北方3丁目23番	3.0×1.5	4.5
37	北方の丘東公園	北方3丁目25番	3.0×1.5	4.5
38	北国分公園	北国分4丁目10番	3.7×3.9:ネット付	14.4
39	北国分第2公園	北国分4丁目27番	1.8×1.8:ゴム枠、ネット付	3.2
40	北国分2丁目公園	北国分2丁目27番	φ2.7:シート付	5.7
41	くすのき公園	鬼高2丁目8番	2.6×1.6	4.2
42	くろまつ公園	南大野2丁目4番	5.0×4.7	23.5
43	国府台児童公園	国分台5丁目8番	2.9×4.9	14.2
44	コスモス公園	南八幡3丁目23番	1.3×1.9	2.5
45	庚塚公園	大野町2丁目598番8	2.9×2.0	5.8
46	こでまり公園	八幡5丁目7番	2.0×1.5:ネット付	3.0
47	こぶし公園	南大野2丁目3番	4.4×2.8	12.3
48	小松公園	菅野3丁目20番	2.0×2.9:ネット付	5.8
49	さくら公園	原木3丁目1番	φ4.0:シート付	12.6
50	桜土手公園	真間3丁目3番	1.2×1.6×2+1.7×2.7	8.4
51	さざんか公園	市川南3丁目13番	2.7×2.7	7.3
52	里見公園【分園1】	国府台2丁目1番	2.5×2.5	6.2
53	山王公園	曾谷5丁目16番	2.5×2.5:ネット付	6.2
54	しいのき公園	稲荷木1丁目26番	(2.3+1.8)×3.2/2+2.6×1.9/2	9.0
55	白樺公園	中国分3丁目13番	2.6×2.6	6.8
56	白幡天神公園	菅野1丁目15番	4.9×5.3	26.0
57	しゃくなげ公園	南八幡4丁目15番	4.8*2.3	11.0
58	新田公園	新田1丁目21番	3.2×1.4	4.5
59	新田南公園	新田3丁目14番	4.9×2.9:ネット付	14.2

番号	公 園 名	所 在 地	砂 場 の 形 状 (m)	面 積
60	新川上公園	鬼高2丁目10番	1/4R4.1:ネット付	13.2
61	新川公園	鬼高2丁目11番	5.1×3.4+3.3×4.8	33.2
62	新川第2公園	鬼高2丁目11番	4.0×3.0:ネット付	12.0
63	菅野児童公園	東菅野1丁目12番	2.5×4.5:フェンス付	11.2
64	すずかけ公園	市川南2丁目4番	5.5×2.1:フェンス付	11.5
65	すずらん公園	市川南3丁目14番	2.7×1.7:ネット付	4.6
66	すみれ公園	原木3丁目16番	1.1×1.5+2.6×1.1	4.5
67	須和田公園	須和田2丁目34番	2.1×2.1:フェンス付	4.4
68	千足公園	北方町4丁目1996番	2.4×2.4	5.8
69	千足第2公園	北方町4丁目1930番5	3.0×2.2	6.6
70	総武台公園	稲越町466番15	1.8×3.3:ネット付	5.9
71	曾谷台公園	曾谷1丁目8番	2.8×5.0	14.0
72	高石神公園	高石神5番	3.0×3.0:ネット付	9.0
73	田尻第1公園	田尻3丁目6番	3.0×3.0	9.0
74	田尻第2公園	田尻5丁目14番	φ2.5	4.9
75	田尻第3公園	田尻4丁目5番	2.2×2.2:ゴム枠	4.8
76	田尻ゆうあい公園	田尻3丁目5番	2.7×2.4:木製枠 ネット付	6.5
77	辰の口公園	曾谷7丁目11番	4.1×3.1:ネット付	12.7
78	たんぽぽ公園	柏井町1丁目1702番23	2.6×2.6	6.8
79	塚田公園	国分1丁目11番	2.5×2.5	6.2
80	塚の上公園	宮久保2丁目14番	2.8×2.8:ゴム枠付	7.8
81	つくし公園	中国分1丁目11番	1.8×2.5	4.5
82	つめくさ公園	北方町4丁目1906番21	2.1×1.6	3.4
83	つゆくさ公園	国分台5丁目26番	φ2.1	3.5
84	手児奈橋公園	真間2丁目6番	1.9×3.6	6.8
85	稲荷木2丁目公園	稲荷木2丁目4番	3.0×3.0:フェンス、ゴム枠付	9.0
86	戸崎公園	曾谷4丁目24番	1.7×3.7	6.3
87	トチノキ公園	南八幡5丁目11番	3.5×3.5:木枠:ネット付	12.2
88	殿内公園	大野町4丁目3117番5	2.5×2.5	6.2
89	中国分1丁目公園	中国分1丁目14番	2.0×1.5:ネット付	3.0



番号	公 園 名	所 在 地	砂 場 の 形 状 (m)	面 積
90	中国分公園	中国分5丁目25番	2.7×3.0	8.1
91	中山公園	中山2丁目16番	2.7×1.8:ネット付	4.9
92	西の下公園	宮久保1丁目19番	4.6×1.8+2.8×1.8	13.3
93	子の神中央公園	本北方2丁目15番	2.5×2.5	6.2
94	子の神西公園	本北方1丁目42番	1/4R3.7	10.7
95	子の神東公園	本北方2丁目31番		37.3
96	はまゆう公園	原木1丁目2番	2.7×2.9:ネット付	7.8
97	原木橋公園	原木4丁目7番	3.0×2.1:ネット付	6.3
98	原木第3公園	原木1丁目4番	1.6×2.6:ネット付	4.2
99	ひいらぎ公園	田尻4丁目9番	8.2×4.2	34.4
100	東大和田公園	東大和田2丁目17番	5.0×2.8	14.0
101	東国分公園	東国分2丁目1番	2.5×2.5+φ2.5:シート付	11.2
102	東国分第2公園	東国分2丁目1番	3.2×2.2	7.0
103	東菅野公園	東菅野3丁目9番	2.9×3.9:シート付	11.3
104	ひなぎく公園	新田2丁目7番	5.8×1.7	9.9
105	ひなげし公園	若宮2丁目19番	2.7×2.7	7.3
106	平田公園	平田4丁目19番	2.9×2.9	8.4
107	二俣第2公園	二俣2丁目4番	3.2×1.9+1/2R1.6	10.1
108	弁天池公園	曾谷2丁目33番	5.0×3.0:シート付	15.0
109	ほうせんか公園	大野町1丁目403番9	2.0×2.0	4.0
110	ぼたん公園	二俣1丁目9番	2.7×3.2, シート付	8.6
111	堀之内公園	堀之内3丁目2番	2.0×2.1+3.6×3.6:シート付	17.2
112	真間台公園	真間4丁目10番	3.6×5.2:シート付	18.7
113	まゆみ公園	田尻4丁目12番	2.5×2.5	6.2
114	みかど公園	大野町3丁目293番	4.4×3.4	15.0
115	南大野公園	南大野1丁目46番	1.6×1.7	2.7
116	南大野第2公園	南大野3丁目24番	2.3×2.3	5.3
117	もときたかた公園	本北方3丁目7番	2.5×2.5	6.2
118	みちのく公園	平田2丁目16番	2.5×2.5	6.2
119	南八幡公園	南八幡2丁目15番	2.1×3.1	6.5

番号	公 園 名	所 在 地	砂 場 の 形 状 (m)	面 積
120	南八幡第2公園	南八幡2丁目21番	4.2×5.9	24.8
121	宮久保公園	宮久保3丁目9番	1.8×2.8:シート付	5.0
122	美里苑公園	東菅野4丁目27番	1.7×1.2/2+1.7×1.3	3.2
123	迎山公園	奉免町261番地43	2.0×4.0	8.0
124	本八幡公園	南八幡4丁目18番	3.6×3.6:シート付	13.0
125	やすらぎ公園	田尻3丁目5番	5.1×5.1-2.1×2.1:ゴム枠	21.6
126	山桜公園	市川南3丁目14番	φ3.0,シート付	7.1
127	やまびこ公園	新田5丁目15番	2.5×2.5	6.2
128	八幡児童公園	南八幡3丁目9番	1/4R5.6:シート付	24.6
129	ゆきやなぎ公園	北国分4丁目27番	2.0×3.3	6.6
130	百合台公園	曾谷3丁目38番	5.7×3.6:柵付	20.5
131	よもぎ公園	国分4丁目2番	3.0×3.0	9.0
132	ライラック公園	南大野1丁目45番	4.1×2.9	11.9
133	梨風公園	大野町1丁目466番1	2.5×2.5:シート付	6.2
134	若宮いずみ公園	若宮1丁目12番	3.0×3.0:シート付	9.0
135	若宮児童公園	若宮3丁目20番	4.7×3.1+(3.1+2.0)×1.1/2	17.4
136	大野4丁目児童遊園地	大野町4丁目3022番1	2.9×1.7	4.9
137	大町市営住宅(A)児童遊園地	大町95番	△8.2×3.2	13.1
138	大町市営住宅(B)児童遊園地	大町95番	5.8×3.8	22.0
139	大町日枝神社児童遊園地	大町272番地6	3.2×2.4	7.7
140	北方4丁目市営住宅児童遊園地	北方町4丁目2088番4	5.1×3.3-1.1×1.9/2	15.8
141	柏井市営住宅(A)児童遊園地	柏井町2丁目1344番	2.6×3.0	7.8
142	柏井市営住宅(B)児童遊園地	柏井町2丁目1358番2	2.0×3.0	6.0
143	市営住宅曾谷第2団地児童遊園地	曾谷1丁目37番	3.5×3.0	10.5
144	曾谷第4団地児童遊園地	曾谷5丁目20番	3.0×2.0	6.0
145	平田1丁目市営住宅児童遊園地	平田1丁目17番	△3.2×3.2	5.1
146	堀之内児童遊園地	堀之内1丁目17番	2.5×2.5	6.2
147	北国分第1緑地	北国分4丁目18番	2.0×2.5:シート付	5.0
148	北国分第2緑地	北国分4丁目17番	1.4×1.8:シート付	2.5
149	蓴菜池緑地(南側)	中国分4丁目27番	5.0×7.9:柵付:枠ゴム付	39.5

番号	公 園 名	所 在 地	砂 場 の 形 状 (m)	面 積
150	蓴菜池緑地（北側）	中国分4丁目27番	5.0×2.8	14.0
151	若宮第1緑地	若宮3丁目56番	1/4R3.3:プレイウォール付	8.5
152	若宮第2緑地	若宮3丁目59番	2.5×4.0	10.0
153	相之川公園	相之川2丁目3番	2.5×2.5:ネット付	6.2
154	相之川西公園	相之川1丁目7番	2.5×2.5	6.2
155	あじさい公園	香取2丁目11番	φ4.0:ネット付	12.5
156	新井公園	新井1丁目20番	2.2×3.2	7.0
157	あすなろ公園	南行徳4丁目19番	φ2.8:ネット付	6.1
158	駅前公園	湊新田2丁目4番	7.6×8.4	63.8
159	押切公園	押切18番	2.5×2.5:ネット付/柵付	6.2
160	欠真間公園	欠真間2丁目4番	2.5×2.5	6.2
161	蟹田公園	新井2丁目7番	2.0×3.0:ネット付	6.0
162	上道公園	本塩7番	2.0×3.0	6.0
163	かもめ公園	福栄4丁目19番	2.9×4.3:ネット付	12.4
164	からたち公園	塩焼4丁目2番	2.8×4.8:ネット付	13.4
165	香取公園	香取1丁目5番	2.5*2.5:ネット付	6.2
166	北浜公園	新井3丁目18番	3.0×3.0	9.0
167	ぎぼうし公園	南行徳1丁目6番	2.5×2.5:ネット付	6.2
168	行徳児童公園	本行徳212番2	△5.4:ネット付	12.6
169	行徳中央公園	富浜3丁目10番	φ2.7:ネット付	5.7
170	小宮山公園	妙典5丁目12番	1/2R4.0	6.3
171	小宮山第2公園	妙典6丁目115番1	2.0×3.0	6.0
172	胡録公園	湊新田1丁目11番	2.5×2.5	6.2
173	幸中央公園	幸1丁目1番	1.9×1.9	3.6
174	サルビア公園	塩焼2丁目2番	φ5.2:ネット付	21.2
175	三町畑公園	本塩28番	2.5×2.5	6.2
176	塩の花公園	塩焼1丁目14番	2.9×4.0	11.6
177	塩浜公園	塩浜4丁目4番	3.0×6.0:ネット付	18.0
178	塩浜中央公園	塩浜4丁目2番	5.0×3.2	16.0
179	塩焼中央公園	塩焼5丁目6番	2.9×5.0	14.5

番号	公 園 名	所 在 地	砂 場 の 形 状 (m)	面 積
180	下道公園	宝1丁目7番	3.0×4.0:ネット付	12.0
181	白鷺公園	福栄4丁目21番	3.5×4.4:ネット付:ネット付	15.4
182	白妙公園	富浜1丁目7番	2.4×2.4:ゴム枠付	5.7
183	新宿前公園	河原9番	2.0×3.0:ネット付	6.0
184	新場山公園	塩焼4丁目4番	3.5×4.5:ネット付	15.7
185	すいせん公園	富浜2丁目15番	2.7×3.7:ネット付	9.9
186	せんりょう公園	幸2丁目6番	2.8×4.6	12.8
187	たつのご公園	妙典2丁目15番	φ2.7:ネット付	5.7
188	ダリア公園	富浜3丁目6番	2.7×2.5	6.7
189	千鳥公園	福栄4丁目29番	5.8×3.8:ネット付	22.0
190	つきみそう公園	行徳駅前1丁目9番	1.6×2.1:ネット付	3.3
191	つつじ公園	南行徳1丁目10番	2.3×1.8	4.1
192	寺町公園	本行徳376番	タコ形	27.3
193	東海面公園	南行徳4丁目7番	φ3.6	10.2
194	中江川添公園	南行徳3丁目11番	4.5×4.5:ネット付	20.2
195	なずな公園	南行徳4丁目15番	2.3×4.3	9.8
196	なでしこ公園	福栄3丁目22番	2.0×2.0:ネット付	4.0
197	新浜公園	福栄3丁目9番	3.1×3.7:ネット付	11.4
198	西浜公園	新浜1丁目4番	φ2.7:ネット付	5.7
199	ねむのき公園	新井1丁目24番	φ2.7	5.7
200	はこべ公園	相之川1丁目5番	2.0×2.6	5.2
201	はぼたん公園	富浜3丁目17番	3.7×2.0	7.4
202	はまなす公園	福栄4丁目6番	1.7×2.7:ネット付	4.5
203	浜道公園	塩焼2丁目12番	2.9×3.2:ネット付	9.2
204	東沖公園	末広1丁目4番	3.0×5.0:ネット付	15.0
205	東根公園	行徳駅前4丁目4番	φ7.6:ミニハウス付	45.3
206	東場公園	福栄1丁目20番	3.0×3.0	9.0
207	東浜公園	入船9番	2.0×3.0:ネット付	6.0
208	ひだまり公園	妙典3丁目25番	φ2.4	4.5
209	広尾公園	広尾1丁目11番	3.4×4.0:ネット付	13.6

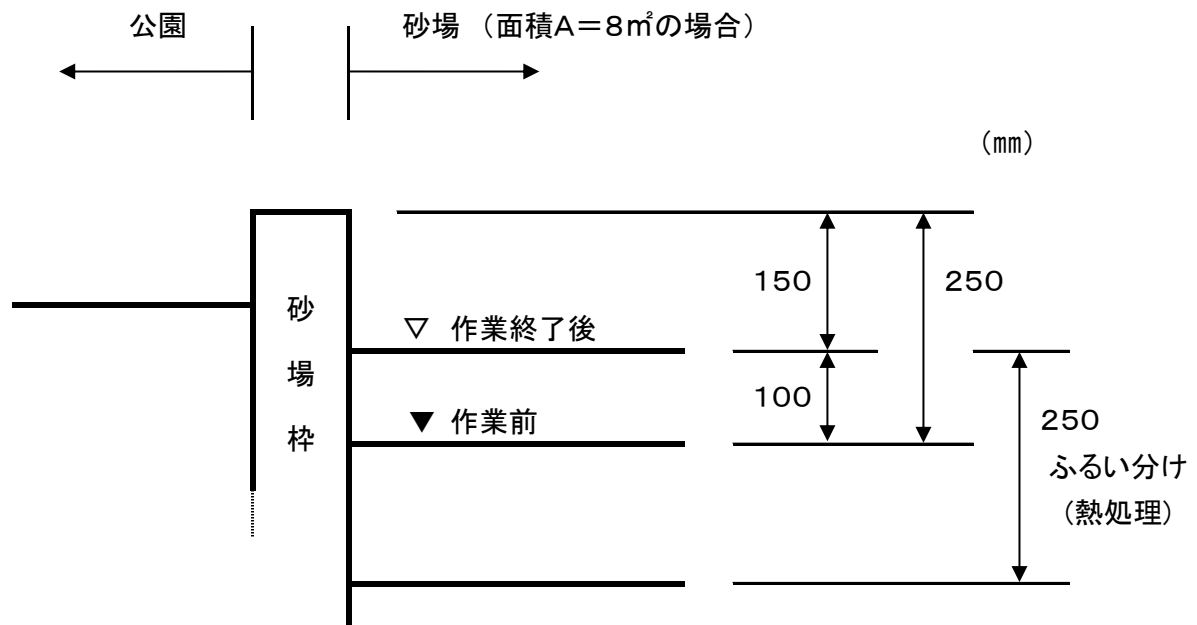
番号	公 園 名	所 在 地	砂 場 の 形 状 (m)	面 積
210	福栄公園	福栄4丁目14番	2.4×2.8	6.7
211	弁天公園	行徳駅前2丁目19番	φ3.7	10.7
212	ほおずき公園	相之川3丁目14番	3.0×5.0	15.0
213	満世公園	南行徳2丁目16番	φ7.0:ミニハウス付	38.4
214	まんりょう公園	幸2丁目5番	3.7×3.7	13.6
215	みこし公園(神輿公園)	塩焼3丁目10番	2.0×3.0:ネット付/柵付	6.0
216	御手浜公園	南行徳1丁目7番	2.5×2.5	6.2
217	南沖公園	行徳駅前3丁目4番	2.3×3.9+2.6×2.6	15.7
218	湊新田公園	福栄2丁目14番	2.7×5.8:ネット付	15.7
219	南行徳公園	相之川4丁目1番	4.0×4.5:柵付	18.0
220	南根公園	行徳駅前1丁目15番	2.5×2.5:ネット付	6.2
221	南場公園	末広2丁目6番	2.0×3.0:ネット付	6.0
222	南浜公園	日之出2番	2.5×2.5:ネット付	6.2
223	ムクゲ公園	相之川1丁目8番	3.0×5.0	15.0
224	もくせい公園	行徳駅前4丁目26番	1.8×2.8	5.0
225	モクレン公園	関ヶ島12番	1.8×3.9	7.0
226	モッコク公園	塩焼4丁目10番	3.8×5.5+3.6×5.6	41.0
227	元新田公園	妙典1丁目12番	2.6×2.6:ネット付	6.7
228	柳形公園	欠真間2丁目16番	3.5×5.0:ネット付	17.5
229	やなぎ公園	南行徳3丁目5番	φ3.8	11.3
230	やまぶき公園	南行徳3丁目6番	3.2×4.2	13.4
231	やまもも公園	幸2丁目11番	3.0×3.0	9.0
232	やまゆり公園	南行徳2丁目8番	2.0×5.0:ネット付	10.0
233	れんげ公園	入船4番	2.7*2.7	7.3
234	行徳駅前4丁目児童遊園地	行徳駅前4丁目20番	2.6×2.6	6.8

番号	公 園 名	所 在 地	砂 場 の 形 状 (m)	面 積
235	幸2丁目児童遊園地	幸2丁目1番	$\phi 2.5+2.3 \times 6.5$	19.9
236	塩浜市宮住宅児童遊園地	塩浜4丁目6番	$3.4 \times 4.4$ :ネット付	15.0
237	新浜1丁目(B)児童遊園地	新浜1丁目9番	$2.5 \times 4.5+2.5 \times 2.5$	17.5
238	湊新田2丁目児童遊園地	湊新田2丁目6番	$2.9 \times 2.7$	7.8
			面積合計	2513.6
			年2回(面積合計 $\times 2$ )	5027.2
			緊急対応	172.8
			合計	5200.0

## 写 真 撮 影 表

区 分	工 種	項 目	撮影頻度	摘 要
安全	安全 管 理	各種保安施設	適時	公園内に設置しているところを撮る。
		安全 訓 練	実施毎に 1 回	人数と安全資料が写るように撮る。
	使用 材 料	形 状・寸 法	各品目毎に 1 回	現場搬入時に撮る
施 工 況 写 真	砂 場 清 掃	施 工 前	公園毎に 1 回	同じ箇所・方向・角度で撮る。
		施 工 後	公園毎に 1 回	
		施 工 前 寸 法	公園毎に 1 回	枠からの現状の深さを撮る。
		施 工 中	公園毎に 1 回	掘り返し、薬剤散布が分かるように撮る。
		施 工 後 寸 法	公園毎に 1 回	枠からの施工後の深さを撮る。
		発 生 ゴ ミ	公園毎に 1 回	ゴミの種類・量が分かるように撮る。
	砂 量 調 整	施 工 前	公園毎に 1 回	同じ箇所・方向・角度で撮る。
		施 工 後	公園毎に 1 回	
		補 充 前 寸 法	公園毎に 1 回	枠からの現状の深さを撮る。
		砂 補 充	公園毎に 1 回	補充しているところを撮る。
		補 充 後 寸 法	公園毎に 1 回	枠からの深さを撮る。
	ふるい分 け	施 工 前	公園毎に 1 回	同じ箇所・方向・角度で撮る。
		施 工 後	公園毎に 1 回	
		掘 削 前 寸 法	公園毎に 1 回	枠からの現状の深さを撮る。
		掘 削 状 況	公園毎に 1 回	250mm掘削した深さを撮る。
		掘 削 後 寸 法	公園毎に 1 回	
		ふるい分 け	公園毎に 1 回	篩機にかけているところを撮る。
		発 生 ゴ ミ	公園毎に 1 回	ゴミの種類・量が分かるように撮る。
	熱 処 理	施 工 前	公園毎に 1 回	同じ箇所・方向・角度で撮る。
		施 工 後	公園毎に 1 回	
		掘 削 前 寸 法	公園毎に 1 回	枠からの現状の深さを撮る。
		掘 削 状 況	公園毎に 1 回	
		掘 削 後 寸 法	公園毎に 1 回	250mm掘削した深さを撮る。
		ふるい分 け	公園毎に 1 回	篩機にかけているところを撮る。
		加 熱 処 理	公園毎に 1 回	加熱しているところを撮る。
		発 生 ゴ ミ	公園毎に 1 回	ゴミの種類・量が分かるように撮る。
		開 放 温 度	公園毎に 1 回	30・40℃以下の確認状況。
	汚 染 度 調 査	試 料 採 取 中	各期に 1 回	
		試 料 採 取 後	各期に 1 回	
		各 種 試 験	試験実施中	

## 砂 量 調 整 の 考 え 方



注1. 上記の場合は砂場の枠から作業前までの高さが250mmあるため、砂の補充を行う。

又、作業終了後の砂の高さは150mm内外になるように、砂補充量を調整すること。

上記の場合の砂量調整は

・補充厚さ $=250-150=100$  (mm)  $=0.1$  (m)

・砂場面積 $=8$  ( $\text{m}^2$ ) より

砂量調整 $=0.1 \times 8.0=0.8$  ( $\text{m}^3$ ) とする。

注2. 砂場清掃前の高さが100mm～200mmの間にあるときは、砂量調整は行わない。

注3. 砂場清掃前の高さが100mm以内の時は、すきとりを行って高さが150mm内外の高さにすること。



業 務 完 了 報 告 書

令和 年 月 日

市 川 市 長 様

住所

氏名

下記のとおり 期分の業務報告をいたします。

1. 契約件名 \_\_\_\_\_

2. 施行場所 \_\_\_\_\_

3. 契約日 令和 年 月 日

4. 委託期間 令和 年 月 日から

令和 年 月 日まで

5. 支払期の期間 令和 年 月 日から

令和 年 月 日まで

6. 支払金額 \_\_\_\_\_ 円

完 了 届

令和 年 月 日

市 川 市 長 様

住 所

商号又は名称

氏 名

印

下記のとおり業務が完了したので、届出をします。

1. 業 務 名 \_\_\_\_\_

2. 施 行 場 所 \_\_\_\_\_

3. 契約年月日 令和 年 月 日

4. 請負代金額 \_\_\_\_\_ 円

5. 委 託 期 間 令和 年 月 日から

令和 年 月 日まで

6. 完了年月日 令和 年 月 日