



### 培土効果がい

#### 濕田栽培の改善策

濕田は年中土壌が最も大分水分を保持している。その結果、土壌中の酸素が不足し、植物の根が腐敗し、生育が停滞する。培土の効果は、土壌中の酸素を供給し、排水を促進することにある。

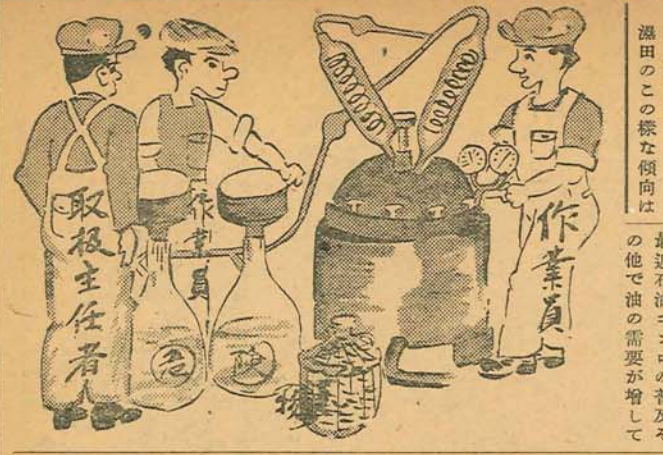
(一) 培土の効果  
 培土は、土壌中の酸素を供給し、排水を促進することにある。培土の効果は、土壌中の酸素を供給し、排水を促進することにある。

(二) 培土の方法  
 培土の方法は、土壌中の酸素を供給し、排水を促進することにある。培土の方法は、土壌中の酸素を供給し、排水を促進することにある。

(三) 培土の材料  
 培土の材料は、土壌中の酸素を供給し、排水を促進することにある。培土の材料は、土壌中の酸素を供給し、排水を促進することにある。

#### 危険物取扱いは免許制

##### 主任者が立會わぬ取扱は違法



最近石油コンロの普及と、家庭用危険物の増加に伴い、危険物の取扱いは免許制とする必要がある。主任者が立會わぬ取扱は違法とする。

第一類 水と激しく反応する物質  
 第二類 燃え易く、自然発火し易い物質  
 第三類 水と激しく反応する物質  
 第四類 引火し易く、燃え易い物質  
 第五類 自燃性物質

### 子供會を作ろう

#### 夏休みの手びき

規則正しい学校生活から一時的に子供たちを解放し、自由な生活を送らせることが、子供たちの成長に必要である。子供會の作り方を紹介する。

一、指導者 地域にお住りの大人が指導する。  
 二、開催場所 地域に合った場所を借りる。  
 三、開催期間 夏休み期間中、毎週開催する。  
 四、プログラム 遊戯、歌、ダンス、劇などを行う。

#### 子供會の作り方

子供會の作り方は、地域に合った方法で行う必要がある。指導者の選定、開催場所の確保、プログラムの作成などが重要である。

一、指導者の選定  
 二、開催場所の確保  
 三、プログラムの作成

#### 水難に注意

夏休み期間中、子供たちが水辺で遊ぶ機会が増える。水難事故の発生を防ぐために、注意を喚起する。

一、水辺での遊びは必ず大人と一緒に。  
 二、水辺には必ずライフジャケットを着用する。  
 三、水辺には必ず救命圈を準備する。

#### 青、少年の悪の陥し穴

青少年の心身に大きな影響を与える悪習慣。親や教師が注意を払って、青少年を悪習慣から救済する必要がある。

一、悪習慣の種類  
 二、悪習慣の危害  
 三、悪習慣の救済方法

### ホリドールの知識

ホリドールは、第二次世界大戦の末期に開発された化学兵器。その性質や効果について詳しく説明する。

ホリドールの性質  
 ホリドールの効果  
 ホリドールの使用法

#### 原動機付自転車 鑑札のつけかえ

原動機付自転車の鑑札のつけかえに関するお知らせ。申請方法や手数料について詳しく説明する。

申請場所：市役所 鑑札係  
 申請期間：八月二十日から八月二十五日まで

#### 農業委員任期延長

農業委員の任期延長に関するお知らせ。選挙権や被選挙権について詳しく説明する。

選挙権：満二十歳以上の市民  
 被選挙権：満二十五歳以上の市民

#### モデル衛生

モデル衛生の実施に関するお知らせ。衛生管理の徹底を図るための取り組みについて詳しく説明する。

実施内容：衛生講習会、衛生検査、衛生指導

#### ご存知でしょうか

戦争中、市民が知っておくべき重要な事項。市民の安全と健康を守るための知識について詳しく説明する。

一、防空知識  
 二、救急知識  
 三、衛生知識

#### 寡婦

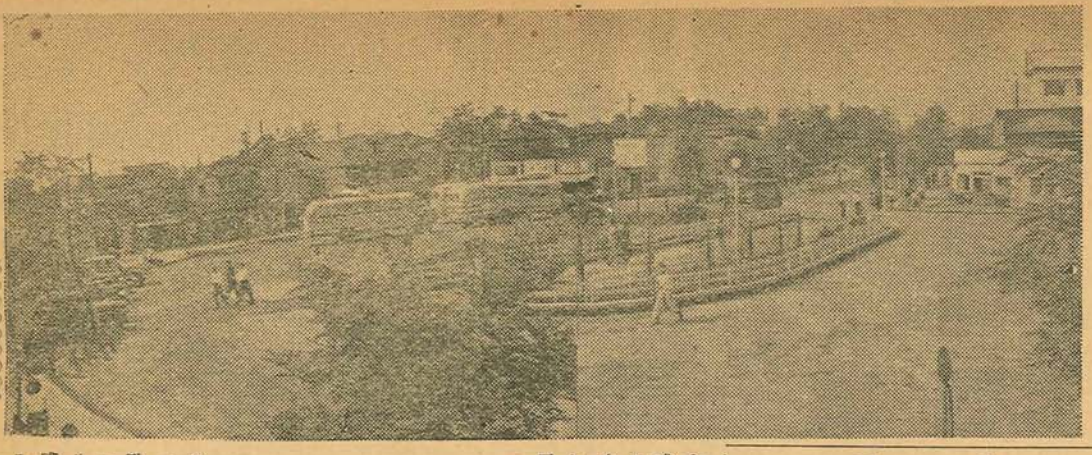
寡婦に対する支援策に関するお知らせ。生活支援や医療支援について詳しく説明する。

支援内容：生活補助金、医療費助成

#### 奥さん手帳

奥さん手帳の配布に関するお知らせ。市民の生活に役立つ情報をまとめた手帳について詳しく説明する。

配布場所：市役所 広報係



#### 広場の完成

市川市役所前広場の完成。市民の憩いの場として、市民の生活に大きく貢献する。

広場の面積：約四万平方メートル  
 完成予定日：八月十五日

#### 江戸川ライン花火大会

江戸川ライン花火大会の開催。市民の夏の思い出を創る素晴らしいイベント。

開催日時：八月八日(土)午後七時～九時三十分  
 開催場所：江戸川(京成橋橋上流位置)



水難に注意

水難事故の発生を防ぐための取り組み。市民への啓発活動や救命器材の配布について詳しく説明する。

一、救命器材の配布  
 二、水難事故の啓発活動



水難に注意

水難事故の発生を防ぐための取り組み。市民への啓発活動や救命器材の配布について詳しく説明する。

一、救命器材の配布  
 二、水難事故の啓発活動

# 傳染病をなくす 豫防注射の実績

昔は種痘を受けておけば、今は流行した時だけ強制的に注射してあげた。現在では種痘ばかりでなく、昭和二十三年に豫防接種法が制定されて定められた時期に該當者は、各種豫防注射(種痘、デフテリア、腸チフス、パラチフス、百日咳、結核)を受けなければならぬようになった。

二〇年 患者数 一、二七  
 二一年 六二(六二二)  
 二二年 二一(四一八)  
 二三年 一四(中止)  
 二四年 三(同)  
 二五年 七(四八八)  
 二六年 三(四四九)  
 二七年 五(五、二二七)

## 改正生活保護法

今回の基準改訂は、生活扶助は年額を月額とし、教科書の費を加算したと、住宅扶助が五〇%上昇したこと等である。本改訂は七月一日から実施されるもので、現行と改訂とを比較し表に示せば次の通りである。

(A) 生活扶助基準額表  
第一類 (飲食物費、被服費、保健衛生費)

年令別	基準額			
	男		女	
	既行	改訂	既行	改訂
0才以上~2才未満	580	555	580	555
2才~5才	1,030	1,065	990	1,025
5才~9才	1,300	1,300	1,260	1,260
9才~13才	1,435	1,505	1,395	1,465
13才~14才	1,815	1,760	1,685	1,660
14才~25才	1,685	1,850	1,470	1,560
25才~60才	1,565	1,730	1,325	1,410
60才以上	1,400	1,530	1,230	1,180

第二類 (住居費、光熱費、雑費)

基準額及び加算額	世帯人員別											
	1人		2人		3人		4人		5人		6人以上を増す額	
	現行	改訂	現行	改訂	現行	改訂	現行	改訂	現行	改訂	現行	改訂
基準額	615	595	685	675	770	755	830	810	865	845	40	75
冬季加算額(自11月至3月)	55	55	70	80	95	100	105	110	115	125	5人世帯に同じ	

(B) 教育扶助基準額表

學年別	小 學 校						中 學 校		
	1	2	3	4	5	6	1	2	3
	現行(年額教科書)	1,330	1,590	1,500	2,210	2,400	2,650	4,170	3,260
改訂(月額除教科書)	100	100	125	135	150	165	290	210	205

(C) 住宅扶助基準額表

現行	改訂		
	1人~2人	3人~4人	5人以上
300	450	460	610
450	690	915	

(D) 葬、祭扶助基準額表

現行	改訂	
	大 人	小 人
2,600	2,700	2,000
		2,200

(E) 生業扶助基準額表  
(F) 出産扶助基準額表

転籍とは、本籍の所在を變更することをいいます。轉籍は、筆頭者及びその配偶者によつてされるものであります。何時でも、又何人の同意や許可を要しなくても、日本国内であれば何處にでも轉籍することが出来ます。したがつて本籍が住所から遠く離れた所にある、住所を移動するに及ばない人は、本籍を住所に移せば、戸籍の謄抄本を取り

## 標札を掲げて下さい

昔は戸籍に標札が掛けあつたもので、刻つたものや陶器、その他自筆あり、みんなそれ、美しい風情を家庭に添えていたものであります。それが近頃は、標札を出してない家が多くなつて、風景であるばかりでなく、友人、知人の訪問や郵便屋さんをもつて

## 二戸籍のお話(2)

入籍・除籍・復籍  
 入籍とは、例へば子の出生の場合のように、それまで當該戸籍に記載されていなかった者があらたにその戸籍に記載されることになり、人が他の戸籍に入籍する場合には、出生の場合以外には、必ず前の戸籍から除籍されることになり、単に戸籍に復籍したためではありません。

分籍  
 分籍とは、氏の變動を伴わず婚姻にもよらず、新戸籍を編製することになります。戸籍の筆頭者及びその配偶者以外のものは、成年に達した後は、何時でも分籍することが出来ます。しかし分籍によつてその人の権利義務に變りはないことは、いうまでもありません。

戸籍の届出  
 子供が生まれたときは、父又は母から十四日以内に出生届をしなければならず、又人が死亡したときは、同居の親族から七日以内死亡届をしなければなりません。出生や死亡は、人の一生の始期と終期であつて、戸籍上明確にすべき重要な事項であり、又その結果は、厚生省において毎年人口動態統計として集計して、我が國の人口の増減を明らかにしております。出生や死亡の届出を報告的届出といつて、これによる裁判又は遺言の効力、裁判上の離婚、裁判上の離婚、後見の開始、終了、國籍の得喪、就籍の届出等があり、これに反し、婚姻や離婚は、結婚式を挙げた後、又は別居がなされた後、法律上正式な婚姻や離婚と認められませんが、婚姻届や離婚届を市町村役場に出し、これが受理されたときに、婚姻が成立することとなり、離婚届によつて身分關係が変更されます。

戸籍の訂正  
 戸籍には、人の正しい身分關係が記載されなければならぬことは申すまでもありませんが、時として届出人や市町村長の間違によつて、間違つた身分關係が記載されているのを発見することがあります。この場合には、その記載を正し、訂正の手続きが必要であり、訂正の手続きが定められてお

戸籍簿閲覧・戸籍の謄抄本の請求等  
 戸籍は、人の身分關係を公證するものでありますから、何人でも手数料を納めて戸籍簿を閲覧することが出来ます。又、例へば婚姻によつて新戸籍を編製した人の兄弟姉妹を知るためには、新戸籍を編製される前の戸籍、即ち父母の戸籍を見なければなりません。父母や兄弟姉妹が皆、除籍されている場合には、その戸籍が除籍簿に附されてお

戸籍簿閲覧・戸籍の謄抄本の請求等  
 戸籍は、人の身分關係を公證するものでありますから、何人でも手数料を納めて戸籍簿を閲覧することが出来ます。又、例へば婚姻によつて新戸籍を編製した人の兄弟姉妹を知るためには、新戸籍を編製される前の戸籍、即ち父母の戸籍を見なければなりません。父母や兄弟姉妹が皆、除籍されている場合には、その戸籍が除籍簿に附されてお

戸籍簿閲覧・戸籍の謄抄本の請求等  
 戸籍は、人の身分關係を公證するものでありますから、何人でも手数料を納めて戸籍簿を閲覧することが出来ます。又、例へば婚姻によつて新戸籍を編製した人の兄弟姉妹を知るためには、新戸籍を編製される前の戸籍、即ち父母の戸籍を見なければなりません。父母や兄弟姉妹が皆、除籍されている場合には、その戸籍が除籍簿に附されてお

戸籍の訂正  
 戸籍には、人の正しい身分關係が記載されなければならぬことは申すまでもありませんが、時として届出人や市町村長の間違によつて、間違つた身分關係が記載されているのを発見することがあります。この場合には、その記載を正し、訂正の手続きが必要であり、訂正の手続きが定められてお

戸籍の訂正  
 戸籍には、人の正しい身分關係が記載されなければならぬことは申すまでもありませんが、時として届出人や市町村長の間違によつて、間違つた身分關係が記載されているのを発見することがあります。この場合には、その記載を正し、訂正の手続きが必要であり、訂正の手続きが定められてお

戸籍の訂正  
 戸籍には、人の正しい身分關係が記載されなければならぬことは申すまでもありませんが、時として届出人や市町村長の間違によつて、間違つた身分關係が記載されているのを発見することがあります。この場合には、その記載を正し、訂正の手続きが必要であり、訂正の手続きが定められてお

戸籍の訂正  
 戸籍には、人の正しい身分關係が記載されなければならぬことは申すまでもありませんが、時として届出人や市町村長の間違によつて、間違つた身分關係が記載されているのを発見することがあります。この場合には、その記載を正し、訂正の手続きが必要であり、訂正の手続きが定められてお