



市川市  
市川市役所  
電話代表市川3521番  
宿直用 { 3521  
          3522

### わたたくしたちの祖先が遺した文化財を大切にしましょう

来る十一月三日、文化の日を中心として、第三回文化財保護週間を全国一斉に実施しております。私達の祖先の遺産である文化財は、煙滅し易いもので、心掛けて散逸や滅失から守りましょう。

### 文化財保護週間です

### 選挙人名簿を閲覧下さい

九月十五日現在で調査いたしました選挙人資格調査書により基本選挙人名簿も十月三十一日を以て出来ましたので次の日時により名簿を皆さんにお見せいたしますからお出になつてご覧下さい

**選挙人名簿の縦覧期間** 十一月五日より十九日まで

**縦覧時間** 午前八時三十分より午後五時まで

但し期間中は平常通り土、日曜日もいたしますが、行徳、南行、大柏等の支所、出張所では土曜は午前中日曜はいたしません

### 縦覧場所

旧市内 選挙管理委員会  
行徳地区 行徳支所  
南行地区 南行支所  
大柏地区 大柏出張所

選挙管理委員会

### 新教育委員決まる

**越田 穰**  
明治三十一年二月十三日生  
本籍 石川県能美郡吉田村吉光イ五六番地  
現住所 市川市高石神町一五番地  
学歴 大正九年五月 千葉医学専門学校医学科卒業  
職歴 昭和十二年三月 医学博士の学位授与  
昭和十二年九月 現住所に越田病院を開業  
昭和二十二年十二月 市川市医師会副会長に就任現在顧問  
昭和廿五年九月 千葉県医師会理事  
昭和廿六年六月 千葉県社会保険審査会審判員  
昭和廿八年 一月二十日生

**内山 静一**  
明治二十八年一月二十日生  
院組合議員の選挙に  
ついて  
一、市川市総合開発審議会委員の推薦について  
二、市議会事務局長

### 10月臨時市議会招集

昭和三十一年十月臨時市議会は二十一日招集され次の議案が提出された

一、市川市職員定数条例の一部を改正する  
一、昭和三十一年度市川市歳入歳出追加更正算

一、市立養護学校新築工事請負契約について  
一、市立第五中学校増築工事請負契約について  
一、消防分遣所望楼建設工事請負契約について

一、都市計画街路敷土地買収契約について  
一、市立中山小学校公用廃止建物の処分について  
一、金庫事務を取扱わせることのできる金融機関の指定について  
一、助役の送任について  
一、浦安町、市川市病

**町会名簿追加(10月現在)**  
八幡一丁目大和町会  
代表 佐藤 武治  
八幡町一丁目五六番地  
電話四八七〇電

### 農家のはかり検査

### 11月下旬にいたします

昨三十年度は一般工業にち不正器物を使用致し者の「はかり」の検査をしておることもありますが、致しましたので、本年は「はかり」の検査を十一月下旬に実施致します

「はかり」とは物を計る基準器ですから常に正しい「はかり」を備えていなければなりません。願ひしてありますから自分では正否を検査致し、手持のはかりの種類能力等とは容易ではありませんので知らずのうちに

なお所属の組合の組合長さんを通じ事前調査をお願いします

検査の申し込みは、十一月二十日午後五時までに

農工課

### 農事告知板

一、市の畜産振興の一環として今度種豚改良と優良種豚の育成をねらいとした、市川市種豚育成研究会が発足しました、現在会員数四十名にて今後毎月定例会を催し飼育管理について研究を行う事になりました

二、市川市農産物共進会の開催予告

1、期日 十一月中旬

2、品目 在市生産者による、果樹、花卉、一般蔬菜等の農産物

3、追つて細目決定の上発表します

農水産課

長並高等学校校長

伊藤 教順

明治十八年十月七日生  
本籍 市川市市川町三ノ四八五番地  
現住所 同所同番地

学歴

一、明治四十五年三月 私立豊山大学(現大正大学)卒業  
一、太正四年七月 同校研究科卒業

職歴

一、明治四十二年七月 市川市市川町極楽寺住職任命今日に至る  
一、自大正五年四月至大正十二年五月 私立豊山大学に講師、助教授教授として歴任  
一、大正十四年四月 市川実業学校を創立校長に就任  
一、昭和十九年三月 同校を市川市に移管のため退任  
一、昭和廿三年十二月 裁判所調停委員任命  
一、昭和廿九年十一月

人権相談所開設

次のように人権・身上相談所を無料で開設致します。秘密に關することは絶対に守りますから、皆さんご遠慮なくご相談においで下さい

日時 十一月二十六日 午前九時から午後五時まで

場所 市役所議員控室  
担当者 人権擁護委員 千葉地方方法務局 松戸 文局  
身上相談員 厚生課

市川市社会福祉協議会 長就任

島津 新治

明治三十年七月二日生  
本籍地 兵庫県六栗郡神野村三津四九二

現住所 市川市真間三丁目八六五

学歴

一、大正七年三月廿六日 兵庫縣姫路師範学校本科第一部卒業  
職歴  
一、大正七年三月卅一日 兵庫縣姫路師範学校訓導  
一、大正十年三月卅一日 神戸市東須磨小学校訓導  
一、昭和八年三月卅一日 神戸市川池小学校教頭  
一、昭和十年四月一日 私立児童の村小学校教員

一、昭和十六年四月一日 文部省内国民教育研究所国民教育編輯主任  
一、昭和十九年三月卅一日 千葉縣東葛飾郡行徳青年学校校長  
一、昭和廿一年一月十八日 千葉縣東葛飾郡浦安町国民学校校長  
一、昭和廿二年七月廿一日 市川市役所事務職員学務課勤務  
一、昭和廿四年九月十五日 学務課長任命  
一、昭和廿七年十一月一日 市川市教育委員会教育長任命

石田 アヤ

明治四十一年九月 四日生  
本籍 東京都新宿区市ケ谷八幡町十五番地  
現住所 市川市北方町三ノ三三三番地  
学歴  
一、大正十四年三月 文學院文学部卒業  
一、昭和六年六月 マウント・ホリヨーク大学卒業  
職歴  
一、昭和六年 文化学院文学部及び文学部に於て英語並に英文学を講じて現在に至る  
一、昭和廿一年 文化学院学監文化学院英語科主任教授

### 消防士募集

### 応募資格

- 日本男子にして年令満十八才以上三十才未満であること
- 学力、新制高校卒業又は同等以上の実力ある者
- 体格、身長、一・五八米以上胸囲、身長の二分の一以上体重五〇斤以上、視力一・〇以上、四肢完全健康体である者
- 地方公務員法第十六条の欠格条項に該当しない者

### 試験科目

- 筆記(国語、作文、算数、社会常識)口述及び身体検査

### 試験施行

- 日時 昭和三十一年十一月十七日及び十八日の二日間各午前八時より左の通り行う
- 第一日(十七日)身体検査  
第二日(十八日)筆記及び口述試験(但し第一日の身体検査に合格した者についてのみ行う)

### 待遇

- 給与初任給六級一号俸(見習中は五級七号)
- その他諸手当を支給する外、被服を貸与する

### 志願書受付締切期日

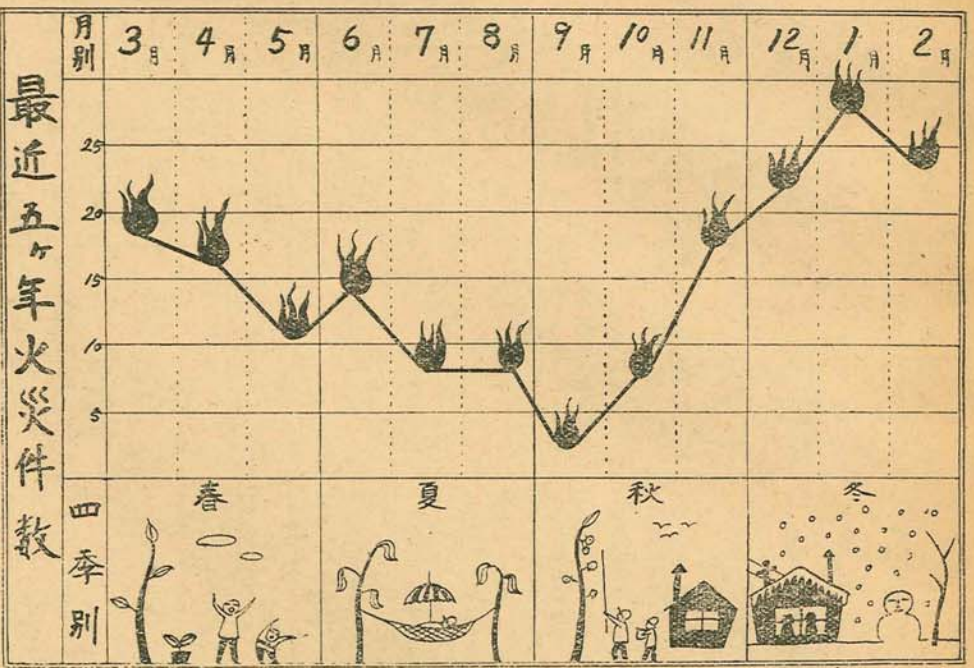
昭和三十一年十一月十五日午後五時

### 志願手続

- 志願者は志願書に履歴書と戸籍謄本を添付し前記受付締切期日前に市川市消防本部に提出のこと
- 志願者は試験当日筆記用具、印鑑、弁当を携行し所定の時刻までに試験場に出頭のこと

### 市川市消防本部

市川市八幡町四丁目一三四番地



最近五年火災件数

Table with 2 columns: Year (3月 to 2月) and Fire Incidents (件数). It shows a general upward trend in fire incidents over the five-year period.

大火災の例に鑑み 望む市民の協力を

秋田県代市の大火災を始め、最近の魚津市の大火災を加えて、何れも強風下の大火災で、燃焼した直接被害だけでなく、実に莫大なものであります。

ネズミを取るキメテ

ネズミは生活の敵である。入食糧に匹敵する量です。これからは、ネズミを駆除するキメテ、ネズミを駆除するキメテ、ネズミを駆除するキメテ...

Real estate advertisement for '新・増・改築の家へ伺います' (We are looking for new, expanded, or renovated homes). It lists various property types and prices.

家屋を調査します

昭和三十一年度の固定資産の調査が開始されています。家屋の調査は、その重要な部分です。調査員が皆さんの家を訪れ、建物に関する情報を収集します。

お父さん、お母さん 就学準備は?

昭和二十五年四月二日より昭和二十六年四月一日までの間に生れたお子様は、昭和三十一年四月小学校へ入学することになります。入学準備は、お父さん、お母さん、ご家族でしっかりと行いましょう。

飼犬の狂犬病予防注射を受けよう。市川保健所では本年度第二回の狂犬病予防注射を実施中。飼い主の方は、必ずお犬を連れてお越しください。

予告 赤ちゃんの種痘は十一月になって行います。赤ちゃんとご家族の方、種痘の準備をしておきましょう。接種場所は、保健所や指定の医療機関です。

国際見本市の出品

今年一杯で締め切り。国際見本市の出品受付が締め切りです。出品したい方は、速にお申し込みください。

流失物のお知らせ

市民の皆様、流失物の拾得のお知らせです。拾得した品物は、お持ち帰りか、引き取りをお願いします。

自動車税について

自動車税の納付方法と注意点を紹介します。納付期限や滞りた場合の処置など、ご留意ください。

就職の好機到来

経済界の好況により、就職の好機が到来しています。求職希望者は、積極的に応募してください。

文化祭・体育祭行事

市内各中学校の文化祭・体育祭の日程表です。ご家族で応援してください。

文化祭・体育祭行事の続き。各中学校の行事内容や日程を詳しく紹介します。

国際見本市の出品の続き。出品の受付状況や注意事項を詳しく説明します。

流失物のお知らせの続き。拾得物の詳細情報や問い合わせ先を記載します。

自動車税についての続き。納付方法や滞りた場合の処置を詳しく説明します。

就職の好機到来の続き。求職のアドバイスや求職のポイントを紹介します。

文化祭・体育祭行事の続き。各中学校の行事内容を詳しく紹介します。

文化祭・体育祭行事の続き。各中学校の行事内容を詳しく紹介します。

文化祭・体育祭行事の続き。各中学校の行事内容を詳しく紹介します。

文化祭・体育祭行事の続き。各中学校の行事内容を詳しく紹介します。

文化祭・体育祭行事の続き。各中学校の行事内容を詳しく紹介します。

文化祭・体育祭行事の続き。各中学校の行事内容を詳しく紹介します。

文化祭・体育祭行事の続き。各中学校の行事内容を詳しく紹介します。

文化祭・体育祭行事の続き。各中学校の行事内容を詳しく紹介します。

文化祭・体育祭行事の続き。各中学校の行事内容を詳しく紹介します。

住民登録について

届出が中心

(3)

第五条 住民票の記載 又は変更届、国外移住届 若しくは消滅又はその 等の種類があり、な お届出の住所が違つて いる場合には、これを更正す るために、これを更正す 場合に及ぶ届出を要しな い場合は、職権である 住民票を作つたり、既に ある世帯にあらたにはい つて来た人を記載したり、 住民票から除いたり、住 民票から除いたり、住 民票の内容を変更したり、 正しく書き改 めるには、先づ第一に届 出によつてなされます、 この届書にはその目的に より、転入届、転居届、

消滅されたり、正しく書 き改められたりされま す。又届出を必要とする場合 に、届出がなされないと きは市の関係吏員が、関 係者に質問したり、文書 を見せてもらつたりして 職権で住民票を作製した り、記載ができるように 法律で権能が与えられて います。

第六条 市町村の区域 内で、世帯を設けたも のがあるときは、その 世帯の住民票を作製し なければならぬ。 2、一つの世帯につ いて、住民票を作製し た後に、その世帯に 入つた者があつたとき は、その住民票に、 その者に関する記載

をしなければならぬ。 3、住所の変更があつたときは、新住所の 市の市町村は、前二 項の規定による手続 をしたのち遅滞なく、 その旨を従前の住所 地の市町村に通知し なければならぬ。 市町村の区域内で、あら たに一つの世帯ができた ときは、その世帯につ いて住民票が作られます。 一つの世帯ができるといふことは、ある世帯から 分れて同じ番地、一つの 世帯ができる場合と、あ る世帯の中から同じ市町 村内転居して一つの世帯 ができる場合、それから 他の市町村から転入して

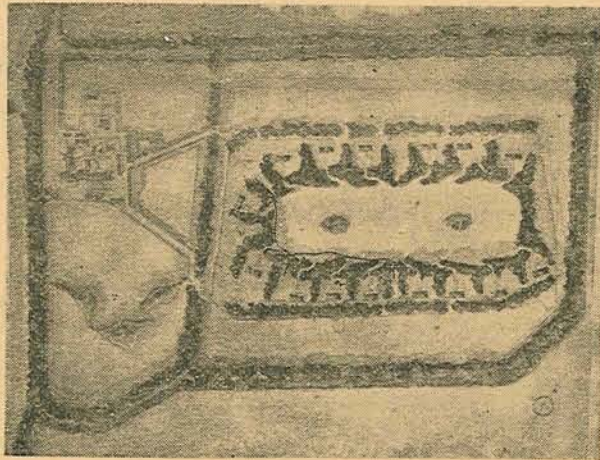
来て世帯を設ける場合と 未登録のため初めて世帯 を作る場合とがあります。 作られる住民票には世帯 の全員について、前に述 べた第四條に掲げられた 事項、氏名、生年月日、 男女の別、世帯主又はそ の続柄、本籍、筆頭者の 氏名、住所、住所を定め た年月日、従前の住所、 住民となつた年月日等の 記載がなされます。住民 票が作られた後に、あた らしくその世帯の一員と なつたものがあるときは、 その住民票にその人に関 する前に述べたと同じよ うな記載がなされ、いま 右の二つの場合、いかに 増員のあつた場合に、そ

の中に他の市町村から住 所を移した人があつた時 には、新住所の市町村は 旧住所の市町村に対し て、世帯の全員又は世帯 員が、新に世帯を設けよ うとする旨を通知するこ とになつていいます。こ れによつて、この世帯の 旧住所の市町村にある住 民票は閉鎖され、世帯員 の場合は住民票から消滅 されます。

第七条 一の世帯に属 する者の全部又は一部 が、住所を変更したと き、死亡したとき、そ の他世帯に属する者の 全部又は一部を住民票 から除くべき事由があつた 場合は、現存する住民票 によつて世帯が構成されて いるかというのを明らか にしておくべきものであ ります。したがつて世 帯員の全部又は一部が、 住所を他の市町村に移し

るときは、その住民票 の全部又は一部を消滅 しなければならぬ。 2、住所の変更があつた 場合には、前項 の規定による手続は、 前条第三項の通知を受 けた後にしなければなら ぬ。

これは住民票の消滅がど ういう場合にされるか という規定を規定したも のです。 住民票は、現在どうい うに世帯が構成されて いるかというのを明らか にしておくべきものであ ります。したがつて世 帯員の全部又は一部が、 住所を他の市町村に移し



南行徳自己紹介

(2)

宮内庁新浜猟場

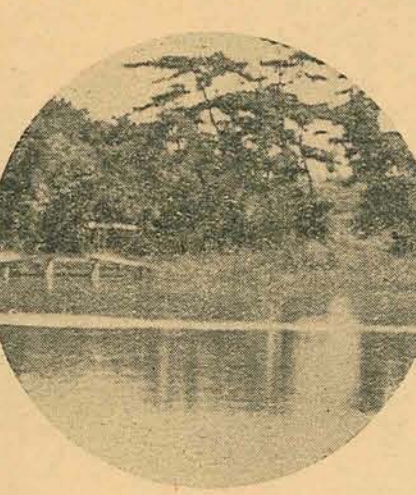
去る十月一日をもつて市 川市に合併した南行徳町 の一隅に通称御猟場とか 「鴨場」とか呼ばれてい るのが現在の宮内庁新浜 猟場で、先づその起源を 考へてみると今から約七 十年前、明治十六年に 宮内省が千葉県下江戸川 筋御猟場を設け、地域は

相当広範囲にわたつてい たもので、文化都 市市川市もその一部であ つたし、又勇士たちの夢 の跡と化した習志野の地 も含まれており、古老の 話を回想すれば、雄鷹に宮 内省が千葉県下江戸川 筋御猟場を設け、地域は 去る十月一日をもつて市 川市に合併した南行徳町 の一隅に通称御猟場とか 「鴨場」とか呼ばれてい るのが現在の宮内庁新浜 猟場で、先づその起源を 考へてみると今から約七 十年前、明治十六年に 宮内省が千葉県下江戸川 筋御猟場を設け、地域は

昭和二十五年狩猟法の改 正によつて御猟場は法的 に根拠を失ふこととなり、 そのうちに鴨場のみが取 残されることとなつた、 その御猟場となつた、 当時御猟場内ではどんな狩 猟がどんな方法で行われて いたかは後述にして御猟 場地域内の特異の特異性 に耳を傾けると、 宮内省伝来の狩猟の方 法は獣類を除いては鳥 類の大小を問わず、網 を使って捕獲するとい うのが、その特異的の方 法で、仮に雁のように 一貫及近くもあるもの

でも、適当な場所を網 を使って捕獲したも ので、これはその一例 にすぎないか、海陸に 御猟場を設けた以前は、 狩猟は陸岸においての み行つたが、鳥類によつ ては海辺にのみ棲息す るものも少なくない(鴨 類、雁、鴨、千鳥等) 従つて、これ等の棲息 状態を観察して適時適 処で網を用いて狩猟を するので、海面は鳥類 の群集する場所であり、 又一面御猟場であるこ とから乱獲を防止する ことにもなり、保護を しておつたともいえ、 一方鴨場に関しては鴨 類の必須条件である、 音響の防止の役も買 うことで当場のような 立地条件のもとに出来 た御猟場としては当然の 処置であつて海陸に設 けられたことが判然と すると思ふ。

次に鴨場に當つて特に見 逃すことの出来ないもの のうちに鴨籠がある、当 場では鴨籠として使用する ために鴨籠というが普通 の籠と変りはない、九月 下旬に至つてこれを約三 百余羽程元溜に放飼して



引堀を順次に出入するこ とを調教する、この調教 が竹々困難な仕事で鴨籠 は鴨籠が主役をつとめる といつても差支えなく、 従つて調教の結果が狩猟 に影響を及ぼすといふこ とにもなる。 この辺りで捕獲の方法に 移るのだがそれに先立つ

鴨籠の方法と考えれば、 引堀を順次に出入するこ とを調教する、この調教 が竹々困難な仕事で鴨籠 は鴨籠が主役をつとめる といつても差支えなく、 従つて調教の結果が狩猟 に影響を及ぼすといふこ とにもなる。 この辺りで捕獲の方法に 移るのだがそれに先立つ

鴨籠は十人の猟者が一 度に且同時に籠をする ことが銃猟と異なる点で、 鴨籠の特異性と言へる こと、先づ猟者が小銃の前 に左 右二例に差手を持つて待 機する際、籠が多少傾き ながら籠を一番の堀に 引入れる、相当数の籠で あるから撒いた餌を寸時

鴨籠は十人の猟者が一 度に且同時に籠をする ことが銃猟と異なる点で、 鴨籠の特異性と言へる こと、先づ猟者が小銃の前 に左 右二例に差手を持つて待 機する際、籠が多少傾き ながら籠を一番の堀に 引入れる、相当数の籠で あるから撒いた餌を寸時

鴨籠は十人の猟者が一 度に且同時に籠をする ことが銃猟と異なる点で、 鴨籠の特異性と言へる こと、先づ猟者が小銃の前 に左 右二例に差手を持つて待 機する際、籠が多少傾き ながら籠を一番の堀に 引入れる、相当数の籠で あるから撒いた餌を寸時

自衛官(二士)募集

昭和三十一年度陸上自衛官増員 並びに昭和三十二年度の海上及 び航空自衛官の増員を左記の要 領により募集しております。 募集人員 陸上自衛官 約七、〇〇〇名 海上自衛官 約九、〇〇〇名 航空自衛官 約三、〇〇〇名 募集期間 九月一日から十二月 十五日まで 試験期間 昭和三十一年十一月 八日から一月三十一 日まで 応募資格 昭和七年三月二日か ら昭和十四年三月一 日の間に生れた日本 国籍を有する男子で 学校教育法に定める 中学校卒業程度の学 力を有し、自衛隊法 第三十八條の資格条 項に該当しない者 試験科目 口述試験を行う 市役所総務課から志 願票二通を受け取り 所要事項記入の上五 円切手を添えて総務 課まで提出して下さい

い餌によつて、数十種 は出来ないが、捕獲され たものは主として学術研 究の資料に供してある。 (この種類は百餘種も ある)の千鳥の鳴声を 各種各様に吹奏して目 的を達成するのが特技 である。何人もよくする ところなく、古くから 宮内庁において千鳥籠 を行つて来たこと、千鳥 籠の技術者がおり、こ の猟法の保存を目的 として特設の千鳥籠の 狩猟が困難となつて来 た現在唯一の狩猟とし て現存している。 千鳥類も戦後環境の変化 にか、その他の状況から この周辺に渡るものが減 少した感があるために、一 網打尽の捕獲は望むこと