

令和 7 年度

第 1 回市川市交通対策審議会

日 時: 令和8年1月27日(火)10時00分～

場 所: 第1庁舎 5階 研修室

会 議 次 第

1. 会長挨拶
2. 委員紹介
3. 議題
 - (1) 北千葉道路・新湾岸道路の動向(報告)
 - (2) 交通安全啓発活動について(報告)
 - (3) 市川市自転車乗車用ヘルメット購入費補助金と着用率について(報告)
 - (4) 通学路の交通安全対策について(報告)

報告事項① 北千葉道路・新湾岸道路の動向

1 北千葉道路（市川・松戸）

（1）北千葉道路とは

- ・ 外環道と成田空港を最短で結ぶ計画延長約43kmの幹線道路。
- ・ 沿線地域の慢性的な交通混雑の解消、首都圏の国際競争力の強化、災害時の緊急輸送路として機能する道路。



出典)千葉県 HP

(2) 要望活動

- ・北千葉道路の早期整備について、毎年要望活動を実施。
- ・令和7年度は、千葉県知事、国への要望活動を4回実施。
- ・令和7年10月23日(木)に北千葉道路建設促進特別講演会が開催。

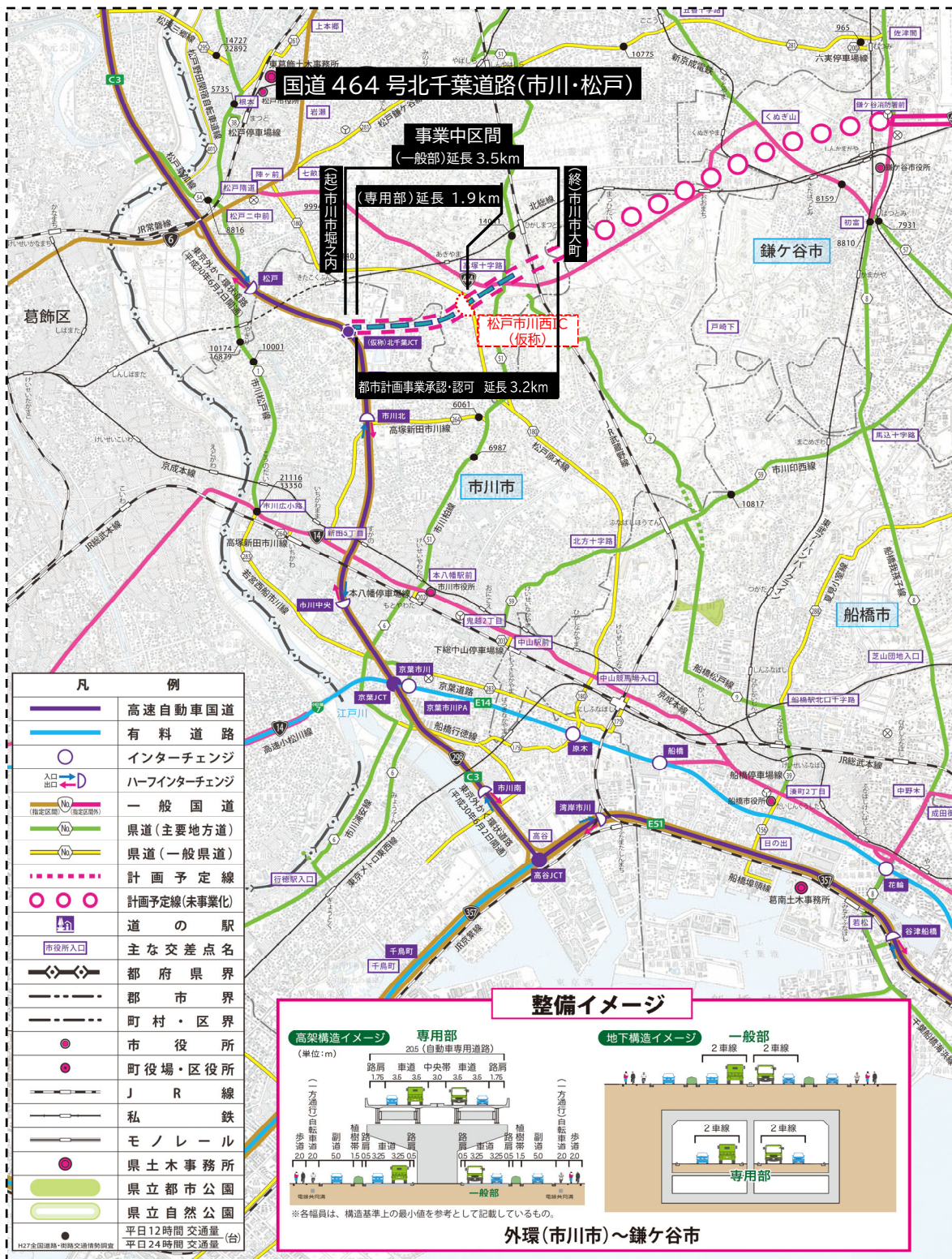
テーマ『成田空港の「第2の開港」と北千葉道路』

北千葉道路建設促進期成同盟 平成3年2月7日設立 (構成：鎌ヶ谷市(事務局)、市川市、松戸市、船橋市、白井市、印西市、成田市)	
総 会	令和7年5月27日(火)※
要望活動	令和7年7月11日(金) 千葉県知事 令和7年8月28日(木) 国土交通省、財務省、関東地方整備局 令和7年11月25日(火) 国土交通省、関東地方整備局、国会議員
一般国道464号北千葉道路建設促進期成同盟会 令和2年10月16日設立 (構成：千葉県(事務局)、市川市、松戸市、船橋市、鎌ヶ谷市、白井市、印西市、成田市、各市商工会議所)	
総 会	令和7年5月15日(金)
要望活動	令和7年8月1日(木) 国会議員

※市長出席

(3) 事業認可

- ・北千葉道路（市川・松戸）3.5 kmについて、国の権限代行により令和3年3月から事業着手しており、令和6年12月に市川市堀之内～大町の約3.2 kmにおいて都市計画事業承認・認可の告示がされた。



出典)北千葉道路パンフレット(北千葉道路ー全線開通に向けてー)より抜粋・加工

(4) 進捗状況

- ・ 令和6年7月から現地測量および地質調査に着手。
- ・ 同年8月から地籍調査に着手。
- ・ 同年12月に市川市堀之内～大町の約3.2kmについて、都市計画事業承認・認可の告示。
- ・ 令和7年1月から2月にかけて都市計画法第66条に基づく住民説明会を実施。
- ・ 同年12月に道路区域変更について告示。

(5) 今後の動向

- ・ 道路区域の変更に伴い、今後、関係する住民を対象とした個別説明を予定しているとのこと。

2 新湾岸道路

(1) 新湾岸道路とは

- ・湾岸地域のポテンシャルを十分発揮させ、我が国の国際競争力の強化や首都圏の生産性向上、湾岸地域の更なる活性化を図る規格の高い道路（多車線の自動車専用道路）。
- ・平成 30 年に設立された「千葉県湾岸地区道路検討会及び同幹事会」において検討が進められ、令和 2 年 5 月 26 日に、外環道千葉県区間開通後の湾岸地域の交通状況を鑑み、まずは早期に整備効果を発揮できるよう、外環高谷 JCT 周辺から蘇我 I C 周辺ならびに市原 I C 周辺までの湾岸部においてルートを検討を進めること等が記載された基本方針が策定された。



出典) 第2回オープンハウス(パネル展)のパネル資料より抜粋

(2) 現在の状況

- ・令和7年7月に、ニュースレター「未来をつなぐ新湾岸道路プロジェクト（第3号、第4号）」が発行され、ルート帯と構造について、道路新設2案と現道拡幅1案の3案が公表された。
- ・同年8月から10月にかけて第2回コミュニケーション活動（パネル展、オープンハウス）を開催し、計画に関するアンケート調査を併せて実施した。本市では、市川市役所第1庁舎、ニッケコルトンプラザ、ソコラ南行徳、道の駅いちかわの4会場で各5日間開催し、約1,800人の方に来場いただいた。

(3) 要望活動

- ・新湾岸道路の整備促進（計画の具体化）について、要望活動を実施。
- ・令和7年度は、国への要望活動を2回実施。
- ・同年5月28日（火）には「第2回新湾岸道路有識者委員会（事務局：国土交通省関東地方整備局千葉国道事務所）」を開催。

新湾岸道路整備促進期成同盟会 令和5年5月26日設立 (構成：千葉県(事務局)、市川市、浦安市、船橋市、習志野市、千葉市、市原市)	
総 会	令和7年5月9日(金)※
要望活動	令和7年8月28日(火) 国土交通省、財務省、関東地方整備局
	令和7年11月25日(火) 国土交通省、関東地方整備局、国会議員

※市長出席

(4) 今後の動向（時期未定）

- ・今後開催される第3回新湾岸有識者委員会を経て、第3回コミュニケーション活動を実施予定。
- ・環境影響評価法に基づき、国土交通省 関東地方整備局 千葉国道事務所から「計画段階環境影響配慮書（案）」の意見照会が行われる予定。

以 上

令和7年度 交通安全啓発活動について（報告）

（令和7年12月26日現在）

1. 街頭啓発

街頭での交通安全啓発は、下記のとおり、実施しています。

1) 参加機関、団体：

市川警察署、行徳警察署、市川交通安全協会、行徳交通安全協会、
市川地域交通安全活動推進委員協議会、行徳地域交通安全活動推進委員協議会、
千葉県自転車・軽自動車商協同組合市川支部

2) 実施場所及び実施回数

実施場所	実施回数
<北部>	
商美会通り（八幡小学校前～京成本線菅野第5号踏切付近）	4回
八方橋周辺（八幡6丁目、富貴島小学校前）	2回
ニッケコルトンプラザ（鬼高1丁目）	2回
大和田小学校前（大和田1丁目、市川市文化会館近く）	2回
市川市役所第1庁舎前（八幡1丁目）	1回
<南部>	
東京メトロ東西線 行徳駅前	7回
東京メトロ東西線 妙典駅前	5回
南沖児童交通公園（行徳駅前3丁目）	4回
東京メトロ東西線 南行徳駅前	1回

3) 主な啓発の内容

- ・飲酒運転撲滅
- ・高齢者ドライバーへの注意喚起
- ・通学路の安全確保
- ・自転車のヘルメット着用
- ・自転車への青切符導入
- ・シートベルト着用
- ・踏切の安全な通行
- ・自転車の交通マナー
- ・自転車保険加入
- ・ゼブラ・ストップ活動

2. 広報、市公式ウェブサイト、SNSによる啓発

広報等を活用した交通安全啓発は、下記のとおり、実施しています。

1) 広報いちかわ

令和7年7月19日号にて、自転車の交通ルールやマナー等に関する特集記事を掲載しました。

その他、季節ごとの交通安全運動や、自転車ヘルメットの臨時窓口の開設についてなど、広報紙により広く周知しています。

2) 市公式ウェブサイト、SNS（LINE、X、Facebook）

令和7年度から、SNSを活用した啓発活動に努めています。

特に、市民等からの要望が多い、自転車の交通ルールや自転車乗車用ヘルメット補助金制度等の周知、啓発について、下記のとおり情報発信を行っています。

日 付	内 容
令和7年4月8日	春の全国交通安全運動
令和7年7月16日	自転車乗車用ヘルメット着用促進等
令和7年7月30日	自転車の交通ルール、交通マナーの啓発
令和7年9月12日	秋の全国交通安全運動
令和7年10月21日	自転車乗車用ヘルメット着用促進等
令和7年11月6日	交通安全講習会の開催
令和7年12月10日	自転車乗車用ヘルメット着用促進等
令和7年12月26日	交通安全ポスター表彰式

令和8年度から開始される自転車利用者への青切符制度の導入については、市公式ウェブサイト、SNSを更新し、青切符の内容に関する情報発信を行っています。

青切符については、市民から問い合わせを受ける機会も多いため、警察や千葉県等が発信する情報は、本市からも市民に向けて発信していきます。

その他、自転車の歩道や交差点での通行方法など、自転車の交通ルールを誤って認識している自転車利用者も多いため、正しい交通ルールについても、引き続き、発信していきます。

3. 交通安全教室による啓発（警察署との連携等について）

市川市交通安全計画に基づき、下記のとおり交通安全教育を実施しています。

1) 令和7年度からの取り組みについて

令和7年度から、市川警察署及び行徳警察署にご協力をいただき、保育園、幼稚園を対象とした交通安全教室を開催しました。これは、令和6年度の交通対策審議会において委員からいただいた意見に基づいて実施したものです。

従来から市が実施している交通安全教室に加えて、警察署の協力による教室を開催することは、本市の交通安全教育の充実につながるものと考えています。

①本市から警察に依頼して実施した交通安全教室の状況

本市が主催し、警察官に講師を依頼して実施した交通安全教室の状況です。令和7年度から開始したもので、南沖児童交通公園及び東菅野児童交通公園において、保育園、幼稚園の児童を対象として、歩行者の交通ルールを教えてくださいました。

日 付	対 象	協力機関
5月15日（木）	まなびの森保育園行徳 園児35名	行徳警察署
11月10日（月）	昭和学院幼稚園 園児50名	市川警察署

②小学校等での交通安全教室の状況（実施予定を含む）

本市の交通安全指導員が、保育園、幼稚園、小学校等で行っている交通安全教室の状況です。主に、歩行や自転車の利用に関する交通ルールなどを教えてくださいます。

対 象	実 績（園、校）	教室の内容
保育園・幼稚園等	138	安全な歩行
小学校、 義務教育学校（前期課程）	42	安全な歩行、 自転車の安全利用
特別支援学校	2	安全な歩行、 自転車の安全利用
合 計	182	

③中学校での交通安全教室の状況

自転車の利用機会が増える中学生を対象に、3年間で全ての市立中学校を一巡する形で交通安全教室を開催しています。今年度開催した教室には、所轄警察に出席をいただき、講話していただきました。

(スケアードストレイト方式※の自転車交通安全教室を、本市が委託した専門事業者が実施しています)

日 付	対象校（中学生を対象）
令和7年12月2日	塩浜学園（後期課程）
令和7年12月3日	下貝塚中学校
令和7年12月5日	南行徳中学校
令和7年12月10日	東国分中学校
令和8年1月15日	福栄中学校
令和8年1月22日	第五中学校

※スケアードストレイト方式とは、「怖さを直視する」という意味で、怖い思いをする体験を通じて啓発効果を高める教育技法です。スタントマンが再現する交通事故を見て、事故を防止する方法や正しい交通ルールを学ぶことを目的としています。

④自治会や企業等に向けた交通安全講習会

本市の公式ウェブサイト等で募集し、希望する自治会や企業等に対して交通安全講習会を実施しています。また、令和7年度は、広報紙等で参加者を募集する形で大人向けの交通安全講習会（自転車利用者、自動車運転手を対象）も開催しています。

日 付	対象者	内容
令和7年4月18日	千葉商科大学付属高校	自転車の安全利用
令和7年5月22日	若宮公民館・出前講座	自転車の安全利用
令和7年7月8日	物流系企業	自転車の安全利用
令和7年11月20日	広報紙等で参加者を募集	自転車の安全利用
令和7年11月26日	広報紙等で参加者を募集	車の運転能力

2) 今後について

令和8年度以降も市川警察署及び行徳警察署に協力をお願いし、交通安全教室の対象の拡大を図っていきたいと考えています。

なお、交通安全教室については、市川警察署、行徳警察署、本市が、それぞれ学校や自治会、企業等の要望に応じて教室を開催していることから、今後、警察署との情報共有を積極的に行い、より多くの市民に効果的に交通安全教育を行っていきたいと考えています。

市川市自転車乗車用ヘルメット購入費補助金と着用率について

○経緯

令和5年4月1日に道路交通法が改正され、自転車の乗車時におけるヘルメットの着用が努力義務となりました。

本市では、令和5年度から、自転車乗車用ヘルメット購入費の一部として、ヘルメット1個当たり2,000円の補助金交付を開始しました。

今年度も、ヘルメット補助金事業を行っております。

なお、令和6年度から2,000円のうちの1,000円は「千葉県自転車乗車用ヘルメット着用促進事業補助金」を活用しております。

○補助金の内容及び実績

補助金の内容と申請状況は、下表のとおりです。

・内容

金 額	ヘルメット1個当たり2,000円（定額）
対象者	市川市に居住している者
対象ヘルメット	安全基準に係るマークが付された自転車乗車用ヘルメット 1個当たりの購入金額が2,000円以上で新品のもの
申請方法	オンライン申請、もしくは窓口申請（交通計画課または臨時窓口）

・申請状況

年 度	令和5年度	令和6年度	令和7年度 （12月末時点）
交付件数	10,494	3,520	1,522 （交付決定件数）

○千葉県及び本市の自転車乗車用ヘルメットの着用状況

- ・千葉県を含む全国状況（別紙1参照）

警察庁が全都道府県で自転車利用者のヘルメット着用率を調査した結果、令和7年6月の調査では全国平均で21.2%、千葉県は7.9%という結果で、全国ワースト4位でした。

令和5年度から年々、着用率は上昇しているものの、千葉県の着用率は全国平均に満たない低い状況が続いています。

- ・市川市内の状況（別紙2参照）

本市では、令和6年度から自転車利用者のヘルメット着用率の調査を開始しました。

令和7年度の結果は7.6%であり、令和6年度の5.9%から上昇していますが、千葉県の着用率よりも低い結果となりました。

調査結果によると、駅前周辺及び商業施設周辺でそれぞれ着用率は上昇しており、駅前周辺よりも商業施設周辺の方が着用率が高い結果になりました。

○着用率が低い要因

令和6年度までにヘルメット補助金の交付を受けた市民を対象としてアンケートを行った結果、「ヘルメットを被らない理由」の問いに対して、着用しない理由は、「持ち運びや保管が面倒」が約6割、「努力義務であり義務ではないから」「髪型が崩れるから」「着用すると不快だから」がそれぞれ3割、「盗難が心配だから」が約2割と自転車を駐輪した際の「保管」及び「盗難対策」がヘルメットを着用しない要因の一つとなっています。

○今後の対応

着用率向上に向けた今後の対応としては、現在実施している自転車乗車用ヘルメット購入費補助金の周知とともに、ヘルメットをかぶらない大きな要因と考えられる「保管」の問題について、自転車にヘルメットを固定するワイヤーロックも併せて周知することについて準備しているところです。

そのほかにも、自転車への「青切符」制度の導入や、ヘルメット着用が県立学校の自転車通学時の許可条件となる等、自転車やヘルメット着用への注目が高まっているため、ヘルメット着用の重要性について、さらなる啓発に努めていきたいと考えています。

< 別紙 1 >

(出典：警察庁)
単位：着用率 %

全国自転車乗車用ヘルメット着用率調査結果

都道府県	5年度				6年度				7年度			
	全体		調査場所①	調査場所②	全体		調査場所①	調査場所②	全体		調査場所①	調査場所②
	順位	着用率	着用率	着用率	順位	着用率	着用率	着用率	順位	着用率	着用率	着用率
北海道	39	6.4	9.4	3.1	36	10.3	13.6	7.9	24	15.6	17.6	12.4
青 森	46	2.5	3.5	1.5	40	9.1	9.4	8.8	46	7.5	9.6	5.0
岩 手	33	7.6	7.5	7.7	33	10.6	8.1	13.1	32	12.6	12.2	13.1
宮 城	18	10.8	13.0	8.7	22	13.1	16.8	9.1	25	15.5	18.0	13.0
秋 田	45	3.5	2.3	4.6	38	10.0	9.3	10.8	41	10.3	9.1	11.2
山 形	25	8.9	5.3	12.7	37	10.2	2.0	17.4	21	17.8	9.9	25.2
福 島	43	4.3	3.0	5.3	14	18.2	28.7	9.1	11	27.0	37.0	14.4
東 京	21	10.5	10.8	10.2	19	15.1	16.8	13.2	27	15.0	16.8	13.3
茨 城	9	21.3	18.9	25.2	11	21.7	23.2	19.5	15	22.7	30.8	13.8
栃 木	14	13.2	6.4	21.6	13	18.4	11.7	27.2	30	13.2	9.0	19.5
群 馬	3	43.8	42.0	45.8	3	40.4	44.5	35.7	5	41.0	47.4	33.6
埼 玉	42	6.1	6.0	6.2	39	9.2	8.1	10.6	40	10.6	9.6	12.0
千 葉	39	6.4	5.5	7.1	46	6.5	5.5	7.3	44	7.9	7.9	7.9
神奈川	27	8.4	4.1	13.3	41	8.9	6.1	11.6	32	12.6	12.4	12.9
新 潟	47	2.4	1.3	4.4	44	8.0	8.5	7.5	39	10.9	9.7	12.1
山 梨	6	26.2	32.4	20.0	9	27.9	32.2	22.0	8	30.9	32.7	27.6
長 野	12	17.3	24.2	10.6	4	34.7	40.0	29.3	6	39.2	47.9	30.4
静 岡	19	10.6	6.1	14.8	22	13.1	9.0	16.7	42	9.9	7.6	12.1
富 山	24	10.3	10.9	9.5	24	12.5	14.1	9.9	22	16.7	17.7	15.5
石 川	10	20.7	8.9	36.7	7	29.6	22.4	36.7	13	24.5	18.2	32.4
福 井	37	6.8	4.7	9.1	32	11.0	17.9	3.4	10	27.1	43.3	10.6
岐 阜	16	11.4	14.0	8.5	16	17.8	18.4	17.2	18	21.3	23.3	19.5
愛 知	31	7.8	7.1	8.5	34	10.5	8.2	12.9	35	11.9	12.4	11.4
三 重	5	26.5	28.6	24.3	8	29.2	28.5	30.0	9	28.8	29.0	28.6
滋 賀	35	7.2	10.1	4.4	30	11.1	14.8	7.4	29	14.2	18.7	9.7
京 都	21	10.5	12.5	8.5	24	12.5	14.0	11.5	34	12.0	12.4	11.7
大 阪	44	4.2	5.7	2.8	47	5.5	6.6	4.6	47	7.2	8.6	6.3
兵 庫	41	6.2	6.9	5.5	45	7.7	9.1	6.4	43	9.8	10.7	8.9
奈 良	28	8.3	9.7	7.1	21	13.7	16.2	10.4	28	14.9	23.2	6.9
和歌山	15	12.6	11.8	14.5	20	14.9	14.7	15.3	26	15.1	14.1	17.3
鳥 取	4	30.9	47.2	13.6	6	32.7	39.8	25.8	4	41.5	50.1	32.8
島 根	17	11.3	14.4	6.3	17	17.3	21.1	11.2	23	16.6	20.4	9.6
岡 山	34	7.4	8.5	5.1	28	11.5	11.7	11.0	20	18.7	17.9	20.0
広 島	38	6.6	8.2	2.8	29	11.3	11.5	10.5	37	11.5	12.3	8.9
山 口	8	21.5	19.1	24.0	5	34.2	45.7	22.9	3	49.9	50.7	48.9
徳 島	11	18.4	17.7	20.0	14	18.2	21.1	11.2	14	23.4	20.0	34.5
香 川	36	7.1	9.9	4.9	42	8.5	7.8	9.1	35	11.9	14.5	9.3
愛 媛	1	59.9	70.9	37.2	1	69.3	87.1	52.0	1	70.3	78.3	44.9
高 知	13	13.4	17.0	8.1	18	16.9	19.3	13.6	17	21.9	23.3	19.3
福 岡	30	8.0	7.4	8.8	34	10.5	11.3	9.4	38	11.2	14.1	8.4
佐 賀	7	23.4	29.4	7.3	10	25.6	30.2	13.1	12	26.6	28.8	19.2
長 崎	21	10.5	5.5	15.5	27	12.0	9.6	14.9	31	13.1	9.6	16.6
熊 本	28	8.3	8.8	7.2	30	11.1	8.7	13.7	16	22.6	24.4	18.8
大 分	2	46.3	50.7	41.3	2	48.3	54.4	42.9	2	53.7	62.9	45.5
宮 崎	32	7.7	11.3	4.0	43	8.1	8.0	8.3	19	18.8	29.0	8.4
鹿児島	19	10.6	20.0	0.9	12	19.2	24.6	14.6	7	38.3	53.9	18.9
沖 縄	26	8.5	10.4	5.9	24	12.5	13.6	10.9	45	7.6	10.4	4.7
平 均		13.5	15.0	11.7		17.0	18.4	15.2		21.2	24.3	17.2

- * 【調査期間】 . 令和5年7月3日（月）～21日（金）の平日
令和6年7月1日（月）～19日（金）の平日
令和7年6月2日（月）～30日（月）の平日
- * 【調査場所・時間】 . ①駐輪場が整備された駅周辺 午前7時30分～午前8時30分
②商店街又はいわゆるショッピングセンターなどの周辺 午後3時～午後4時
- * 【調査対象・調査者】 通行する自転車の運転者及び同乗者のヘルメット着用状況を警察職員が調査
- * 【調査対象者】 令和5年度： 52,135人（内訳 調査場所① 29,679人、調査場所② 22,456人）
令和6年度： 52,618人（内訳 調査場所① 28,828人、調査場所② 23,790人）
令和7年度： 53,397人（内訳：調査場所① 30,457人、調査場所② 22,940人）

市川市自転車乗車用ヘルメット着用率調査結果

令和7年度 調査日	実施時間	実施場所（駅前周辺）	着用状況					
			令和6年度			令和7年度		
			通行者 数	着用者 数	着用率	通行者 数	着用者 数	着用率
10月14日（火）	7：30 ～ 8：30	J R本八幡駅、京成八幡駅：京成本線菅野第5号踏切 （近隣駐輪場：八幡第1駐輪場、八幡第2地下駐輪場）	462	20	4.3%	1,043	44	4.2%
10月30日（木）		東京メトロ行徳駅：行徳第2駐輪場セブンイレブン前 （近隣駐輪場：行徳第2駐輪場）	100	2	2.0%	232	1	0.4%
10月21日（火）		J R市川駅：市川グランドホテル前 （近隣駐輪場：市川第4駐輪場、市川地下駐輪場）	431	12	2.8%	492	12	2.4%
10月23日（金）		東京メトロ南行徳駅：内山アドバンス前 （近隣駐輪場：南行徳第3駐輪場）	208	22	10.6%	269	61	22.7%
		小計	1,201	56	4.7%	2,036	118	5.8%

令和7年度 調査日	実施時間	実施場所（商業施設周辺）	令和6年度			令和7年度		
			通行者 数	着用者 数	着用率	通行者 数	着用者 数	着用率
10月9日（木）	15：00 ～ 16：00	ニッケコルトンプラザ周辺 ニッケコルトンプラザ西側入口前	358	35	9.8%	318	44	13.8%
10月14日（火）		イオン市川妙典店周辺 妙典中央通り a u 前	52	4	7.7%	139	27	19.4%
		小計	410	39	9.5%	457	71	15.5%
		合計	1,611	95	5.9%	2,493	189	7.6%

通学路の交通安全対策について

1. 市川市 通学路交通安全プログラムについて

1) プログラムの概要について

本市では、平成26年度に教育委員会保健体育課が中心となり市川市通学路安全推進協議会を設立し、同協議会が策定した「市川市 通学路交通安全プログラム」に沿って通学路の安全確保を図っています。

＜市川市通学路安全推進協議会＞

教育委員会、道路交通部、

市川市校長会連絡協議会、市川市教頭会、市川市PTA連絡協議会、

市川警察署、行徳警察署、国土交通省関東地方整備局首都国道事務所、

千葉県葛南土木事務所、定期合同点検実施校

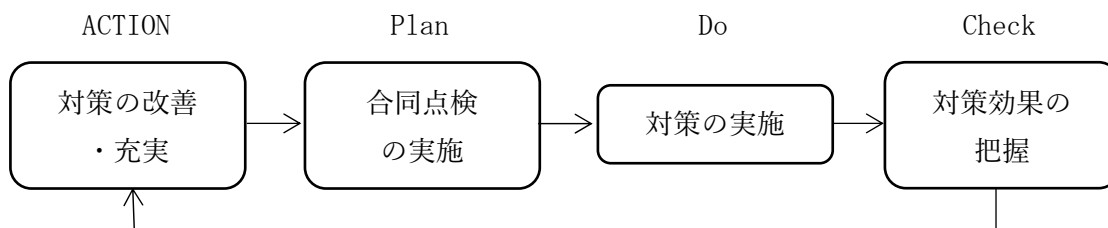
市内の小学校を4つのグループに分け、それぞれ4年に1回、通学路の定期合同点検を実施しています。

2) 取組方針について

①基本的な考え方

通学路の安全を継続的に進めるため、対策実施後の効果把握も行い、対策の改善、充実を行っています。

これらの取組をPDCAサイクルとして繰り返し実施し、通学路の安全性の向上を図っています。



②対策の内容について

定期合同点検の結果から明らかになった対策必要箇所について、次のようなハード対策やソフト対策を実施しています。

- ・歩行空間の分離(外側線及びポストコーン新設等)
- ・歩行空間を明確にするカラー舗装
- ・車両の通行速度抑制(注意喚起看板及び路面標示新設等)

2. 緊急安全点検について

令和3年6月に八街市で発生した児童5名が死傷する交通事故を受け、本市では、令和3年度に小学校の通学路の緊急安全点検を行いました。これに伴う下記の安全対策を実施し、令和5年度に完了しています。

- | | |
|----------|--------|
| ・車止め | 25本 |
| ・ガードパイプ | 175m |
| ・ガードレール | 85m |
| ・路肩カラー舗装 | 3,372m |

3. 今後の安全対策について

今後も通学路交通安全プログラムを継続し、通学路の安全確保を進めてまいります。

なお、今後の新たな取り組みとして、千葉県警察が公表する交通事故のデータから歩行者や自転車に関係するものをマッピングし、市川市通学路安全推進協議会に情報提供したいと考えています。

同協議会が実施する定期合同点検等の際に、このデータを共有し、通学路の安全確保に活用していきたいと考えています。

市川市通学路安全推進協議会 定期合同点検実施計画

令和6年度実施校

＜市川警察署管轄地区＞	＜行徳警察署管轄地区＞
八幡小学校	塩焼小学校
大柏小学校	南新浜小学校
柏井小学校	
若宮小学校	
富貴島小学校	
宮田小学校	
鬼高小学校	
宮久保小学校	
二俣小学校	

計 11 校

令和7年度実施校

＜市川警察署管轄地区＞	＜行徳警察署管轄地区＞
曾谷小学校	福栄小学校
大町小学校	妙典小学校
北方小学校	塩浜学園
百合台小学校	
大洲小学校	
大野小学校	
稲越小学校	
大和田小学校	

計 11 校

定期合同点検実施計画表

R4～R7(3回目)、R8～(4回目)

市川市北部（市川警察管轄地区）小学校

NO	学 校 名	R6	R7	R8	R9	R10
私1	日 出 学 園				○	
私2	国 府 台 女 子				○	
私3	昭 和 学 院				○	
国4	筑波聴覚支援校				○	
県5	県立特別支援校				○	
6	市 川 小				○	
7	真 間 小				○	
8	中 山 小				○	
9	八 幡 小	○				○
10	国 分 小			○		
11	大 柏 小	○				○
12	宮 田 小	○				○
13	富 貴 島 小	○				○
14	若 宮 小	○				○
15	国 府 台 小			○		
16	平 田 小			○		
17	鬼 高 小	○				○
18	菅 野 小			○		
19	信 篤 小			○		
20	稲 荷 木 小			○		
21	鶴 指 小			○		
22	宮 久 保 小	○				○
23	二 俣 小	○				○
24	中 国 分 小			○		
25	曾 谷 小		●			
26	大 町 小		●			
27	北 方 小		●			
28	百 合 台 小		●			
29	柏 井 小	○				○
30	大 洲 小		●			
31	大 野 小		●			
32	稲 越 小		●			
33	大 和 田 小		●			

市川市南部（行徳警察管轄）小学校

NO	学 校 名	R6	R7	R8	R9	R10
1	行 徳 小			○		
2	南 行 徳 小			○		
3	新 浜 小			○		
4	富 美 浜 小				○	
5	幸 小				○	
6	新 井 小				○	
7	南 新 浜 小	○				○
8	塩 焼 小	○				○
9	福 栄 小		●			
10	妙 典 小		●			
11	塩 浜 学 園		●			

NO		学校名		道路種別・路線名・箇所名	通学路の状況・危険の内容	対策実施機関	安全対策の内容	実施完了日または予定時期
1	令和 6 年度	八幡小学校		八幡3-24-1付近	駅方面に向かう自転車が多く、児童との接触が心配、歩道も狭い。	市川警察	路切前で実施している安全指導を、校門前でも実施するようにする。	9月～
2		八幡小学校		八幡3丁目から菅野1丁目・国道14号に抜ける市道	道幅が狭く、車が歩行者用の白線内を走ったり、停車したりしている。	道路安全課	外側線上にリブを設置する予定。	9/2完了
3		八幡小学校		東菅野3丁目 三叉路、交差点	横断歩道上をあらゆる方向から自転車が通行していて、非常に危険	道路安全課 市川警察	「自転車とび出すな」の古い電柱幕撤去、新しい木看板を2つ設置 横断歩道の形状変更ができるか、県警に問い合わせ	8/20完了 R7.2月完了
4		大柏小学校		県道9号船橋松戸線	外側線が消えており、歩道がわかりにくい。	葛南土木事務所	外側線が薄れている箇所については、修繕を予定	11/25完了
5		大柏小学校		市川大野郵便局付近	郵便局側の歩道が狭く、郵便局側を歩く際に大変危険。	道路安全課 学校	「歩行者・自転車に注意」の電柱幕を2箇所に設置。 郵便局側ではない方を歩くよう、安全指導を継続して実施する	8/20完了 9月～
6		大柏小学校		大野町2-854-1グリーンヴィレッジ前	マンション前の変形十字路の横断歩道が生垣と生垣の間にあり見通り側来る自転車との接触が心配である。	道路安全課	「横断者注意」の電柱幕を設置。	8/20完了
7		柏井小学校		柏井町1-1149-1 学校前信号	朝の交通量が多く、船橋方面から来るとカーブが見づらい。	道路安全課	既存の電柱幕「あぶないとび出し」交換2箇所	8/20完了
8		柏井小学校		市川市柏井町1丁目 スクランブル交差点	交通量が多く坂道である。車のスピードが出やすい。	葛南土木事務所	「急カーブスピード落せ」道路標示復旧	11/29完了
9		柏井小学校		柏井町2丁目 柏井公民館上交差点	交通量が多く、坂道で道が狭い。	学校	安全指導の継続	9月～
10		柏井小学校		柏井町2丁目 セブンイレブン前交差点	交通量が多く、歩道が狭い。	道路安全課	電柱幕「横断者注意」設置（2箇所）	8/26完了
11		柏井小学校		柏井町2丁目 線路下交差点	狭い上に朝の通勤の抜け道になっている。	道路安全課	Tドット復旧、「横断者注意」の電柱幕設置	8/20完了
12		若宮小学校		若宮3-54-10 正門を出た歩道	正門を出た歩道正面にガードレールが無く、登下校の際に危険。	教育施設課 葛南土木事務所	校門前の切り下げ解除 切り下げ解除後、ガードレールの設置	R7年度中に対応予定 教育施設課対応後に施工予定
13		若宮小学校		若宮3-54-10 横断歩道橋脇の歩道	横断歩道橋脇の歩道が非常に狭く、すれ違えない。傘をさしているとフェンスに引っかかるなど、登下校の際に危険。	葛南土木事務所	学校敷地のセットバックができれば、事業化して歩道を拡張することは可能ではあるが、現時点では不可	対応未定
14		若宮小学校		若宮3-14-10 交差点	通学路なのに横断歩道が無く、登下校の際に危険。	道路安全課	電柱幕「児童横断注意」交換、「横断者注意」の路面標示2箇所	9/2完了
15		若宮小学校		若宮3-56付近の坂道	車道が狭く、車がすれ違う際に、路側帯に車が入る。登下校の際に交通量が多く危険。	道路安全課	児童の歩く側溝の段差を補修（2箇所）	完了
16		若宮小学校		若宮3-58-2 交差点	交差する道路で一時停止が無く、横断歩道もない。車両が止まらずに侵入してくるため、登下校の際に交通量が多く心配。	道路安全課 市川警察	バンダシール2枚設置、「あぶないとびだし」電柱幕2箇所設置 交通量調査後、交通量に見合った対応を検討	8/28完了 交通量調査実施済、対策検討中
17		若宮小学校		若宮3-58-5 通り一帯	道路が狭く交通量が多いのに、路側帯が無く登下校の際に危険。R6.6.10下校時「接触事故」あり	学校	安全指導の継続	9月～
18		若宮小学校		北方町4-1819前の通り	道路が狭く交通量も多いのに、路側帯も狭く、一部路側帯がない部分もあり、登下校の際に危険。	道路安全課 市川警察	外側線の延長、電柱幕「通学路スピード落とせ」設置 横断歩道塗り直し	9/2完了 R7.2月完了
19		富貴島小学校		八幡6-19	道が狭く、自転車との接触がこわい。	道路安全課	「通学児童注意」の木枠を2箇所設置	8/22完了
20		富貴島小学校		八幡6-10-11	自転車の交通量が多く、スクランブル交差点ではないのににもかかわらず斜めに横断する自転車も多くいる。	道路安全課	道路標示「自転車は降りて渡りましょう」復旧8箇所。	8/27完了
21		富貴島小学校		八幡6-10 校門前	坂になっていて、自転車の速度が速い	道路安全課	校門前バンダシール復旧2箇所、木枠「文入口あり」設置、木枠「自転車スピード落とせ」交換	8/22完了
22		富貴島小学校		本北方1-1 浅間橋ガーデンパーク交差点	信号待ちをしている児童が自転車と接触する危険性がある。	道路安全課	信号待ちスペースを作成	9/2完了
23		宮田小学校		新田4-8-26交差点	通りの道幅が狭い上、自転車の通行も多い。学校側から道を渡る際、ブロック塀があり、通りで見づらく、接触が心配	道路安全課	木枠「あぶないとびだし」設置、バンダシール設置	8/20完了
24		宮田小学校		新田4-8宮田小学校入口前	横断歩道、「通学路」の路面標示がかすれている。	道路安全課 市川警察	路面標示「通学路」復旧2箇所 横断歩道復旧	8/5完了 R7.2月完了
25		鬼高小学校		鬼高1-19交差点	ショッピングセンターもあり、自動車や自転車の交通量が多い。速度を緩めずに通行する車両を見かける。	道路安全課	バンダシールを3か所に設置。	8/23完了
26		鬼高小学校		鬼高2-19 T字路	急ブレーキ率が7%発生している。（トヨタコネクティッドカーの走行データより）	道路安全課	「横断者注意」の電柱幕設置。	8/23完了
27		鬼高小学校		鬼高1-22付近	自転車が一時停止することなくカーブしようとするため、曲がり角で子どもたちとぶつかりそうになることがあった。	道路安全課	「交差点事故注意」の木枠を設置、バンダシールを1箇所に設置	8/23完了
28		宮久保小学校		宮久保5-7-1正門前	車は対面通行、通行量が多いが横断歩道もなく、登下校時大変危険。迂回すれば番号のない横断歩道はあるが、そこまでの道には路側帯もなく危険。	道路安全課	正門前に赤枠を設置。	9/2完了
29		宮久保小学校		宮久保6-20	五差路となっており、見通しが悪いが車通りが多く、また道幅も狭く対面通行の際は路側帯に車が進入する。カーブの出口でもあり横断が危険。	道路安全課 学校	バンダシールを2箇所に設置 バンダシールを用いた横断の仕方について指導。	8/29完了 9月～
30		宮久保小学校		下貝塚2-2	車は対面通行、通行量が多いが道幅が狭く、路側帯に車が進入する。また、抜け道となっているため、車が速度を上げて通過しているため、横断が非常に危険。	道路安全課	Tドット復旧、路面標示「T」復旧	8/5完了
31		塩焼小学校		塩焼2-5-12交差点	隣の信号のある交差点を渡らずに、交差点を横断する児童がいて危険。	道路安全課 行徳警察	交差点に「あぶないわたるな」の路面シール対面に3枚ずつ設置、木枠「しんこうをわたりましょう」を学校側に設置 傾いている標識の補修	8/19完了 R7.7月頃を目途
32		南新浜小学校		新浜1-19-1交差点	「止まれ」の路面標示が消えかかっている。	行徳警察	路面標示の復旧	R7.7月頃を目途
33		南新浜小学校		新浜1-3-1交差点	「止まれ」の路面標示が2箇所消えかかっている。	行徳警察	路面標示の復旧	R7.7月頃を目途
34		南新浜小学校		新浜1-3-1交差点	交差点の自転車や車の交通量が多いため、児童との接触が心配である。	行徳警察	横断歩道の表示復旧（4箇所）	R7.2月完了
35		南新浜小学校		新浜1-21-1～1-22付近	学校周辺の自転車や車の交通量が多いため、児童との接触が心配である。	道路安全課	路側帯にグリーンベルトを設置	9/2完了
36		南新浜小学校		新浜1-26-1	学校周辺の自転車や車の交通量が多く、見通しが悪いため、児童との接触が心配である。	道路安全課	「横断者注意」の電柱幕設置	8/22完了
37		二俣小学校		二俣歩道橋周辺	雑草が多く生えており、児童が歩きにくい。	道路管理課	周辺の除草実施	完了
38		二俣小学校		市川二俣郵便局前ほか2箇所	横断歩道を多くの児童が活用するが、表示が消えかかっている。	市川警察	横断歩道表示の復旧	R7.2月完了
39		二俣小学校		原木3-6-10トンネル付近	インター脇の道路が狭く、歩道がないので危険。	道路安全課	路面標示「とび出し注意」に「通学路」追記	9/4完了
40		二俣小学校		二俣1-1トンネル付近	道路が狭く、歩道がないので危険。	道路安全課	路面標示「通学路」設置	9/4完了
41		二俣小学校		二俣603	道路が狭く、歩行者と車の区別がない。	道路安全課 道路管理課	周辺道路の路面標示「歩行者注意」「スピード落せ」「通学路」復旧（計4箇所） 周辺道路の除草実施	9/10完了 完了

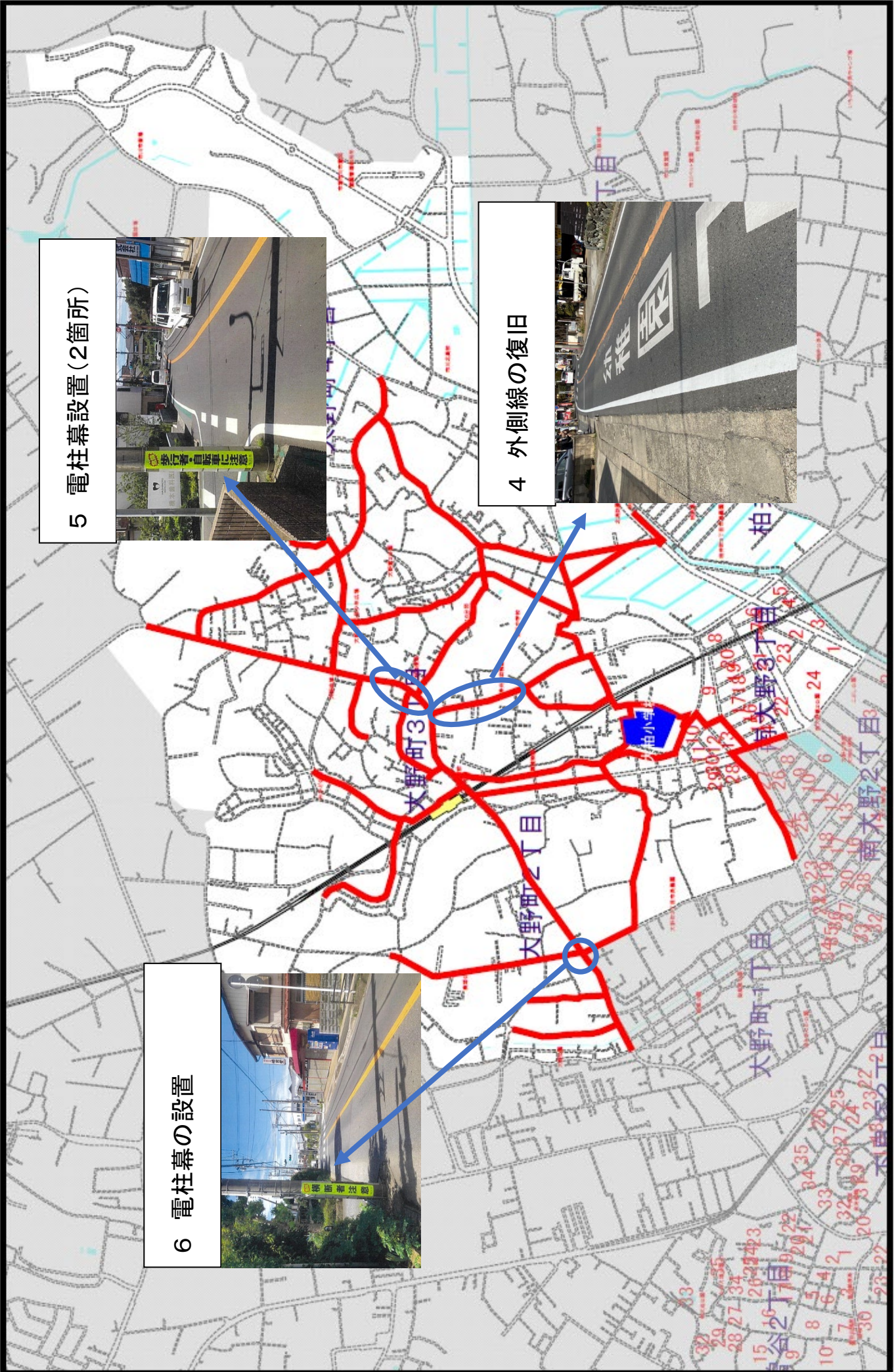
八幡小学校



3 木柵看板設置(2箇所)
横断歩道形状変更

1 校门前の安全指導

2 外側線へのリブの設置



柏井小学校

11 Tドット復旧、電柱幕設置



10 電柱幕設置(2箇所)



7 電柱幕の設置(2箇所)



8 路面標示復旧



若宮小学校

18 外側線延長、電柱幕設置、
横断歩道塗り直し



16 パンダシール、電柱幕設置



15 歩道の段差の補修



14 路面標示復旧2箇所、電柱幕交換



富貴島小学校

22 信号待ちスペース作成



21 パンダシール、木枠看板設置



19 木枠看板設置(2箇所)

20 標示復旧(8箇所)

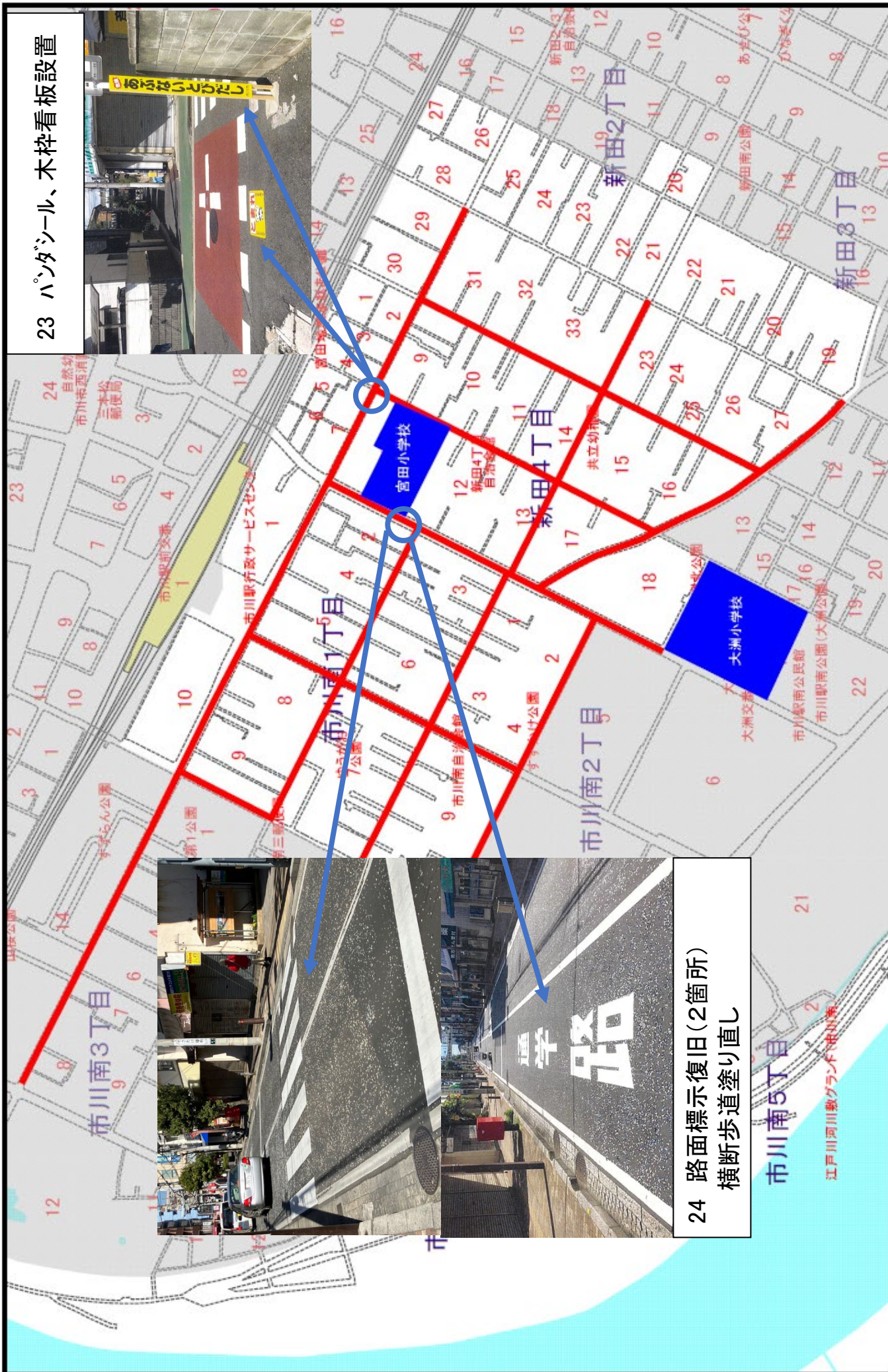


宮田小学校

23 パンダシール、木枠看板設置



24 路面標示復旧(2箇所)
横断歩道塗り直し



鬼高小学校

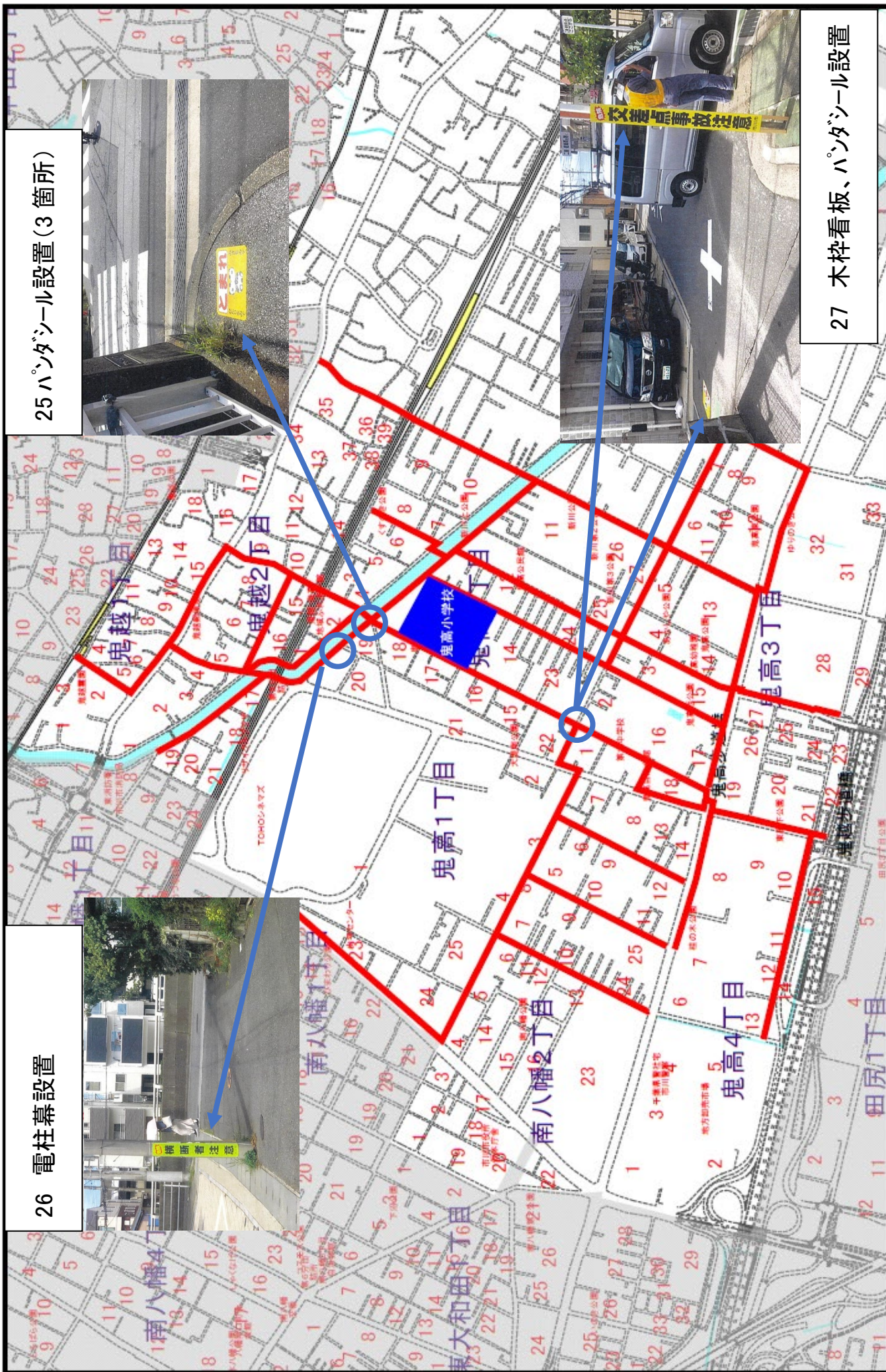
26 電柱幕設置



25 ハンダシール設置 (3箇所)

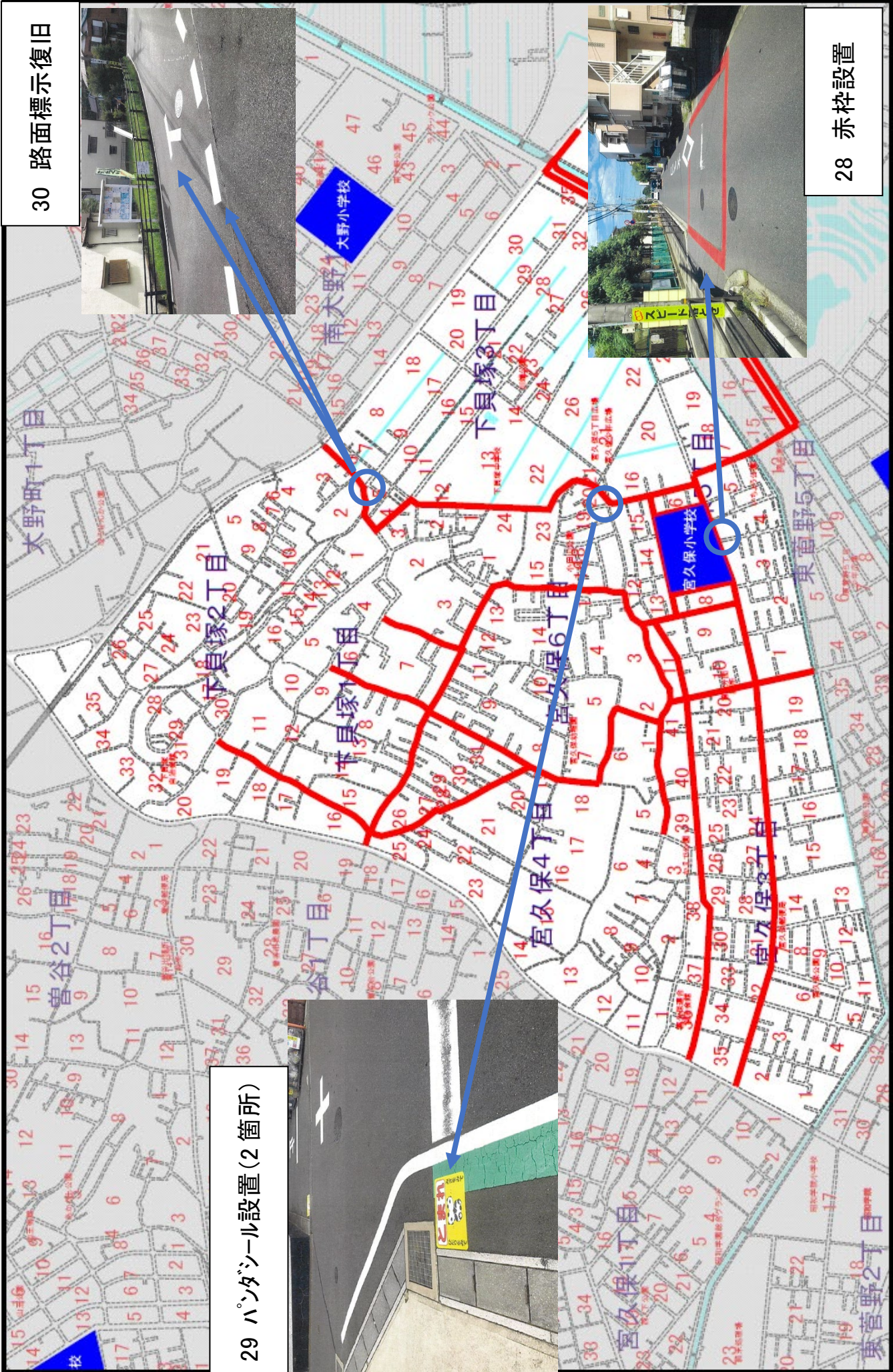


27 木枠看板、ハンダシール設置

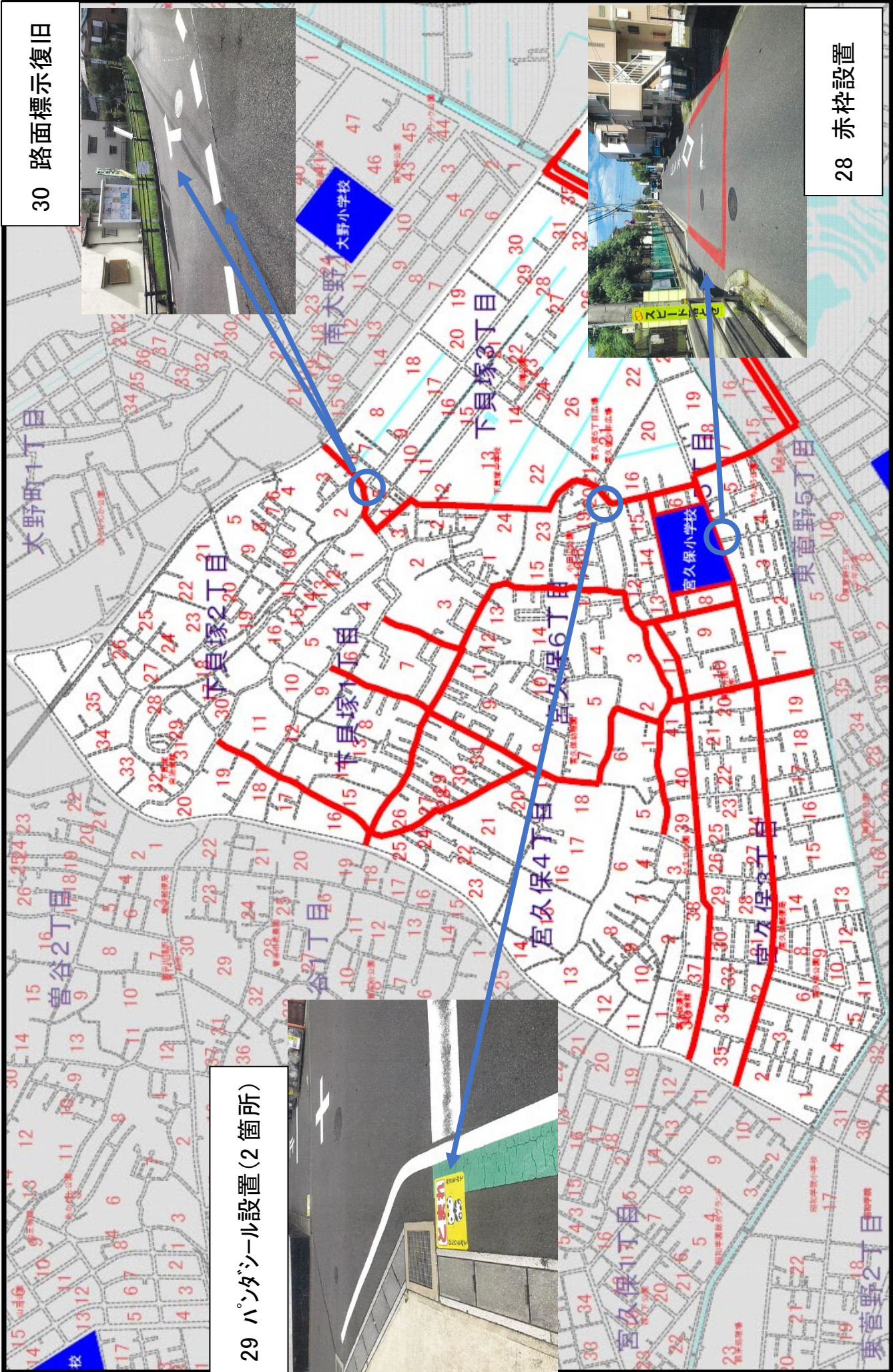


宮久保小学校

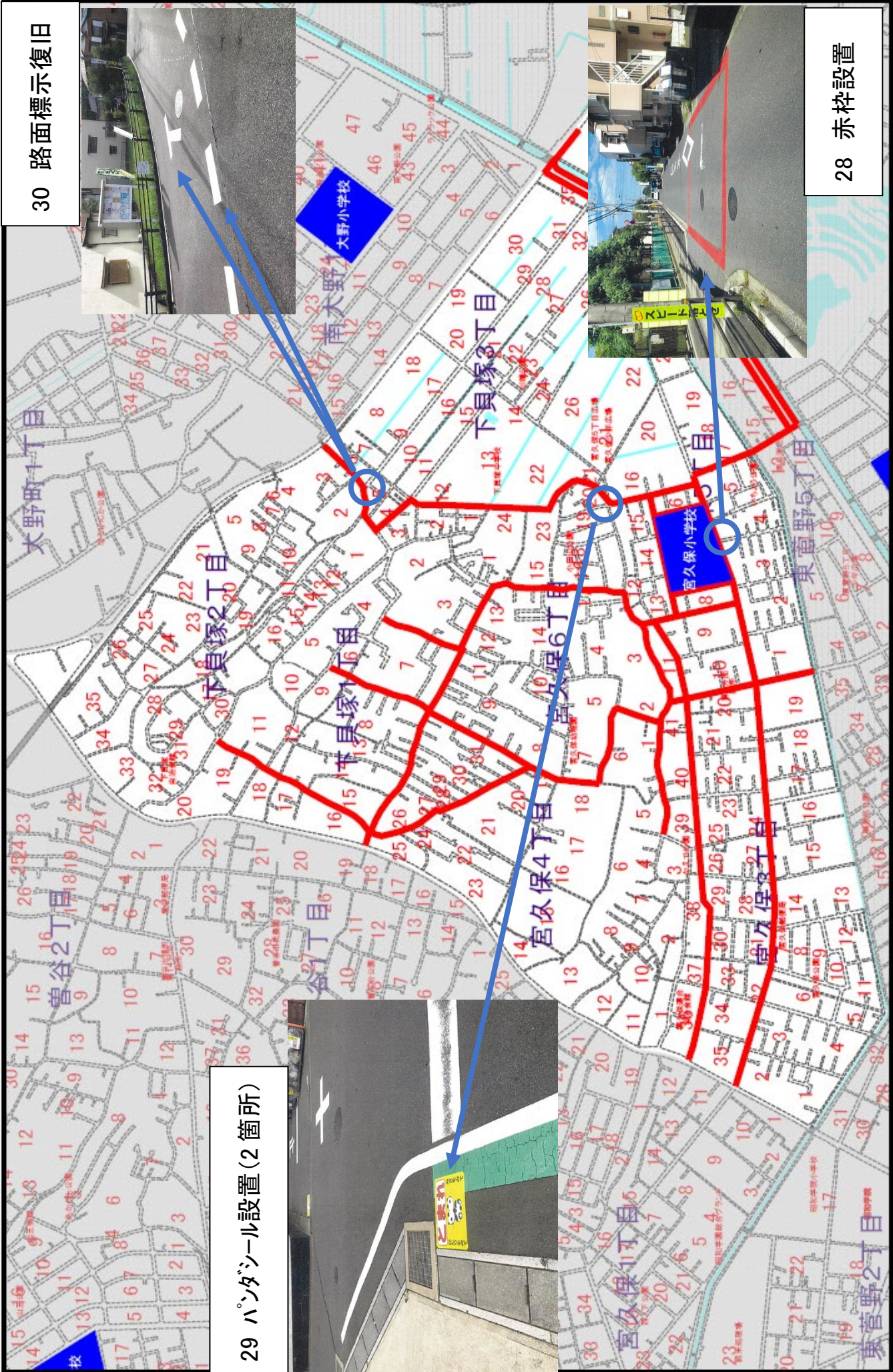
30 路面標示復旧



29 ハンダシール設置(2箇所)

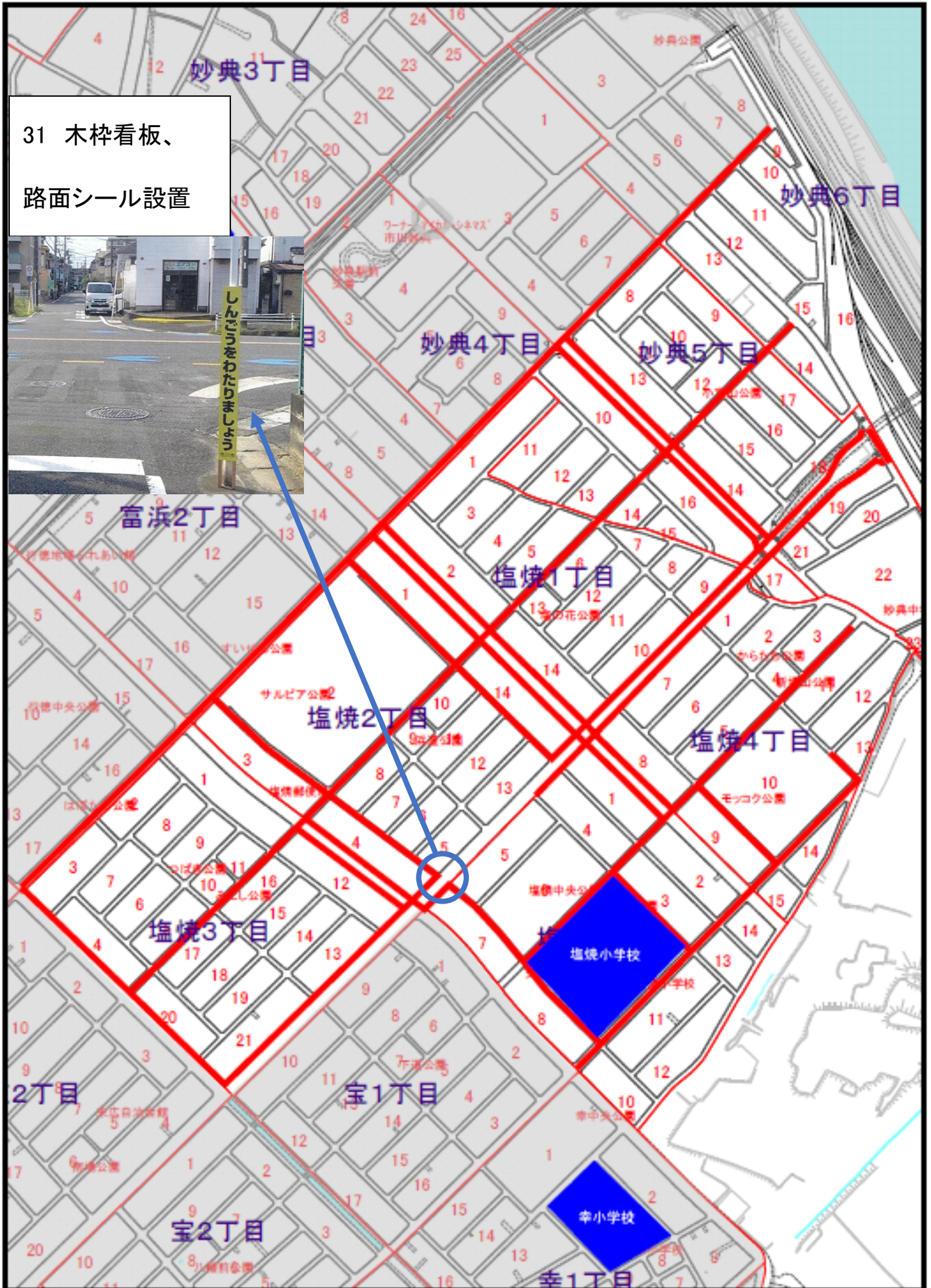


28 赤枠設置

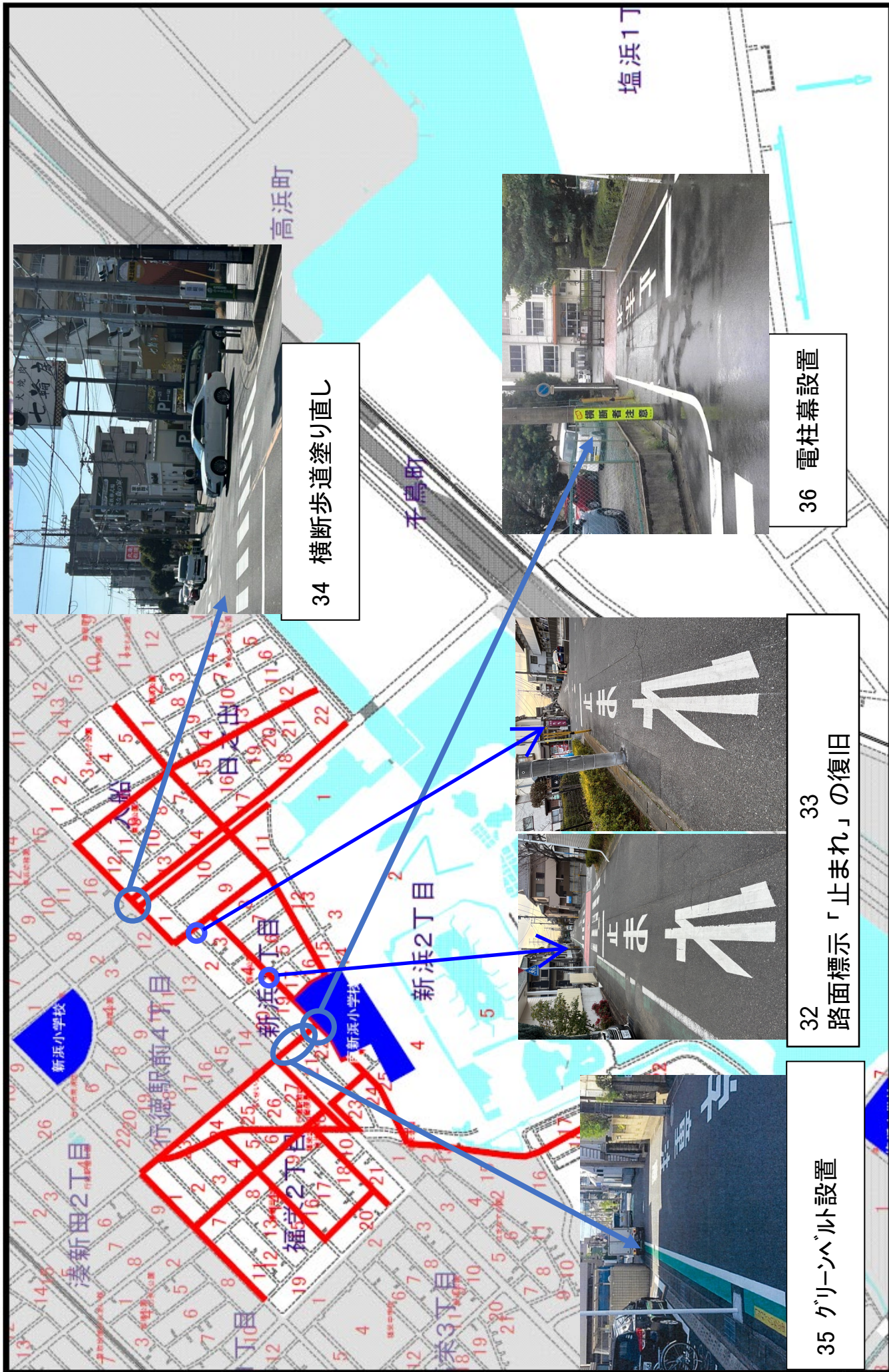


塩焼小学校

31 木柢看板、 路面シール設置



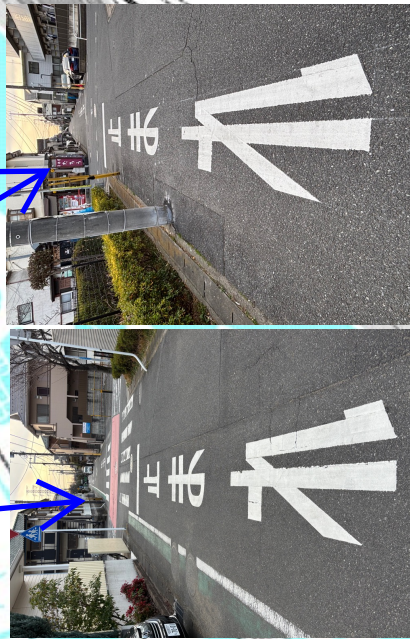
南新浜小学校



34 横断歩道塗り直し



36 電柱幕設置



32 路面標示「止まれ」の復旧

33

路面標示「止まれ」の復旧



35 グリーンベルト設置

二俣小学校

41①路面標示復旧(3箇所)

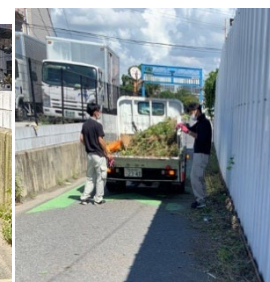
40 路面標示「通学路」追記



39 路面標示「通学路」追記

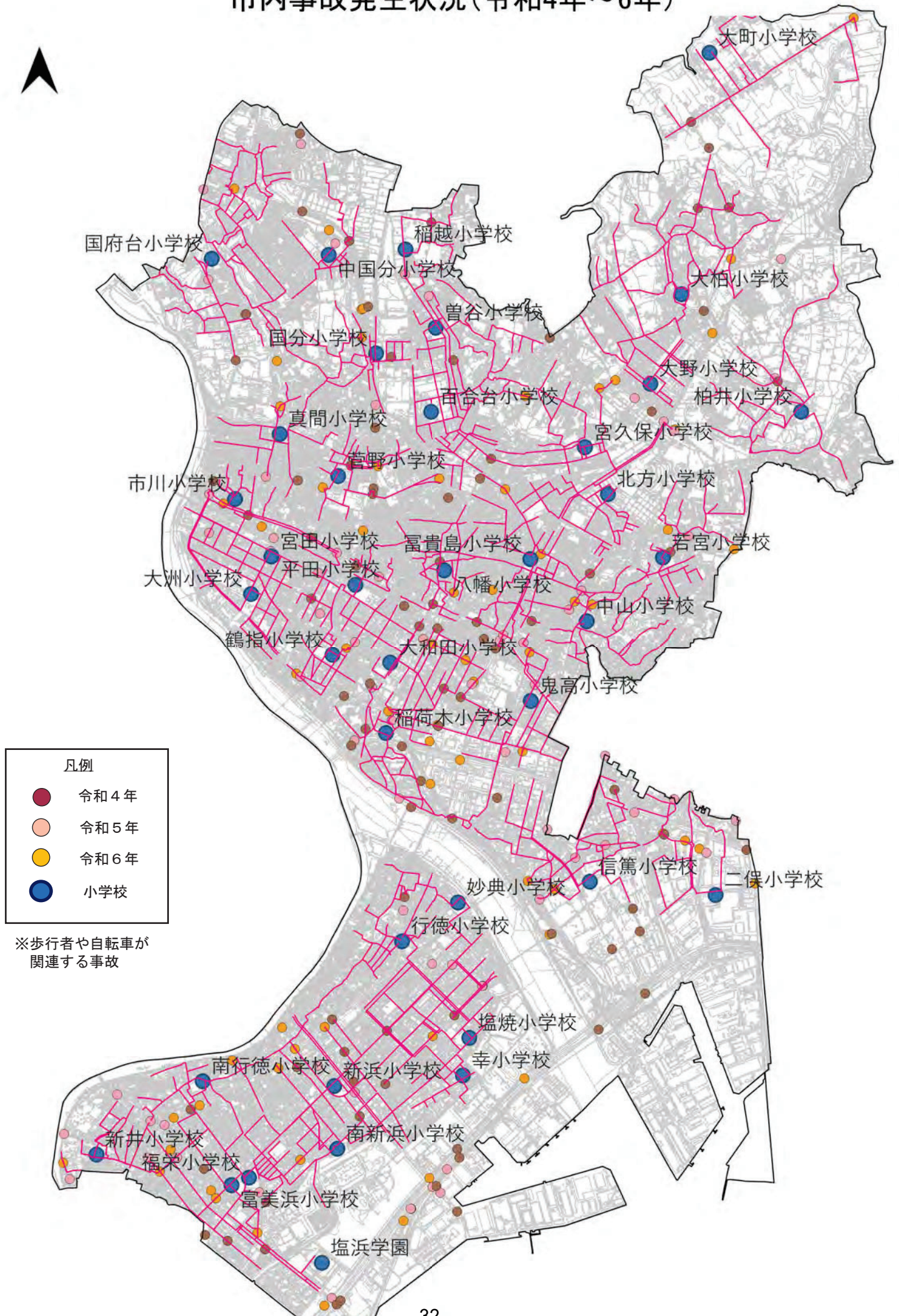


38 横断歩道塗り直し

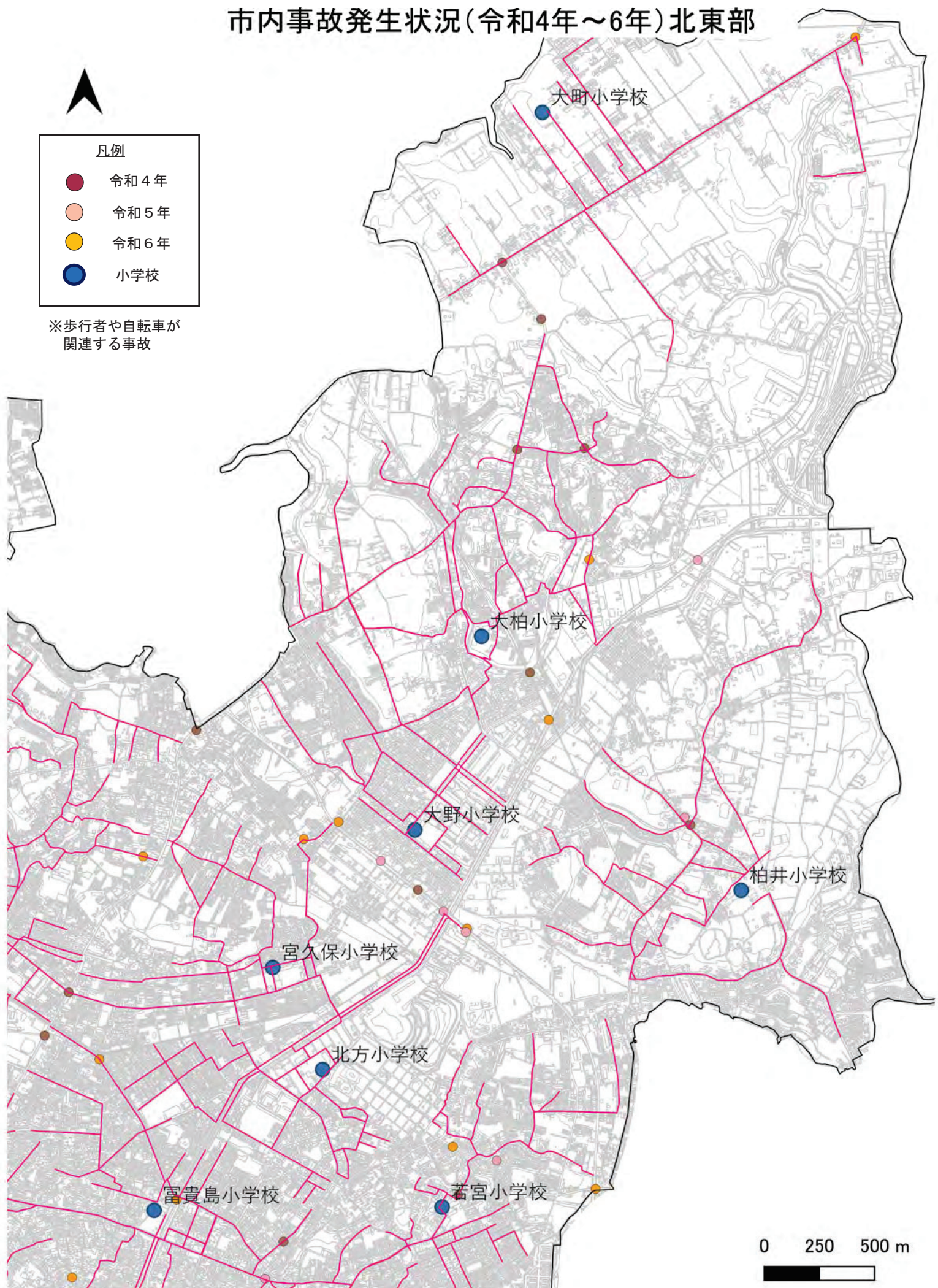


41② 路面標示復旧、除草

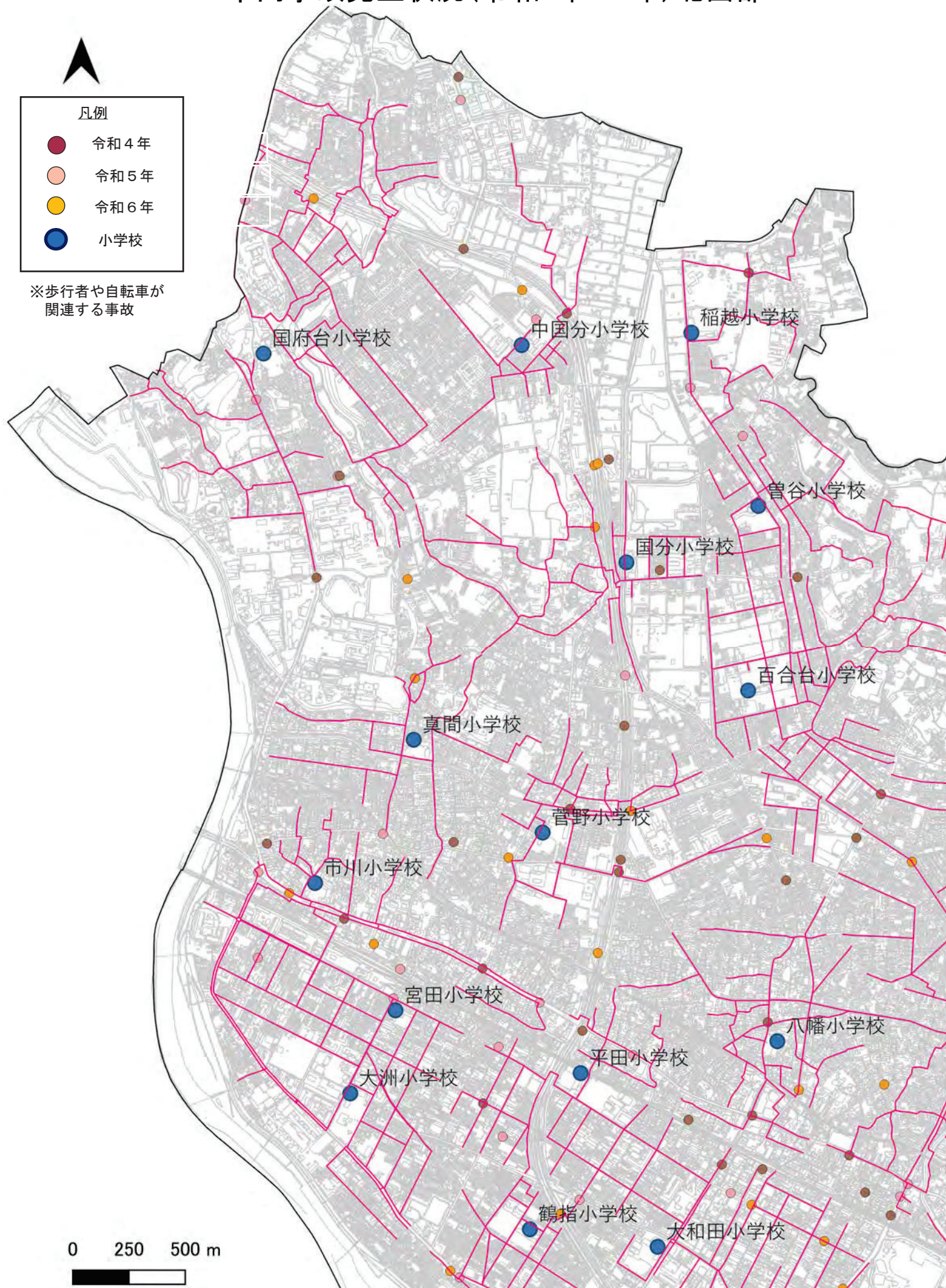
市内事故発生状況(令和4年～6年)



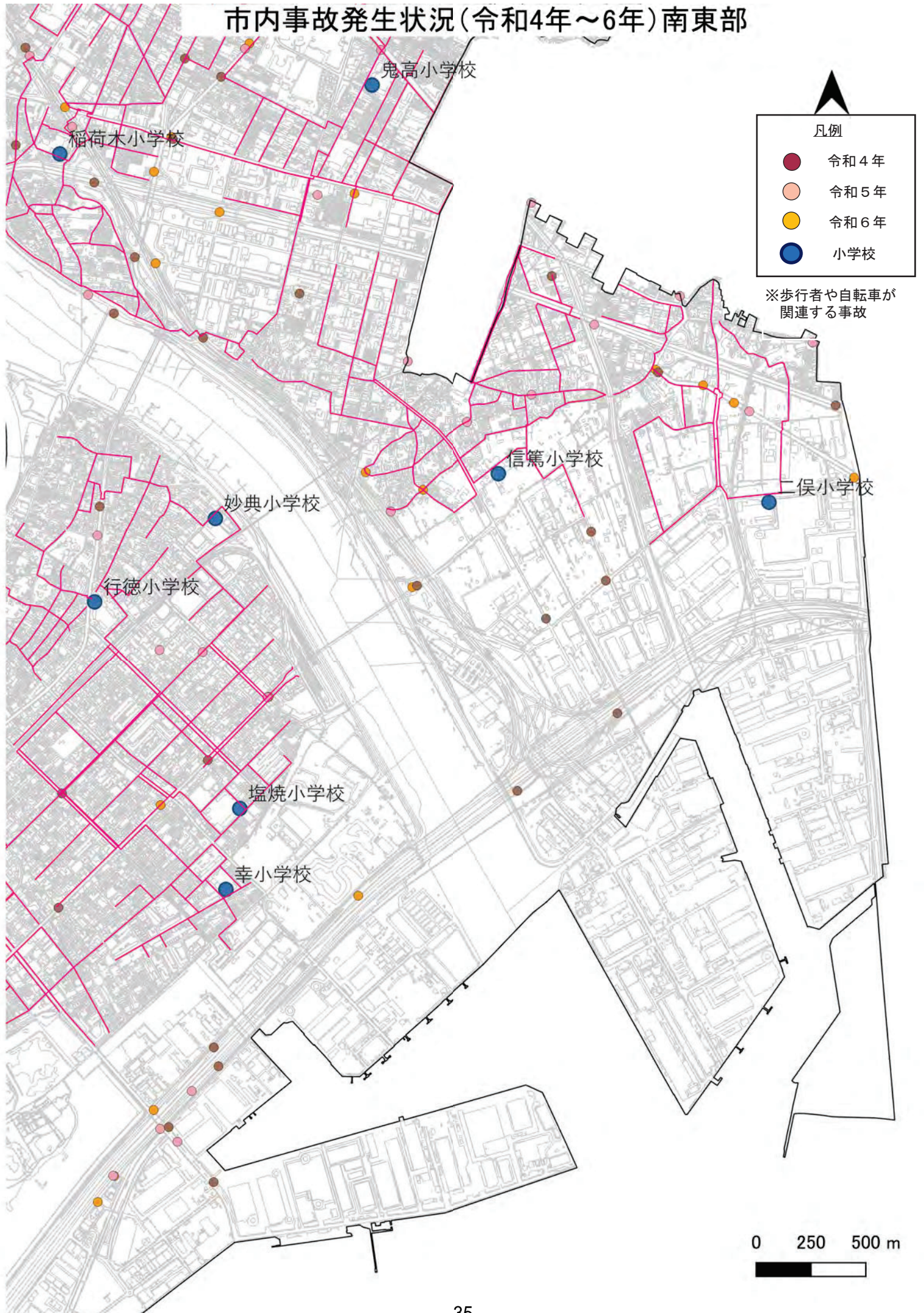
市内事故発生状況(令和4年～6年)北東部



市内事故発生状況(令和4年～6年)北西部



市内事故発生状況(令和4年～6年)南東部



市内事故発生状況(令和4年～6年)南西部

