

市川は変わらない 文化のまち。



文学ミュージアムが 7月20日(土)に開館

特集では、文学ミュージアムで紹介する劇作家井上ひさしの三女、井上麻矢さんへのインタビュー、施設の案内、開館記念特別展などを紹介します。

4-5面の特集記事をご覧ください

鬼高1-1-4(メディアパーク市川内)
☎320-3334

開館時間 火～金曜日/午前10時～午後7時30分
土・日曜日、祝日/午前10時～午後6時
※企画展示室への入室は閉館の30分前まで。資料室は午後5時まで

休館日 月曜日(月曜が祝日の場合は開館し、翌日が休館)、
毎月最終平日の館内整理日

料金 通常展示フロア・資料室/無料
企画展示室/有料(金額は、企画展ごとに異なる)

アクセス JR総武線・都営新宿線本八幡駅から徒歩15分、
京成線鬼越駅から徒歩10分



今週号の紙面から

- 特集①新しさを訪ね 古きを知る
文学ミュージアムオープン …… 4-5面
- 特集②救急医療を守るために …… 8-9面
- 外環道路地域説明会 …… 2面

- 市川市民まつり 参加者募集 …… 2面
- 市民納涼花火大会 …… 3面
- こども館 夏休みの行事 …… 6面

- ISG国府台 秋の健康教室 …… 7面
- 公園のプールなどを開放 …… 10面
- 第14回市川手児奈文学賞
作品募集 …… 11面

外環道路地域説明会

現在、市北西部から湾岸部にかけて施工されている外環道路について、国土交通省及び東日本高速道路(株)が一般国道や側道などの設計に関する説明会を行います。また現在行われている工事に対する疑問や意見についてもお答えします。

地区	会場	日時
●北国分・堀之内・中国分地区	中国分小学校	7月28日(日)午前10時
●国分地区	東国分中学校	7月28日(日)午後3時
●須和田・菅野地区	菅野小学校	7月29日(月)午後7時
●平田・新田・大和田地区	平田小学校	7月30日(火)午後7時
●稲荷木・鬼高地区	稲荷木小学校	7月31日(水)午後7時
●田尻・高谷地区	信篤小学校	8月2日(金)午後7時

※受付は30分前から。説明会は体育館で1時間程度。
☎334-1408街づくり推進課外環道路推進・道の駅担当室 / ☎362-4111国土交通省 関東地方整備局 首都国道事務所 / ☎043-350-3321東日本高速道路(株)関東支社 千葉工事事務所

お知らせ

- 傍聴しよう(希望者は直接会場へ)
●子ども子育て会議
7月12日(金)午前10時 / 市役所3階第4委員会室 (子育て支援課)
- 下水道事業審議会
7月12日(金)午後2時(受け付けは15分前まで) / 市役所3階第4委員会室 / 5人(希望者多数の場合は抽選)
(河川・下水道管理課)
- 男女共同参画推進審議会
7月17日(水)午前10時 / 正午(受け付けは15分前まで) / 男女共同参画センター5階研修室A/B / 満6カ月～未就学児の無料保育あり。保育希望者は7月11日(木)までに☎3322-6700男女共同参画課 (同課)
- 市政戦略会議
7月17日(水)午後4時～6時 / 市役所3階第4委員会室 (行財政改革推進課)
- 社会教育委員会
7月18日(木)午後3時～5時(受け付けは15分前まで) / 市川教育会館 / 5人程度 (生涯学習振興課)
- 景観審議会
7月19日(金)午前10時(受け付けは15分前まで) / 市役所3階

- 第2委員会室 / 定員5人 (都市計画課)
- 東京外郭環状道路特別委員会
7月22日(月)午後1時 / 市役所3階第5・6委員会室 / 30人程度 (議事事務局)
- 農業委員会
7月22日(月)午後3時30分 / 市川教育会館 (同事務局)
- 日曜日・水曜日夜間の納税相談窓口を開設
市税及び国民健康保険税の納税相談を受け付けます。
○日曜日窓口 / 7月21日、午前10時～午後3時 / 開設場所 ① 納税・債権管理課 ② 334-1122、③ 国民健康保険課 ④ 704-0011
○水曜日夜間窓口 / 毎週水曜日(祝日を除く)午後5時～8時 / 開設場所 ① 納税債権管理課 ② 334-1122、③ 税務課 ④ 359-1115、⑤ 国民健康保険課 ⑥ 704-0011 (納税債権管理課)

- 7月・8月の無料耐震相談会
木造戸建住宅の耐震診断、補強方法について、専門の建築士などが相談に応じます。
○7月11日(木) / 20日(土) / 8月22日(木) / いずれも午前10時～午後4時(1人1時間)
場中央公民館または市民会館
- 新しい被保険者証を7月中旬以降に発送
○国民健康保険および後期高齢者医療制度に加入している方に発送します。8月1日(木)からは新しい被保険者証を使用してください。
○限度額適用認定証は7月31日(水)が期限です。継続利用には更新手続きを、入院などで新たに必要となる場合は、申請手続きをしてください。なお、後期高齢者医療制度は自動更新のため、申請手続きは必要ありません。
○国民健康保険被保険者証と印鑑を国民健康保険課、☎福

- 後期高齢者医療保険料額決定通知書を7月中旬以降に発送
支払いは年金から天引きの場合と納付書で納める場合があります。納付書で納める方は納期限までにお支払いください。また、両方ともに口座振替ができませんのでご利用ください。
☎334-1498国民健康保険課高齢者医療担当
- 介護保険料にまつ
介護保険料額決定通知書を7月10日(水)に発送します。詳細は送付の決定通知書や同封のリーフレットをご覧ください。
○介護保険料減免制度 所得段階が第1段階(生活保護受給者を除く)から第4段階で、生計を維持することが困難な方を対象に、介護保険料を減額する制度があります。納付が難しい場合はご相談ください。
☎334-1173介護保険課
- 国民年金保険料免除などの申請について
国民年金保険料が未納の場合、障害遺族年金を含む公的年金が受給できない場合があります。経済的な理由などで保険料を納付することが困難な場合、納付が免除・猶予となる制度がありますので、ご相談ください。
対象期間 7月分から平成26年6月分まで(受付中) ※7月に申請する場合、前1年分の申請可
☎334-1177国民年金課
- 外国人住民の方へ住民票コード
7月8日(月)から外国人住民の方の住民票に住民票コードが記載されます。外国人の方も住民基本台帳カードを作成することでできるほか、今後、市役所などでの手続きで住民票コードが必要となる場合があるので大切に保管してください。詳しくは手

- 第三次市川市生活排水対策推進計画を策定しました
「みんなの力でふるさとこの川真間川に清流を取り戻す」を目標とした、第三次計画が完成しました。環境政策課市政情報センター市政情報コーナー市公式Webサイトで閲覧可。
☎334-1124市民課
- 2013夏ボラボランティア
高校生から大人まで多くの方に体験していただくため、保育園や障害者施設をはじめ、多様なメニューを用意しています。詳しくは、市公式Webサイトををご覧ください。
☎3260-1284ボランティアNPO課
- ライフスタイルの見直しで夏の節電を
国は、9月30日(月)まで(8月13日(火)～15日(木)を除く)、平日午前9時から午後8時の時間帯

- 北東部水と緑の回廊マップを配布
市内北東部地域の大町公園や社寺林などを巡る散策マップを動物園やみどり整備課などで配布しています。市公式Webサイトでも閲覧可。
☎3322-8774みどり整備課
- 江戸川で採取されたウナギの放射性物質検査の結果について
6月3日に江戸川で採取したウナギから、国の出荷制限基準値100ベクレル/kgを上回る140ベクレル/kgの放射性セシウムが検出されたとの情報が県より発表されました。江戸川でウナギを採取される方は、ご注意ください。
☎704-0007危機管理課

参加者募集 市川市民まつり

11月2日(土)小雨決行、荒天時は翌日に延期
場 大洲防災公園(大洲1-18)
募集区分 ①模擬店、団体PR②市民ステージ③バザール(条例に基づく各種団体に加盟し、市内事業者の店主による出店販売)
申込用紙配布 7月12日(金)～23日(火)、平日の午前9時～午後5時。①②市観光交流推進課・総務課・大柏出張所で配布または市公式Webサイトからダウンロード。③商工会議所振興課(☎377-1011)で配布または商工会議所ホームページからダウンロード。
7月23日(火)午後5時までに①②市観光交流推進課。③総務課・大柏出張所では取り扱い不可③商工会議所振興課。他窓口の取り扱い不可
※申し込み説明会の参加者を優先①②開催済み。③7月8日(月)午後2時から
☎704-0057市民まつり実行委員会事務局(観光交流推進課内)



欠真間1丁目(缶・ビン) / 7/16, 8/6-20	菅野西(缶・ビン) / 7/9-23, 8/13-27	平川(缶・ビン) / 7/12-26, 8/9-23	稲荷木小学校(缶・ビン) / 7/10-24, 8/7-28	百合台小学校(缶・ビン) / 毎週水曜日※
香取1丁目(紙・布) / 7/8, 8/12	菅野2丁目(紙・布) / 7/22, 8/26	福栄かもめ(紙・布) / 7/7-21, 8/4-18	中国分小学校(紙類) / 7/19	【高齢者クラブ】
(缶・ビン) / 7/8-22, 8/12-26	(缶・ビン) / 7/8-22, 8/12-26	富美浜(紙・布) / 7/21, 8/18	新浜小学校(紙・布) / 毎週火曜日※	香り会(缶・ビン) / 7/12-26, 8/9-23
行徳ハムサルビア(缶・ビン) / 毎週火曜日※	須和田1丁目(缶・ビン) / 7/16, 8/6-20	美里苑(紙・布) / 7/6, 8/3	(缶・ビン) / 8/5-19	国府台悠悠会(紙・布) / 7/20, 8/17
塩焼5丁目かもめ(紙・布) / 7/18, 8/15	須和田第2(紙・布) / 7/17, 8/21	(缶・ビン) / 7/16, 8/6-20	福栄小学校(紙・布) / 7/19, 8/16	塩焼2丁目まみち(紙・布) / 7/18, 8/15
(缶・ビン) / 7/18, 8/1-15	曾谷第6(缶・ビン) / 毎週土曜日※	湊新田(紙・布) / 7/19, 8/16	(缶・ビン) / 7/18, 8/1-15	(缶・ビン) / 7/18, 8/1-15
島尻(紙・布) / 7/22, 8/26	宝2丁目イルカ(紙・布) / 8/1	二俣小学校(紙・布) / 7/12	下貝塚千歳会(紙・布) / 8/2	下貝塚千歳会(紙・布) / 8/2
(缶・ビン) / 7/8-22, 8/12-26	(缶・ビン) / 7/18, 8/1-15	富美浜小学校(紙・布) / 7/26, 8/23	(缶・ビン) / 7/6-20, 8/3-17	(缶・ビン) / 7/6-20, 8/3-17
新田1丁目(紙・布) / 7/13, 8/10	根古屋(紙・布) / 7/23, 8/27	(缶・ビン) / 7/19, 8/2-16	【婦人会】	八幡南口(紙・布) / 7/11, 8/8
(缶・ビン) / 7/9-23, 8/13-27	(缶・ビン) / 7/9-23, 8/13-27	南新浜小学校(紙・布) / 7/12, 8/9	八幡南口(紙・布) / 7/11, 8/8	(缶・ビン) / 7/11-25, 8/8-22
新田4丁目(紙・布) / 7/15, 8/19	東菅野くら(紙・布) / 7/20, 8/17	(缶・ビン) / 8/5-19		
(缶・ビン) / 8/5-19	(缶・ビン) / 7/12-26, 8/9-23	宮久保小学校(紙・布) / 7/31, 8/28		
末広(紙・布) / 7/20, 8/17	平川(紙・布) / 7/26, 8/23	(缶・ビン) / 毎週水曜日※		

市民のみなさまへ

「新たな一歩」

市長 大久保 博



構想以来9年の歳月を経て、7月20日、市川市生涯学習センター(メディアパーク市川)内に「市川市文学ミュージアム」が開館いたします。開館にあたりましては、多くの関係者のご尽力を賜り、厚く御礼申し上げます。

この市川市文学ミュージアムは、市川ゆかりの文学者をはじめ、評論家、児童文学者、写真家、映像作家など、幅広い分野で活躍した作家やゆかりのスポットなどを紹介する施設です。文学と映像の機能を融合させ、市川ゆかりの文学や映像文化に親しみ、様々な表現活動に取り組むことのできる場となっておりますので、ぜひ足を運んでいただきたいと思っております。

文化や芸術活動における市民への広がりということでは、今年で61回目となりました市川市美術展覧会、通称「市展」があるのではないのでしょうか。かつては、日本の美術界に高名を馳せた方々も参加され、現在も著名な方々の作品と共に、市民の愛好家の作品も多く展示されるなど、長く、そして幅広く親しまれています。

また、市展に出品されたことのある東山魁夷氏の足跡を紹介する市川市東山魁夷記念館では、昨年、東山家と縁の深い川崎鈴彦氏から「松島」を含むシリーズ「平成のおくのほそ道」の中から作品17点を寄贈していただきましたので、特別展にて、みなさまにご鑑賞いただきました。

文化都市いちかわを目指す本市にとりまして、この市川市文学ミュージアムが、新たな文化交流の発信拠点となることを願っております。

日8月3日(土)午後7時15分～8時30分 ※荒天の場合は翌日へ延期、翌日も同様の場合は中止

場大洲3丁目地先の江戸川河川敷

有料観覧席チケット発売中

¥ 観覧席(定員4人)18,000円
スロープ席(定員2人)10,000円※土手斜面
パイプイス席(定員1人)6,000円
※いずれの席種も未就学児1人は無料。ただし、パイプイス席は保護者のひざの上で観覧。

申①☎0570-02-9999チケットぴあ(Pコード624-137)※一部の携帯電話・PHS・IP電話では受付不可②インターネット(チケットぴあホームページから)③チケットぴあ(店舗)、サークルK、サンクス、セブンイレブンで直接購入

問チケット購入について☎0570-02-9111チケットぴあインフォメーション(午前10時～午後6時)、花火大会について☎704-0057同花火大会実行委員会事務局(観光交流推進課内)

観覧は地上150m

アイリンクタウン展望施設で

場アイリンクタウン展望施設展望ロビー及び屋上階

人市内在住の方、抽選で70組(1組4人まで)。1組につき未就学児1人まで追加加入可(はがきに未就学児の年齢を記入)

申はがき(1組4人まで、重複申し込み不可)に参加者全員の必要事項(6面参照)を書き、7月16日(火)必着で観光交流推進課「花火大会特別観覧」係(〒272-8501※住所不要)。※7月18日(木)午後2時からアイリンクタウン展望施設交流ラウンジで公開抽選会を実施。当選者には7月24日(水)までに封書で通知。

問☎704-0057観光交流推進課

8/3 土

市民納涼花火大会

市川駅行政サービスセンター
7月6日(土)終日休止
自動交付機・コンビニ交付
7月6日(土)・7日(日)終日休止
☎3334-1124市民課

講座・催し

いかわ若者ミニ就職面接会
参加企業担当者との個別面接を行います。参加企業は、後日市公式Webサイトで公開します。
日7月26日(金)午後2時～4時
(受け付けは30分前から)
場アイリンクタウン(サタウィズイースト3階)

人18歳から28歳まで、または平成26年3月に大学院・大学短期大学・高等専門学校専修学校を卒業予定の方
物履歴書複数枚
☎704-4131市川市勤労者互助会(雇用労政課内)、☎370-8609公共職業安定所(雇用労政課)

住まの安全対策
意外と多い家の中の危険
日7月17日(水)午後2時～4時
場健康増進センター
人先着40人
内交通事故より多い家庭内事故の実態と予防策/電気の安全対策、住まの防火対策/悪質訪問販売に気をつけて
申7月16日(火)まで(土・日曜日、祝日除く)☎3332-4312または直接消費生活センター

千葉県伝統的工芸品の申請
県内伝統的工芸品産業の振興のため、指定基準を満たす伝統的工芸品を、知事が「千葉県伝統的工芸品」に指定します。

平和の折り鶴展
市民のみなさんから寄せられた折り鶴を、広島長崎両市で行われる「平和記念式典」に送呈する前に展示しています。
日7月17日(水)まで。午前10時～午後7時30分(土・日曜日、祝日は午後6時、最終日は午後1時まで)
場メディアパーク市川1階エントランス
☎704-4129総務課

募集
市川市景観賞
啓発イベント、建築まちなみ、清掃、緑化などにおいて市内の良好な景観づくりに貢献する活動を行った方を表彰します。自薦他薦不問。情報提供も大歓迎。
応募方法 都市計画課景観担当窓口で配布または市公式Webサイトで掲載の応募用紙に必要事項を記入の上、8月30日(金)まで(消印有効)に持参、FAX、郵送。詳しくは市公式Webサイトを閲覧いただくか、お問い合わせください。
☎704-0067、FAX 336-8024都市計画課景観担当室

募集

指定基準 ①製造過程の主要部分が手工業的 ②伝統的(大正時代以前からの歴史)な技術または技法による製造 ③伝統的に使用されてきた原材料を主として用いた製造 ④一定期間(約10年以上)県内で製造
申7月16日(火)までに☎3334-1341商工振興課

求人
自衛官採用試験
募集受付期間 8月1日(木)～9月6日(金)(一部通年あり)
①航空学生Ⅱ受験資格
②一般曹候補生Ⅱ受験資格
③自衛官候補生Ⅱ受験資格
④自衛官候補生Ⅲ受験資格
⑤自衛官候補生Ⅳ受験資格
⑥自衛官候補生Ⅴ受験資格
⑦自衛官候補生Ⅵ受験資格
⑧自衛官候補生Ⅶ受験資格
⑨自衛官候補生Ⅷ受験資格
⑩自衛官候補生Ⅷ受験資格
⑪自衛官候補生Ⅷ受験資格
⑫自衛官候補生Ⅷ受験資格
⑬自衛官候補生Ⅷ受験資格
⑭自衛官候補生Ⅷ受験資格
⑮自衛官候補生Ⅷ受験資格
⑯自衛官候補生Ⅷ受験資格
⑰自衛官候補生Ⅷ受験資格
⑱自衛官候補生Ⅷ受験資格
⑲自衛官候補生Ⅷ受験資格
⑳自衛官候補生Ⅷ受験資格
㉑自衛官候補生Ⅷ受験資格
㉒自衛官候補生Ⅷ受験資格
㉓自衛官候補生Ⅷ受験資格
㉔自衛官候補生Ⅷ受験資格
㉕自衛官候補生Ⅷ受験資格
㉖自衛官候補生Ⅷ受験資格
㉗自衛官候補生Ⅷ受験資格
㉘自衛官候補生Ⅷ受験資格
㉙自衛官候補生Ⅷ受験資格
㉚自衛官候補生Ⅷ受験資格
㉛自衛官候補生Ⅷ受験資格
㉜自衛官候補生Ⅷ受験資格
㉝自衛官候補生Ⅷ受験資格
㉞自衛官候補生Ⅷ受験資格
㉟自衛官候補生Ⅷ受験資格
㊱自衛官候補生Ⅷ受験資格
㊲自衛官候補生Ⅷ受験資格
㊳自衛官候補生Ⅷ受験資格
㊴自衛官候補生Ⅷ受験資格
㊵自衛官候補生Ⅷ受験資格
㊶自衛官候補生Ⅷ受験資格
㊷自衛官候補生Ⅷ受験資格
㊸自衛官候補生Ⅷ受験資格
㊹自衛官候補生Ⅷ受験資格
㊺自衛官候補生Ⅷ受験資格
㊻自衛官候補生Ⅷ受験資格
㊼自衛官候補生Ⅷ受験資格
㊽自衛官候補生Ⅷ受験資格
㊾自衛官候補生Ⅷ受験資格
㊿自衛官候補生Ⅷ受験資格

パブリックコメント
ご意見をお寄せください
「(仮称)生物多様性いちかわ戦略(案)」
について意見募集
市では、生物多様性の保全と持続可能な利用に関する基本的な計画「(仮称)生物多様性いちかわ戦略」の策定を進めています。みなさんにお知らせするとともに、広く意見の募集を行います。
提出方法 意見用紙に必要事項(6面参照)、個人以外の場合(団体名(担当者名)、意見を書き、8月6日(火)まで(消印有効)に持参、郵送(〒272-0023南八幡2の18の9)、FAX 376-3177で環境政策課。市公式Webサイトからも提出できます。
☎320-3976同課

7月15日(祝)は「燃やすごみ」月・水・金収集地区と「プラスチック製容器包装類」月曜収集地区のみ収集があります。その他の「資源物とごみ」の収集は休みです。

集団資源回収

7月6日～8月28日
(雨天などのため変更することもあります)
週1回、市がごみステーションで回収する缶・ビンとは異なります。
☎334-1111清掃事業課
大型ごみの申し込み(清掃事業課)
専用電話 378-5310 電話のかけ間違いに注意!
※印は祝日を除く

自治会	国府台町会(紙・布缶・ビン)・・・7/8・22、8/12・26	新八幡(缶・ビン)・・・7/9・23、8/13・27	若宮1丁目町会(紙・布缶・ビン)・・・8/6
市川グリーンハイツ(缶・ビン)・・・毎週金曜日※	国府台2丁目(紙・布缶・ビン)・・・7/8・22、8/12・26	曾谷第2(缶・ビン)・・・7/16、8/6・20	若宮2丁目町会(紙・布)・・・8/7
市川パークハイツ(缶・ビン)・・・毎週金曜日※	国分7丁目(缶・ビン)・・・7/17、8/7・21	曾谷第4(缶・ビン)・・・8/5・19	宝1丁目(紙・布)・・・7/17、8/7・21
市川南(紙・布缶・ビン)・・・7/10・24、8/14・28	幸1丁目(缶・ビン)・・・7/18、8/1・15	宝1丁目(紙・布)・・・8/1	相之川(缶・ビン)・・・7/16、8/6・20
市川南3・4丁目(缶・ビン)・・・7/10・24、8/14・28	幸2丁目(缶・ビン)・・・7/18、8/1・15	中国分(紙・布缶・ビン)・・・毎週水曜日※	新井(紙・布)・・・7/22、8/26
稲越(紙・布)・・・7/13、8/10	塩浜市営住宅(紙・布)・・・7/21、8/18	平田町会(缶・ビン)・・・毎週木曜日※	伊勢宿(紙・布)・・・7/9
大境(紙・布)・・・7/25、8/22	塩焼3丁目(紙・布)・・・7/12・26、8/9・23	真間北部(缶・ビン)・・・7/9・23、8/13・27	入船(紙・布)・・・7/18、8/15
〃(缶・ビン)・・・7/11・25、8/8・22	塩焼3丁目(紙・布)・・・7/14、8/11	宮久保台(紙・布)・・・7/13、8/10	大洲(紙・布)・・・7/21、8/18
大芝原(紙・布缶・ビン)・・・7/15、8/5・19	下新宿(紙・布)・・・8/25	〃(缶・ビン)・・・7/10・24、8/14・28	〃(缶・ビン)・・・毎週月曜日※
大町第3市営(紙・布)・・・7/21、8/18	白幡(缶・ビン)・・・7/9・23、8/13・27	八幡下町(缶・ビン)・・・7/16、8/6・20	北国分(紙・布缶・ビン)・・・7/12・26、8/9・23
〃(缶・ビン)・・・7/6・20、8/3・17	新田2・3丁目(紙・布)・・・7/13・27、8/10・24	八幡門前(紙・布缶・ビン)・・・8/5	欠真間1丁目(紙・布)・・・7/16、8/20
鬼高(缶・ビン)・・・7/9・23、8/13・27	〃(缶・ビン)・・・毎週金曜日※	梨風苑(紙・布缶・ビン)・・・7/18、8/1・15	
北方東部(缶・ビン)・・・7/18、8/1・15	新八幡(紙・布)・・・7/9、8/13		

新しきを訪ね 古きを知る

7/20 文学ミュージアムオープン

市川市は、江戸川のゆったりとした流れと花と緑が織りなす自然環境の中で、万葉のむかしから現代に至るまで多くの文人墨客に愛され、文化と芸術の土壌が豊かに育まれてきました。

一こつした特長を広く伝えていこうと、市では平成17年から市川ゆかりの作家の活動や作品などを紹介する

「文学館構想」が立ち上がり、このたび、メディアパーク内の映像文化センターをリニューアルし、7月20日(土)に「文学ミュージアム」として開館。「文学」と「映像文化」と「地域活動」の3つを活動の柱とし、みなさんに文学、映像などに関する活動の場を提供する新たな文化交流の拠点となります。

幅広い分野の作家を紹介

このミュージアムでは、市川ゆかりの文学者はもちろん、評論家、児童文学者、劇作家など、さらには写真家、映像作家など、従来の文学館でイメージされる「文学」の範囲を超え、幅広い分野で活躍した作家や、ゆかりの文芸スポットなどを紹介していきます。

映像や写真を交えて体感



▲水木洋子の着物などは、水木洋子市民サポートが手入れをし、展示に備える

通常展示フロアでは、「映画」「演劇」「小説」「詩歌」「文芸」の5つのコーナーに分かれ、映像や写真を通して市川の文学や映像文化の魅力を知ることが出来ます。

映画と小説のコーナーでは、60インチのモニター画面で、画面にタッチしながら、水木洋子の全映画の資料や、永井荷風の日記「断腸亭日乗」の文章やそれにまつわる愛用品の数々を見ることが出来ます。その他、劇作家の井上ひさし、詩人

文学ミュージアム開館に寄せて

こまつ座代表 井上 麻矢さん

井上ひさしと舞台



井上 麻矢さん プロフィール

父は、仕事が多忙を極めた1967年から1987年を市川で過ごし、『手鎖心中』『松五郎の生活』『偽原始人』『吉里吉里人』など、数多くの作品を生み出しました。父は、舞台を作り出す劇作家としての仕事にこだわりを持っていました。舞台は、書く作家、演じる役者だけでなく、大道具衣裳、音響などさまざまな人の手で出来ています。父は『ひよっこりひよたん島』の時代から、色々な人が自分の得意分野を持ち寄って一つの何かを作っていくという、そのプロセスを愛していました。だからこそ、あんなに演劇に傾倒していったのだと思います。また、舞台はみんなで力を出し合って1つのものを作っている。人間も同じです。自分は独りで生きていくのではなく、自分自身で生きていく、若し役者さんの舞台を通じて伝えたいのだと思います。

常に新しいものを発信する 文学ミュージアム

新しいものを作る時は、必ず古いものを見直さないと新しいものは生まれません。演劇でいうと、若い役者さんの起用や、新しい演出方法の活用により今の時代の波に乗せるなど、常に新しいものを取り入れて発信しています。今回オープンする文学ミュージアムも、タッチパネルや動画などを取り入れ、市川の文学を新しい手法で展示すると伺っています。古いものをただ展示しているだけでなく、古いものをきちんと見直すことで、何か今の世代に常に新しいものを発信していく、次の世代に受け継いでいく、劇場も文学ミュージアムもそういうワクワクする場所になるといいですね。どうにかして、動かないようなものにするのではなく、常に色々なものが動いている風通しのいい場所になることを市民の人々としても期待しています。

力を注いだ 「よみっこ運動」

父は、20年間生活をした市川に特別な思いを持っており、そして、自分が愛したこの市川に、何か自分の足跡を残したいと願っていました。その思いを子どもたちに伝えるため、読書を通じて子どもたちと大人が交流を深め、社会貢献をしようという地域運動「よみっこ運動」を2007年に始めました。父はよみっこの活動をとても大切にしていました。原稿の締め切りが迫り、周りが「よみっこはお休みしては」と進言したこともありましたが、

2F

通常展示フロア:
映画・演劇・小説・詩歌・文芸
映画・演劇・小説・詩歌・文芸に区分し、文学の街いちかわの魅力を展示品・写真・映像を交え、紹介。
映画と小説のコーナーでは、画面をタッチして操作。

グリーンスタジオ
講演会・演劇公演・コンサート・映画上映・朗読会が行える。260人収容可。

ベルホール
舞台が新設され、講演会・演劇公演・コンサート・映画上映・朗読会が行える。46人収容可。

企画展示室
市川ゆかりの文学や映像文化に関する企画展や、親しみやすい展示会などを行う。

映像メディア編集室
映像編集機器があり、映像や画像の編集が行える。個人への貸し出しも可。

アナウンズブース
防音仕様で、カセットテープへのアナウンス録音が行える。※地下に音楽スタジオもあり。

文学研修室
文学ミュージアムの主催講座のほか、文学や映像文化に関する団体へも貸し出し。

資料室
市川ゆかりの文学や映像文化に関する資料の閲覧の他、複写・レファレンスなどに対応する。

3F

多彩な資料が揃う資料室
3階の資料室では、市川ゆかりの文学や映像文化に関する書籍や雑誌のほか、市民サポーターの協力で作成されたファイリング資料などを閲覧できます。

の宗左近、絵本作家の梶山俊夫らの映像や、写真家の星野道夫の作品などが、モニター画面でご覧になれます。

7月20日(土)〜10月14日(祝) 開館記念特別展 市川を代表する文豪 永井荷風

「断腸亭日乗」と「遺品」でたどる365日

文豪・永井荷風は昭和21年から34年までを市川で過ごし、市川を終焉の地としました。荷風の日記「断腸亭日乗」を、永井家に遺された荷風の遺品とともにたどり、荷風の生活とその人となりを紹介いたします。

「断腸亭日乗」は、大正6年から亡くなる前日の昭和34年4月29日まで、欠かさず書き続けた、日記文学の最高峰と評される作品です。そこには、作家活動、日々の暮らし、世事世相、当時の町並み、交友などが、ときに鋭い批評を添えて、またときに心とらぐイラストとともに書かれています。

本展では、これら「断腸亭日乗」の記述と、それに対応する「遺品」を結びつけながら紹介することにより、「断腸亭日乗」の魅力を伝えていきます。

なお、今回、荷風が間借りしたフランス文学者・小西茂也が書いた荷風に関するメモのほか、荷風の葬儀映像(高飾八幡宮所蔵)を初めて展示します。

観覧料 一般400円、65歳以上および25名以上の団体3200円、高・大学生2000円、中学生以下無料、障害者手帳をお持ちの方と付き添いの方1名無料、エコポ満点カード1枚で1名無料

特別展休館日 月曜日(9/16、9/23、10/14は開館)、7/31、9/17、9/24、9/27

▲永井荷風が使用した手帳と鉛筆

特別展開連イベント

川本三郎氏講演会 評論家「荷風をめぐる女性たち」
9月7日(土)午後2時 / グリーンスタジオ / 定員200人 / 申し込み8月6日(火)必着
宮崎博生氏講演会(高飾八幡宮司)「父宮崎鴻東と荷風の交友」
8月7日(水) / 午後2時 / ベルホール / 定員46人 / 申し込み7月24日(水)必着

映画上映「瀧東綺譚」(1960年120分)
7月28日(日)午後2時 / グリーンスタジオ / 定員200人 / 申し込み7月17日(水)必着

ギャラリートーク
文学ミュージアム学芸員によるギャラリートーク
8月1日(木)午後2時 / 申し込み不要

※すべてのイベントは無料ですが、観覧券が必要です。

甲 ギャラリートーク以外の申し込みは、往復はがきに、イベント名参加人数(通で2人まで)、住所氏名電話番号を書き、文学ミュージアム(T2720015 鬼高1の1の4メディアパーク市川内)。

施設の利用方法が変わります

文学ミュージアムの開館に伴い、7月20日(土)から施設の利用方法が左記の通り変わります。グリーンスタジオ、ベルホールの空き状況は、市公式Webサイトの施設予約システム上から確認できます。詳しくは、お問い合わせください。

グリーンスタジオ、ベルホールは市外在住・在勤の方も利用可能に
今までは市内在住・在勤の方のみでしたが、今後は市外在住・在勤の方も利用することができます。ただし、申請開始期間は市内の方より1ヶ月遅い5ヶ月前からとなります。

グリーンスタジオ、ベルホールで入場料を徴収する事業が実施可能に
申請時に予算書の提出による審査があります。ただし、営利目的の事業は開催できません。

文学研修室の使用可能団体が変更
文学ミュージアムの設置目的により、文学や映像に関する事業を行う団体が利用できます。

☎ 32033334 映像文化センター
※月曜日休館

こども館 夏休みの行事

(市内在住・在学の方が対象となります)

こども館名	行事名	日時	対象・定員
中央こども館 ☎320-3337	みんなであそぼう! 中高生と乳幼児の ふれあい交流	7月25日(木)・26日(金) 午前10時30分～11時30分	1歳以上と保護者・中学生・高校生・なし
	ダンボールで遊ぼう	8月2日(金)・3日(土) 午前10時30分～11時30分	小学生以上・なし
	子どものための 平和展	8月6日(火)～15日(木) ※月曜日を除く	小学生以上・なし
	いろいろ工作 「ミサンガ」	8月21日(水)～24日(土) 午後3時30分～4時30分	小学生以上・なし
相之川こども館 ☎356-7381	「こども祭り」	7月24日(水) 午後2時～4時	小学生以上・なし
	「いろいろ工作」 ペーパーサングラス	7月27日(土)・31日(水) 午後2時～4時	小学生以上・なし
	「いろいろ工作」 たまごモザイク	8月7日(水)～9日(金) 午後2時～4時	小学生以上・なし
	「いろいろ工作」 プカプラボール	8月28日(水)～30日(金) 午後2時～4時	小学生以上・なし
市川こども館 ☎322-1404	わいわいこどもまつり	7月26日(金)午後2時～4時 7月27日(土)午前10時～正午	2歳以上と保護者・小学生・なし
	みんなあつまれ! わくわくタイム	8月24日(土)午後2時～4時 8月25日(日)午後2時～4時	小学生以上・なし
大洲こども館 ☎376-1212	ジェルキャンドル ゆらゆら金魚 うちわ作り	7月25日(木)午後2時～4時 7月26日(金)午後2時～4時 7月27日(土)午後2時～4時	小学生以上・ 各日先着15人
	オバケ屋敷	8月22日(木)午前11時～正午 午後1時～3時 8月23日(金)午前10時～正午 午後1時～3時	小学生以上・なし
	スポーツスタッキング チャンピオンのスピード に挑戦	7月19日(金)午後2時～3時	小学生以上・20人
南八幡こども館 ☎376-1118	みんなであそぼう!小学 校5・6年生&中高生と 乳幼児のふれあい交流	①7月25日(木)②7月26日(金) 午前9時30分～午後0時30分	小学校5・6年生・ 中高生・20人 (要事前申し込み)
	クラフト	7月27日(土)・8月3日(土) 午前11時～11時30分	小学生以上・なし
	牛乳パックの万華鏡	8月7日(水)・8日(木)・9日(金) 午後3時～4時	小学生以上・なし
	こども館まつり	8月28日(水)午後2時～4時	全児童・なし
	発達相談	お座りやハイハイをしないなど、 お子さんの発達に心配のある方 の個別相談。	発達相談

子ども・教育

お知らせ

第2次市川市食育推進計画

平成29年度までの期間、「市民・民間・NPO団体・産業界・大学・行政等との連携」と「食の情報」の普及啓発による食育の推進を図ってまいります。計画書は、保健センター、南行徳保健センター、

甲必要事項

はがき・FAX

- ① 行事・講座名など(日時・コースも)
- ② 住所
- ③ 氏名(ふりがな)
- ④ 年齢・学年
- ⑤ 電話・FAX番号
- ⑥ その他必須事項

※1人1枚※往復はがきの場合は返信用のあて先も記入※はがき、FAX、いずれの場合も右記の必要事項を書いてお送りください。※この用紙に添える筆記用具は使用しないでください。

入学準備金の貸し付け

高等学校専修学校(修業年限2年以上)の専門課程・短期大学・大学に進学する際の入学資金にお困りの方に、資金を無利子でお貸しします。※合格前でも申請可、審査あり

申込資格 ①保護者が市内に居住 ②入学資金の調達が困難である(収入制限あり) ③連帯保証人(保護者と別居し年収130万円以上の方)がある

※①～③すべてを満たす方
貸付限度額

区分	国公立	私立
高等学校	10万円	30万円
専修学校	15万円	40万円
短期大学	20万円	40万円
大学	25万円	50万円

返済方法 修業年限終了後、3年以内の分割返済
受付期間 10月1日(火)～平成26年1月31日(金)※期間外に入

1歳6か月児健康診査

7月22日(月)ごろ、平成24年1月生まれの子に通知。内科健診は医療機関で個別に行います。2歳の誕生日以降は受診不可。

日場 8月6日(火)・20日(火) / 勤労福祉センター本館 8月13日(火)・27日(火) / 南行徳保健センター、いずれも受け付けは午後1時～2時

☎377-4511 保健センター

3歳児健康診査

7月22日(月)ごろ、平成22年2月生まれの子に通知。4歳の誕生日以降は受診不可。

日場 8月7日(水)・21日(水) / 勤労福祉センター本館 8月14日(水)・28日(水) / 南行徳保健センター、いずれも受け付けは午後1時～2時

☎377-4511 保健センター

4か月あかちゃん講座

4カ月の乳児とその保護者(参加できなかつた場合5カ月の乳児も可)

会場	日程	受付時間
保健医療福祉センター	8月 8日(木)	13:15～
信篤公民館	8月15日(木)	13:45
市川公民館	8月22日(木)	
文化会館	8月30日(金)	
南行徳保健センター	8月 2日(金)	9:40～
行徳公民館	8月16日(金)	10:00
妙典子育て支援センター	8月 9日(金)	

保健センター
☎377-4511 保健センター

講座・催し

赤ちゃん・4歳児(年齢別)歯科衛生士による歯みがきレッスン

対象	日程・受付時間	
	勤労福祉センター本館	南行徳保健センター
赤ちゃん(10～11カ月児)はじめての歯ブラシみがき	8月 7日(水) 午前10時	8月14日(水) 午前10時
	8月21日(水) 午前10時	8月28日(水) 午前10時
2歳児 しあげみがきとぶくぶくうがい	8月20日(火) 午前10時	8月13日(火) 午前10時
3～4歳児 歯みがきチェック	8月 1日(木) 午後3時	8月26日(月) 午後3時

☎377-4511 保健センター

健康・福祉

お知らせ

◆特別児童扶養手当の所得状況届の提出
8月12日(月)～9月10日(火)に、所得状況届を提出してください

◆特別児童扶養手当の所得状況届の提出
8月12日(月)～9月10日(火)に、所得状況届を提出してください

健康・福祉

お知らせ

◆特別児童扶養手当の所得状況届の提出
8月12日(月)～9月10日(火)に、所得状況届を提出してください

◆特別児童扶養手当の所得状況届の提出
8月12日(月)～9月10日(火)に、所得状況届を提出してください

発達相談

会場	日程	受付時間		申し込み
		相談あり	測定のみ	
保健医療福祉センター	8月 8日(木)		11:00～11:30	保健センター ☎377-4511
信篤公民館	8月15日(木)			
市川公民館	8月22日(木)	10:00～		
文化会館	8月30日(金)	10:40		
南行徳保健センター	8月 2日(金)		11:00～11:30	南行徳保健センター ☎359-8785
行徳公民館	8月16日(金)			

発達相談

お座りやハイハイをしないなど、お子さんの発達に心配のある方の個別相談。

日場 8月2日(金) / 南行徳保健センター、8月30日(金) / 文化会館、いずれも午前中

☎377-4511 保健センター

発達相談

お座りやハイハイをしないなど、お子さんの発達に心配のある方の個別相談。

日場 8月2日(金) / 南行徳保健センター、8月30日(金) / 文化会館、いずれも午前中

☎377-4511 保健センター

8月~11月 ISG国府台 秋の健康教室

申込復はがきに、必要事項(6面参照、参加希望教室教室コードと教室名)を第3希望まで、生年月日(西暦)を書き、7月13日(土)必着でISG国府台健康教室(〒272-0827国府台1-6の4)※国府台市民体育館及びISGクラブハウスにある申請書でも申し込み可(返信用はがき必須)※はがきでの申し込みは、1人1教室のみ当選。教室に余裕がある場合は7月19日(金)午前9時から先着で電話予約を受け付け。(電話受け付けは複数教室複数人数も可)

教室コード	教室名	定員	開催曜日	時間	参加費
水1	始めよう エアロビクス	60人	毎週水曜日 全16回	9:30~10:20	5,600円(16回)
水2	楽しもう エアロビクス	60人		10:30~11:20	5,600円(16回)
水3	ハタヨガで 元気長生き(75分)	60人		11:30~12:45	8,000円(75分16回)
水4	フィジカルストレッチ	50人		11:00~11:50	5,600円(16回)
水5	リズムウォーク&フットコンデ	50人		12:00~12:50	5,600円(16回)
木1	さわやか シルバー体操	50人	毎週水曜日 全16回	9:00~9:50	5,600円(16回)
木2	はつらつ シルバー体操	50人		10:00~10:50	5,600円(16回)
木3	ポールウォークでめざせ -10歳	30人	第3・4木曜 全6回	13:50~14:50	3,000円(60分6回) (ポールレンタル代 1回100円)
土1	懐メロ de エクササイズ	50人	毎週土曜日 全16回	9:15~10:05	5,600円(16回)
土2	有酸素運動でリフレッシュ	50人		10:15~11:05	5,600円(16回)
土3	チェアロビクスで 骨盤運動(75分)	50人		11:15~12:30	8,000円(16回75分)

問 ☎371-7800 ISG国府台(スポーツ課)

妊婦歯科健診
歯科健診・唾液検査・ブラッシング指導。
回場①8月8日(木)／勤労福祉センター本館②8月22日(木)／南行徳保健センター、いずれも受け付けは午後1時20分～2時20分
☎377-4511保健センター 歯科担当

子宮頸がん予防接種を受けるみなさんへ
現在、子宮頸がん予防接種を積極的にはお勧めしていません。接種にあたっては、有効性と接種による副作用(専門的には「副反応」といいます)のリスクを理解した上で受けてください。詳しくは、市公式Webサイトをご覧ください。
☎377-4511疾病予防課

講座・催し

認知症介護者同士のつどい
7月25日・10月17日・平成26年1月16日、いずれも木曜日、午後1時30分～3時
場 アイリンクルーム(サタワーズ1階3階)
先着各20人
☎700-5139地域包括センターあしん市川駅前
(地域福祉支援課)

市民公開講座
この検査で何が分かるの？
7月6日(土)午後3時～4時30分開場は30分前から
場 順天堂大学浦安病院(浦安市富岡2-1-1)
先着80人
☎047-353-3111同病院
(保健医療課)

善意の花園
ご寄付いただき、ありがとうございました。
産協会千葉県本部(50,000円)◎星野孝雄(10,000円)◎匿名2件(111,000円)
【物品】◎匿名2件
◎危機管理・防犯対策向上を図る事業に対する寄付者[4月分敬称略]
【金員】◎NPO法人生活サポートグループぱれっと代表 園部由紀枝(20万円)

傾聴ボランティア養成講座
8月28日(水)～9月25日(水)の毎週水曜日5回コース、午後1時30分～4時30分
場 信篤公民館
先着60人
¥6000円
☎0800-5523-4300、☎27-5098(こころのケア)コノエ佐藤
(地域福祉支援課)

外傷応急手当講習
応急手当の目的および重要性、止血の方法や骨折をした場合の応急手当の方法を学びます。修了者には「外傷応急手当講習修了証」を発行。
7月23日(火)午前9時～正午
場 消防局
中学生以上で市内在住者
在学の方、先着30人
7月8日(月)から☎333-2169消防局救急課

家族介護教室
「緊急時の対応方法について」心肺蘇生法の体験などを行います。要事前申し込み。
7月25日(木)午後1時30分～3時30分
場 急病診療ふれあいセンター
☎330-3105大洲在宅介護支援センター
(地域福祉支援課)

健康づくり絵画募集
「健康づくり絵画」募集
テーマは健康づくりに関すること(食事・運動・休養・喫煙・飲酒など)。最優秀作品については絵画をポスターにして市町村、関係機関に配布予定。
入県内在住・在学の小学生以下の方
申 4ツ切画用紙を縦長に使用(作品には文字を入れないこと)、作品の裏面に学校名、学年、氏名(ふりがな)を書き、9月6日(金)必着で千葉県国民健康保険千葉市稲毛区天台6の4の3 ☎043-2547355
(国民健康保険課)

歴史と文化の散歩道 ④
多くの文人が暮らし、八幡・菅野かいわい
市川市は、東京にほど近い閑静な住宅地であり、多くの文人が居を構えた土地です。
市川の文学史上、もっとも特筆すべきは、太平洋戦争後、著名な作家たちが市川に暮らすようになったことです。
作家の永井荷風は、東京麻布(現・港区)の偏奇館を東京大空襲で焼け出され、各地を転々とした後、昭和21年1月16日、従弟の杵屋五郎(大島雄一)家とともに、国府台女子学院創立者の計らいで、菅野にある職員用住宅に住み始めました。現在の日出学園の近くです。
荷風はその後、500メートルほど東に暮らす、フランス文学者・小西茂也家に昭和22年1月から23年12月まで同居し、昭和23年暮れから32年3月までは、菅野の白幡天神社から北に少し行った軒家を購入、入暮らしを始めました。
そして、昭和32年3月から34年4月30日の亡くなるまでを、京成八幡駅裏の自宅に暮らしました。
荷風は市川時代、日記文学の最高峰とされる「断腸亭日乗」を死の前日まで書きつづけ、市川を描いた小説「羊羹」、随筆「葛飾土産」などを書き遺しました。
荷風に遅れること2週間、昭和21年1月28日には、作家の幸田露伴が、白幡天神社にほど近い菅野に、娘の文、孫の玉と暮らし始めました。小石川(現・文京区)の蝸牛庵を戦災で焼失、疎開先の静岡県伊東から市川に居を求めたのです。七十八歳の高齢で、出歩くこと



▲白幡天神社には荷風と露伴の文学碑が

救急医療を守るために

休日や夜間の急病による傷病者に救急の処置と医療対応を行うために、市では「救急医療体制」を整備しています。この救急医療には、市民のみなさんの正しい理解と普段からの心構えが欠かせません。(保健医療課)

初期(二次)救急医療

救急患者のうち、入院の必要のない軽症者に対し、休日や夜間の外来診療で対応



休日、夜間に具合が悪くなったときどうしますか。

かかりつけ医を持ちましょう。

かかりつけ医は、いつでも気軽に健康相談ができ、病気になったら初期診療してもらう、地域の診療所や医院の医師のことで、安心して暮らせるように近所に「かかりつけ医」を持ちましょう。

あわてて病院に行く前に。

市民が急な病気やケガで不安になったとき、医師や保健師、看護師など経験豊かなスタッフが24時間365日無休で電話で相談に応じます。

あんしんホットダイヤル (市川市急病医療情報案内)

フリーダイヤル **0120-241-596**
※携帯電話やPHSからでも利用できます。

言語・聴覚障害などの方専用
フリーダイヤル **FAX0120-358-246**
(市民専用、非通知設定では通話できません)

急病診療所、休日急病等歯科診療所

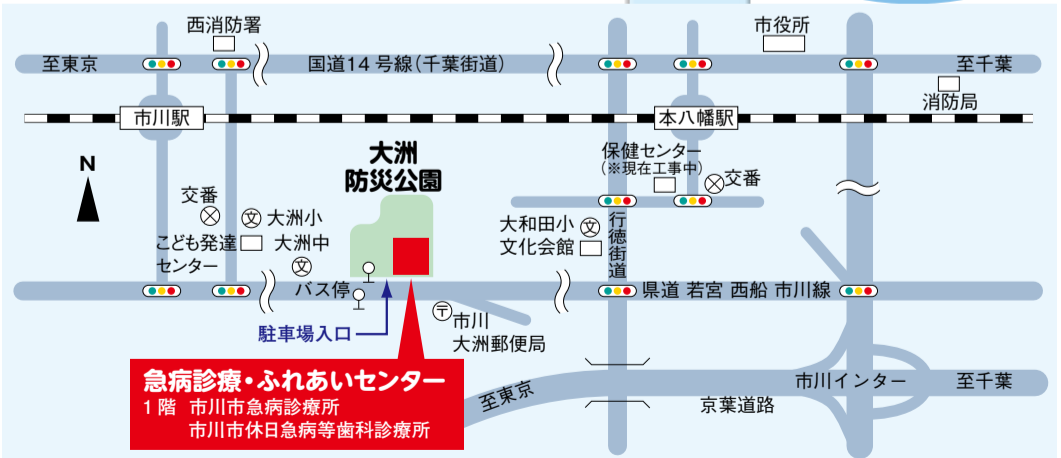
かかりつけ医に連絡がつかない場合や、翌日や休日明けまで家で症状をみるのが心配なときなどは、急病診療所、休日急病等歯科診療所をご利用ください。市川市医師会、歯科医師会、薬剤師会に協力をいただき応急的な診療をしています。

急病診療所(初期診療) ☎377-1222

診療日	診療時間	内科	小児科	外科
月曜日～金曜日	午後8時～午後11時	○	○	
土曜日	午後8時～午後11時	○	○	○
日曜・祝日・年末年始(12/30～1/4)	午前10時～午後5時 午後8時～午後11時	○	○	○

休日急病等歯科診療所(応急処置) ☎377-8888

診療日	診療時間	診療科目
日曜・祝日 盆期(8/13～15) 年末年始(12/30～1/4)	午前10時～午後5時	歯科



【所在地】市川市大洲1-18-1(大洲防災公園隣接地「市川市急病診療・ふれあいセンター」内)
【交通】JR本八幡駅南口又はJR市川駅南口から京成トランジットバス「大洲防災公園」下車。
※夜間のバスは、本数・終了時間などにご注意ください

二次救急

精密検査や入院、手術が必要な患者に対し、当番病院による輪番制で対応

※高齢者や子どもは、様態が急激に悪化する恐れがあります。いつもと違う、様子がおかしい場合は、躊躇なく救急車を呼んでください。

呼んでほしい症状

大人

してください。重大な病気やけがの可能性あります。

頭

- 突然の激しい頭痛
- 突然の高熱
- 支えなしで立てないぐらい急にふらつく

顔

- 顔半分が動きにくい、あるいはしびれる
- ニコリ笑うと口や顔の片方がゆがむ
- ろれつがまわりにくい、うまく話せない
- 視野がかける
- ものが突然二重に見える
- 顔色が明らかに悪い

胸や背中

- 突然の激痛
- 急な息切れ、呼吸困難
- 胸の中央が締め付けられるような、または圧迫されるような痛みが2～3分続く
- 痛む場所が移動する

腹

- 突然の激しい腹痛
- 持続する激しい腹痛
- 吐血や下血がある

手足

- 突然のしびれ
- 突然、片方の腕や足に力が入らなくなる

意識の障害

- 意識がない(返事がない)又はおかしい(もうろうとしている)
- ぐったりしている

けいれん

- けいれんが止まらない
- けいれんが止まっても、意識がもどらない

けが・やけど

- 大量の出血を伴う外傷
- 広範囲のやけど

吐き気

- 冷や汗を伴うような強い吐き気

飲み込み

- 食べ物をのどにつまらせて、呼吸が苦しい
- 変なものを飲み込んで、意識がない

事故

- 交通事故にあった(強い衝撃を受けた)
- 水におぼれている
- 高所から転落

救急搬送患者の受入数が多い、東京ベイ・浦安市川医療センターでは

病院の基本的なコンセプトは

A. 「医療を通じ地域の絆を育む」ことを病院の基本理念として掲げております。地域で暮らすみなさまの「これから」のために、救急医療、小児医療、周産期医療、高齢化への対応といった4つの分野を中心に、医療体制の充実を図っています。

救急受入件数が多いようですが受入に関する病院の考え方は

A. 24時間365日、地域のみなさまに安全安心な医療を提供するため、できる限り受け入れる救急を目標として掲げ、体制を整えています。

より多くの救急患者を受入れるための工夫は

A. 救急部に救急専門医を24時間配置し、特に忙しい時間帯には、重点的に配置することで対応しています。院内の連携ルールに基づく運用により、各科専門医の対応が必要な場合に適切なタイミングで呼び出すことが可能です。また、放射線技師・検査技師・薬剤師なども24時間体制で対応しています。

時間外の受入について知っておいてもらいたいことは

A. 通常時に比べ、診療時間外の職員配置は少ないため、重症患者などの受入の場合には、待ち時間が長くなってしまうこともあります。

また、緊急度の高い患者さんから優先的に診察するために、経験豊富な看護師が優先順位をつける評価をさせていただいております。このため、救急搬送の場合でも、複数の患者さんが一度に搬送された場合には、診察までに若干時間がかかることがあります。

病院から一言

A. 25年度中には、344床すべてをオープンする予定です。今後とも地域のみなさまに安全安心な医療を提供できるように、日々体制を整えていきますのでどうぞよろしくお願いいたします。



▲東京ベイ・浦安市川医療センター 管理者 神山 潤 氏

三次救急

救急救命センターとして県内の医療機関が脳卒中中、心筋梗塞、頭部損傷などの重篤患者に対応

救急車による搬送が中心ですが、地域の基幹となる4つの総合病院（国立国際医療研究センター 国府台病院、東京ベイ・浦安市川医療センター、東京歯科大学市川総合病院、順天堂大学医学部附属浦安病院）が対応します。

二・五次救急

市内に三次救急医療機関のない本市において、補完的な役割を果たすため、一次・二次救急医療機関で対応が困難な「脳血管障害」や「循環器疾患」などの重篤な患者に対応

ためらわず救急車を

小児（15歳未満）

こんな症状がみられたら、ためらわずに119番に連絡

顔

- くちびるの色が紫色で、呼吸が弱い

頭

- 頭を痛がって、けいれんがある
- 頭を強くぶつけて出血がとまらない、意識がない、けいれんがある

胸

- 激しい咳やゼーゼーして呼吸が苦しく、顔色が悪い



おなか

- 激しい下痢や嘔吐で水分が取れず、食欲がなく、意識がはっきりしない
- 激しいおなかの痛みで苦しがり、嘔吐が止まらない
- ウンチに血がまじった

手足

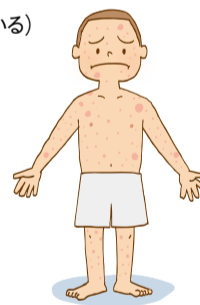
- 手足が硬直している

意識の障害

- 意識がない(返事がない) 又はおかしい(もうろうとしている)

じんましん

- 虫に刺されて全身にじんましんが出て、顔色が悪くなった



けいれん

- けいれんが止まらない
- けいれんが止まっても、意識がもどらない

やけど

- 痛みのひどいやけど
- 広範囲のやけど

飲み込み

- 変なものを飲み込んで、意識がない

事故

- 交通事故にあった(強い衝撃を受けた)
- 水におぼれている
- 高所から転落



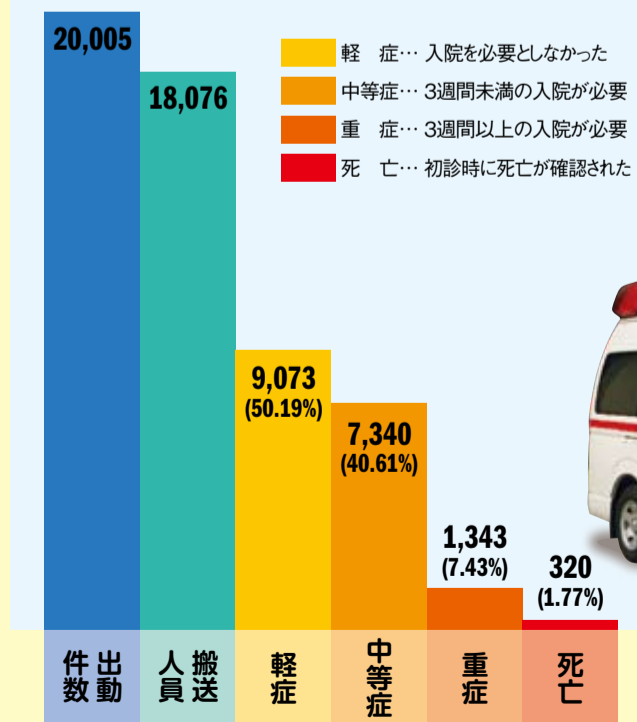
生まれて3カ月未満の乳児

- 乳児の様子がおかしい



みなさんに、できることがあります

傷病程度別救急搬送人員数 (平成24年)



救急搬送される方の半数以上が軽症者です。入院が必要になるほどの症状かどうかを、判断するのは難しいことですが、「昼間は病院に行けない」「救急車を利用すればすぐに病院に行ける」などの安易な救急車の利用はやめましょう。



(消防局救急課)

公園のプールなどを開放

市川地区の公園ミニプール【無料】

市川駅南公園、東大和田公園、本八幡公園、百合台公園、子の神中央公園、子の神西公園、北方第2公園、鬼高公園、中山公園、梨風公園、中国分公園、国府台公園、新田南公園、高石神公園

日 7月20日(土)～8月31日(土)午前10時～正午、午後1時～3時30分の入れ替え制(金曜日休み)

人 小学校3年生まで(オムツの取れない幼児は不可)

問 ☎332-8744みどり管理課



▲毎年多くの人でにぎわう市民プール

行徳地区の公園プール・ミニプール【無料】

◆公園プール＝駅前公園、南行徳公園
日 7月15日(祝)～8月31日(土)午前9時30分～11時、午前11時30分～午後1時、午後1時30分～3時、午後3時30分～5時の1日4回入れ替え制(月曜日休み)※7月15日(祝)は開場し、翌16日(火)休み

◆公園ミニプール＝三町畑公園、八幡前公園、東海面公園、行徳中央公園

日 7月15日(祝)～8月31日(土)午前10時～正午、午後1時～3時30分の入れ替え制(金曜日休み)

人 ミニプールの利用は小学校3年生まで(オムツの取れない幼児は不可)

問 ☎359-1287地域整備課

公民館のプール・ミニプール【無料】

◆①本行徳公民館プール(25mプール、幼児用ミニプール)②信篤公民館ミニプール③西部公民館ミニプール

日 7月13日(土)～8月31日(土)①午前9時～正午、午後1時～5時②③午前10時～正午、午後1時～3時30分

休み ①＝7月15日(祝)、29日(月)、8月26日(月)、②③＝月・木曜日及び8月13日(火)～8月16日(金)

※信篤公民館ミニプールは午後のみ小学校3年生まで利用可。駐車場は台数に限りがあるため、徒歩か自転車、公共交通機関をご利用ください。

問 ☎320-3343社会教育課

市民プール

以下の期間、「25m」「50m」「流水」「子ども」「幼児」のすべてのプールを開場します。7月15日(祝)は小・中学生無料。

開場期間	時間	使用料(消費税込み)			
		大人	高校生	小・中学生	幼児
7月13日(土)～9月1日(日) ※荒天や寒い日などは中止	9:00～17:00	730円	490円	240円	無料

問 ☎373-3112スポーツ課

講座・催し

「ザ・チャレンジ 自由研究」

日 7月25日(木)午後1時30分～3時30分(集合は15分前)

場 少年自然の家

人 小学生、各先着20人

内 ①科学工作・実験＝動力・現象などの参考となる実験と留意点のアドバイス②昆虫標本③植物標本＝実習を通じた昆虫や植物の採集方法と標本の作り方のアドバイス

申 参加希望内容(①②③)と、必要事項(6面参照)と学校名を、7月15日(祝)までに☎337-0533少年自然の家※8日(月)を除く

問 ☎337-0533同施設

ウォーキング・長田谷津を訪ねて～山ユリが見られるかも～

「ボランティアガイド市川案内人の会」によるウォーキングです。事前申し込み不要、当日直接集合場所へ。

コース(約6km)＝JR市川大野駅改札口周辺(集合)→万葉植物園→法蓮寺→礼林寺→駒形大神社→長田谷津→観賞植物園(昼食)→北総線大町駅(解散)※天候により変更あり

日 7月23日(火)午前10時～午後2時

物 昼食・飲み物

問 ☎334-5710同会(八幡市民談話室)

(観光交流推進課)

ZOOワンポイントガイド

午前11時からオランウータンファミリーの日常の様子を観察し、午後2時からはより専門的なガイドを行います。

日 7月21日(日)午前11時/動植物園オランウータン舎前、午後2時～3時/レクチャールーム

人 レクチャールームのみ定員70人

¥ 入園料のみ(高校生以上420円、小・中学生100円)

問 ☎338-1960同園

こどもの消防広場サマーフェスティバル

消防車両などの展示やはしご車の試乗のほか、消防音楽隊の演奏や腹話術、特別救助隊の訓練、住宅用火災警報器の展示・解説などを行います。※雨天中止。開催日当日は☎333-3636消防テレフォンガイドへお問い合わせください。

日 7月20日(土)午前10時～正午

場 北消防署及び大野消防訓練場(北消防署隣)

問 ☎333-2116消防局予防課

サマー動物教室

午前は清掃・餌やりなどの飼育作業体験、午後は動物病院見学・動物の心臓の音を聞く体験を行います。

日 8月3日(土)

場 動植物園

人 抽選で、小学校1・2年生15人、3・4年生10人、5・6年生10人

申 往復はがきに必要事項(6面参照)と学校名を書き、7月20日(土)必着で動植物園(〒272-0801大町284)※1枚のハガキで複数名の応募可。

問 ☎338-1960同園

江戸川・水フェスタinいちかわ

Eボートレース(参加チーム募集は締め切り)のほか、モーターボートや水上バイクなどの体験乗船、凧作り教室、スーパーボールすくい、グラウンドゴルフ、売店など。※一部有料

日 7月20日(土)午前9時～午後3時※雨天中止

場 江戸川および河川敷(市川南緊急用船着場付近、市川橋より500m下流)※車での来場不可

問 ☎332-8740河川・下水道計画課※開催の有無は当日午前6時～正午に☎334-1111でお知らせします。

市民の昆虫「スズムシ」を育てよう

ふ化したスズムシの幼虫を差し上げます。また、昨年、緑の基金が配布したスズムシのふ化に成功した子どもを表彰します。※子どもたちに配布するスズムシを提供いただける方は、花と緑のまちづくり財団までご連絡ください。

日 7月25日(木)表彰式・スズムシ配布＝午前10時～正午

場 同財団(里見公園内)

物 スズムシを入れる容器※ない方には200円以上の募金で容器を配布

申 問 表彰を希望する方は7月19日(金)までに、☎318-5760同財団までご連絡ください。

市民環境講座「砂浜の生き物を観察しよう」

東日本大震災による地形の変化に伴い植生が大きく変わった東浜の浜辺を観察します。

日 7月21日(日)午前10時～正午

場 船橋三番瀬公園バス停集合、観察場所

＝東浜地先

人 先着20人※小学生以下は要保護者同伴

申 7月8日(月)午前9時から☎320-3976環境政策課

市民硬式テニスダブルス大会

種目 男子・女子(A・B)、ベテランクラス(男子50歳以上、参加組12組未満はBクラスに編成)

日 9月1日(日)から毎週日曜日、午前9時

場 スポーツセンター、福栄スポーツ広場

人 市内在住・在勤・在クラブ・スクール在籍の方

¥ 1組3,000円

申 郵便振り込み用紙に必要事項(6面参照)と大会名・種目を書き、7月27日(土)までに参加費を市川市テニス協会(口座00150-5-537526)

問 ☎371-2458同協会(飯塚)

(スポーツ課)

自助防災をみんなで一緒に学びませんか

講演、応急救護、防災ゲームなどを、市と市川災害ボランティアネットワークによる協働で行います。事前申し込み不要。当日直接会場へ。

日 7月13日(土)午後1時～4時

場 ボランティア・NPO活動センター(八幡3-4-1アクス本八幡2階)

人 先着50人

問 ☎326-1284ボランティア・NPO課

親子で木工講座「竹細工を作ろう」

日 8月10日(土)午前10時～午後3時

場 花と緑のまちづくり財団(里見公園内)

※駐車場は河川敷駐車場を利用

人 市内在住の親子、15組

¥ 1組500円

申 往復はがきに必要事項(6面参照)を書き、7月18日(木)必着で同財団親子講座係(〒272-0827国府台3-9-1里見公園内)

問 ☎318-5760同財団

青空市で市川産の農産物等を販売

市内の農家の方が育てた新鮮な野菜と花などを販売。当日1品以上購入した方、先着200人に市川の野菜をプレゼント。

日 7月6日(土)午前10時～午後3時(品物がなくなり次第終了)※小雨決行。荒天の場合翌日に延期

場 JAいちかわ行徳支店駐車場(東京メトロ東西線行徳駅下車徒歩5分)

問 ☎704-4132農産物等普及協議会事務局(農政課内)

東山魁夷記念館通常展

「東山魁夷・緑の微風」

移りゆく時代の中で変貌を遂げる東京。千葉県立美術館所蔵の《門》を特別展示し、連作「東京十二景」から、都市風景の魅力に迫ります。東山が手掛けた、劇場や公共施設などの絨帳関係作品も併せて紹介します。

日 7月12日(金)～9月1日(日)※月曜日(祝日の場合翌日)と、展示替えなどにより7月8日(月)～11日(木)休館。

観覧料 一般500円、65歳以上400円、高・大学生250円、中学生以下無料

問 ☎333-2011同館

博物館友の会「拓本の色紙仕立て」

絵具で、紅葉・銀杏葉・貝などを布に写し取り、色紙に貼り付けます。

日 7月21日(日)午前10時～午後3時

場 歴史博物館

¥ 1,000円

申 往復はがきに必要事項(6面参照)を書き、7月13日(土)まで(消印有効)に歴史博物館(〒272-0837堀之内2-27-1)

問 ☎090-9231-4383博物館友の会

(歴史博物館)

芳澤ガーデンギャラリーの催し

◆芳澤寄席

日 7月28日(日)午後2時開演/出演＝桂文治/全席自由1,300円

問 ☎374-7687同ギャラリー

◆市川市ゆかりの作家展「浅野智絵画作品展」

日 7月9日(火)～14日(日)午前10時～午後5時

場 八幡市民談話室

問 ☎379-5111文化会館

◆歴史博物館体験学習ボランティア養成講座

紋切あそびや火打ち石での火おこし、昔の遊びやおもちゃ作りの技を学び、8月24日(土)開催「博物館サマーフェスタ」の講師のほか、紋切あそびや昔のあそびのボランティア指導員としても活動していただきます。

日 8月3日(土)午後1時30分～4時

場 歴史博物館

人 先着15人

申 7月6日(土)から☎373-6351歴史博物館

市民の広場

このコーナーは1週号に掲載しています。

応募には「平成25年度市民の広場掲載依頼書」をご使用になり、同書記載の「掲載の決まり」に従ってお申し込みください。

☎334-1106、FAX336-2300 広報広聴課

催しのしもう

イベント

- **過去と向き合うむすかしさ**/7月6日(土)午後2時～5時/市川教育会館/500円/戦争はいやだ!市川市民の会/☎337-5786 菊池
- **村上正治生誕百年記念コンサート**/7月6日(土)午後2時～4時/文化会館/千葉交響楽団協会オーケストラ/☎047-452-1056 横田
- **レインボー 色えんぴつ画展**/7月9日(火)～14日(日)午前10時～午後5時(9日は午後1時から、14日は午後4時まで)/八幡市民談話室/レインボー/☎336-0795 葛坂(夜間)
- ① **ナルクふれ愛サマーコンサート**/7月11日(木)午後2時～4時/男女共同参画センター/ナルク市川/☎334-0028 柴田
- **子連れで楽しむフラダンス**/7月12日(金)10時～11時/男女共同参画センター/プメハナ/☎090-1691-0756 三枝
- ① **第9回マンドリン演奏会**/7月13日(土)午後2時～4時/行徳文化ホール&I/東部マンドリン/☎337-9101 酒井
- **現代墨彩画展**/7月14日(日)～21日(日)午前10時～午後5時30分(14日は午後1時から、21日は午後4時まで)/文化会館/芳香社/☎359-8065 萩庭
- **富山賢和リコーダーコンサート**/7月14日(日)午後2時～4時/行徳文化ホール&I/2,000円/オカリナアンサンブルヴェント/☎090-1050-9121 境
- **サロンコンサート2013**/7月14日(日)午後1時～3時30分/南行徳市民談話室/1,000円/行徳ペンフレンドクラブ/☎396-3575 吉原
- **アンサンブル市川第26回演奏会**/7月15日(祝)午後2時～4時/文化会館/アンサンブル市川/☎090-1534-7460 忠地(夜間)
- **絵の会・公孫樹水彩画展**/7月16日(火)～20日(土)午前10時～午後5時(16日は午前11時から、20日は午後4時まで)/八幡市民談話室/絵の会・公孫樹/☎332-0868 東尾(昼間)
- ① **家族SST講座心病人への理解**/7月18日(木)午後1時30分～4時30分/八幡市民談話室/500円/心の健康を守る会家族会松の木会/☎

- 704-1564市川健康福祉センター(昼間)
- **パッチワークキルト展**/7月21日(日)～23日(火)午前10時～午後4時(21日は午後1時から)/八幡市民談話室/パッチワークを楽しむ会/☎332-7185 青木
- **第33回夏休みおはなし会**/7月24日(水)午後2時～3時/市川駅南公民館/ぐるーぶいさり火/☎080-5873-7761 山田(昼間)
- **おとなの経済教室in市川**/7月24日(水)～25日(木)午後1時30分～4時40分/文化会館/NPOエイブンス投資と学習を普及・推進する会/☎03-3667-8183 松浦(昼間)
- **デッサン若竹絵画作品展**/7月24日(水)～28日(日)午前10時～午後5時(24日は午前11時から、28日は午後4時まで)/八幡市民談話室/デッサン若竹/☎327-3895 渡邊
- ① **親子で手作り、さき織体験講習**/7月27日(土)午前9時30分～午後0時30分/八幡市民談話室/100円/芙蓉会(市川ひまわりの会協催)/☎378-2542 大塚(夜間)
- **ゆかたで冷たい煎茶 夕涼みの会**/7月27日(土)午後4時30分～7時30分/中央公民館/2,000円/煎茶と遊ぶ会/☎372-1332 吉田
- ① **老人ホーム・デイサービスの慰問**/7月27日(土)午後1時～5時/東部公民館/宮久保三味クラブ/☎372-9612 東海(昼間)
- **レザークラフト教室(5歳以上)**/7月29日(月)午後1時30分～3時30分/市川教育会館/☎376-0770 中野(昼間)
- **夏休み小中学生囲碁教室・初心者**/7月30日(火)～8月3日(土)午後1時30分～4時/市川教育会館/☎376-0770 中野(昼間)
- **第4回みずいろの絵画作品展**/8月4日(日)～9日(金)午前10時～午後5時(4日は午前11時から、9日は午後3時まで)/八幡市民談話室/みずいろの会/☎327-6098 石井
- **お囃子体験会**/8月4日・18日の日曜日午前10時～正午(全2回)/中央公民館/八幡囃子保存会/☎334-4340 鈴木(昼間)
- ① **お話し相手(傾聴)講座**/9月6日～10月4日の金曜日午後1時30分～4時(全5回)/市民会館ほか/心のふれあいボランティア「フレンズ」/☎335-0025 山崎(昼間)

仲間やってみよう

仲間募集～趣味・交流

- **語学・教育**
- **ゆっくり英会話・初級初級50歳以上**/月4回火曜日午後3時～4時/市民会館/月4,400円/Sachiko英会話/☎373-3790 平野(夜間)
- **英語で経済新聞を読んでみよう**/毎週日曜日午前10時30分～正午/南行徳市民談話室/1回1,000円/英字新聞を楽しむ会/☎080-1039-2940 坂越(夜間)
- **スポーツ・健康**
- **タイ式ヨガ**/月2回第2・4土曜日午前10時30分～正午/鬼高公民館/月2,500円/オリオン/☎

- 080-5069-6012 吉村
- **健康体操(60歳以上)**/月4回木曜日午前10時15分～11時45分/幸公民館/月2,000円/健幸会/☎396-3988 会津
- **ママさんバレーボール**/毎週水・土曜日午後7時～9時/第七中学校/3ヵ月2,000円/スバローズ/☎090-7226-0663 鈴木(夜間)
- **ソーラン玉すだれ皿まわし**/月2回第1・3土曜日午前10時～正午/いきいきセンター本館/月750円/ヒマワリ会/☎378-1632 山田
- **中高年の心と身体に優しいヨーガ**/毎週土曜日午前10時～11時30分/西部公民館/月2,500円/ヨーガの会オリブ/☎373-8367 大井
- **健康気功太極拳**/毎週月曜日午前11時～午後0時30分/塩浜体育館/月1,500円/塩浜太極拳同好会/☎353-7775 高橋
- **ヨガ**/毎週金曜日午前10時～11時30分/八幡地域ふれあい館/月2,000円/健康ヨガの会/☎090-9247-9232 山本
- **太極拳 60歳以上 男性歓迎**/月2回第1・3木曜日午前10時～正午/いきいきセンター市川/入会金1,000円、月700円/太極拳サークル/☎373-1376 木内(夜間)
- **スポーツ吹矢**/毎週日曜日午前10時～午後1時、水曜日午後2時～4時30分/東部公民館/月1,000円/なごみの和市川支部/☎090-3381-9891 林
- **骨盤エクササイズ**/月3回木曜日午後0時30分～2時30分/市川公民館/月3,300円/骨盤ビューティーエクササイズ/☎702-9112 近澤(昼間)
- **新舞踊・経験の無い人歓迎**/毎週火曜日午前10時～正午/勤労福祉センター本館/月1,000円/いきいきセンター本館民舞/☎322-1345 村山(夜間)
- **フラダンス**/月2回第1・3土曜日午後1時～3時/信篤公民館/月2,700円/信篤ハワイアンダンスクラブ/☎090-8114-2994 小野
- **社交ダンス(初級)**/毎週水曜日午後2時～4時/本八幡地域ふれあい館/入会金1,000円、月3,000円/エミーダンス/☎373-5244 安納(夜間)
- **ハワイアンダンス(60歳以上)**/月2回第2・4火曜日午後0時30分～2時30分/いきいきセンター市川/月500円/ハワイアンダンス/☎378-1760 尾田(昼間)
- **新舞踊を習いませんか60歳以上**/月3回第1～3木曜日午後1時～3時30分/いきいきセンター鬼越/月1,000円/民舞同好会/☎370-7794 中山(夜間)
- **音楽・芸能**
- **フルートアンサンブル**/月2回第1・3火曜日午後7時～8時30分/文化会館/月3,000円/フルートアンサンブルバン/☎397-7482 安森(夜間)
- **ハーモニカ基礎練習**/月2回第1・3木曜日午後1時30分～3時30分/鬼高公民館/入会金1,000円、月1,750円/ローズハーモニカクラブ/☎080-

- 1017-1415 宇賀山
- **大正琴演奏**/月2回第1・3金曜日午後1時30分～3時30分/本行徳公民館/月3,300円/琴響会/☎357-2335 稲本(昼間)
- **盆踊り初心者教室**/月2回木曜日午前10時～正午/行徳公民館/月1,000円/結び乃しの会/☎397-5742 鈴木(昼間)
- **歌唱、生ピアノでジャズを歌う**/月1回第1水曜日午後2時30分～5時/大野公民館/入会金1,000円、月3,000円/スウィング/☎337-1491 萩原
- **ポップス、シャンソン、日本の歌**/月2回第2・4金曜日午後3時～5時/南行徳公民館/月1,500円/コーラスマリーズ/☎357-2529 須賀(夜間)

その他

- **川柳の創作**/月1回第4水曜日午後1時30分～3時30分/曾谷公民館/月2,000円/百合台川柳会/☎337-4598 古性(昼間)
- **銀粘土を使ってアクセサリー作り**/月1回第4木曜日午後1時～5時/幸公民館/1回2,000円/銀粘土の会/☎356-4516 鈴木
- **囲碁、級位者歓迎、月1回講座有**/毎週土曜日午後0時30分～5時/市川駅南公民館/入会金1,000円、月500円/市川駅南囲碁クラブ/☎334-3765 峯山(夜間)
- **洋裁**/月3回第1・3・4火曜日午後0時30分～4時/行徳公民館/月3,100円/カトリア/☎397-4414 新保(昼間)
- **短歌(要予約・見学可)**/月1回第2金曜日午前10時～午後0時30分/若宮公民館/月700円/若宮短歌の会/☎336-4504 篠原
- **男性のパン教室**/月1回第3日曜日午前9時45分～午後1時/信篤公民館/月3,000円/オヤジ達のベーカリー/☎090-1837-4186 矢田(昼間)
- **茶道を通して親睦を広める**/月2回第1・3土曜日午後1時～9時/市川公民館/月4,000円/宗艶会/☎326-6888 相川
- **表千家茶道**/月3回金曜日午後1時～9時/市川公民館/月3,000円/福茶会/☎337-1785 繁田(昼間)
- **詩吟を通し楽しい仲間を集う**/毎週土曜日午後2時～4時/勤労福祉センター本館/月2,000円、本代別/岳央吟道会/☎379-9403 遠藤
- **初心者向け!パソコン60歳以上**/月2回第2・4水曜日午前10時～正午/いきいき北方センター/月1,500円/☎377-6192 佐々木(夜間)
- **俳句(60歳以上)**/月1回第4火曜日午後1時～3時30分/いきいきセンター市川/月1,000円/俳句サークル/☎323-5630 大島(昼間)
- **楽しくいけばな&アレンジメント**/月2回水曜日午後7時～9時/勤労福祉センター本館/月3,200円/都古流/☎090-8508-5204 田村
- **着付**/月3回第1～3木曜日午前10時～正午/曾谷公民館/月2,000円/曾谷きものサークル/☎080-1188-8981 後藤

①...1%支援制度の支援対象事業

いちかわ文芸

川柳

岡本 公夫 選

洗顔後鏡の人に青くなる

福栄 松井 照子

娘から小さくなったブラもらい

田尻 赤川 洵子

永眠のリハーサルかも舟を漕ぐ

中国分 上野 艶子

朝寝してまた足りなくて昼寝する

柏井町 白土 武夫

谷底の景気目覚めて這い上がる

奉免町 小田中 準一

締め切り日に注意ください

■各部門の締め切り日と掲載号
締め切り日現在で、直近の掲載号への応募作品とします。

締め切り日(消印有効)	掲載号
短歌 7月20日(土)	9月7日号
川柳 8月20日(火)	10月5日号
俳句 9月20日(金)	11月2日号

はがきなどの用紙に、未発表のものを締め切りごとに1人3作品(ふりがな)まで
応募方法 応募部門住所氏名(ふりがな) 電話番号を明記のうえ、各締め切り日までに、直接または郵送(〒272-0850 住所不要)で
広報広聴課
☎334-1106 同課

作品募集 第14回市川手児奈文学賞

- **募集作品**
短歌・俳句・川柳の3部門(未発表作品に限る)
- **募集テーマ**
「2013年市川を詠む」
- **応募規定**
1部門につき1人5点。
はがきまたははがき大の用紙に作品1点と、応募部門・住所・氏名(フリガナ)・電話番号・年齢(学生の場合は学校名・学年)、複数作品応募の場合は1作品ずつそれぞれの用紙に書き、郵送または映像文化センター、八幡市民談話室、芳澤ガーデンギャラリー、木内ギャラリー、行徳文化ホール&Iに設置した応募箱へ投函。
※応募要項を市内の図書館・公民館・文化施設で配布中。市公式Webサイトからも応募ができます。
- **応募締切**
平成25年9月30日(月)まで(消印有効)
- **賞**
一般の部(3部門共通)
大賞(各部門1点) 賞状、賞金5万円
秀逸(各部門2点) 賞状、賞金1万円
佳作(各部門3点) 賞状、賞金5千円
子どもの部(3部門共通)
入選者には作品集を贈呈
- **選者**
短歌 清水麻利子(花実 同人)
俳句 能村研三(沖 主宰)
川柳 岡本公夫(川柳新潮社 同人)
- **発表**
平成25年12月(予定)
入賞・入選者に文書にて通知
- **作品集**
部門ごとに入賞・入選作品合わせて100点を選定し、作品集にまとめ発表する。入選者には作品集を贈呈
- **応募問合せ先**
〒272-0015 鬼高1-1-4メディアパーク市川2階 ☎320-3334 映像文化センター

トピックス

市公式フェイスブックに掲載した市内の話題・出来事をお届けします。



市公式フェイスブックで よりタイムリーな情報を

<https://www.facebook.com/city.ichikawa>

市川市役所フェイスブック

検索



いいね! 2,544人(6月26日現在)

私たちに名前を付けて(名称募集) 7月6日

私たちは、市民の花「バラ」と市の木「クロマツ」の妖精で、「チーバくん」の作者坂崎千春さんがお母さんです。「ガーデニングシティいちかわ オリジナルキャラクター」の私たちに素敵な名前を付けてください。

申 必要事項(6面参照)、キャラクターの名称(バラとクロマツの両方で1セット)、命名の理由を書き、平成25年7月20日(土)まで(消印有効)に郵送、FAX 336-8291、または持参にて健康都市・

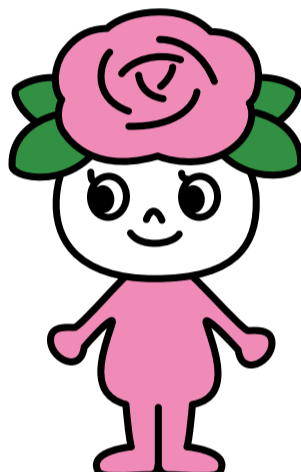
【キャラクター紹介】

花やみどりて人の心をつなぎ、みんなと一緒に「潤いと優しさあふれるまち」をつくるお手伝いをしたくて姿を現した、ふたりの妖精です。



頭に松ぼっくりをつけたクロマツの妖精

バラの妖精の一番のお友だちで、高いところからまちを眺めるのが大好き。まちの安全を守るため、針のような葉を武器にして勇敢に立ち向かう、こともある?



「ローズいちかわ」のピンク色をしたバラの妖精

花壇に住んでいて、みんなの笑顔を見るのが元気の源。実はさびしがり屋さんで、誰かがお花の世話をしに来てくれるのをいつも待っています。

ガーデニング推進課(〒272-8501※住所不要)
 ※市公式Webサイトからも応募できます。
 ※何点でも応募できます。ただし、1通につき1件(バラとクロマツの2作品で1セット)で応募
 ※採用された作品(名称)の著作権、その他一切の権利は市川市に帰属し、市川市が商標登録することを認めるものとします
 ※採用された方には、賞状、オリジナルグッズをプレゼント(同じ名称が複数の場合は、抽選となります)があります
問 ☎704-0003同課

オトメの出産 6月11日

6月9日(日)に市川市動植物園で飼育しているオトメが出産しました。
 オトメは育児放棄されたメスザル。ぬいぐるみの「リラックマ」を抱いたサルとしてYouTubeやブログ、ニュースなどで大きく取り上げられました。
 オトメと子どもはサル山で、すでに一般公開しているとのこと。
 ぜひ、オトメと子供に会いにいらしてください。



防犯グッズを手に入れよう! 防犯パン(限定パン)販売 6月7日

6月7日(金)パン工房「ルチア」で、防犯キャンペーンを行いました。内容は、防犯パン(限定パン)を販売し、同時に購入者に防犯グッズを配布するものです。
 ※7月7日(日)午前11時～午後1時、宝1-9-15「リヨンセブ市川宝」(新浜通り沿い)で「防犯パン」を販売します。

防犯を連想できるネーミングやデザインの「防犯パン」を味わって、防犯への備えを再確認してみませんか。



広報うらがわ

とかく広報紙と言えば、行政の施策や事業、様々なイベントの情報が一方的に詰め込まれているもの、「広報に載せておけばいい」というお役所的な考え方で作られているものと感じていました。
 4月から筆をとり、広報紙の制作に携わって

から、これまでの概念は捨て、市民のみなさんが本当に必要と思うような紙面を、読者の目線に立つて作るよう心がけています。
 ここで変えなければ、何も変わりません。ただ配られる「もの」から、自ら手に取って読んでもらえる「もの」へと新たな挑戦が始まりました。

市民のみなさんのニーズを的確に把握することは難しいと思いますが、街に出て、歩き、人と出会い、直接お話を伺い、作りあげ、手にとって読んでもらえる「もの」を目指します。どうかあたたかい目で見守ってください。

市川市住民基本台帳人口(5月31日現在) ▶ 469,353人 男 239,096人 女 230,257人 224,327世帯

広告

法蓮寺 JR市川大野駅 徒歩15分

1m×1.5m(1.5㎡)
墓石工事代金
78万円
 字彫費用・消費税 全て含んでおります

1m×1.5m(1.5㎡)・白御影石を使用
 永代使用料… **43万円**
 年間管理費 4,000円
 合計… **121万円**
 ●年2回の墓石清掃サービス付(5年間)

(有)フレーザー石材
 市川市南八幡4-2-5 いちかわ情報プラザ203
☎047-370-9009

介護のことなら何でもお気軽にご相談ください

介護のパムコ

ホームページ <http://www.pamcos.co.jp/>

- ケアプラン作成
- ヘルパー派遣
- 福祉用具レンタル・販売
- 医療機器販売
- 住宅改修(手すりの取付など)

「住み慣れた場所で自分らしく生活したい」
 私たちはその思いをサポートします。

本社 047-377-8210
 市川市南八幡4-2-5いちかわ情報プラザ301 (JR八幡南口駅前)

菅野店 047-329-1010
 市川市東菅野1-5-5 (菅野交番向かい)

遺言相続手続き・お墓移転相談会

7月6日(土)、7日(日)、8日(月)
 9:00~18:00 予約制

○遺言相続手続き
 ・預金解約・戸籍収集
 ・遺産分割協議書作成

○お墓移転手続き
 ・受入証明書・埋葬証明書
 ・改葬許可証・他手配相談無料

開催場所 市川市八幡2-5-8-105
 連絡先 047-336-0399
 あいだ行政書士事務所 代表 本間 宏
 登録番号第12102173号

難解な雨漏りを一発解決

雨漏り検査!

特殊検査液で漏水原因をピンポイント解明

修繕費の無駄はカット
 壁、天井のしみを見つけたらまず、ご一報下さい!!

tel 03-5875-6633

見積り無料 信頼と実績の
株式会社サーベイ
 検査・修繕 〒124-0006 東京都葛飾区堀切 2-60-9