

広報

わくわくするまち いちかわ

# いちかわ



90周年まで274日

市川市  
 住民基本台帳人口  
 (12月31日現在)前月比  
 ▶492,895人 (-126)  
 男 249,044人 (-138)  
 女 243,851人 (+12)  
 256,211世帯 (-9)

2024年(令和6年)  
毎月第1・第3土曜日発行

2月3日

No.1729



▲過去の中山法華経寺節分会 ©法華経寺

## いちかわの文化を思い巡る

### Contents

2-3 | **特集1** いちかわ歌碑・句碑探訪

4-5 | **特集2** 「ガマンする」だけが温暖化対策じゃない スマートな暮らしを見つけよう

6 | 市制施行90周年記念事業

7 | 市川にこうご期待

8 | 税の申告は期間内に

9 | 起業を学ぼう&仲間と交流しよう

10 | 行徳の鳥となかよくなるろう

12 | いちかわ防災三助

LINE : @ichikawa-city

X(旧Twitter) : @ichikawa\_shi

Facebook : @city.ichikawa

Instagram : @ichikawa\_city

# いちかわ 歌碑・句碑探訪

市川では、「万葉集」の時代から現在まで数多くの歌や句が詠まれ、多くの歌碑や句碑が建てられています。その碑の前に立つと、詠まれた時代や思いを肌で感じるのではないのでしょうか。梅の花が咲くこの時季に、訪ねてみませんか。  
 図 歌・句について=☎320-3334文学ミュージアム

…梅スポットあり(2月~3月ごろ)

真間・国分エリア

## 能村登四郎 句碑

中国分4-27 じゅん菜池緑地

能村登四郎主宰の俳句結社「沖」の設立15周年を記念して建立されました。「沖」や句集『枯野の沖』の書名の由来となった作品です。

誰か過ぐ  
火を焚くや枯野の沖を



能村登四郎

63年間八幡に暮らし6千余句の作品を発表。市内の幼稚園・小・中学校校歌の作詞も手掛けました。



夕焼けの移ろひまでも映しつづ  
やがて暮れゆく大きな池



## 神作光一歌碑

中国分4-27 じゅん菜池緑地

歌人・国文学者の神作光一氏がじゅん菜池を歩きながら詠んだ一首が刻まれています。神作氏は、市川手児奈文学賞の創設に関わりました。

真間寺で  
斯う拾ひしよ散紅葉



## 小林一茶句碑

真間4-9-1 弘法寺

小林一茶が真間山で俳人大川立砂と紅葉狩りを楽しんだ思い出を詠んだ句が刻まれています。この句は立砂の十三回忌にささげられました。

足の音せず行かむ駒もが葛飾の  
真間の継橋やまず通はむ



## 万葉歌碑(東歌)

真間4-6 真間の継橋

「万葉集」には真間の地を詠んだ歌が9首あり、そのうちの1首が刻まれています。「万葉集」は、現存する最古の和歌集で、東歌は東国地方の作者不明の歌の総称です。

蛍飛ぶ真間の小川の夕闇に  
鰕すくふ子か水音立つるは



## 北原白秋歌碑

真間4-4-9 亀井院

「かつしかの夏」と題して発表された連作の1つが刻まれた歌碑です。北原白秋は、約1カ月亀井院に仮住まいをしていました。

# 永井荷風歌碑

菅野1-15-2 白幡天神社

永井荷風の日記「断腸亭日乗」に記された短歌と日記の一節が刻まれています。その一節には、白幡天神社のそばの茶屋で牛乳を飲んだとあります。

松しける  
生垣つゞき花かをる  
菅野はげにもうつくしき里



©白幡天神社



永井荷風

晩年の13年余りを市川で過ごした荷風は、散歩好きで市内のいろいろな場所を訪れました。「断腸亭日乗」には、白幡天神社がたびたび登場します。



冬木立  
むかしむかしの音すなり



## 小林一茶句碑

八幡4-2-1 葛飾八幡宮  
弘法寺の一茶の句碑と同じく大川立砂の十三回忌にささげられた句です。万歩塚の起点。

葛飾八幡宮の一茶句碑から1万歩地点に建立されています。

実際に歩いてみませんか

## 万歩塚 (中津攸子)

行徳駅前2-19 弁天公園

中津攸子氏(文筆家)が弁天公園で詠んだ俳句が刻まれています。中津氏は、市川の歴史について多数執筆しています。



弁天の  
声か涼しき  
風渡る

## 八幡エリア



勝鹿の真間の入江に  
打ち靡く玉藻かりけむ  
手児名し思ほゆ

## 万葉歌碑(山部赤人)

八幡4-2-1 全日警ホール

伝説の美女 手児名を詠んだ歌が刻まれています。和歌や書道文化を継承していくことを目的とし、書家の土橋靖子氏が揮毫しました。



▲てこなちゃん



## 行徳エリア



うたがふな  
潮の華も浦の春

## 松尾芭蕉句碑

本塩1-25 法善寺

松尾芭蕉の百回忌を記念して行徳の俳人たちが建立した句碑です。法善寺は製塩に関わりがあり、塩場寺とも呼ばれていることから、この句が選ばれました。

## 文学ミュージアムで知識を深めよう

歌碑や句碑をご覧になって

歌人や俳人のことをもっと知りたくなったら、  
文学ミュージアムにも足を運んでみませんか。

**2階 通常展示** 本市ゆかりの文学者や映像作家、写真家など、幅広いジャンルの作家の資料を展示しており、無料で入場できます。俳句や川柳、短歌などの詩歌コーナーでは作者の直筆資料や解説を展示しています。



**3階 資料室** 本市ゆかりの文学者や市川を描いた作品を閲覧することができます。句集や歌集をじっくりと読んで、情景を思い浮かべながら作品の世界を楽しんでみるのはいかがでしょうか。本紙9面「歴史と文化の散歩道」でも、資料室について紹介しています。



### 市川手児奈文学賞

全国から「市川を詠む」をテーマに文芸作品(短歌・俳句・川柳・詩)を募集して、市川の文芸風土に対する関心を深め、魅力あるまちとして再発見してもらうことを目的に、平成12年から始めました。今年度で24回目を迎えます。詳しくは下記2次元コードをご覧ください。

また、今年度入賞・入選した作品をまとめた、作品集を販売しています。手に取って、市川の文化に触れてみてはいかがでしょうか。

(『第二十四回市川手児奈文学賞 二〇二三年市川を詠む』  
販売場所:文学ミュージアム 通常展示フロア)



場 鬼高1-1-4 問 0320-3334文学ミュージアム

開館時間 通常展示 火曜～金曜日午前10時～午後7時30分、  
土・日曜日、祝日午前10時～午後6時  
資料室 午前10時～午後5時

休館日 毎週月曜日(月曜日が祝日の場合は翌平日)、年末年始  
館内整理日 毎月最終平日(8・12月を除く)

# 「ガマンする」だけが温暖化対策じゃない

## スマートな暮らしを見つけよう

本市では、持続可能な地球環境を守り、市民の暮らしや健康を守るため、地球温暖化対策に取り組んでいます。地球温暖化対策と聞くと、寒い中エアコンの温度を上げないなど、「ガマンする省エネ」のイメージがありますが、新しい取り組みや省エネのサービス・製品を活用して、無理なく豊かでエネルギー消費の少ない生活を始めてみませんか。

☎712-5781総合環境課

### カーボンニュートラルと省エネ

カーボンニュートラルとは、地球温暖化の原因となる二酸化炭素(以下、CO<sub>2</sub>)などの温室効果ガスの「排出量」から、森林などによるCO<sub>2</sub>の「吸収量」を差し引いて、合計で温室効果ガスの排出量を「実質ゼロ」とすることです。省エネは、エネルギー消費を抑えてCO<sub>2</sub>などの「排出量」を減らすことです。

### カーボンニュートラルにつながる新しい暮らし

お住まいの環境や生活習慣などによって、できること、できないことがあります。それぞれの状況に合わせて効果的な取り組みをしていきましょう。

- :実施機会のある方向け
- ★:全ての世帯向け

#### ● 住宅の断熱化

💰 9.4万円の節約/年  
 CO<sub>2</sub> 1,130.7kgのCO<sub>2</sub>削減/年

エアコンが効きやすくなる他、室内の寒暖差がなくなることで温度変化による健康被害を予防できます。特に窓の断熱には大きな効果があります。

#### ● 太陽光発電設備の設置

💰 5.3万円の節約/年  
 CO<sub>2</sub> 919.8kgのCO<sub>2</sub>削減/年

昼間に太陽光由来の電気を使うことで電気料金の節約につながります。災害などによる停電時にも電気が使えます。

#### ● 次世代自動車の使用

💰 7.5万円の節約/年  
 CO<sub>2</sub> 610.3kgのCO<sub>2</sub>削減/年

電気自動車(EV)などは、自宅で充電できるためガソリンの使用量を減らすことができ、さらに災害時にも電源として使えます。

#### ● テレワークの実施

💰 6.1万円の節約/年  
 CO<sub>2</sub> 840.3kgのCO<sub>2</sub>削減/年

ガソリンの使用量が減ります。また、今まで通勤に費やしていた時間を有効活用でき、多様な働き方が実現できます。

#### ★ 「千産千消」で残さず食べきる

💰 9千円の節約/年  
 CO<sub>2</sub> 5.4kgのCO<sub>2</sub>削減/年

「千」葉県産の食材をおいしくいただくことで、流通にかかるエネルギー消費を減らすことができ、また残さず食べきることで、ごみも減ります。

#### ● 省エネ家電に切り替え

💰 2.8万円の節約/年  
 CO<sub>2</sub> 265.1kgのCO<sub>2</sub>削減/年

買い替え時に省エネ型の家電や給湯器を選ぶことも、省エネに有効です。商品の省エネ性能や経済性を示した「統一省エネラベル」を参考に、省エネ家電への買い替えを検討しましょう。

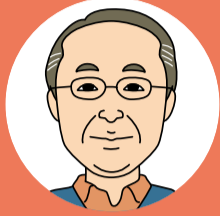


「脱炭素につながる新しい豊かな暮らしの10年後」(環境省Webサイト)を参考に作成しました。その他のさまざまな暮らしの例は右記2次元コードでご覧ください。



# 新しい暮らしに向けて、取り組んでいます

エコライフ推進員はエコライフ（環境にやさしい生活）への取り組みを促すため、日常生活でできる省エネ対策などの周知・啓発を行っています。



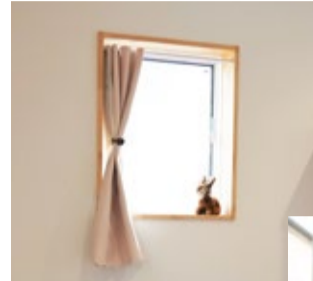
第10期  
エコライフ推進員  
横井さん

子どもが自立し、夫婦2人暮らしとなったタイミングで断熱化した自宅を建てました。部屋の広さを確保して設計したので厚い壁でも狭くなることはありません。



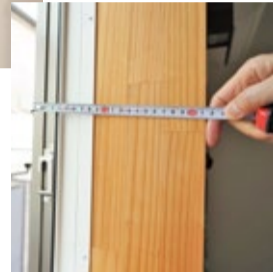
施工中

天井から床まで、全面に断熱材を入れることに驚きました。



施工後

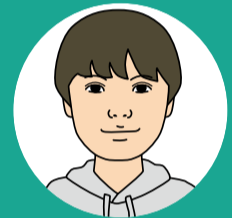
厚い壁のおかげで外気の影響を受けづらく、エアコン1台で吹き抜けの家全体が温まります。



千葉商科大学では、多くの校舎の屋上に太陽光パネルが設置されています。発電した電力はパネルを設置した建物で優先的に使われ、残りは他の建物に供給されます。



「自然エネルギー100%」を達成した大学で太陽光発電や蓄電池などの設備を見学するツアーを実施し、たくさんの方にご参加いただいています。



第10期エコライフ推進員  
学生団体SONE  
(自然エネルギー達成学生機構)代表  
北嶋さん(千葉商科大学学生)

私たちの団体は、学生が主体となり、イベントなどで地球温暖化の原因や影響、家庭でできる対策について啓発活動を行っています。

## 新しい暮らしのサポート制度

### 補助制度があります

太陽光発電設備や蓄電池の設置、窓や壁の断熱化などに関する費用の一部を補助します。申請受付は、予算額に達した時点、または申請期限をもって終了します。

詳細は、市公式Webサイト(右記二次元コード参照)で確認してください。



### 公共施設で電気自動車(EV)の充電ができます

市内のどこでもEVの充電ができる環境を作るために、本市とパナソニック(株)エレクトリックワークス社はEVの普及や充電インフラの整備に向けた協定を締結し、公共施設にEVの普通充電器を設置しています。EV充電が可能な「everiwa Charger Share」(有料)を利用できます。

#### 設置場所

- サービス実施済み: 地下駐車場、大洲防災公園
- 2月14日(水)から開始: 市川駅南公民館、少年自然の家、菅野公民館、生涯学習センター、東部公民館、本行徳公民館



▲充電器の利用方法などについて

### 市川市のカーボンニュートラル



本市環境施策推進参与  
平田仁子

カーボンニュートラル実現のために、私たち一人ひとりもライフスタイル・ワークスタイルを見直していく必要があります。でも、ガマンの省エネはつらいですね。無理をせず、賢く対策を進めていってください。例えばエアコンの温度調整をするよりも高断熱窓にする、それも無理なら省エネブラインドをつけて部屋を冷やさないようにする、太陽光発電はつけられなくても契約エネルギー会社を環境の視点から選び直す、などです。とはいえ、個人の対策には限界があります。さらに市川全域に取り組みを広げるためには、行政・事業者・市民が協働して、エネルギーを大量に消費するインフラやシステムを転換することが重要です。協働の輪を広げ、一緒に行動していきましょう。

# いちかわインフォメーション

暮らしに役立つ市川市の情報をご案内します  
(☎市川市の市外局番は「047」です)

## 【申し込み事項】

申し込み先は下記の☑で確認してください。  
WEB申込があるものは、市イベントポータルサイト  
(右記2次元コード参照)から申し込みます。  
※往復はがきの場合は返信用のあて先も記入。  
※熱を加えると消える筆記用具は使用しないでください。



- ①行事・講座名など  
(日時・コースも)
- ②住所・郵便番号
- ③氏名(ふりがな)
- ④年齢(学年)
- ⑤電話・FAX番号
- ⑥その他必須事項



わくわくするまち いちかわ

## 市制施行90周年記念事業

### 農業・稲作体験

#### 「市川米っくらぶ」参加家族募集

田園風景の中で、田植えや稲刈りだけでなく稲作に関わる作業や野菜づくりを親子で体験できます。

活動=4月~10月の月2回程度(土曜日の午前中)

参加者説明会=4月6日(土)午前中

場 小川再生親子ふれあい農園内(大野町4丁目、市川大野高等学園北側「子ども水田」)

人 市内在住・在学の小学生とその家族、抽選で170人

料 1人500円、収穫感謝祭食材費=1人300円

申 右記2次元コードで申し込み、または、はがきに申し込み事項(6面上段参照)、メールアドレス、参加者全員の氏名、学校名、新学年を書き、3月4日(月)まで(消印有効)に青少年育成課(〒272-8501※住所不要)。3月29日(金)までに参加の可否及び参加者説明会の案内をメールまたは電話で通知します。

問 ☎383-9419同課



### 寄贈記念和田誠展

#### 楽しみのために描く

イラストレーター、グラフィックデザイナー、映画監督などさまざまな顔を持つ和田誠氏。本市ゆかりの作家、井上ひさし氏との仕事の縁から、1,000点を超える資料が本市に寄贈されたことを記念して、イベントを開催します。

問 ☎320-3334文学ミュージアム

絵本やエッセイ、似顔絵に関する和田氏の自著や、他作家の装丁を担当した書籍やポスター、原画、直筆原稿、愛用品などを紹介します。

日 2月10日(土)~3月17日(日)

場 文学ミュージアム 企画展示室



### JAZZ LIVE in MUSEUM

和田氏が自身のエッセイで語った楽曲や、レコードのジャケットイラストを担当した楽曲などを演奏します。

日 3月2日(土)午後1時30分(会場は30分前)~3時

場 メディアパーク市川 グリーンスタジオ

人 当日先着220人

### 絵本作家ささめやゆき×デザイナー小野明 ここだけのはなし「和田誠」を語る

本講演では、和田氏の仕事や交友をテーマとして、その多面的な活動の軌跡を振り返ります。

日 3月3日(日)午後1時30分(会場は30分前)~3時

場 メディアパーク市川 ヘルホール

人 申込順46人

申 右記2次元コード、または☎320-3334文学ミュージアム



### わくわくするまち いちかわ展を開催

年表や写真、映像などを展示して、市民のみなさんに本市の90年の足跡と魅力を感じていただく企画展を開催します。会場には、90周年記念ロゴと一緒に撮影できる「フォトコーナー」や未来への思いを書き込む「ビジョンツリー」などを設置します。一緒に市制施行90周年を盛り上げましょう。



▲フォトコーナーで撮影

日 3月29日(金)まで(他のイベントや企画展を開催している場合や土・日曜日、祝日は開催しません)。2月19日(月)~29日(木)は健康づくりに関するブースも設置

場 1ファンクションルーム

問 ☎712-8632広報広聴課

## お知らせ

### 傍聴できます(希望者は直接会場へ)

#### ●国民健康保険運営協議会

2月7日(水)午後1時30分~3時/研修室/当日先着5人 (国民健康保険課)

#### ●2月市議会定例会

2月14日(水)午後1時から開会予定です。傍聴希望者は、日程などをお問い合わせの上、7階の傍聴受付まで。委員会の会議も7人まで傍聴できます。また、インターネットで本会議の生中継と録画放送も視聴できます。

問 ☎712-8673議会事務局議事課

### 市税の日曜電話納税相談

日 2月4日(日)午前10時~午後3時(電話相談のみ。窓口は開設しません)

問 ☎712-8653納税・債権管理課

### 請願(令和4年度採択分)のゆくえ

みなさんから提出された請願のうち、令和4年6月議会から令和5年2月議会に市議会で採択された主なものについて、その後の状況をお知らせします。

#### ●9月議会

#### 「義務教育費国庫負担制度の堅持に関する意見書」採択に関する請願

内閣総理、総務、財務、文部科学、経済産業、デジタル、内閣府特命担当(男女共同参画)、デジタル田園都市国家構想担当の各大臣及び衆参両院議長、

また、千葉県知事へ意見書を提出しました。「国における2023年度教育予算拡充に関する意見書」採択に関する請願

内閣総理、総務、財務、文部科学、経済産業、デジタル、内閣府特命担当(男女共同参画)、デジタル田園都市国家構想担当の各大臣及び衆参両院議長、また、千葉県知事へ意見書を提出しました。

#### ●2月議会

#### 七中歩道橋の修繕に関する請願

県が管理する歩道橋修繕に関するものであることから、県葛南土木事務所の所長へ「七中歩道橋の修繕に関する請願について(要望)」を提出しました。

#### 請願・陳情の受付

議会事務局では、請願・陳情を受け付けています。提出はどなたでもできますが、請願には議員の紹

介が必要です。詳しくはお問い合わせください。  
☎0334-3759同事務局

【一步踏み出すための「いちカフェ@ウイズ」】

今回は「ドキドキの4月を迎える前に」をテーマに、新しい環境での子どもとの関わり方、仕事や家族についてなど、気になっていることをリラックスした雰囲気の中でお話ししましょう。

☎2月8日(木)午前10時~11時30分

場男女共同参画センター

人 関心のある方、申込順8人程度(子ども連れ可)

申 ☎0322-6700多様性社会推進課

【2月7日は北方領土の日です】

この日を機に、北方領土(北海道北東に連なる択捉島・国後島・色丹島・歯舞群島)の返還要求について考えてみましょう。

「四島想い 心に点す 返還の火」

(令和5年度北方領土に関する標語最優秀作品)

☎0712-8643総務課

【相続・贈与・遺言作成に関する無料相談会】

NPO法人ライフ・サポートの税理士による相談会を行います(納税者本人が作成した書類の検算及び内容確認は行えません)。

☎2月15日(木)午前10時~午後5時(相談は1人20分)

場 市民活動支援センター

人 申込順12人

申 開催日の2日前までに右記2次元コードで申し込み

☎0712-8704ボランティア・NPO課



【Jアラートを使用した防災行政無線の情報伝達訓練】

地震・津波や武力攻撃などの発生時に備え、全国瞬時警報システム(Jアラート)を使用した防災行政無線の一斉訓練放送を行います。

☎2月9日(金)午前11時

☎0704-0065地域防災課

【4月から「小型充電式電池類」を分別収集します】

対象となるものはリチウムイオン電池、ニッケル水素電池、ニカド電池などの二次電池です。乾電池などの一次電池は、従来通り有害ごみとして出してください。

☎4月1日(月)から



【続】能登半島地震に伴う支援の状況

10日~14日 珠洲市に近づくにつれ道路の亀裂や建物の倒壊が目立つようになる。

当初の目的地であった珠洲市郊外にある避難所には通行止めや支援車両の渋滞により辿り着けず、市街地にある珠洲市商工会議所に宿泊することとなったと報告が入り、被害の大きさを感じた。

翌日11日、避難所は断水が続いており、トイレも仮設で風呂ももちろん使用できない。すべて土足での生活となっているため、衛生面を改善するべく靴の消毒ができるようにした。

さらに、温かい朝食の提供、保温効果とクッション性を備えたエアマットの設置など、環境改善のために努める。

16日~20日 第2陣として危機管理課 川上陽副参事、鷲英一郎主任主事、地域防災課 伊藤蘭之介主事が派遣された。

避難所は断水が続いているが、自衛隊による入浴支援や移動式シャワー室の設置など改善されつつある。

避難生活の長期化により、避難者の運動不足やストレス対策が必要であるが、住民同士が自主的に助け合い、避難所運営にも協力いただいたことが印象的であった。

19日~23日 第3陣は、住家の被害認定調査のために固定資産税課 高橋康治副主幹、杉岡雄哉主事、市民税課 金子誠主任主事が派遣された。

現地では雨が続き非常に寒い中、罹災証明を発行するために住家の屋根や外壁、傾きなどの調査

が行われた。エリアによって状況は違うものの、沿岸部では津波による被害もありほとんどが全壊してしまっている。

派遣業務を終えた職員の経験を本市の防災・減災対策に活かすために、避難所運営の在り方や災害時の行政の役割についてより具体的に整理する必要があるだろう。

また、今回の地震で被災した方から本市が提供している市営住宅に入居の申込みが入る。安心して生活していただきたい。

今後も継続して被災地の要望に応える支援ができるよう努めていきたい。

そして、能登半島の災害のことを常に心に置きつつ、令和6年を充実した一年にしたいと改めて強く感じている。



▲現地に派遣された職員と避難所の様子

☎0712-6301清掃事業課

【オートバイや軽自動車の廃車・名義変更の手続きはお早めに】

軽自動車税(種別割)は毎年4月1日に登録している名義の方に課税されます。3月29日(金)までに次の窓口で手続きしてください。

●原動機付自転車・小型特殊自動車

納税・債権管理課、総務課、南行徳市民センター

●軽二輪・小型二輪

千葉運輸支局 習志野自動車検査登録事務所(船橋市習志野台8-57-1)

☎050-5540-2024

●軽自動車

軽自動車検査協会 千葉事務所習志野支所(八千代市緑が丘西8-10-1)

☎050-3816-3115

☎0712-8665市民税課

3月 保健センターからのお知らせ

健康相談(電話・面接)は各保健センターへ

Table with columns: 内容, 場所, 日にち, 時間, 問合せ, 対象・定員. Rows include: 離乳食教室, 発達相談, カミカミ歯みがき教室, おやこ歯みがき教室, 健康診査, あかちゃん相談, 出産応援給付金, 子育て応援給付金.

場 保健=保健センター、南行=南行徳保健センター ☎①☎377-4511保健センター ☎359-8785南行徳保健センター

## お知らせのつづき

## 犬の譲渡会

ボランティアの方が保護している犬たち(主に中型・大型犬)の譲渡会を開催します(雨天中止)。

日 2月18日(日) 正午～午後4時

場 塩浜ドッグラン(フリーゾーン・小型犬ゾーン)

人 市内在住の方

申 ☎090-8305-3718 CACI

問 ☎712-6309 自然環境課

## 住宅などの解体・改修工事を行う際はアスベスト調査が必要です

平成18年9月以前に着工した建物にはアスベスト(石綿)が使用されている可能性があり、ビルやマンション、戸建て住宅の工事を行う際は、アスベストが使用されていないか事前に確認する必要があります。発注先の施工業者に図面を提供するなど、発注者のみなさんも大気汚染防止法や石綿障害予防規則など関係法令に定められた措置が必要です。

詳しくは、市公式Webサイトで確認してください。

問 ☎712-6311 生活環境保全課

## 一般国道464号北千葉道路のパネル展

北千葉道路の概要、整備イメージ、整備効果を紹介するパネル展を開催します。

日 2月6日(火)～20日(火)

場 メディアパーク市川 水の広場前

問 ☎712-6341 交通計画課

## 船橋市・市川市合同

## バス・タクシー乗務員募集説明会

経験、年齢は問いません。研修制度、キャリアプラン、働きやすい職場環境に努めている船橋市・市川市のバス・タクシー事業者が「あなた」をお待ちしています。

日 2月18日(日) 午後1時30分～3時30分(最終受付は30分前まで)

場 船橋市西部公民館(船橋市本中山1-6-6)

問 ☎712-6341 交通計画課

## タクシードライバー合同就職説明会

県タクシー協会京葉支部の主催による、「タクシードライバー合同就職説明会」を開催します。未経験の方や女性・シニアの方も大歓迎です。

このセミナーは、雇用保険受給中の就職活動実績となります。

日 2月16日(金) 午後1時～4時

場 ハローワーク船橋 第1庁舎(船橋市湊町2-10-17)

問 ☎047-422-4559 千葉県タクシー協会京葉支部(商工業振興課)

## 年収の壁・支援強化

パート・アルバイトなどの短時間労働者が一定の収入(106万円または130万円)以上になると手取り収入が減少してしまう、いわゆる「年収の壁」を意識せず働くことができる環境づくりを後押しするために、事業主に対する助成金の支給などの支援を行っています。

日 平日午前8時30分～午後6時15分

問 ☎0120-030-045 年収の壁突破・総合相談窓口。キャリアアップ助成金の申請方法や助成額などの詳細は、☎043-441-5678 千葉労働局職業対策課分室(商工業振興課)

## 成年後見無料相談会

行政書士による成年後見、相続、遺言についての具体的な事例などの個別相談を行います。

日 2月9日(金) 午後2時～4時

場 市川公民館

日 2月8日(木) までに ☎090-3573-8766 コスモス成年後見サポートセンター千葉県支部(小川)(地域包括支援課)

## 税の申告は期間内に

## 市県民税の申告は市役所へ

市県民税の申告会場の開設期間は  
2月16日(金)～3月15日(金)です

令和5年度の市県民税の申告をしている方には、令和6年度市県民税申告書を2月9日(金)に発送しますので、3月15日(金)までに申告をしてください。

## 【市県民税の申告は郵送をお願いします】

申告会場は、混雑により長時間お待たせする場合があります。混雑緩和のため、返信用封筒(切手不要)で郵送による申告を積極的に利用してください。郵送の場合は、本人確認書類と個人番号確認書類のコピーの添付が必要です。なお、申告会場の混雑時には入場を制限する場合があります。

郵送先 市民税課(〒272-8501※住所不要)

## 【給与所得や公的年金等所得のみの方】

通常申告する必要はありませんが、次に該当する方は申告が必要です。

- 勤務先から本市に給与支払報告書が提出されていない方
  - 給与所得・年金所得の他に不動産などの所得があった方(他の所得が20万円を超える場合は確定申告が必要です)
  - 日本年金機構などへ報告した扶養人数や障害者控除などに変更があった方、社会保険料や国民健康保険税(料)または生命保険料・地震保険料・医療費などをご自身で支払った方
- 公的年金等収入が400万円を超える方、または所得税の還付請求をする方は確定申告が必要です。

日 2月16日(金)～3月15日(金) 午前9時～正午、午後1時～4時(土・日曜日、祝日を除く)

場 第1庁舎、行徳支所

人 令和6年1月1日現在、本市に住んでいた方または住んでいる方(収入がなくても申告が必要な場合があります)

物 本人確認書類、個人番号確認書類、令和5年中の所得を証明する書類(源泉徴収票や収入の明細、帳簿類など)、各種控除の領収書・証明書など。医療費控除を申告する方は明細書の添付が必要です(領収書のみ提出は受け付けできません)。市県民税申告書の押印は不要となりました。

代理人が申告する場合 委任状、代理人の身元確認書類、本人の個人番号確認書類の3点が必要です。

## 所得税の申告は税務署(申告書作成会場)へ

申告書作成会場の開設期間は  
2月16日(金)～3月15日(金)です

申告書作成会場では、原則、スマートフォンで申告書を作成していただきます。

場 ニッケコルトンプラザ コルトンホール(鬼高1-1-1)

受付時間 午前8時30分～午後4時(土・日曜日、祝日を除く。ただし、2月25日(日)は開場。)

駐車場 料金サービスは行っていません

入場整理券 混雑回避のため、「入場整理券」を配布します。入場整理券は、当日、会場で配布する他、LINEによる事前発行で入手することができます。

なお、入場整理券の配布状況に応じて、受付を早く締め切る場合があります。

## ◎オンラインで事前発行

LINEアプリで国税庁の公式LINEアカウントで友だち追加してください。

物 源泉徴収票など申告相談に必要な書類、スマートフォン及びマイナンバーカード(お持ちの方)

## ◎自宅からのe-Taxが便利

●申告書作成会場は大変混雑しますので、自宅からのe-Tax申告がおすすめです。

●確定申告書はスマートフォンでも作成できます。国税庁Webサイトの「確定申告書等作成コーナー」(右記2次元コード参照)を利用してください。

## ◎郵送での提出先は東京国税局業務センター千葉西分室です

●申告書などの提出のみの場合は、市川税務署に直接お持ちいただくか、郵送でご提出ください。

郵送先 〒262-8507 千葉県市花見川区武石町1-520 東京国税局業務センター千葉西分室

問 ☎335-4101 市川税務署



▲友だち追加はこちら



(市民税課)



## 募集

## 新規動物愛護市民ボランティア

新たに犬や猫などの動物に関する、市実施のイベントや動物愛護団体の活動に協力してもらえ方を募集します。登録要件や登録方法など、詳しくは市公式Webサイトで確認してください。講習会動画視聴後、登録申出書を提出した方には「動物愛護市民ボランティア登録証」を交付します。

**活動内容例** 譲渡会などの動物イベントの協力、地域猫の不妊手術などのための捕獲や動物病院への搬送、一時預かり、災害時の動物対策支援など

**人** 市内在住・在勤・在学の満18歳以上で、講習会動画(市公式Webサイト参照)を視聴した方

**申** 3月8日(金)必着で郵送または持参で **図** 自然環境課 (〒272-8501※住所不要)

**問** ☎712-6309同課

## Ichikawa起業応援セミナー開催

## 起業を学ぼう&amp;仲間と交流しよう

交流タイムや各講師のブースを設けます。詳しくは市公式Webサイトで確認してください。

**日** 3月1日(金)午後2時～4時30分

**場** 全日警ホール

**内** ①「失敗から学ぶ起業術」②「創業前後における資金調達のポイント」③「起業に大切な人脈作り」

**講** ①上坂理氏(千葉県よろず支援拠点チーフコーディネーター)②永井聡氏(株式会社日本政策金融公庫船橋支店 融資第一課長)③石井恵氏(株式会社MUSUBI代表取締役(レゾナートル本八幡オーナー))

**人** 市内で起業を目指す方、起業して間もない方、申込順40人程度

**申** 右記2次元コードで申し込み

**問** ☎711-1140経済産業課



▲上坂 理氏



▲石井 恵氏



## ポリテクセンター君津 受講生

求職者が再就職に有利となる専門的な知識や技能を習得するための職業訓練を行っています。

**募集期間** 2月13日(火)～3月26日(火)

**場** ポリテクセンター君津(君津市坂田428)

**募集科** ①テクニカルメタルワーク科(溶接・荷役コース)5月生(6カ月訓練)②産業機械オペレーション科5月生(4カ月訓練)

**人** 離職中または転職を考えている方

**料** ¥10,000円～20,000円程度

**申** ☎0439-57-6313ポリテクセンター君津(商工業振興課)



## 健康・福祉

## はり・きゅう・マッサージ相談窓口

毎月最終金曜日(祝日の場合は前週)に、はり・きゅう・マッサージ師による個別の相談会が行われます。施術は行われません。

**日** 2月16日(金)午後1時30分～4時

**場** 市川公民館

**問** ☎357-3393市川浦安鍼灸マッサージ師会(富森)

(地域包括支援課)

## 視覚障害者点字講習会

新会員募集中。

**日** 2月8日・22日、3月14日・28日、いずれも木曜日午前10時～正午

**場** 市民活動支援センター

**人** 中途失明者対象

**問** ☎090-1604-3252市川市視覚障害者福祉会(久保)

(障がい者支援課)

## 子ども・教育

## 「おにたかとらい」からの挑戦状

生涯学習センター(中央図書館)や現代産業科学館、ニッケコルトンプラザではどんな仕事をしているか知っていますか。3つの施設でお仕事の見学や体験をして、仕事の秘密を探し、おしごとカードや特製缶バッジをゲットしましょう。

**日** 2月25日(日)午後1時～3時

**場** 中央図書館、現代産業科学館(鬼高1-1-3)、ニッ

ケコルトンプラザ(鬼高1-1-1)

**人** 小学3～6年生、申込順10人(要保護者同伴)

**申** 2月3日から直接こどもとしょかん(同館、現代産業科学館、ニッケコルトンプラザのいずれか1施設のみでお申し込みください。重複しての申し込み不可)

**問** ☎320-3346中央図書館

## 親子で火を囲んで焼きいも作り

枯れ葉や枝などを使ってたき火をしながら、持参したおいもなどを焼いて食べます(荒天中止)。

**日** 2月18日(日)午後3時30分(受付は30分前)～5時

**場** 少年自然の家

**人** 市内小・中学生を含む親子、申込順10家族

**申** 2月16日(金)までに☎337-0533同施設

## 出張こども館 in「大野～Ono～」

こども館が大野地区に出張します。わらべうた、絵本の紹介や保健師による身体計測、発育相談など。

**日** 2月22日(木)午前10時～11時30分

**場** 大野公民館

**人** 市内在住の生後4カ月～1歳の誕生月までの赤ちゃんとその保護者、申込順15組

**申** 2月3日10時から **WEB申込**

**問** ☎320-3337中央こども館

## 幼稚園子育て相談

教育・子育て・発達などの相談を受け付けます。

**日** ①2月8日(木)、3月8日(金)②2月6日(火)、3月7日(木)、いずれも午前9時30分～午後4時

**場** ①百合台幼稚園(車での来園可、申し込み時にお伝えください)②南行徳幼稚園(車での来園不可・自転車可)

**人** 0歳～未就学児の保護者

**申** 相談日の午前9時～午後4時に☎080-3150-9804幼児教育相談員。相談日以外の申し込みは☎383-9338指導課

## ベースボールフェスティバル

ストラックアウトやバッティングなど8つの遊びを、スタンプラリーを行いながら高校生と一緒に挑戦しクリアを目指します。参加者には記念品があります。

**日** 2月18日(日)午前9時～午後3時

**場** 浦安市運動公園野球場(浦安市舞浜2-27)

**人** 小学3年生以下(未就学児可)

**物** 運動しやすい服装

**問** ☎043-207-8889千葉県高等学校野球連盟

(教育総務課)

History and Culture  
Promenade  
歴史と文化の散歩道

Vol. 129

## 触れて読んで感じる市川の文学 文学ミュージアム資料室

文学ミュージアムに資料室があることはご存じでしょうか。平成25年、映像文化センターと文学プラザを統合した文学ミュージアムが生涯学習センター内に開館し、資料室が設けられました。

一見すると多くの本が並ぶ資料室。「図書館と何が違うの」と疑問に思う方もいるでしょう。大きな違いは、初めて作品が発表された雑誌や初版本など、市川ゆかりの作家の貴重な資料を手にとって見られることです。多くの作家は作品発表から本の刊行、さらに版を重ねるごとに加筆・削除・修正を行います。出版された順に文章や表現方法を比べて、作家の創作への考えの推移を臆測したり、時代背景や作家を取り巻く環境を調べたりするのも資料室ならではの楽しみ方です。また初版本の装丁や函は作家のこだわりが詰まったものも多く、美術作品といえるほど芸術性の高いものもあります。実際に手に取ってみてください。きっと作家の作品への愛情が感じられるでしょう。

気になる本があったら表紙を開いてみてください。著者のサインが書かれた本が見つかるかもしれません。個性的なものから繊細なものまで作家の筆跡も

さまざまなので、比べてみるのも面白いでしょう。また書き込みやメモが挟んである本もあります。資料の多くは寄贈や古本屋からの購入によるものですが、以前の持ち主の調査の足跡がわかるよう、そのまま残してあります。

他にも、ゆかりの作家の調査・研究のための資料、市川の昔の景色や町並みの写真資料などがあります。資料探しのお手伝いいたしますので、お気軽にお声がけください。

開館から10年たった今年度、市川の文学の魅力をより知っていただくため資料室をリニューアル。表示板をわかりやすくし、ゆかりの作家の資料もジャンル別に配置しました。また、永井荷風を中心とした関係図のパネルや市川を描いた作品を集めたコーナーも設けました。さまざまな角度から作品を紹介していますので、市川の文学を味わいに資料室を利用してみたいはいかがでしょうか。

(文学ミュージアム)



▲資料室の様子

高齢者

認知症本人ミーティング「仲間と話そう」

認知症当事者同士の交流会です。これまでの体験やそのときの気持ち、毎日の生活の中でうれしいこと、つらいこと、工夫していることなど、物忘れに関わるあれこれを一緒に話し合いませんか。

日 2月16日(金)午前10時～11時30分

場 全日警ホール

人 物忘れがあって気になっている方、不安を感じている方、申込順10人

申 ☎712-8519地域包括支援課

高齢者サポートセンターの講座

日 2月16日(金)午前10時30分～正午

場 菅野公民館

内 はじめての終活講座「遺言のあれこれ 備えあれば憂いなし」

講 本多誠氏(行政書士)

人 申込順15人

申 ☎326-7737高齢者サポートセンター菅野・須和田

(地域包括支援課)

シルバー人材センター 入会説明会

資格、経験不問の仕事も多数あり。入会希望者は、いずれかの説明会を事前予約の上受講してください。

日 ①2月7日【女性限定会】②14日③21日④28日、

中山のおひなまつり 歴史と文化のまちが ひなまつり一色に

法華経寺、奥之院、地域の商店会、町会などに「七段飾りひな」や「つるしびな」などを展示する「中山のおひなまつり」を開催します。おひなさまツアーやミニコンサートなど、楽しいイベントも企画しています。詳しくは、市公式Webサイトや公共施設で配布のチラシで確認してください。

日 2月17日(土)～3月3日(日)午前10時～午後4時(時間は会場によって異なる場合があります)

場 中山地区

問 ☎333-6147清華園、☎712-8557文化芸術課



行徳の鳥と なかよくなろう

行徳地区の鳥の生態についての話や、図書館にある鳥・生物の図鑑なども紹介します。また、鳥の羽に触れたり、鳥の声も聴けます。

日 2月14日(水)午後3時～4時

場 行徳図書館

人 小学生まで、申込順20人

申 2月3日から直接同館

問 ☎358-9011同館



いずれも水曜日①②④は午後2時③は午前10時  
場 ①ダイエー市川店(市川1-4-10)②行徳公民館  
③全日警ホール④南行徳市民談話室  
人 市内在住で60歳以上または年度内に60歳を迎える健康で働く意欲のある方  
申 各回前日までに☎326-7000同センター  
(地域共生課)

オレンジスマイルカフェ(認知症カフェ)

物忘れが気になる人や介護する家族、地域の方など誰もが集える場所です。ランチを食べながら、楽しいひと時を過ごしませんか。専門職もいるので気軽に相談できます。

日 2月14日(水)正午～午後2時

場 喫茶夢茶房(八幡4-5-11)

人 申込順6人

料 ¥800円程度

申 2月8日(木)までに☎090-8460-6371扇田

(地域包括支援課)

スポーツ

県障害者スポーツ大会参加者募集

日時	種目
5月19日(日)	水泳
5月26日(日)	陸上
6月1日(土)	サウンドテーブルテニス
6月2日(日)	ボウリング・卓球

場 県総合スポーツセンター(千葉市稲毛区天台町323)、他

人 4月1日現在で13歳以上の身体障害者手帳・療育手帳・精神障害者保健福祉手帳所持者、自立支援医療費(精神障害)受給者証取得者

申 障がい者施設課で配布の申請書(県障がい者スポーツ協会Webサイトでもダウンロード可)に必要事項を書き、2月8日(木)必着で同課(〒272-8501※住所不要)

問 ☎357-9166、FAX357-9169フォルテ行徳

ISG国府台 健康パワーアップ講座

健康増進に向けた体験会です。

日 ①2月24日(土)午後1時～2時②27日(火)午前9時30分～10時30分③3月6日(水)午前9時30分～10時30分

場 国府台市民体育館

内 ①「初めてみよう筋トレ」音に合わせて自重でチャレンジ②「ルーシーダットン(タイ式ヨガ)体験」深い呼吸で体すっきり③「ジョグから始める健康維持のための走り方講座」

人 各回申込順30人

料 各日500円

申 右記2次元コードで申し込み、または☎371-7800 ISG国府台(火～土曜日、午前10時～午後1時。祝日を除く)

(スポーツ推進課)



ISG国府台ファミリーフェスタ2024

かけっこ体験、フロアボール、サッカー体験、なわとびチャレンジ、木のおもちゃコーナーなど子どもが楽しめるイベントを開催。タイムスケジュールなど詳しくは、右記2次元コードで確認してください。

日 2月10日(土)午前10時～午後3時

場 スポーツセンター

物 体育館履き、靴袋、飲料水、運動靴

問 ☎371-7800市川スポーツガーデン国府台(午前10時～午後1時。日・月曜日、祝日を除く)

(スポーツ推進課)



講座・講演

スマホで簡単予約 図書館利用講座

スマートフォンからの本の予約や検索など図書館を便利に使う方法を学びます。

日 2月16日(金)午後2時～3時

場 メディアパーク市川 文学研修室

人 市内在住・在勤・在学で図書館を利用する方、申込順10人

申 2月3日午前10時から直接中央図書館または☎320-3346同館

LGBTQ+講座「はじめて学ぶ多様な性 LGBTQ+を切り口に多様性を考える」

誰もが安心して自分らしく生きることができる社会のために一緒に学んでみませんか。多様な性に関する基礎知識の他、当事者の経験や思い、一人ひとりができることなどについてお話しします。

日 2月28日(水)午後6時30分～8時

開催方法 オンライン(Zoom)

人 申込順30人程度

申 右記2次元コードで申し込み

問 ☎322-6700多様性社会推進課



映像編集の基礎やコツが学べる ビデオ編集講座

初心者でも楽しく学べる講座です。映像メディア編集室でビデオ編集機器の利用希望者は、利用前に受講してください。

日 2月17日(土)午後1時30分～5時

場 メディアパーク市川 映像メディア編集室

人 市内在住・在勤・在学の中学生以上の方、申込順4人

料 ¥1,000円

申 2月3日午前10時から☎320-3334文学ミュージアム

パソコンスキルアップ講座

プレゼンテーションなどに使用されるソフト、パワーポイントの全3回の講座です。

日 3月3日・10日・17日、いずれも日曜日午前10時～正午

場 男女共同参画センター

内 パワーポイント基本～応用、素材検索ダウンロード、スライドショー、他

人 市内在住の方、申込順16人

料 ¥4,500円(全3回分)

物 ノートパソコン(OS:Windows10以降、マイクロソフトパワーポイント搭載(推奨バージョン2016以上)のもの)

申 右記2次元コードで申し込み、または☎712-8704ボランティア・NPO課

問 ☎080-5432-0508いちかわ ITインストラクターズ(同課)



知的障がい児者移動介護従業者養成研修 受講生募集

知的障がい児者のガイドヘルパーとして働くための資格を取得できる2日間の講義と6時間以上の実習です。

日 講義=3月9日(土)午前9時～午後5時、10日(日)午前9時～午後4時、実習=3月11日(月)～31日(日)のうち6時間以上

場 講義=かしわい苑(柏井町3-637-1)、実習=地域生活支援センター Can(柏井町3-637-4)

人 抽選20人程度

料 ¥8,000円(学生3,000円)

申 はがきに申し込み事項(6面上段参照)、生年月日を書き、3月1日(金)必着で地域生活支援センター Can

問 ☎337-1301同施設 (障がい者支援課)

# 市民の広場

本広場への掲載は、各施設にある「市民の広場掲載依頼書」により、「記載の決まり」に従ってお申し込みください。なお、市民のみなさんの依頼に基づき掲載しており内容についての責任は負いかねます。

☎712-8632、FAX712-8764広報広聴課

## たのしもう

イベント・講演会

●行政書士 遺言相続青年後見入門/2月19日(月)午後1時30分～3時40分/全日警ホール/2,000円/要申し込み/市民サポートの会/☎090-9018-4141堀川

●行徳小学校管弦楽部定期演奏会/3月2日(土)午後1時～3時30分/行徳小学校/行徳小学校管弦楽部/☎357-3116教頭(昼間)

## やってみよう

仲間募集～趣味・交流

## 語学・教育

●アメリカ人講師による中級英会話/月4回土曜日午後6時～9時/文化会館/入会金1,000円、月4,000円/市川中級英会話/☎372-5538榎本

●ワンコインペン習字 体験募集中/第2・4水曜日午前10時～正午/信篤公民館/入会金1,000円、月2,000円、体験500円/信篤ペン習字同好会/☎090-7222-0132土肥(夜間)

## スポーツ・健康

●ハタヨガで心身をすこやかに/毎週金曜日午後1時30分～3時30分/東部公民館/月3,000円、半期ごと2,000円/ハタヨガシャンティ/☎080-1342-9111森本(昼間)

●健康吹矢のスポーツ仲間 募集中/毎週日曜日午前10時～正午、水曜日午後2時～4時/東部公民館/月1,000円/なごみの和 市川支部/☎090-5447-7192みなみ(昼間)

●健康吹き矢、はじめてみませんか/第1・3水曜日午後1時15分～3時30分/いきいきセンター大洲/月800円/健康吹き矢大洲(1)/☎090-2250-9962湯浅(昼間)

## 音楽・芸能

●混声三部合唱コスモスを歌います/第1・3火曜日午前10時～正午/全日警ホール、他/月2,000円/コール本八幡/☎333-6560澁谷(夜間)

●愛唱歌を楽しんで健康維持を/第2・4水曜日午前10時～11時45分/いきいきセンター分館/2カ月ごと1,400円/愛唱歌/☎070-8383-3635日高(昼間)

## 書道・絵画

●書に親しむシニアの書道同好会/第2・4土曜日午前9時30分～11時/いきいきセンター分館/月1,000円/いきいきセンター分館書道同好会/☎090-9019-5124大村

●色えんぴつ、描いて楽しい毎日を/第4水曜日午前10時～正午/若宮公民館/入会金500円、1回800円/色えんぴつ画若宮/☎339-2574今井

## その他

●将棋(初心者大歓迎です)/第1～4週水曜日午後1時～4時/鬼高公民館/月500円/鬼高将棋同好会/☎090-6508-3925内ヶ崎(昼間)

●読書会 女性のみ 見学歓迎/第3木曜日午前10時30分～午後0時30分/メディアパーク市川/年1,000円/うずしお読書会/☎080-3086-6749清水(夜間)

●身近なちょっとした小物手づくり/第3金曜日午前10時～正午/東部公民館/入会金100円、月1,000円、会場費1回100円/新婦人すみれ/☎090-2400-6739佐藤

### いちかわ文芸

～俳句～ 渡辺 輝子 選

校内に銀杏ひろう老教師

平田 山崎 蓉子

表札は故人のままに冬薔薇

下新宿 小松 富子

十二月八日の朝小三で

南八幡 片倉 正博

大寒や入浴剤の香る泡

南大野 本橋 忠一

一幅の軸の余白や初点前

市川南 北村 功

【俳句選評】山崎さん、この学校で教壇に立っていたころの若き先生か。郷愁にかられ思わず拾った銀杏。かつての教師像が見えてきます。小松さん、故人はご主人か、又は故人をご存じの方かも。ご他界された後でも表札はそのまま簡単には外せずお気持ちの表れでしょうね。冬薔薇は静かに咲きつづけて。片倉さん、この句の中には多くの言葉が隠されています。十二月八日は開戦日。八月十五日は終戦日。その間つらく悲惨な戦争の体験があり、こん日の平和な時代への感謝の思い入れの深い句と感じ入りました。私も同齡ゆえ。本橋さん、温泉入りの入浴剤に大寒の身体をゆつくりとお風呂に癒やすひと時。日頃の疲れを泡の香りを楽しみながらの至福とき。大寒の季節が効いています。北村さん、初点前に集い、床の間拝見の折目に留まったお正月にふさわしい軸の余白がかえって淑気を強めて見えた。年始めの気持ちの表れか幸先のよいひと日を感じます。

締め切り日 (消印有効)	掲載号
川柳 2月20日(火)	4月6日号
俳句 3月19日(火)	5月4日号
短歌 4月19日(金)	6月1日号

締め切り日にご注意ください

### ■各部門の締め切り日と掲載号

締め切り日現在で、直近の掲載号への応募作品とします。はがきなどの用紙に、未発表のものを締め切りごとに1人3作品(要ふりがな)まで

【応募方法】応募部門・住所・氏名(ふりがな)・電話番号を明記のうえ、各締め切り日までに、直接または郵送で☎広報広聴課(〒272-8501※住所不要)

☎712-8632同課

## 公演案内

★は主催公演

総合問い合わせ  
☎379-5111

(公財)市川市文化振興財団  
https://www.tekona.net/

### 発売初日のチケット購入方法

特W…発売初日は10:00から特別電話☎393-7111またはWebで受付(窓口販売はありません)。

窓W…発売初日は10:00から下記施設窓口または財団Webで受付。電話予約は残席がある場合15:00から。☎379-5111文化会館/☎374-7687芳澤ガーデンギャラリー。いずれも発売翌日からは、電話・窓口(上記2施設)・Webで受付。



市川市文化振興財団  
オンラインチケット

1月25日現在の  
情報です

### 文化会館

2月5日(月)発売

特W

市川由紀乃コンサート ソノサキノハジ真利  
5月27日(月)14:30/大ホール/全席指定  
S席6,000円 A席5,000円/☎

2月14日(水)発売

特W

千葉交響楽団第116回定期演奏会  
あふれる旋律美  
5月18日(土)14:00/大ホール  
出演=指揮/山下一史、ピアノ/清水和音  
曲目=ラフマニノフ/ピアノ協奏曲第3番 他  
全席指定S席4,000円 A席3,000円 B席  
2,000円/☎S席のみ500円引/☎

2月25日(日)発売

特W

芸術講座・音楽  
ピリオド楽器で楽しむバロック★  
6月29日(土)14:00/小ホール  
編成=バロック・バイオリン、バロック・オー  
ボエ、ピオラ・ダ・ガンバ、チェンバロ  
曲目=ヴィヴァルディ/トリオソナタ ニ  
短調「フォリア」、コレリ/ヴァイオリン  
と通奏低音のソナタ、バッハ/イタリア協  
奏曲より 他  
全席指定一般2,500円 U25 1,500円/☎  
一般のみ500円引/☎

2月28日(水)発売

特W

綾小路きみまろ爆笑スーパーライブ2024  
5月30日(木)14:00/大ホール/全席指定  
5,000円/18歳未満入場不可

### 好評発売中

#### 市川寄席★

2月23日(金祝)14:00/大会議室  
出演=立川小春志、古今亭今いち 他  
全席自由1,800円/☎200円引/☎

#### ハンサム四兄弟コンサート

～薔薇の花をあなたに～★  
3月9日(土)14:00/小ホール  
出演=バリトン/宮本益光、与那城敬、  
近藤圭、加未徹、ピアノ/加藤昌則  
全席指定4,000円 U25 2,000円/☎一般  
のみ500円引/☎

#### 第7回即興オーディション受賞記念コンサート

～作曲家作品をテーマに即興風編曲・変奏～★  
3月19日(火)14:00/小ホール  
出演=第7回即興オーディション受賞者  
全席自由1,000円/☎  
ローズメンバーズ先着200人ご招待  
詳細は財団Webサイトで確認してください。

#### 午後のクラシックアンサンブルの楽しみ★

4月20日(土)14:00/小ホール  
編成=フルート、チェロ、ピアノ  
全席自由1,000円/☎200円引/☎

入場無料

市民文化サポーター企画事業(美術)  
第16回いちかわ街かど美術展★  
2月18日(日)～25日(日)10:00～17:00/  
展示室/最終日は13:00まで

受付中

芸術講座・美術 旅から生まれる鍛金の世界  
～コロンビアの自然より～★  
3月20日(水祝)14:00/大会議室/  
講師:三木瑛子/無料/先着100人(事前申  
込)/☎文化会館☎379-5111

### 文学ミュージアム

2月23日(金祝)発売

窓W

#### 小島貞二記念寄席★

5月25日(土)14:00/グリーンスタジオ  
出演=柳家小さん  
全席自由1,000円/☎200円引/☎

### 郭沫若記念館

2月3日10:00より電話受付

#### 中島裕康箏独奏會★

3月10日(日)①11:00②13:00(開場各回15  
分前)/無料/先着各回15人(事前申込)/  
☎文化会館☎379-5111



## 講座・講演のつづき

## CUC地域連携フォーラム

「地域の未来を共に考える あなたと社会を繋ぐ地域コミュニティ、ここに集結」をテーマに基調講演や、地域で活動している団体の報告会、地域を元気にするために生まれたクラフトビールやドーナツを試飲・試食できるブースなどを出展します。詳しくは千葉商科大学Webサイト(下記2次元コード参照)で確認してください。

日 2月10日(土)午前11時～午後2時50分

場 千葉商科大学(国府台1-3-1)

講 岩室紳也氏(ヘルスプロモーション推進センター(オフィスいわむる)代表)

申 2月9日(金)までに同大学Webサイトの申し込みフォームまたは ☎320-8667同大学



(企画課)



## お出かけ

## 東山魁夷記念館特別展

## 「写真家・寺島照夫が捉えた一時代の象徴」

令和5年1月に逝去した写真家 寺島照夫氏の追悼写真展として、その生涯において最も大切にしていた東山魁夷との親交からなる写真や、寺島照夫氏自らが、心に残る写真として厳選した貴重な写真を紹介します。

日 3月2日(土)～24日(日)

場 東山魁夷記念館

料 一般900円、65歳以上720円、大学生・高校生450円、中学生以下無料

問 ☎333-2011同館

## 市川の漁師による水産物販売

三番瀬で育まれたノリや、千葉ブランド水産物のホンビノス貝などを販売します。詳しくは右記2次元コード参照。天候により品物がない場合があります。なくなり次第終了。



日 2月4日(日)午前9時～正午(荒天中止)

場 市川漁港(塩浜1丁目3番地先)

問 ☎318-3967臨海整備課

## いちかわの一富士ニタカ三えがお写真展開催

市内で撮影された「富士山」「タカの仲間」「人々の笑顔」をテーマにした写真展です。

日 2月10日(土)～3月10日(日)

場 あいねすと(行徳野鳥観察舎)

問 ☎702-8045同施設

## 長田谷津散策会

長田谷津(大町公園)の厳冬期の風景を楽しみながら散策します。荒天中止。

日 2月11日(祝)午前10時(動物園券売所前 集合)～11時30分

場 長田谷津(大町公園)

問 ☎339-0477自然博物館

## 水木洋子邸一般公開

日 2月10日(土)・11日(祝)、いずれも午前10時～午後4時

場 水木洋子邸

問 ☎320-3334文学ミュージアム

## グリーンシアター

日 2月21日(水)午後2時(開場は30分前)

場 メディアパーク市川 グリーンスタジオ

内 「ノートルダムのせむし男」(米・モノクロ・無声・字幕有/上映時間96分)

人 当日先着220人

問 ☎320-3334文学ミュージアム

## ボランティアガイド

## 市川案内人の会による「梅を訪ねて」

コース(約7km) JR市川大野駅(午前10時出発)→万葉植物園→大野城跡→親子ふれあい農園→動植物園梅林(昼食)→駒形大神社→禮林寺→天

満天神宮→JR市川大野駅(解散)

日 2月27日(火)午前10時(JR市川大野駅改札口周辺集合)～午後3時(雨天中止)

人 申込順25人

料 440円(動植物園入園料。市内在住の65歳以上の方は、証明書持参で無料)

申 2月8日(木)から ☎335-1711いちかわ観光物産インフォメーション(午前11時～午後3時) (観光振興課)

## 2024フォークフェス in市川

地元市川のフォークバンドの共演により、1960～70年代の懐かしのフォークソングがよみがえります。アコースティックな演奏で、楽しいひと時を過ごしましょう。

日 3月2日(土)午後1時(開場は30分前)～3時30分

場 全日警ホール

人 当日先着300人

問 ☎090-1543-7506笠井

(観光振興課)

## 令和6年能登半島地震の被災地(石川県珠洲市)に職員を派遣しました

## 避難所の運営支援にあたった職員の声

現地(1月14日時点)では、電気や食料はおおむね確保されつつあるものの、依然として断水が続き、仮設トイレや簡易トイレの使用を余儀なくされている他、発災以来シャワーやお風呂に入っていない方もたくさんいました。

また、避難所では、段ボールベッドやプライベートテントの供給がまだ十分ではなく、ほとんどの方は教室の床に段ボールを敷いて寝るなど、プライバシーのない厳しい環境でした。

今回、そのような避難所の過酷な現実を実際に目の当たりにし、自宅さえ安全であれば、あらゆる面で在宅避難の方が優れていることを改めて痛感したところです。

特に、本市を含め、人口が集中する首都圏で大規模な災害が発生した場合は、外部から十分な支援が届くまでに時間がかかるなど、さらなる混乱が予想されます。

いざという時、在宅避難にも対応できるように、水・食料・携帯トイレ・衛生用品の備蓄は、各家庭で必ず行っているようお願いします。



▲倒壊した建物など



自助：自分自身で備えること  
共助：近隣住民で助け合うこと  
公助：行政による救助、支援のこと



## 【在宅避難の備え】

いざという時、在宅避難ができるように各家庭で最低3日分、できれば1週間分の備蓄をしましょう。

## 3人家族の備蓄例

- 水：2L ペットボトル14本(1日3L×3人分×3日分)
- 食料：冷蔵庫の中の食材やカップ麺などを含め27食分(1日3食×3人分×3日分)
- 携帯トイレ：45回分(1日5回×3人分×3日分)  
トイレに行く回数はそれぞれ違います。
- その他：衛生用品(ボディーウエットシート、水のいらないシャンプーなど)



その他必要なもの(カセットコンロ、LEDランタンなど)

問 ☎712-8563危機管理課

感染症の予防には、換気や手洗い、手指消毒などの対策が有効です。

換気



手洗い



手指消毒



[引用元] 厚生労働省Webサイト:新型コロナウイルス感染症の5類感染症移行後の対応について

新型コロナウイルスワクチンの臨時接種は、3月31日(日)で終了します。  
なお接種は希望される方に対して行うものであり、強制ではありません。