

修繕仕様書

この仕様書は、市川市（以下「発注者」という。）が発注する下記の修繕に関して、受注者が当該修繕を履行するために必要な事項を定めるものとする。

- 1 件名 本行徳ポンプ場高圧受変電設備修繕
- 2 修繕場所 市川市本行徳26番15号 本行徳ポンプ場
- 3 修繕期間 令和8年5月25日 ～ 令和9年3月19日
※停電作業は、乾季である指定された月に実施すること。
高圧・低圧進相コンデンサの交換作業：11月
上記以外の停電を伴う交換作業：2月
- 4 修繕時間 午前9時00分 ～ 午後4時30分
工程上やむを得ない場合は、発注者と協議すること。
- 5 修繕内容 高圧受変電設備の交換を行うもの。
- 6 添付資料
案内図、図面、内訳書
- 7 提出書類
 - ・着手届 1部
 - ・業務責任者通知書 1部
 - ・施工計画書 2部
 - ・完成図書 1部
 - ・写真帳（施工前・施工中・施工後） 1部
 - ・完了届 1部
- 8 その他
 - (1) 発注者は、受注者の業務履行状況を不相当と認めた場合は、その理由を明示し業務の改善を受注者に求めることができる。
 - (2) 電力会社等の関係機関への申請手続き及び届出等を行うこと。なお、これにかかる費用は受注者が負担するものとする。
 - (3) 発注者が外部専任をしている電気主任技術者と事前協議し、試験・検査等の必要な立会いを要請すること。なお、これにかかる費用は受注者が負担するものとする。
 - (4) 本ポンプ場は降雨時に排水機能が重要となる施設であるため、降雨が予想される場合又は当日雨天の場合は原則として停電作業を延期すること。延期の判断については発注者と協議のうえ決定するものとする。
 - (5) 修繕に伴う撤去品及び発生部材については、適切に処分を行うこと。微量PCBの混入可能性がある機器に関しては、保管箱に格納のうえ現場に残すこと。
 - (6) 受注者は、業務の履行に伴って事故が生じた場合には、直ちに発注者及び所轄警察署その他関係機関に報告するとともに応急処置を講ずるものとする。

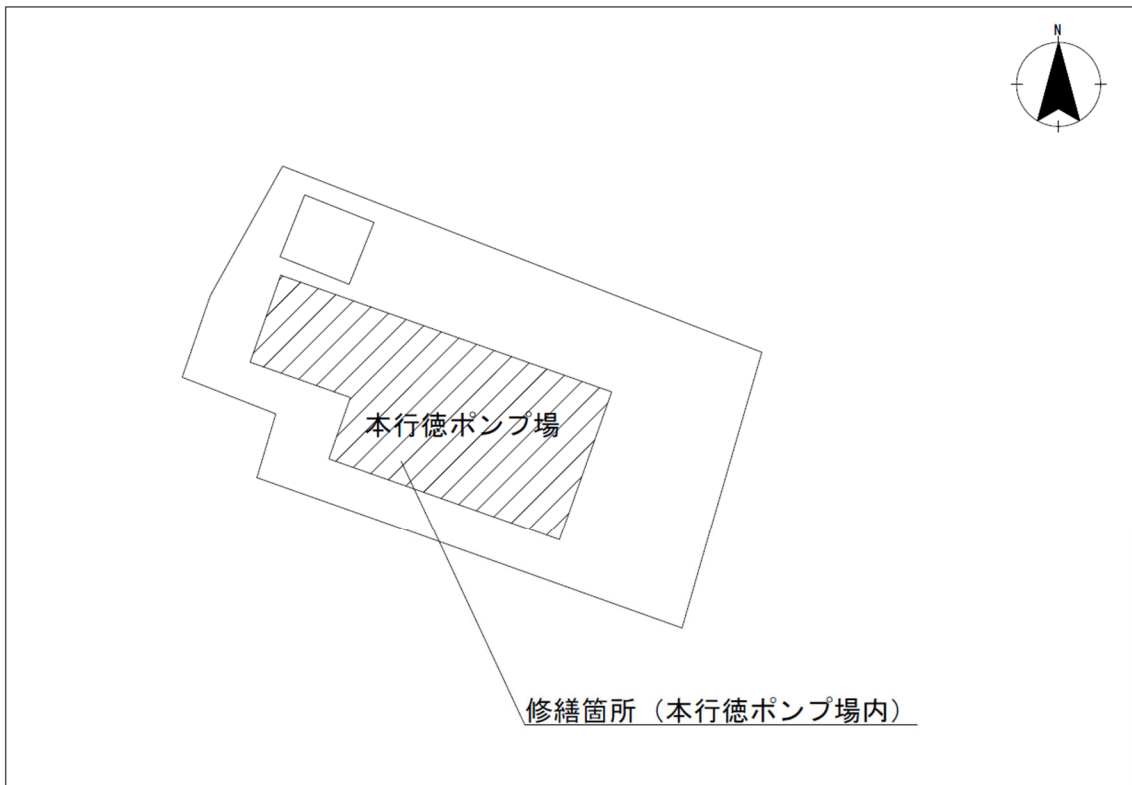
- (7) 受注者は、この業務の履行に当たり、発注者又は第三者に損害を及ぼした場合は、発注者の責に起因する事由による場合を除いて、その損害賠償の責を負わなければならない。
- (8) 受注者は、業務の履行上知り得た秘密を第三者に漏らしてはならず、かつ、他の目的に使用してはならない。契約終了後も同様とする。
- (9) 業務の履行に当たっては、労働基準法その他関係法令を遵守しなければならない。
- (10) この仕様書に定めのない事項及び疑義の生じた事項は、発注者と受注者がその都度協議の上、決定するものとする。

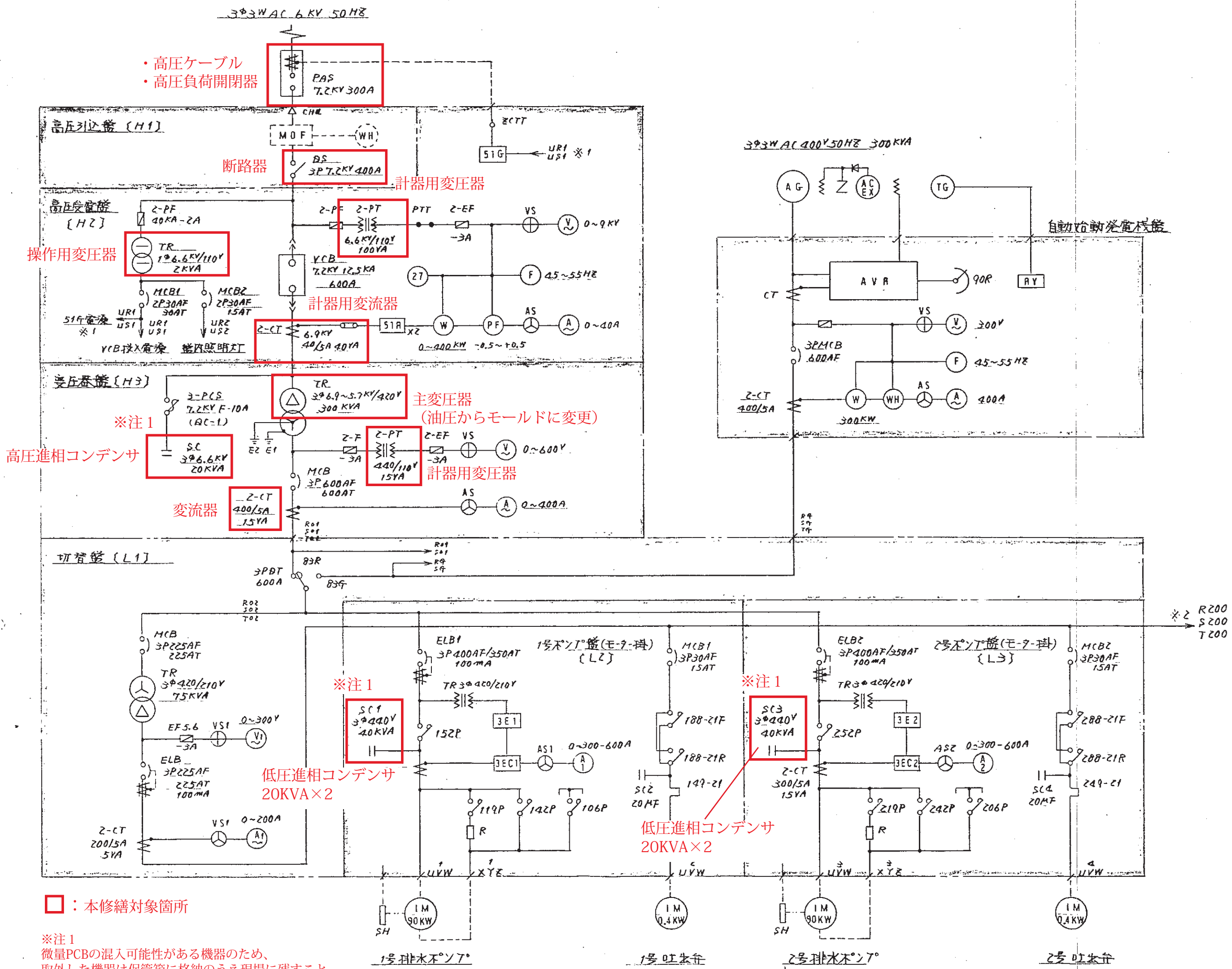
案内図 ・ 配置図

◇案内図(本行徳ポンプ場 市川市本行徳26番15号)



◇配置図





・ 高压ケーブル
 ・ 高压负荷開閉器

断路器

計器用変圧器

操作変圧器

計器用変流器

主変圧器
 (油圧からモールドに変更)

高压進相コンデンサ

変流器

計器用変圧器

自動始動発電機盤

低圧進相コンデンサ
 20KVA×2

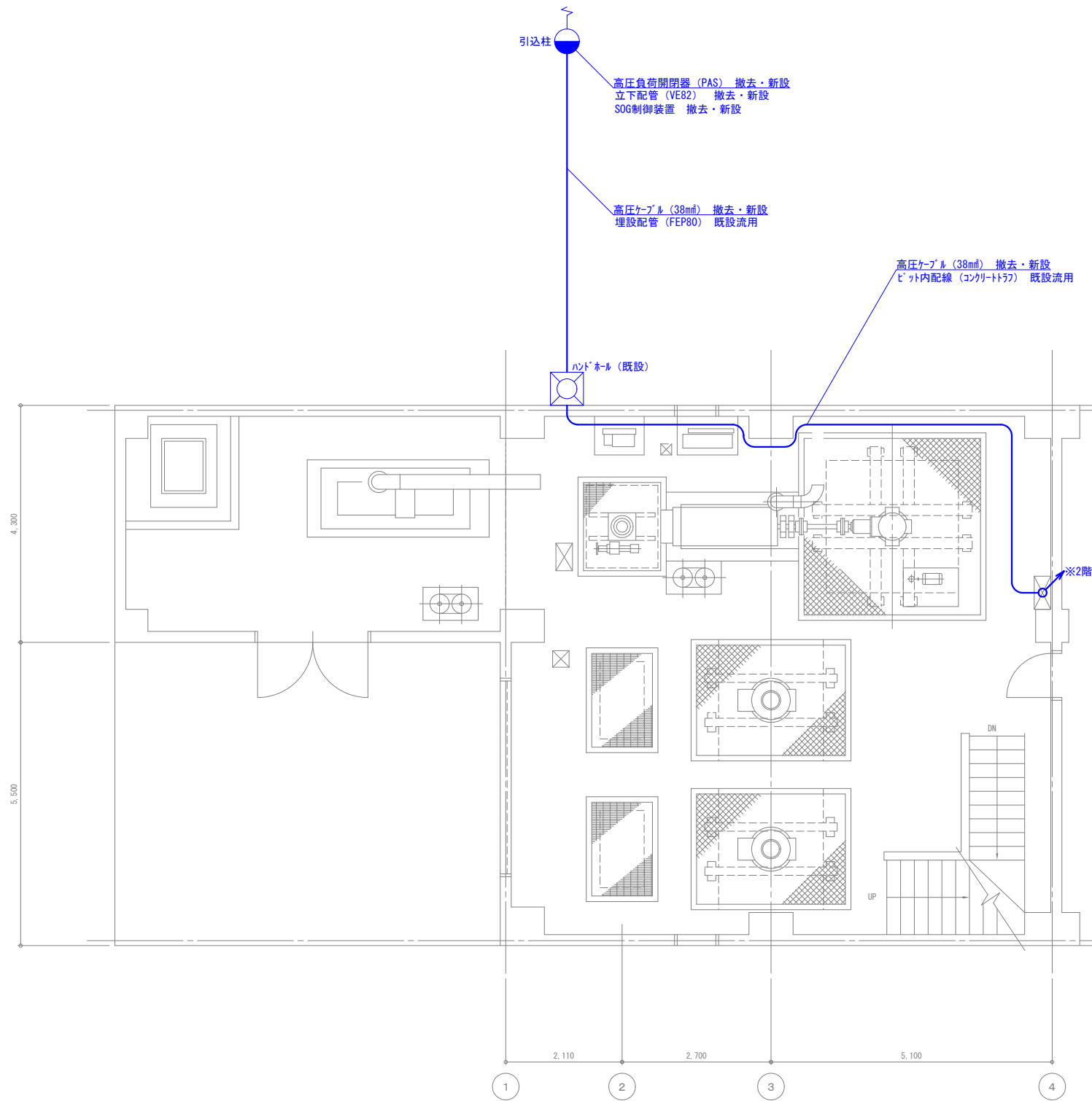
低圧進相コンデンサ
 20KVA×2

1号排水ポンプ

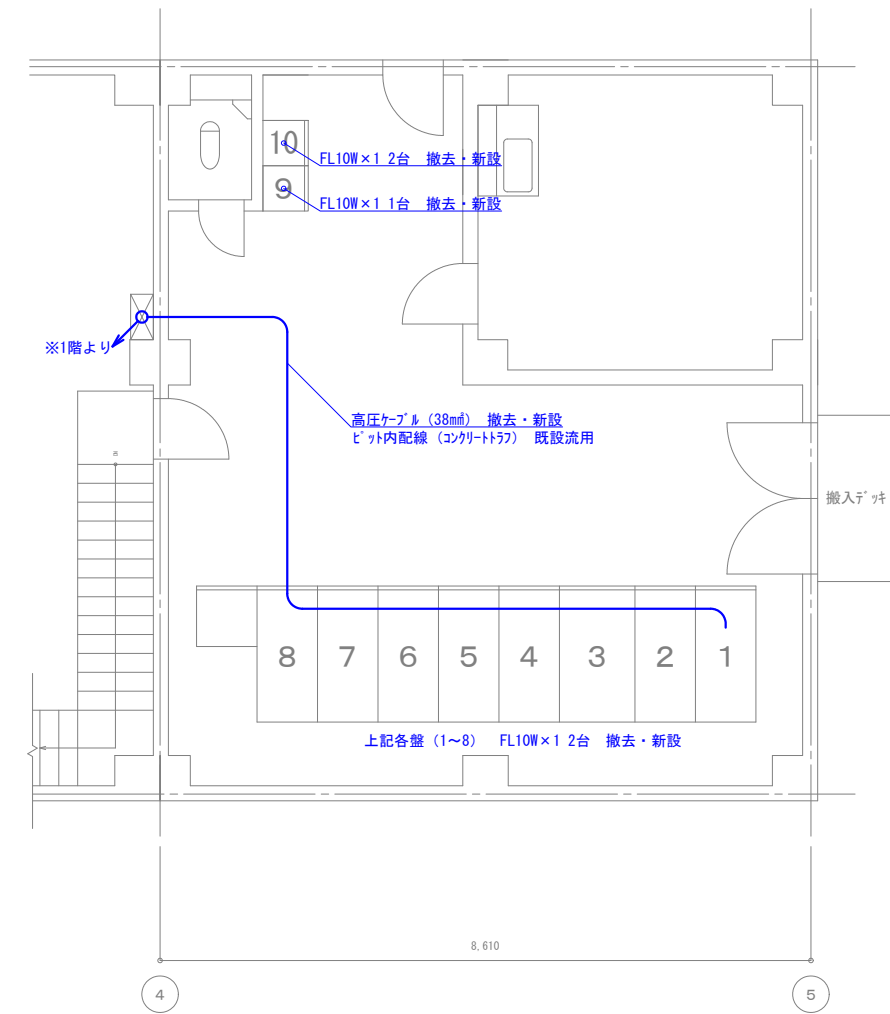
1号吐水弁

2号排水ポンプ

2号吐水弁



1階平面図 (A3:1/100)



2階平面図 (A3:1/100)

盤名称	盤内修繕箇所 (撤去・新設)
1 高圧引込盤	断路器 (遠方手動操作器共)、盤内照明
2 高圧受電盤	計器用変圧器、計器用変流器、操作用変圧器、コンテナ電源装置、盤内照明
3 変圧器盤	主変圧器、高圧進相コンテナ、計器用変圧器、変流器、盤内照明
4 切替盤	盤内照明

※1 各機器の詳細は、「別紙2_単線結線図」or「内訳書」参照

※2 高圧受電盤内の使用していないSOG制御装置の撤去を行い、撤去後の開口はプレート対応とする。

盤名称	盤内修繕箇所 (撤去・新設)
5 1号ホント盤	低圧進相コンテナ、盤内照明
6 2号ホント盤	低圧進相コンテナ、盤内照明
7 3号ホント盤	盤内照明
8 補機盤	盤内照明

盤名称	盤内修繕箇所 (撤去・新設)
9 遠方監視制御盤	盤内照明
10 インターフェース盤	盤内照明

修繕内訳書

名 称	摘 要	数 量	単 位	金 額	備 考
直接修繕費		1	式		第1号 内訳書 参照
諸経費		1	式		
修繕価格		1	式		
消費税等相当額		1	式		
修繕費		1	式		

第 1 号 内 訳 書 直接修繕費

名 称	摘 要	数 量	単 位	単 価	金 額	備 考
GR付高圧負荷開閉器 (PAS)	方向性 300A LA内蔵 SOG付 SUS製	1	台			
高圧ケーブル	6KV EM-CET(EE) 38mm ²	80	m			
端末処理(屋外耐塩)	6KV EM-CET(EE) 38mm ²	1	箇所			
端末処理(屋内)	6KV EM-CET(EE) 38mm ²	1	箇所			
立下保護管	VE 82	5	m			
断路器	屋内型3極 7.2KV 400A 遠方手動操作器、支持材共	1	台			既設型番 V3-4、RC90Z-BAS
コンデンサ電源装置	1360 μ F 100/110V	1	台			既設型番 VCB-T1P
変流器	400/5A 15VA	2	台			既設型番 CW-15L
計器用変流器	40/5A 40VA 架台共	2	台			既設型番 NCE14-6C/40
主変圧器(モールド)	三相 6kV/420V 300KVA 防振ゴム、ダイヤル温度計、架台共	1	台			
操作用変圧器	6KV/110V 2KVA	1	台			

第 1 号 内 訳 書 直接修繕費

名 称	摘 要	数 量	単 位	単 価	金 額	備 考
計器用変圧器	6KV/110V 100VA	2	台			既設型番 PFC1-6FA/100
計器用変圧器	6KV/110V 15VA	2	台			既設型番 PMI-1
高圧進相コンデンサ	20KVA	1	台			
低圧進相コンデンサ	20KVA	4	台			
上記コンデンサ保管箱	コンテナ580程度	2	箱			
LED盤内照明器具	FL10W相当	19	台			
高所作業車		1	台			
電力会社申請費		1	式			1回目:11月 2回目:2月
主任技術者立会要請費		1	式			1回目:11月 2回目:2月
各種試験費	耐圧試験等	1	式			
施工費		1	式			

第 1 号 内 訳 書 直接修繕費

名 称	摘 要	数 量	単 位	単 価	金 額	備 考
搬入費	重機含む	1	式			
搬出費	重機含む	1	式			
撤去費		1	式			
盤内SOG制御装置撤去に伴う、 開口部プレート対応費	使用していないSOG制御装置	1	式			
発生材処理		1	式			
計						