

# 救 急



震災対応訓練

# 1 救急統計

## (1) 救急出動及び各種事業

### ア 救急出動状況

令和7年中の救急出動件数は27,152件で、令和6年に比べ711件減少した。

### イ 主な事業

#### (ア) 救急救命士養成事業

本市では、平成3年から高規格救急車を配備するとともに、平成4年から救急救命士の養成を図り救命効果の向上に着手した。

現在では救急隊13隊すべてに救急救命士及び高規格救急車を配置、救急隊員112人で運用しており、この中には救急救命士67人（薬剤投与認定救命士67人・気管挿管認定救命士31人）、女性救急隊員9人が含まれている。（令和8年4月1日現在）

さらに年次計画により救急救命士の養成に努めている。

#### (イ) 普及啓発事業

「市川市応急手当の普及啓発活動実施要綱」に基づき令和7年中に9,615人の市民等に対し各種応急手当講習会を開催した。

救急出動要請から救急隊が現場に到着するまでに要する時間は9分を超えており、この間に、バイスタンダーによる応急手当が適切に実施されることで、大きな救命効果が期待される。そのため市民の方に応急手当の知識と技術が広く普及するよう、積極的に応急手当普及啓発活動を推進する。

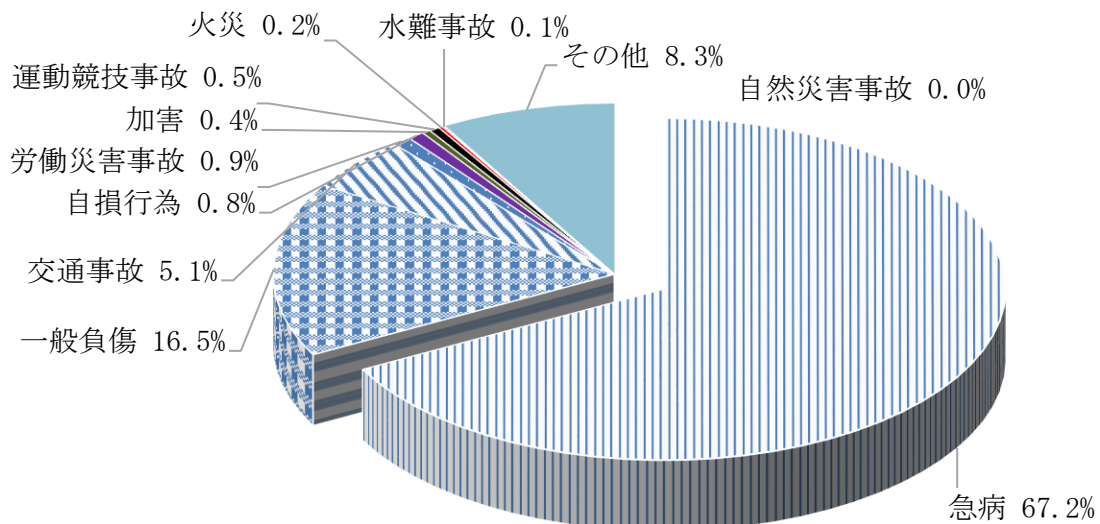


(2) 年別救急出動件数及び搬送人員

(過去5年間)

区分	事故種別	合計	火災	自然災害事故	水難事故	交通事故	労働災害事故	運動競技事故	一般負傷	加害	自損行為	急病	その他
		令和3年	件数	22,965	48	15	13	1,320	204	60	3,522	92	180
	人員	20,052	18	7	4	1,265	203	60	3,280	64	130	13,496	1,525
令和4年	件数	27,114	57	1	18	1,353	203	94	4,029	137	197	18,076	2,949
	人員	23,022	24	1	3	1,290	200	92	3,693	94	149	15,864	1,612
令和5年	件数	28,844	50	2	17	1,458	216	101	4,378	131	249	19,488	2,754
	人員	24,528	13	2	3	1,344	212	99	3,934	104	174	17,020	1,623
令和6年	件数	27,863	63	3	14	1,384	233	131	4,463	116	214	18,912	2,330
	人員	24,201	25	3	4	1,291	230	127	4,040	87	140	16,786	1,468
令和7年	件数	27,152	62	4	17	1,393	251	127	4,464	113	221	18,239	2,261
	人員	23,743	16		5	1,322	248	124	4,024	78	167	16,360	1,399
合計	件数	133,938	280	25	79	6,908	1,107	513	20,856	589	1,061	89,507	13,013
	人員	115,546	96	13	19	6,512	1,093	502	18,971	427	760	79,526	7,627
平均	件数	26,788	56	5	16	1,382	221	103	4,171	118	212	17,901	2,603
	人員	23,109	19	3	4	1,302	219	100	3,794	85	152	15,905	1,525

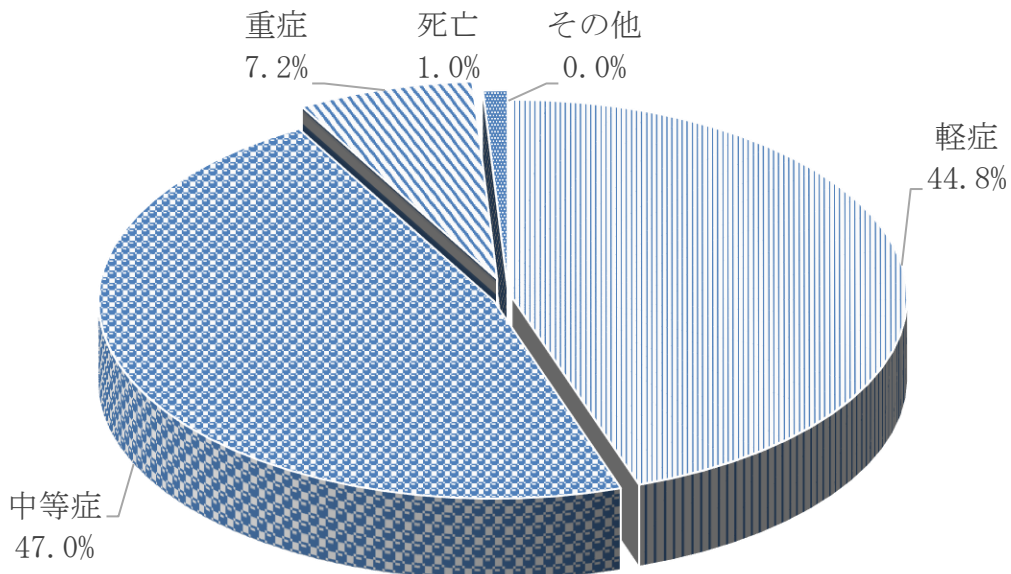
## 令和7年中救急出動状況



(3) 事故別傷病程度及び性別

区分	事故種別	合計	火災	自然災害事故	水難事故	交通事故	労働災害事故	運動競技事故	一般負傷	加害	自損行為	急病	その他
		出動件数	27,152	62	4	17	1,393	251	127	4,464	113	221	18,239
不搬送件数	3,506	48	4	12	138	3	3	446	36	54	1,900	862	
搬送人員	23,743	16		5	1,322	248	124	4,024	78	167	16,360	1,399	
傷病程度	軽症	10,651	5			907	133	78	2,400	55	60	6,910	103
	中等症	11,157	9		2	380	98	44	1,500	22	71	8,035	996
	重症	1,707	2			34	17	2	113	1	24	1,230	284
	死亡	227			3	1			11		12	184	16
	その他	1										1	
性別	男性	12,112	10		3	841	203	101	1,731	46	44	8,411	722
	女性	11,631	6		2	481	45	23	2,293	32	123	7,949	677

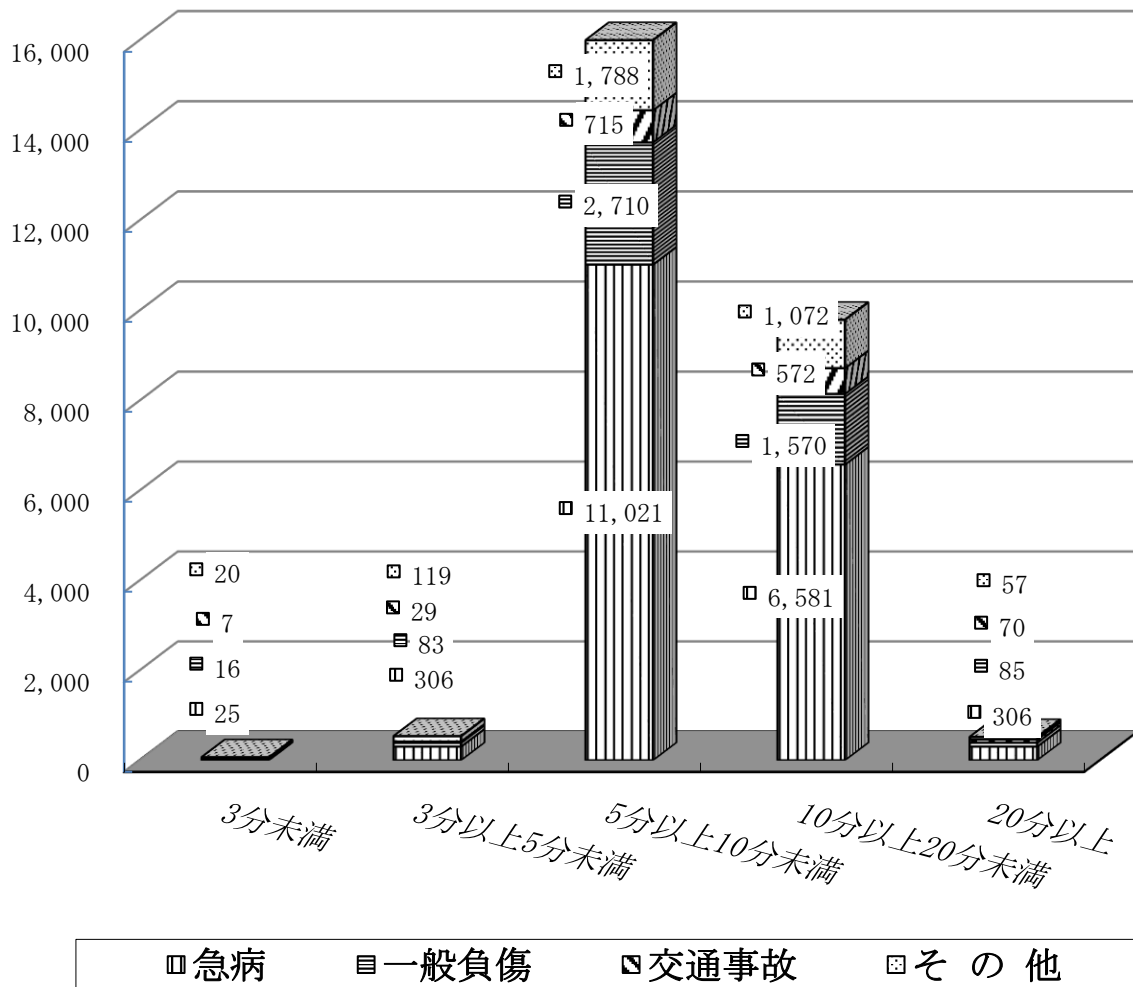
傷病程度別



(4) 覚知から現場到着所要時間別出動件数

種別 \ 現場到着	3分未満	3分以上 5分未満	5分以上 10分未満	10分以上 20分未満	20分以上	計
急病	25	306	11,021	6,581	306	18,239
一般負傷	16	83	2,710	1,570	85	4,464
交通事故	7	29	715	572	70	1,393
その他	20	119	1,788	1,072	57	3,056
計	68	537	16,234	9,795	518	27,152

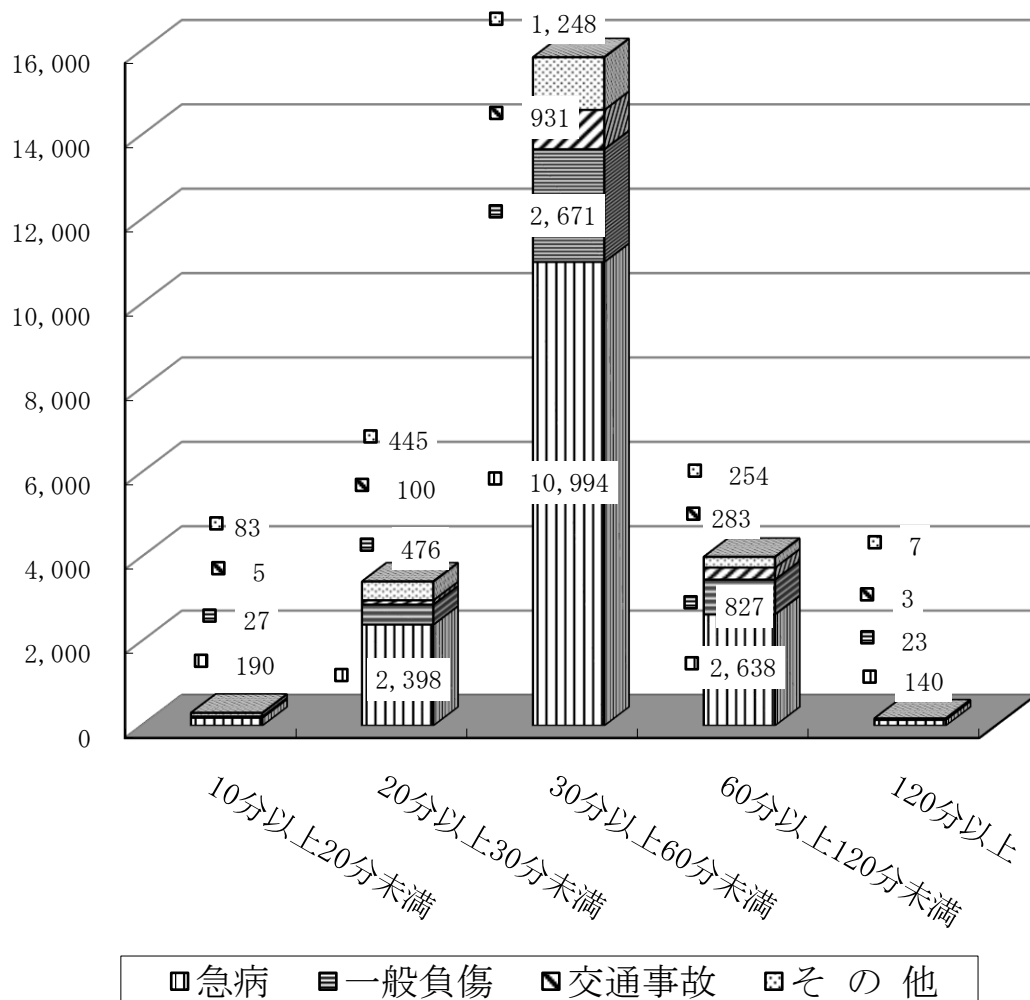
覚知から現場到着所要時間別出動件数



(5) 覚知から医療機関収容所要時間別搬送人員

種別	病院到着	10分以上	20分以上	30分以上	60分以上	120分以上	計
		20分未満	30分未満	60分未満	120分未満		
急病		190	2,398	10,994	2,638	140	16,360
一般負傷		27	476	2,671	827	23	4,024
交通事故		5	100	931	283	3	1,322
その他		83	445	1,248	254	7	2,037
計		305	3,419	15,844	4,002	173	23,743

覚知から医療機関収容所要時間別搬送人員

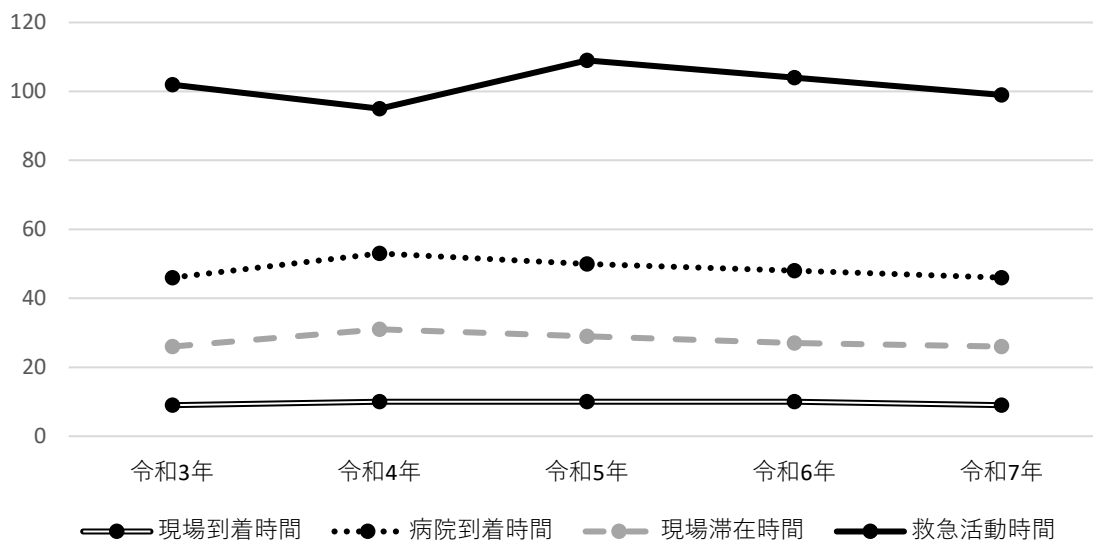


(6) 救急隊平均活動時間等

年別	現場到着時間	病院到着時間	現場滞在時間	救急活動時間
令和3年	9分47秒	46分29秒	26分22秒	102分27秒
令和4年	10分48秒	53分09秒	31分20秒	95分06秒
令和5年	10分23秒	50分32秒	29分26秒	109分41秒
令和6年	10分10秒	48分23秒	27分52秒	104分40秒
令和7年	9分47秒	46分17秒	26分26秒	99分45秒

\* 平均現場到着時間：覚知～現場到着      \* 現場滞在時間：現場到着～現場出発  
 \* 平均病院到着時間：覚知～病院到着      \* 救急活動時間：出動～帰署  
 ※現場到着時間以外は不搬送事案を除いた平均時間となります。

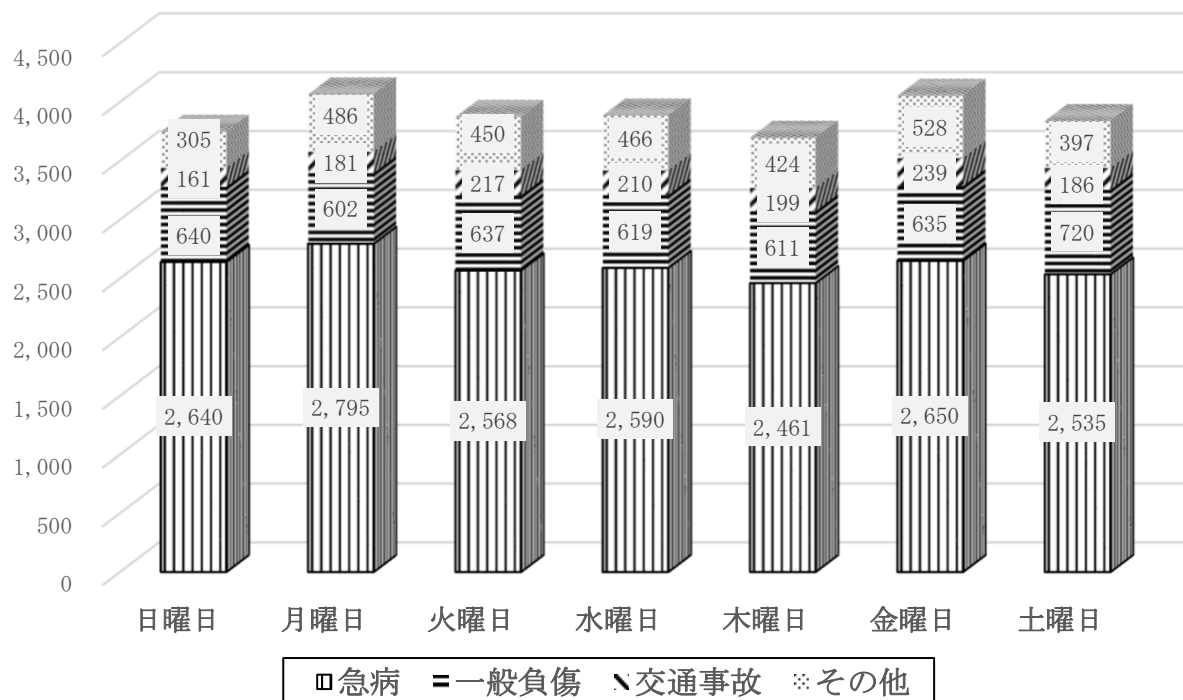
### 救急隊平均活動時間等



(7) 曜日別救急出動件数及び搬送人員

曜日別	事故種別	合	火	自然	水	交	労	運	一	加	自	急	そ
		計	災	災害	難	通	働	動	般	害	損	病	の
		故	事	事	事	故	害	競	負	害	行	他	他
		故	故	故	故	故	故	技	傷	害	為	病	他
日曜日	件数	3,746	9		3	161	10	41	640	23	21	2,640	198
	人員	3,252	2		1	153	10	41	580	16	18	2,347	84
月曜日	件数	4,064	2			181	39	13	602	19	47	2,795	366
	人員	3,563				175	38	12	539	15	35	2,511	238
火曜日	件数	3,872	12		3	217	36	16	637	13	39	2,568	331
	人員	3,387	3		1	203	36	16	574	10	26	2,319	199
水曜日	件数	3,885	11		1	210	48	12	619	10	35	2,590	349
	人員	3,435	4		1	206	48	12	559	8	24	2,348	225
木曜日	件数	3,695	6		4	199	41	14	611	15	28	2,461	316
	人員	3,233	1		1	185	40	14	556	12	22	2,198	204
金曜日	件数	4,052	9	3	1	239	51	3	635	14	28	2,650	419
	人員	3,555	4			230	50	3	572	7	22	2,378	289
土曜日	件数	3,838	13	1	5	186	26	28	720	19	23	2,535	282
	人員	3,318	2		1	170	26	26	644	10	20	2,259	160
合計	件数	27,152	62	4	17	1,393	251	127	4,464	113	221	18,239	2,261
	人員	23,743	16		5	1,322	248	124	4,024	78	167	16,360	1,399

曜日別救急出動件数



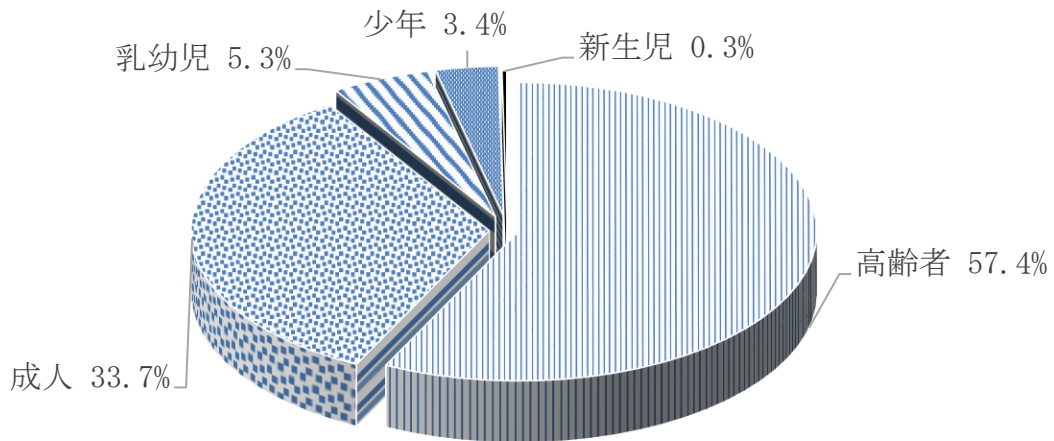
## (8) 月別救急出動件数及び搬送人員

月別	事故種別	合	火	自	水	交	労	運	一	加	自	急	そ
		計	災	然	難	通	働	動	般	害	損	病	の
				災	事	事	害	競	負		行		他
				故	故	故	事	技	傷		為		
1月	件数	2,520	4	0	0	95	10	12	375	13	9	1,789	213
	人員	2,165	1	0	0	89	10	11	322	8	7	1,583	134
2月	件数	2,191	7	0	0	84	16	5	376	7	8	1,484	204
	人員	1,881	3	0	0	83	16	5	337	5	6	1,308	118
3月	件数	2,313	5	0	2	118	15	12	405	19	26	1,526	185
	人員	2,020	4	0	0	118	14	12	365	13	14	1,378	102
4月	件数	2,008	10	0	2	112	9	10	346	12	15	1,331	161
	人員	1,791	1	0	1	99	9	9	320	6	11	1,220	115
5月	件数	2,001	3	0	2	110	13	12	341	7	21	1,323	169
	人員	1,785	0	0	1	104	13	12	311	4	17	1,210	113
6月	件数	2,185	4	0	2	100	29	15	352	11	26	1,472	174
	人員	1,885	0	0	1	95	29	15	323	9	20	1,289	104
7月	件数	2,418	2	0	2	124	49	11	341	6	15	1,672	196
	人員	2,134	0	0	2	118	47	11	306	6	12	1,508	124
8月	件数	2,516	9	0	4	108	29	13	370	9	18	1,764	192
	人員	2,179	2	0	0	106	29	12	331	7	13	1,575	104
9月	件数	2,142	5	4	1	134	27	10	359	5	20	1,391	186
	人員	1,863	1	0	0	131	27	10	326	3	16	1,248	101
10月	件数	2,073	3	0	1	132	19	8	371	10	21	1,337	171
	人員	1,833	1	0	0	122	19	8	334	7	14	1,205	123
11月	件数	2,336	5	0	1	132	16	13	400	6	22	1,545	196
	人員	2,044	3	0	0	119	16	13	358	4	21	1,388	122
12月	件数	2,449	5	0	0	144	19	6	428	8	20	1,605	214
	人員	2,163	0	0	0	138	19	6	391	6	16	1,448	139
合計	件数	27,152	62	4	17	1,393	251	127	4,464	113	221	18,239	2,261
	人員	23,743	16	0	5	1,322	248	124	4,024	78	167	16,360	1,399

(9) 年齢区分別搬送人員

年齢区分	合計	事故種別										
		火災	自然災害事故	水難事故	交通事故	労働災害事故	運動競技事故	一般負傷	加害	自損行為	急病	その他
新生児	62							2	1		8	51
乳幼児	1,270			1	44			330	1		849	45
少年	763				114		68	124	6	16	412	23
成人	8,010	8		1	814	199	48	780	54	136	5,524	446
高齢者	13,638	8		3	350	49	8	2,788	16	15	9,567	834
合計	23,743	16		5	1,322	248	124	4,024	78	167	16,360	1,399

年齢区分別搬送人員



新生児  
乳幼児  
少年  
成人  
高齢者

生後28日未満  
生後28日以上満7歳未満  
満7歳以上満18歳未満  
満18歳以上満65歳未満  
満65歳以上

(10) 隊別救急出動件数及び搬送人員

隊別		事故種別		合計	火災	自然災害事故	水難事故	交通事故	労働災害事故	運動競技事故	一般負傷	加害	自損行為	急病	その他
		区分													
東消防署	本署	東救急1	件数	2,371	6	1	1	144	24	9	366	10	24	1,591	195
			不搬送	309	4	1		21			36	3	6	151	87
			人員	2,069	2		1	126	24	9	331	8	18	1,442	108
	署	東救急2	件数	2,365	5		1	111	20	8	427	10	16	1,569	198
			不搬送	310	4		1	12			36	1	5	153	98
			人員	2,062	1			103	20	8	392	9	11	1,418	100
	中山出張所	中山救急1	件数	1,998	2			119	18	8	308	8	17	1,312	206
			不搬送	197	1			6			12	3	4	82	89
			人員	1,809	3			118	18	8	296	5	13	1,231	117
	高谷出張所	高谷救急1	件数	1,161	6	1	3	147	51	9	138	2	5	712	87
			不搬送	141	6	1	3	14		1	12	1	1	58	44
			人員	1,028				141	51	8	126	1	4	654	43
西消防署	本署	西救急1	件数	2,662	9	1	2	113	14	13	471	13	16	1,708	302
			不搬送	421	7	1	1	14			57	5	3	222	111
			人員	2,247	2		1	105	14	13	414	8	13	1,486	191
	国府台出張所	国府台救急1	件数	1,986	2			92	13	22	351	5	10	1,278	213
			不搬送	269	1			7			43	1	5	144	68
			人員	1,726	1			92	13	22	310	4	5	1,134	145
	大洲出張所	大洲救急1	件数	2,141	6		1	84	10	9	407	7	23	1,451	143
			不搬送	348	2			13	1	1	70	3	5	194	59
			人員	1,797	4		1	72	9	8	337	4	18	1,260	84

隊別救急出動件数及び搬送人員

隊別		事故種別		合計	火災	自然災害事故	水難事故	交通事故	労働災害事故	運動競技事故	一般負傷	加害	自損行為	急病	その他
		区分													
南消防署	本署	南救急1	件数	2,276	4		1	115	18	10	365	7	20	1,547	189
			不搬送	269	4		1	10	2		34	4	5	150	59
			人員	2,015				111	16	10	331	3	15	1,399	130
		南救急2	件数	2,301	5	1	1	118	32	12	356	22	27	1,556	171
			不搬送	344	5	1	1	8			45	8	5	216	55
			人員	1,967				117	32	12	311	14	22	1,343	116
	行徳出張所	行徳救急1	件数	1,849	4		4	101	15	8	321	3	16	1,276	101
			不搬送	235	3		3	7			29	1	4	143	45
			人員	1,623	1		1	101	15	8	292	2	12	1,135	56
	広尾出張所	広尾救急1	件数	1,638	1		3	57	10	4	270	12	20	1,157	104
			不搬送	206	1		2	10			24	3	4	125	37
			人員	1,436			1	49	10	4	247	9	16	1,033	67
北消防署	本署	北救急1	件数	1,948	3			75	10	7	309	6	8	1,387	143
			不搬送	194	2			9			25	1	1	118	38
			人員	1,762	1			72	10	7	284	5	7	1,271	105
	曾谷出張所	曾谷救急1	件数	2,444	9			117	16	8	374	8	19	1,688	205
			不搬送	257	8			7		1	23	2	6	141	69
			人員	2,196	1			115	16	7	352	6	13	1,550	136
臨時救急隊		件数	12								1			7	4
		不搬送	6											3	3
		人員	6									1		4	1
合計		件数	27,152	62	4	17	1,393	251	127	4,464	113	221	18,239	2,261	
		不搬送	3,506	48	4	12	138	3	3	446	36	54	1,900	862	
		人員	23,743	16		5	1,322	248	124	4,024	78	167	16,360	1,399	

## (11) 年別救急出動件数及び搬送人員の推移

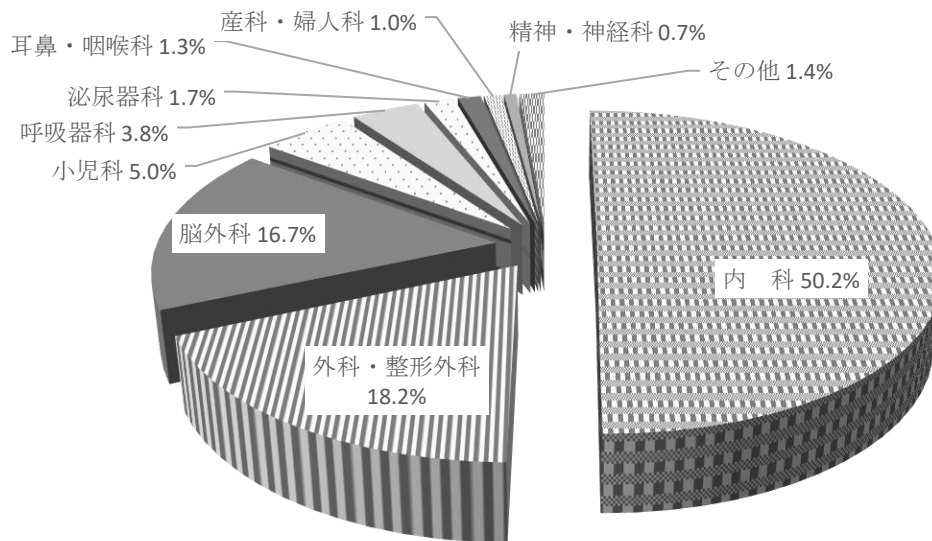
年別	救急出動件数				救急搬送人員				1日平均	
	件数	累計件数	増減	比率	人員	累計人員	増減	比率	出動件数	搬送人員
昭和 28年	13				19					
昭和 29年	94	107	81	623	137	156	118	621	0.3	0.4
昭和 30年	129	236	35	37.2	131	287	△6	△4.4	0.4	0.4
昭和 31年	185	421	56	43.4	206	493	75	57.3	0.5	0.6
昭和 32年	212	633	27	14.6	223	716	17	8.3	0.6	0.6
昭和 33年	311	944	99	46.7	343	1,059	120	53.8	0.9	0.9
昭和 34年	427	1,371	116	37.3	402	1,461	59	17.2	1.2	1.1
昭和 35年	528	1,899	101	23.7	482	1,943	80	19.9	1.4	1.3
昭和 36年	759	2,658	231	43.8	697	2,640	215	44.6	2.1	1.9
昭和 37年	942	3,600	183	24.1	875	3,515	178	25.5	2.6	2.4
昭和 38年	1,040	4,640	98	10.4	918	4,433	43	4.9	2.8	2.5
昭和 39年	1,441	6,081	401	38.6	1,301	5,734	383	41.7	3.9	3.6
昭和 40年	1,480	7,561	39	2.7	1,344	7,078	43	3.3	4.1	3.7
昭和 41年	1,769	9,330	289	19.5	1,601	8,679	257	19.1	4.8	4.4
昭和 42年	2,158	11,488	389	22.0	2,000	10,679	399	24.9	5.9	5.5
昭和 43年	2,640	14,128	482	22.3	2,439	13,118	439	22.0	7.2	6.7
昭和 44年	2,805	16,933	165	6.3	2,684	15,802	245	10.0	7.7	7.4
昭和 45年	3,551	20,484	746	26.6	3,354	19,156	670	25.0	9.7	9.2
昭和 46年	4,121	24,605	570	16.1	3,898	23,054	544	16.2	11.3	10.7
昭和 47年	4,565	29,170	444	10.8	4,352	27,406	454	11.6	12.5	11.9
昭和 48年	5,177	34,347	612	13.4	5,014	32,420	662	15.2	14.2	13.7
昭和 49年	5,455	39,802	278	5.4	5,237	37,657	223	4.4	14.9	14.3
昭和 50年	5,977	45,779	522	9.6	5,725	43,382	488	9.3	16.4	15.7
昭和 51年	6,208	51,987	231	3.9	5,849	49,231	124	2.2	17.0	16.0
昭和 52年	6,937	58,924	729	11.7	6,494	55,725	645	11.0	19.0	17.8
昭和 53年	7,098	66,022	161	2.3	6,675	62,400	181	2.8	19.4	18.3
昭和 54年	7,458	73,480	360	5.1	7,094	69,494	419	6.3	20.4	19.4
昭和 55年	8,284	81,764	826	11.1	7,955	77,449	861	12.1	22.6	21.7
昭和 56年	8,077	89,841	△207	△2.5	7,756	85,205	△199	△2.5	22.1	21.2
昭和 57年	8,228	98,069	151	1.9	7,966	93,171	210	2.7	22.5	21.8
昭和 58年	8,808	106,877	580	7.0	8,467	101,638	501	6.3	24.1	23.2
昭和 59年	8,687	115,564	△121	△1.4	8,431	110,069	△36	△0.4	23.7	23.0
昭和 60年	8,837	124,401	150	1.7	8,657	118,726	226	2.7	24.2	23.7
昭和 61年	9,104	133,505	267	3.0	8,863	127,589	206	2.4	24.9	24.3
昭和 62年	9,880	143,385	776	8.5	9,696	137,285	833	9.4	27.1	26.6
昭和 63年	10,597	153,982	717	7.3	10,375	147,660	679	7.0	29.0	28.3

年別救急出動件数及び搬送人員の推移

区分 年別	救急出動件数				救急搬送人員				1日平均	
	件数	累計件数	増減	比率	人員	累計人員	増減	比率	出動件数	搬送人員
平成元年	11,244	165,226	647	6.1	11,091	158,751	716	6.9	30.8	30.4
平成2年	11,493	176,719	249	2.2	11,233	169,984	142	1.3	31.5	30.8
平成3年	11,717	188,436	224	1.9	11,535	181,519	302	2.7	32.1	31.6
平成4年	12,235	200,671	518	4.4	11,856	193,375	321	2.8	33.4	32.4
平成5年	12,535	213,206	300	2.5	12,168	205,543	312	2.6	34.3	33.3
平成6年	12,376	225,582	△159	△1.3	12,037	217,580	△131	△1.1	33.9	33.0
平成7年	13,114	238,696	738	6.0	12,601	230,181	564	4.7	35.9	34.5
平成8年	13,678	252,374	564	4.3	13,070	243,251	469	3.7	37.4	35.7
平成9年	13,998	266,372	320	2.3	13,409	256,660	339	2.6	38.4	36.7
平成10年	14,791	281,163	793	5.7	14,092	270,752	683	5.1	40.5	38.6
平成11年	15,467	296,630	676	4.6	14,767	285,519	675	4.8	42.4	40.5
平成12年	16,992	313,622	1,525	9.9	16,079	301,598	1,312	8.9	46.4	43.9
平成13年	17,450	331,072	458	2.7	16,407	318,005	328	2.0	47.8	45.0
平成14年	17,799	348,871	349	2.0	16,793	334,798	386	2.4	48.8	46.0
平成15年	18,757	367,628	958	5.4	17,668	352,466	875	5.2	51.4	48.4
平成16年	19,088	386,716	331	1.8	17,961	370,427	293	1.7	52.2	49.1
平成17年	19,801	406,517	713	3.7	18,659	389,086	698	3.9	54.2	51.1
平成18年	19,635	426,152	△166	△0.8	18,434	407,520	△225	△1.2	53.8	50.5
平成19年	19,301	445,453	△334	△1.7	17,834	425,354	△600	△3.3	52.9	48.9
平成20年	17,789	463,242	△1,512	△7.8	16,064	441,418	△1,770	△9.9	48.6	43.9
平成21年	18,221	481,463	432	2.4	16,488	457,906	424	2.6	49.9	45.2
平成22年	19,365	500,828	1,144	6.3	17,459	475,365	971	5.9	53.1	47.8
平成23年	20,450	521,278	1,085	5.6	18,544	493,909	1,085	6.2	56.0	50.8
平成24年	20,005	541,283	△445	△2.2	18,076	511,985	△468	△2.5	54.7	49.4
平成25年	20,793	562,076	788	3.9	18,882	530,867	806	4.5	57.0	51.7
平成26年	21,515	583,591	722	3.5	19,434	550,301	552	2.9	58.9	53.2
平成27年	21,969	605,560	454	2.1	19,956	570,257	522	2.7	60.2	54.7
平成28年	22,195	627,755	226	1.0	20,198	590,455	242	1.2	60.6	55.2
平成29年	22,511	650,266	316	1.4	20,502	610,957	304	1.5	61.7	56.2
平成30年	23,570	673,836	1059	4.7	21,549	632,506	1047	5.1	64.6	59
令和元年	23,850	697,686	280	1.2	21,820	654,326	271	1.2	65.3	59.8
令和2年	21,960	719,646	△1,890	△7.9	19,580	673,906	△2,240	△10.3	60.0	53.5
令和3年	22,965	742,611	1,005	4.6	20,052	693,958	472	2.4	63.0	54.9
令和4年	27,114	769,725	4,149	18.1	23,022	716,980	2,970	14.8	74.3	63.1
令和5年	28,844	798,569	1,730	6.4	24,528	741,508	1,506	6.5	79.0	67.2
令和6年	27,863	826,432	△981	△3.4	24,201	765,709	△327	△1.3	76.1	66.1
令和7年	27,152	853,584	△711	△2.6	23,743	789,452	△458	△1.9	74.4	65.0

(12) 診療科目別搬送人員

診療科目	人数	診療科目	人数
内科	11,925	泌尿器科	398
外科・整形外科	4,320	耳鼻・咽喉科	304
脳外科	3,966	産科・婦人科	244
小児科	1,191	精神・神経科	168
呼吸器科	909	その他	318
		合計	23,743



(13) 発生場所別救急搬送人員

<p>住宅</p> <p>15,226人 (64.1%)</p>	<p>公衆出入り場所</p> <p>5,281人 (22.2%)</p>	<p>仕事場</p> <p>543人 (2.3%)</p>
<p>道路</p> <p>2,614人 (11.0%)</p>	<p>その他の場所</p> <p>79人 (0.3%)</p>	

## (14) 救命講習会開催状況

(過去5年間)

講習別 年別	普通救命講習Ⅰ		普通救命講習Ⅱ		普通救命講習Ⅲ		上級救命講習		外傷応急手当講習	
	回数	受講者数	回数	受講者数	回数	受講者数	回数	受講者数	回数	受講者数
令和3年 (※)	49 (27)	761 (527)			7 (3)	67 (26)				
令和4年 (※)	63 (38)	892 (639)	1	9	9 (1)	102 (11)				
令和5年 (※)	108 (66)	1,516 (1,042)	1 (1)	7 (7)	35 (19)	438 (241)	2	29		
令和6年 (※)	121 (92)	1,970 (1,616)	1 (1)	21 (21)	35 (24)	339 (225)	4	67	2	9
令和7年 (※)	98 (74)	1,752 (1,443)	1 (1)	20 (20)	37 (27)	449 (342)	4	71	3	40
合計 (※)	439 (297)	6,891 (5,267)	4 (3)	57 (48)	123 (47)	1,395 (845)	10	167	5	49

講習別 年別	応急手当指導員講習 (指導員再講習含む)		応急手当普及員講習 (普及員再講習含む)		その他の応急手当講習		救命入門コース		合計	
	回数	受講者数	回数	受講者数	回数	受講者数	回数	受講者数	回数	受講者数
令和3年 (※)	1	8	2	11					59 (30)	847 (553)
令和4年 (※)	2	17	10	35	35	1,205			120 (39)	2,260 (650)
令和5年 (※)	3	18	11	33	97	4,411			257 (86)	6,452 (1,290)
令和6年 (※)	2	16	11	53	187	7,561	1	12	364 (117)	10,048 (1,862)
令和7年 (※)	2	13	12	54	184	7,181	2	35	343 (102)	9,615 (1,805)
合計 (※)	10	72	46	186	503	20,358	3	47	1,143 (374)	29,222 (6,160)

(※) カッコ内は、WEB講習終了者を対象に時間短縮した実技講習（令和3年4月1日から）



救命入門コース