

修繕仕様書

1. 件名 市川市南行徳市民センターパッケージエアコン交換修繕

2. 概要

南行徳市民センターに設置しているパッケージエアコンについて、設置から 28 年が経過し、老朽化による不具合が多発しており、また機器の部品供給が終了していることから、室内機及び室外機等一式の交換修繕を行うもの。

3. 施行場所 市川市南行徳 1 丁目 21 番 1 号

4. 施行期間 契約締結日から令和 9 年 1 月 29 日まで
※各階の室内作業可能日は別紙 1 のとおり。
※可能な限り完了期日を早めるよう務めること。

5. 修繕内容

(1) 対象機器の規格・仕様・据付位置等

別紙 2 のとおり。新設機器は更新（リプレース）対応機種とし、既存機器と同等程度の能力を有するものを選定すること。ただし、室内機 ACP-1-3 及び ACP-1-4 については今後使用の予定がないため、本修繕の対象外とする。室外機 ACP-1 についてはそれを考慮し、過不足のない能力の新設機器を選定すること。また、室内機側に必要な措置があればそれを行うこと。

なお、現行のパッケージエアコンから中央監視盤に故障、制御、状態の連動設定がされているため、同様の設定をすること。

室外機については、別紙 2 記載の機器番号を表示すること。

(2) 設置に伴う関連機器等

リモコン（各部屋 1 個、現在と同じ場所に設置）、パネル、配線リプレースキット、室外機防振架台、冷媒配管用被覆銅管、ドレン配管及びその他消耗品

(3) 換気機器との連動運転等について

換気機器等との連動運転を行っている機器については、改修後も連動関係を維持するよう施工すること。また施工完了後に連動運転についても試運転を行うこと。

その際、換気機器側の異常が発見された場合は発注者と協議を行うこと。

(4) 発生材の処分について

既存機器は撤去し、関係法令に基づき適正に処分すること。

(5) 関係機関への届出等について

修繕の着手、施工及び完成において官公署、消防署、電力・通信事業者その他関係機関へ必要となる諸手続き等は、発注者と協議のうえ受注者が遅滞なく処理すること。
なお、当該手続きに係る費用はすべて受注者の負担とする。

6. 共通仕様

本仕様書に記載されていない事項は、最新版「公共建築工事標準仕様書（国土交通省大臣官房官庁営繕部監修の建築工事編、電気設備工事編、機械設備工事編）」及び最新版「公共建築改修工事標準仕様書（国土交通省大臣官房官庁営繕部監修の建築工事編、電気設備工事編、機械設備工事編）」によることを原則とし、これによりがたい場合は発注者と協議すること。

7. 工程及び安全対策

- (1) 施工箇所が既に供用されている施設であるため、施設利用者及び施設関係者並びに付近住民への安全対策、配慮に必要な措置を講ずること。施工にあたっては、事前に発注者と綿密な打合せを行い、本施設の業務に支障なきよう万全を期すること。また、施工完了後はその箇所について完成確認を受けること。
- (2) 同敷地内で他の修繕等を行っている場合は、双方の修繕等が適切かつ円滑に行われるよう、十分調整のうえ実施すること。
- (3) 作業時間は原則午前9時から午後5時までとするが、工程上やむを得ない場合は、発注者と協議し、調整しなければならない。
- (4) 騒音・振動の出る作業を実施する場合は、事前に発注者と協議すること。
- (5) エアコンの停止期間はできるだけ10月中旬以降となるよう調整すること。
- (6) 3階の室内作業について、別紙1「◎」以外の日に行う場合は4か月以上前に申し出ること。

8. 施工

- (1) 施工前・施工中・施工後の状況を対照できるよう可能な限り同位置から写真撮影すること。また、施工後外部から明視できなくなる箇所については、施工状況が明確に確認できるように撮影しなければならない。提出時には原則両面印刷とし、紙面の減量に努めること。
- (2) 施工材料等の品質管理を行うこと。
- (3) 本修繕にかかる軽微な修理については、受注者の負担で行うものとする。
- (4) 水、電気の利用は無償とする。ただし施工に必要なものに限る。
- (5) 発生材の処分については、廃棄物の処理及び清掃に関する法律及び、建設工事に係る資材の再資源化等に関する法律に基づき適法に処分すること。

- (6) 常に安全対策に留意し、労働安全衛生規則等に定める現場管理を行うと共に、その他の関係法令に対しても十分留意し、事故の未然防止に努めなければならない。
- (7) 受注者の判断において、施工現場が危険なため立ち入りを禁止する必要がある場合は、予め発注者の承諾を受け、その区域を適切に防護すると共に、立ち入り禁止標示の処理を講じなければならない。
- (8) 前各号に定める場合の他、施工中は必要に応じて発注者が指示する現場管理を行わなければならない。
- (9) 受注者は、作業の実施にあたり、第三者に損害を及ぼしたときは、その損害を賠償するものとする。
- (10) その他ここに定めのない事項及び疑義の生じた事項については、その都度、発注者・受注者間で協議する。

9. 情報セキュリティ対策

受注者は、作業を実施するに当たり、情報セキュリティの取扱いについては、契約約款別記「情報セキュリティ取扱特記事項」を遵守しなければならない。

10. 提出書類

提出書類については、以下の通り、発注者と協議の上、作成し、提出すること。

- ・着手届（指定様式）
- ・業務責任者通知書（指定様式）
- ・実施工程表（契約後速やかに提出すること）
- ・完成図（施工図、製作図）
- ・出荷証明書または納品書
- ・保証書（適宜）
- ・官公庁届出書類（適宜）
- ・修繕写真帖
- ・建設廃棄物処理委託契約書及び産業廃棄物管理票（マニフェスト）
- ・完了届（指定様式）

◆別紙1 室内作業可能日一覧

【10月】

日	曜日	地下1階	1階	3階	4階	6階
1	木		×		×	×
2	金		×	×		
3	土			×		
4	日			×		
5	月		×		×	
6	火		×			×
7	水		×	×		×
8	木		×			×
9	金		×		×	
10	土			×		
11	日			×		
12	月(祝日)					
13	火		×		×	×
14	水		×	×	×	×
15	木		×			×
16	金		×		×	×
17	土			×		
18	日			×		
19	月		×			×
20	火		×	×		
21	水		×			×
22	木		×		×	×
23	金		×			
24	土			×		×
25	日			×		
26	月		×	◎	×	
27	火		×		×	×
28	水		×		×	×
29	木		×			
30	金		×			×
31	土					

【11月】

日	曜日	地下1階	1階	3階	4階	6階
1	日			×		
2	月		×			
3	火(祝日)					
4	水		×	×		×
5	木		×			×
6	金		×	×	×	×
7	土			×		
8	日			×		
9	月		×			
10	火		×		×	×
11	水		×		×	×
12	木		×		×	×
13	金		×		×	
14	土			×		
15	日			×		
16	月		×		×	
17	火		×			
18	水		×			
19	木		×			×
20	金		×			
21	土			×		×
22	日			×		
23	月(祝日)					
24	火		×		×	×
25	水		×		×	×
26	木		×		×	
27	金		×		×	×
28	土			×		
29	日			×		
30	月		×	◎	×	×

【12月】

日	曜日	地下1階	1階	3階	4階	6階	
1	火		×				
2	水		×	×			
3	木		×			×	
4	金		×	×	×		
5	土	※午前中停電					
6	日			×			
7	月		×		×		
8	火		×		×	×	
9	水		×		×	×	
10	木		×			×	
11	金		×		×	×	
12	土			×		×	
13	日			×			
14	月		×				
15	火		×			×	
16	水		×				
17	木		×	×		×	
18	金		×		×		
19	土			×			
20	日			×			
21	月		×		×	×	
22	火		×		×	×	
23	水		×		×	×	
24	木		×				
25	金		×		×		
26	土			×			
27	日			×			
28	月		×	◎			
29	火						
30	水						
31	木						

【1月】

日	曜日	地下1階	1階	3階	4階	6階
1	金					
2	土					
3	日					
4	月		×			
5	火		×			
6	水		×	×		×
7	木		×		×	×
8	金		×	×	×	×
9	土			×		
10	日			×		
11	月					
12	火		×		×	×
13	水		×		×	×
14	木		×			×
15	金		×			
16	土			×		
17	日			×		
18	月		×		×	
19	火		×			×
20	水		×			
21	木		×			×
22	金		×		×	
23	土			×		×
24	日			×		
25	月		×	◎		×
26	火		×		×	×
27	水		×		×	×
28	木		×		×	
29	金		×		×	
30	土					
31	日			×		

〈適用〉 × : 不可 ◎ : この日以外に3階で作業をする場合は4ヶ月以上前に申し出ること(例: 11/16に作業する場合、7/16以前に申し出)

◆別紙2 規格・仕様等一覧

【地下系統】

	室外機	室内機			
機器番号	ACP-1	ACP-1-1	ACP-1-2	ACP-1-3	ACP-1-4
形式	ビル用マルチ (耐塩害仕様)	天井カセット形 (2方向)	天井カセット形 (2方向)	天井カセット形 (2方向)	天井カセット形 (2方向)
電源	三相200V	単相200V	単相200V	単相200V	単相200V
冷房能力	14.0kw	2.8kw	3.6kw	2.2kw	2.2kw
暖房能力	16.0kw	3.2kw	4.0kw	2.5kw	2.5kw
既存使用機器	PUHY-J140M-A-BS	PLFY-J28LMD-B	PLFY-J36LMD-B	PLFY-J22LMD-B	PLFY-J22LMD-B
数量	1	1	1	1	1
据付位置	屋上 機器置場	中央監視室	清掃員室	男子更衣室	女子更衣室
関連機器等	保護網、防振架台	※A	※A	<対象外>	

- ※A
- ・高性能フィルター65%
 - ・多機能ケースメント
 - ・加湿器

- ※B
- ・高性能フィルター65%
 - ・後吸込用フィルターボックス
 - ・加湿器
 - ・メンテナンスパネル

【3階系統】

	室外機	室内機					
機器番号	ACP-2	ACP-2-1	ACP-2-2	ACP-2-3	ACP-2-4	ACP-2-5	ACP-2-6
形式	ビル用マルチ (耐塩害仕様)	天井カセット形 (2方向)	天井カセット形 (2方向)	天井カセット形 (2方向)	天井ビルトイン形	天井ビルトイン形	天井カセット形 (2方向)
電源	三相200V	単相200V	単相200V	単相200V	単相200V	単相200V	単相200V
冷房能力	67.0kw	11.2kw	14.0kw	14.0kw	14.0kw	14.0kw	5.6kw
暖房能力	77.5kw	12.5kw	16.0kw	16.0kw	16.0kw	16.0kw	6.3kw
既存使用機器	PUHY-J355BM-B-BS(2台)	PLFY-J112LMD-A	PLFY-J140LMD-A	PLFY-J140LMD-A	PDFY-J140M-A	PDFY-J140M-A	PLFY-J56LMD-B
数量	2	1	1	1	1	1	1
据付位置	屋上 機器置場	集会室 4	集会室 5	集会室 3	集会室 1	集会室 2	市民談話室受付
関連機器等	保護網、防振架台 (各2式)	※A	※A	※A	※B	※B	※A

- ※C
- ・高性能フィルター65%
 - ・多機能ケースメント

- ※D
- ・高性能フィルター65%
 - ・後吸込用フィルターボックス
 - ・加湿器

【4階系統】

	室外機	室内機				
機器番号	ACP-3	ACP-3-1	ACP-3-2	ACP-3-3	ACP-3-4	ACP-3-5
形式	ビル用マルチ (耐塩害仕様)	天井カセット形 (2方向)	天井カセット形 (2方向)	天井カセット形 (2方向)	天井カセット形 (4方向、標準パネル)	天井カセット形 (4方向、標準パネル)
電源	三相200V	単相200V	単相200V	単相200V	単相200V	単相200V
冷房能力	28.0kw	7.1kw	7.1kw	3.6kw	3.6kw	3.6kw
暖房能力	31.5kw	8.0kw	8.0kw	4.0kw	4.0kw	4.0kw
既存使用機器	PUHY-J280M-B-BS	PLFY-J71LMD-B	PLFY-J71LMD-B	PLFY-J36LMD-B	PLFY-J36JM-A(2台)	PLFY-J36JM-A(2台)
数量	1	1	1	1	2	2
据付位置	屋上 機器置場	女子更衣室	和室	男子更衣室	総合相談室	相談室
関連機器等	保護網、防振架台	※C	※C	※C	※A(2式)	※A(2式)

【6階系統】

	室外機	室内機	
機器番号	ACP-4	ACP-4-1	ACP-4-2
形式	ビル用マルチ (耐塩害仕様)	天井ビルトイン形	天井埋込ビルトイン形
電源	三相200V	単相200V	単相200V
冷房能力	22.4kw	9.0kw	4.5kw
暖房能力	25.0kw	10.0kw	5.0kw
既存使用機器	PUHY-J224M-B-BS	PDFY-J90M-A(2台)	PDFY-J45M-A
数量	1	2	1
据付位置	屋上 機器置場	栄養指導室	栄養室
関連機器等	保護網、防振架台	※D	※D

◆既存機器表

【ACP-1】

ACP-1	空冷ヒートポンプエアコン	形式 : マルチタイプ(新設置仕様)	圧縮機	3.5 KW (3#200V)	1	屋上機械室	
	室外機	冷房能力 : 14.0 KW 暖房能力 : 15.0 KW	ファン	0.16KW (3#200V)			
	付属品	防振架台					
ACP-1-1	空冷ヒートポンプエアコン	形式 : 天井吊カセット形(2方向吹出)	ファン	91 W (1#200V)	1	B1F中央監視室	リモコンスイッチは、各室1個とする。(計1個)
	室内機	冷房能力 : 2.8 KW 暖房能力 : 3.2 KW 送風量 : 510 CMH					
	付属品	天井吊カセットパネル、リモコンスイッチ×1、中性線フィルター(NBS60%以上) 自然蒸発式加湿器、フレシアアップメカ、中央受排端子付					
ACP-1-2	空冷ヒートポンプエアコン	形式 : 天井吊カセット形(4方向吹出)	ファン	140 W (1#200V)	1	B1F清掃員室	リモコンスイッチは、各室1個とする。(計1個)
	室内機	冷房能力 : 3.6 KW 暖房能力 : 4.0 KW 送風量 : 780 CMH					
	付属品	化粧パネル、リモコンスイッチ×1、中性線フィルター(NBS60%以上) 自然蒸発式加湿器、フレシアアップメカ、中央受排端子付					

【ACP-2】

ACP-2	空冷ヒートポンプエアコン	形式 : マルチタイプ(新設置仕様)	圧縮機	(3.5+2.2)x2+(2.5+3.75) KW (3#200V)	1	屋上機械室	
	室外機	冷房能力 : 57.2 KW 暖房能力 : 75.0 KW	ファン	(0.2+0.14)x3 KW (3#200V)			
	付属品	防振架台					
ACP-2-1	空冷ヒートポンプエアコン	形式 : 天井吊カセット形(4方向吹出)	ファン	204W (1#200V)	1	3Fコミュニティルーム	リモコンスイッチは、各室1個とする。(計1個)
	室内機	冷房能力 : 11.2 KW 暖房能力 : 12.5 KW 送風量 : 1,680 CMH					
	付属品	化粧パネル、リモコンスイッチ×1、中性線フィルター(NBS60%以上) 自然蒸発式加湿器、フレシアアップメカ、中央受排端子付					
ACP-2-2	空冷ヒートポンプエアコン	形式 : 天井吊カセット形(4方向吹出)	ファン	238W (1#200V)	1	3Fコミュニティルーム	リモコンスイッチは、各室1個とする。(計1個)
	室内機	冷房能力 : 14.0 KW 暖房能力 : 15.0 KW 送風量 : 1,980 CMH					
	付属品	化粧パネル、リモコンスイッチ×1、中性線フィルター(NBS60%以上) 自然蒸発式加湿器、フレシアアップメカ、中央受排端子付					

機器番号	機器名称	仕様	電気容量	数量	据付位置	備考	
ACP-2-3	空冷ヒートポンプエアコン	形式 : 天井吊カセット形(4方向吹出)	ファン	238W (1#200V)	1	3Fコミュニティルーム	リモコンスイッチは、各室1個とする。(計1個)
	室内機	冷房能力 : 14.0 KW 暖房能力 : 15.0 KW 送風量 : 1,980 CMH					
	付属品	化粧パネル、リモコンスイッチ×1、中性線フィルター(NBS60%以上) 自然蒸発式加湿器、フレシアアップメカ、中央受排端子付					
ACP-2-4	空冷ヒートポンプエアコン	形式 : 天井吊埋込ダクト形	ファン	238W (1#200V)	1	3Fコミュニティルーム(1)	リモコンスイッチは、各室1個とする。(計1個)
	室内機	冷房能力 : 14.0 KW 暖房能力 : 15.0 KW 送風量 : 1,980 CMH					
	付属品	天井吊埋込パネル、リモコンスイッチ×1、中性線フィルター(NBS60%以上) 自然蒸発式加湿器、中央受排端子付					
ACP-2-5	空冷ヒートポンプエアコン	形式 : 天井吊埋込ダクト形	ファン	238W (1#200V)	1	3Fコミュニティルーム(2)	リモコンスイッチは、各室1個とする。(計1個)
	室内機	冷房能力 : 14.0 KW 暖房能力 : 15.0 KW 送風量 : 1,980 CMH					
	付属品	化粧パネル、リモコンスイッチ×1、中性線フィルター(NBS60%以上) 自然蒸発式加湿器、中央受排端子付					
ACP-2-6	空冷ヒートポンプエアコン	形式 : 天井吊カセット形(4方向吹出)	ファン	140W (1#200V)	1	3F控室	リモコンスイッチは、各室1個とする。(計1個)
	室内機	冷房能力 : 5.6 KW 暖房能力 : 6.3 KW 送風量 : 960 CMH					
	付属品	化粧パネル、リモコンスイッチ×1、中性線フィルター(NBS60%以上) 自然蒸発式加湿器、フレシアアップメカ、中央受排端子付					

【ACP-3】

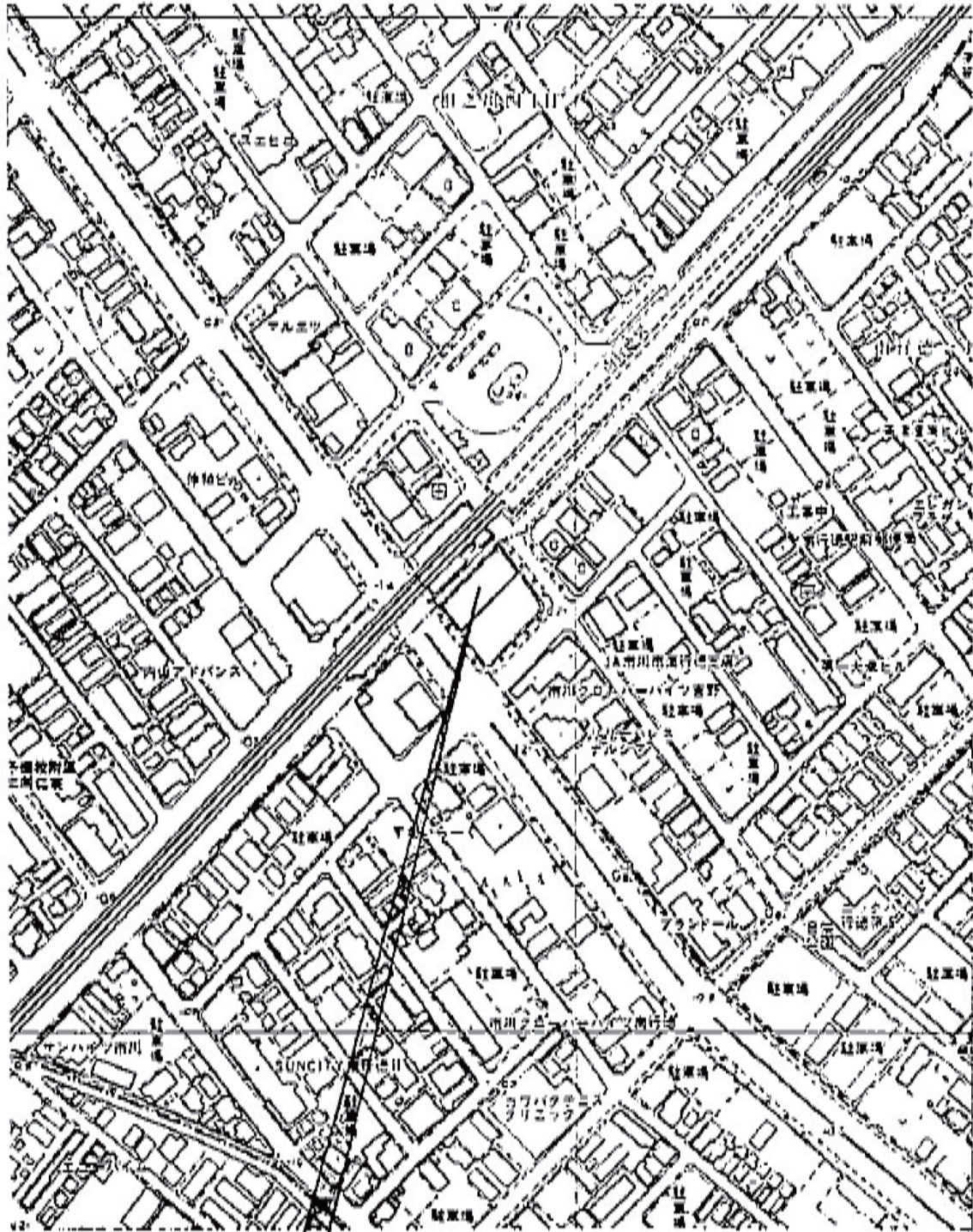
ACP-3	空冷ヒートポンプエアコン	形式 : マルチタイプ(新強要仕様)	圧縮機 (3.5+3.75)KW (3#200V)	1	屋上機械室	
	室外機	冷房能力 : 28.0 KW 暖房能力 : 31.5 KW	ファン (0.2+0.14)KW (3#200V)			
	付属品	防振架台				
ACP-3-1	空冷ヒートポンプエアコン	形式 : 天井吊カセット形(4方向吹出)	ファン 151W (1#200V)	1	4F更衣室(女)	リモコンスイッチは、各室1個とする。(計1個)
	室内機	冷房能力 : 7.1 KW 暖房能力 : 8.0 KW				
		送風量 : 1,140 CMH				
	付属品	化粧パネル、リモコンスイッチ×1、中性線フィルター(NBS60%以上)				
		自然露点式加湿器、フレックアップメカ、中央受排端子付				
ACP-3-2	空冷ヒートポンプエアコン	形式 : 天井吊カセット形(2方向吹出)	ファン 151W (1#200V)	1	4F和室	リモコンスイッチは、各室1個とする。(計1個)
	室内機	冷房能力 : 7.1 KW 暖房能力 : 8.0 KW				
		送風量 : 1,140 CMH				
	付属品	天井材組込パネル、リモコンスイッチ×1、中性線フィルター(NBS60%以上)				
		自然露点式加湿器、フレックアップメカ、中央受排端子付				
ACP-3-3	空冷ヒートポンプエアコン	形式 : 天井吊カセット形(2方向吹出)	ファン 140W (1#200V)	1	4F更衣室(男)	リモコンスイッチは、各室1個とする。(計1個)
	室内機	冷房能力 : 3.5 KW 暖房能力 : 4.0 KW				
		送風量 : 780 CMH				
	付属品	天井材組込パネル、リモコンスイッチ×1、中性線フィルター(NBS60%以上)				
		自然露点式加湿器、フレックアップメカ、中央受排端子付				
ACP-3-4	空冷ヒートポンプエアコン	形式 : 天井吊カセット形(4方向吹出)	ファン 140W (1#200V)	2	4F総合相談室	リモコンスイッチは、各室1個とする。(計1個)
	室内機	冷房能力 : 3.6 KW 暖房能力 : 4.0 KW				
		送風量 : 780 CMH				
	付属品	化粧パネル、リモコンスイッチ×1、中性線フィルター(NBS60%以上)				
		自然露点式加湿器、フレックアップメカ、中央受排端子付				
ACP-3-5	空冷ヒートポンプエアコン	形式 : 天井吊カセット形(4方向吹出)	ファン 140W (1#200V)	2	4F在宅介護相談室	リモコンスイッチは、各室1個とする。(計1個)
	室内機	冷房能力 : 3.6 KW 暖房能力 : 4.0 KW				
		送風量 : 780 CMH				
	付属品	化粧パネル、リモコンスイッチ×1、中性線フィルター(NBS60%以上)				
		自然露点式加湿器、フレックアップメカ、中央受排端子付				

【ACP-4】

ACP-4	空冷ヒートポンプエアコン	形式 : マルチタイプ(新強要仕様)	圧縮機 (3.5+2.2) KW (3#200V)	1	屋上機械室	
	室外機	冷房能力 : 22.4 KW 暖房能力 : 25.0 KW	ファン (0.2+0.14)KW (3#200V)			
	付属品	防振架台				

※パッケージの能力はJIS能力とする。

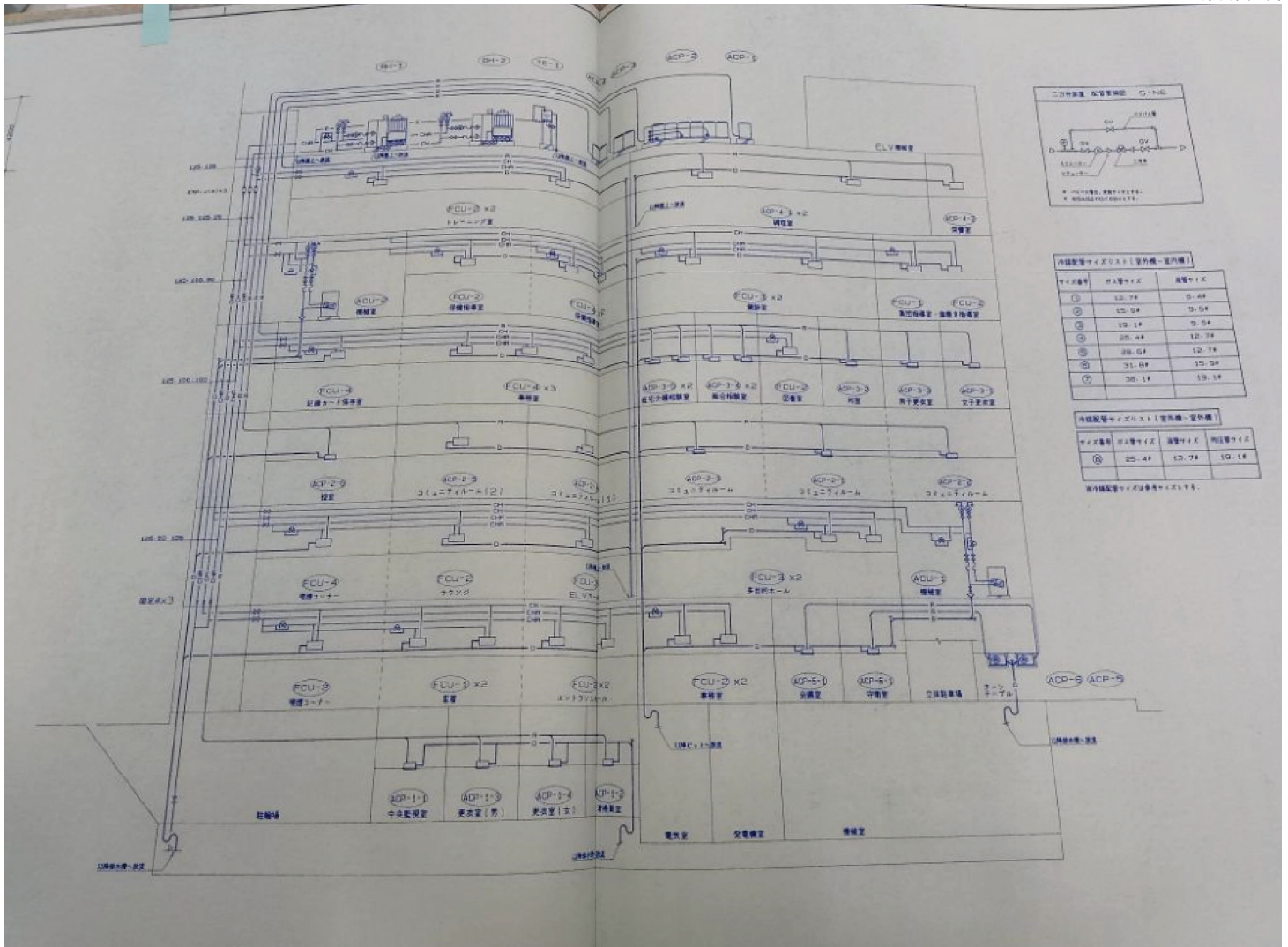
機器番号	機器名称	仕様	電気容量	数量	据付位置	備考
ACP-4-1	空冷ヒートポンプエアコン	形式 : 天井吊埋込ダクト形	ファン 380W (1#200V)	2	6F調理室	リモコンスイッチは、各室1個とする。(計1個)
	室内機	冷房能力 : 9.0 KW 暖房能力 : 10.0 KW				
		送風量 : 1,740 CMH				
	付属品	天井材組込パネル、リモコンスイッチ×1、中性線フィルター(NBS60%以上)				
		自然露点式加湿器、中央受排端子付				
ACP-4-2	空冷ヒートポンプエアコン	形式 : 天井吊埋込ダクト形	ファン 195W (1#200V)	1	6F栄養室	リモコンスイッチは、各室1個とする。(計1個)
	室内機	冷房能力 : 4.5 KW 暖房能力 : 5.0 KW				
		送風量 : 840 CMH				
	付属品	天井材組込パネル、リモコンスイッチ×1、中性線フィルター(NBS60%以上)				
		自然露点式加湿器、中央受排端子付				

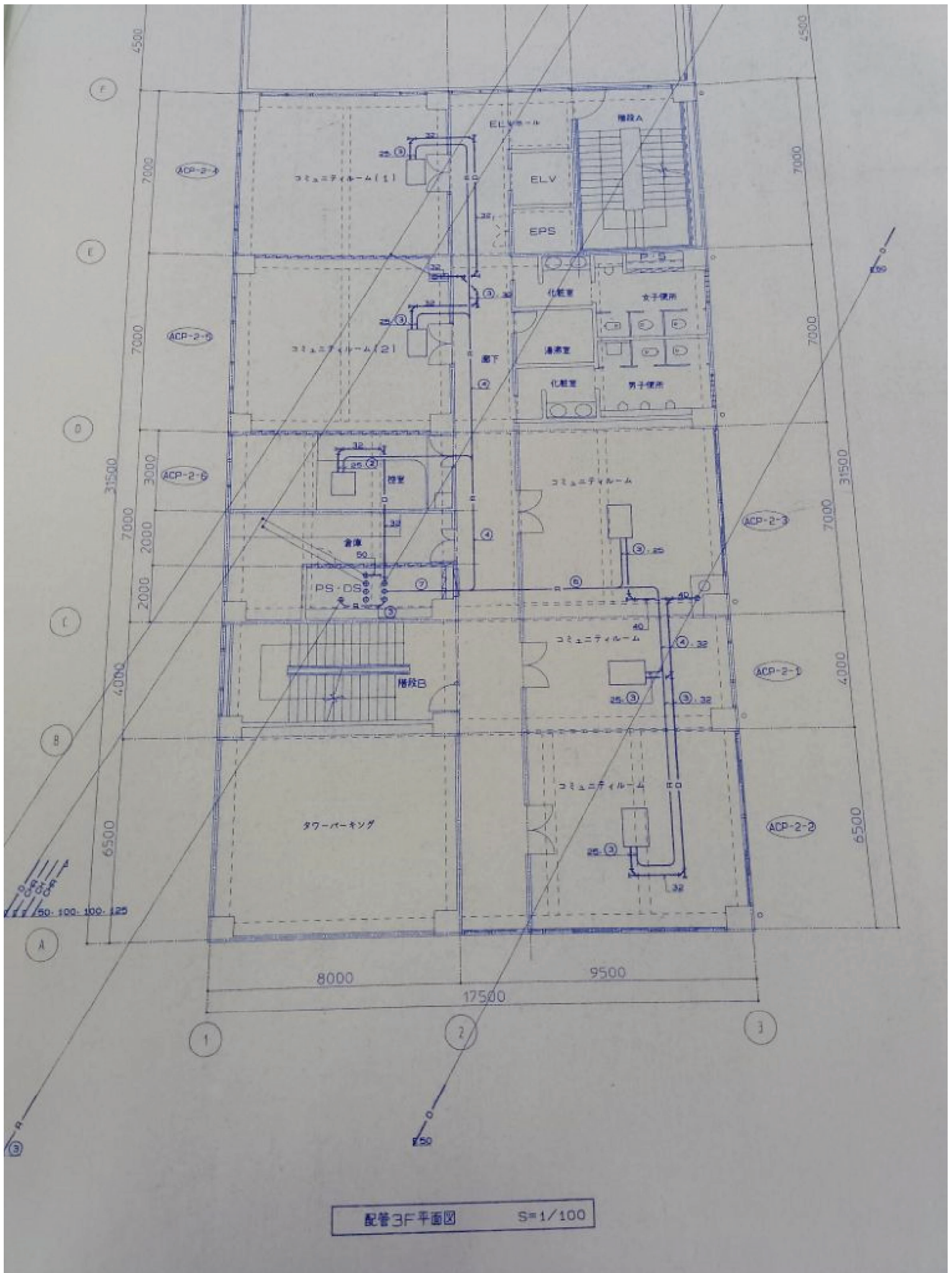


計画敷地：南川市南行係 1-21-2

案内図 1/2500

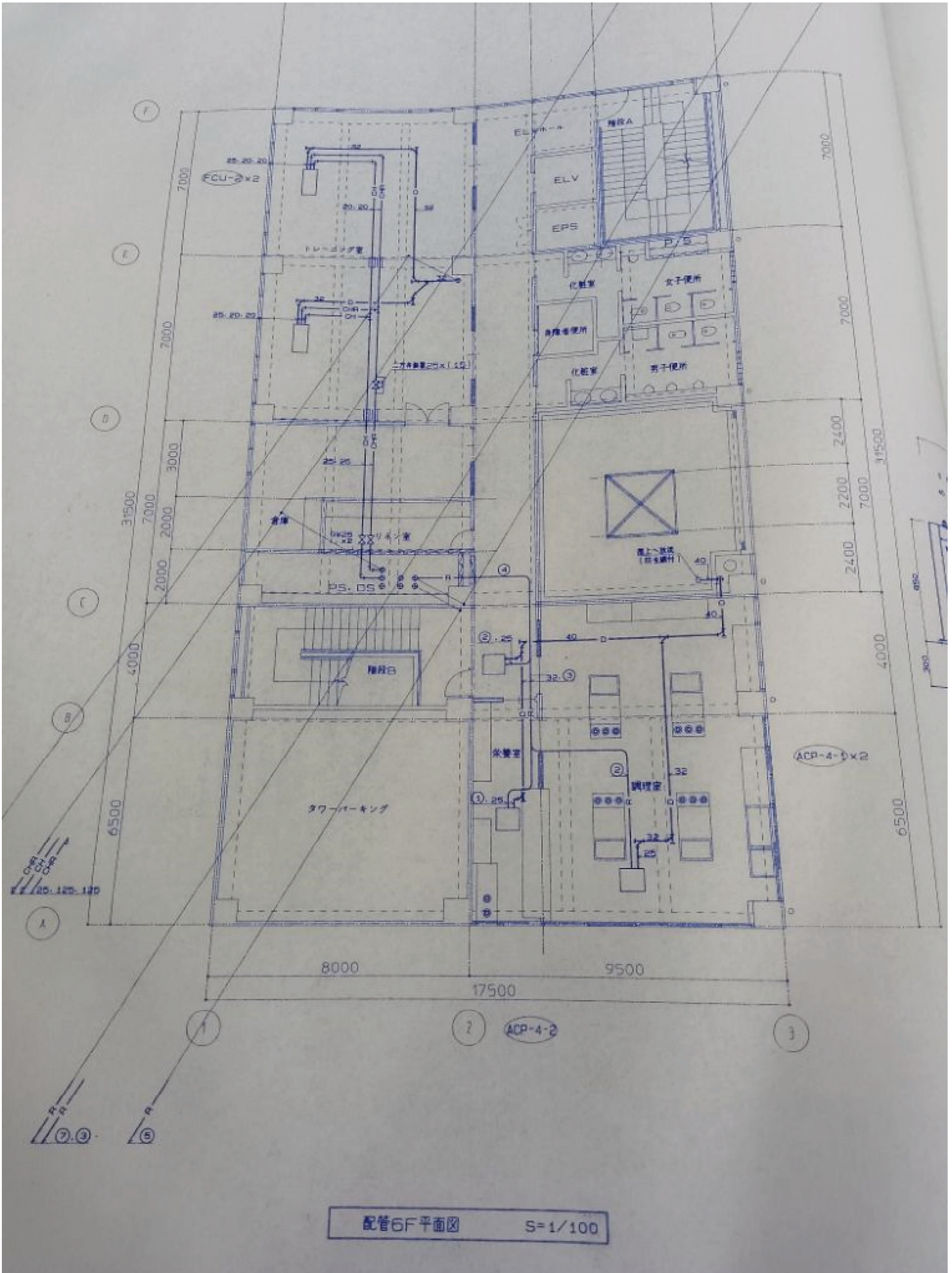
<案内図・平面図>





配管3F平面図

S=1/100



配管6F平面図 S=1/100

◆既存機器写真

○室外機



ACP-2、4 (正面)



防振架台



(背面)



ACP-3、2 (正面)



(背面)



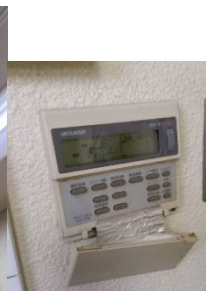
ACP-1

○室内機

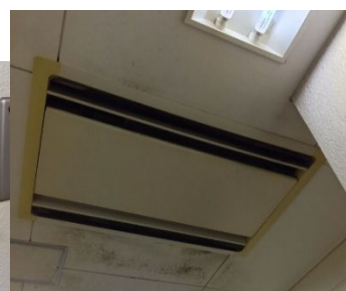
【地下1階】



ACP-1-1 (中央監視室)



リモコン



ACP-1-2 (清掃員室)



リモコン

【3階】



ACP-2-1 (集会室 4) ACP-2-2 (集会室 5) ACP-2-3 (集会室 3) リモコン (市民談話室受付)



ACP-2-4 (集会室 1) ACP2-5 (集会室 2) ACP2-6 (市民談話室受付)

【4階】



ACP-3-1 (女子更衣室) リモコン ACP-3-2 (和室) リモコン



ACP-3-3 (男子更衣室) リモコン ACP-3-4 (総合相談室) リモコン (1台)



ACP-3-5 (相談室)、リモコン (1台)

【6階】



(栄養指導室ドア側) ACP-4-1 (窓側)



ACP-4-2 (栄養室)



リモコン



←栄養指導室リモコン
(1台)

内 訳 書

件 名 市川市南行徳市民センターパッケージエアコン交換修繕

施工場所 市川市南行徳1丁目21番1号

名称	数量	単位	単価	金額
直接工事費				
機械設備工事				
空気調和設備				
機器設備	1	式		
配管設備	1	式		
電気設備	1	式		
撤去工事	1	式		
発生材処分	1	式		
小 計				
共通費				
共通仮設費	1	式		
現場管理費	1	式		
一般管理費	1	式		
小 計				
合 計				

◆機器設備

項番	品名	規格	数量	単位	単価	金額
1	ACP-1 室外機	【参考型番】PUHY-RP140DMG9-BS	1	台		
2	保護網		1	式		
3	防振架台		1	式		
4	ACP-1-1 室内機	【参考型番】PLFY-MP28LM	1	式		
5	高性能フィルター65%		1	式		
6	多機能ケースメント		1	式		
7	加湿器		1	式		
8	ACP-1-2 室内機	【参考型番】PLFY-MP36LM	1	式		
9	高性能フィルター65%		1	式		
10	多機能ケースメント		1	式		
11	加湿器		1	式		

【地下系統】

計

※①

項番	品名	規格	数量	単位	単価	金額
12	ACP-2 室外機	【参考型番】PUHY-RP670DMG9-BS	1	台		
13	保護網		2	式		
14	防振架台		2	式		
15	ACP-2-1 室内機	【参考型番】PLFY-MP112LM	1	式		
16	高性能フィルター65%		1	式		
17	多機能ケースメント		1	式		
18	加湿器		1	式		
19	ACP-2-2 室内機	【参考型番】PLFY-MP140LM	1	式		
20	高性能フィルター65%		1	式		
21	多機能ケースメント		1	式		
22	加湿器		1	式		
23	ACP-2-3 室内機	【参考型番】PLFY-MP140LM	1	式		
24	高性能フィルター65%		1	式		
25	多機能ケースメント		1	式		
26	加湿器		1	式		
27	ACP-2-4 室内機	【参考型番】PDFY-MP140GM	1	式		
28	高性能フィルター65%		1	式		
29	後吸込用フィルターボックス		1	式		
30	加湿器		1	式		
31	メンテナンスパネル		1	式		
32	ACP-2-5 室内機	【参考型番】PDFY-MP140GM	1	式		
33	高性能フィルター65%		1	式		
34	後吸込用フィルターボックス		1	式		
35	加湿器		1	式		
36	メンテナンスパネル		1	式		
37	ACP-2-6 室内機	【参考型番】PLFY-MP56LM	1	式		
38	高性能フィルター65%		1	式		
39	多機能ケースメント		1	式		
40	加湿器		1	式		

【3階系統】

計

※②

項番	品名	規格	数量	単位	単価	金額
41	ACP-3 室外機	【参考型番】PUHY-RP280DMG9-BS	1	台		
42	保護網		1	式		
43	防振架台		1	式		
44	ACP-3-1 室内機	【参考型番】PLFY-MP71LM	1	式		
45	高性能フィルター65%		1	式		
46	多機能ケースメント		1	式		
47	ACP-3-2 室内機	【参考型番】PLFY-MP71LM	1	式		
48	高性能フィルター65%		1	式		
49	多機能ケースメント		1	式		
50	ACP-3-3 室内機	【参考型番】PLFY-MP36LM	1	式		
51	高性能フィルター65%		1	式		
52	多機能ケースメント		1	式		
53	ACP-3-4 室内機	【参考型番】PLFY-MP36HM	2	式		
54	高性能フィルター65%		2	式		
55	多機能ケースメント		2	式		
56	加湿器		2	式		
57	ACP-3-5 室内機	【参考型番】PLFY-MP36HM	2	式		
58	高性能フィルター65%		2	式		
59	多機能ケースメント		2	式		
60	加湿器		2	式		

【4階系統】

計

※③

項番	品名	規格	数量	単位	単価	金額
61	ACP-4 室外機	【参考型番】PUHY-RP224DMG9-BS	1	台		
62	保護網		1	式		
63	防振架台		1	式		
64	ACP-4-1 室内機	【参考型番】PDFY-MP90GM	2	式		
65	高性能フィルター65%		2	式		
66	後吸込用フィルターボックス		2	式		
67	加湿器		2	式		
68	ACP-4-2 室内機	【参考型番】PDFY-MP45GM	1	式		
69	高性能フィルター65%		1	式		
70	後吸込用フィルターボックス		1	式		
71	加湿器		1	式		

計

※④

項番	品名	規格	数量	単位	単価	金額
72	RC MAスムーズリモコン	各部屋1個 【参考型番】PAR-26MA2	15	個		

※⑤

小計(※①~⑤)

項番	品名	規格	数量	単位	単価	金額
73	搬入費		2.5	t		
74	ラフタークレーン損料		1	式		
75	直接仮設工事	足場 内部清掃	1	式		
76	室外機据付費		1	式		
77	室内機据付費		1	式		
78	付属品組込費		1	式		
79	鋼製架台製作取付費		1	式		
80	天井解体復旧費		1	式		
81	ダクト切り離し接続費		1	式		
82	総合調整費		1	式		

合計

※同等程度の能力を有する、参考型番以外の機器の選定は可とする。

◆配管設備

項番	品名	規格	数量	単位	単価	金額
1	冷媒用被覆銅管	9.5A(3/8B)	3	m		
2	冷媒用被覆銅管	15.9A(5/8B)	1	m		
3	冷媒用被覆銅管	19.1A(3/4B)	2	m		
4	冷媒用被覆銅管	12.7A(1/2B)	8	m		
5	冷媒用被覆銅管	25.4A(1 B)	2	m		
6	冷媒用被覆銅管	28.6A(1 1/8B)	6	m		
7	冷媒配管切り離し再接続費		1	式		
8	ドレン配管切り離し再接続費		1	式		
9	加湿給水管切り離し接続費		1	式		
10	保温工事		22	m		
11	ラッキング補修		1	式		
12	消耗雑材費		1	式		
合計						

◆電気設備

項番	品名	規格	数量	単位	単価	金額
1	電力用ケーブル 600V EM-CE	EM-CE 5.5° -3C ラック	15	m		
2	電力用ケーブル 600V EM-CE	EM-CE 8° -3C ラック	14	m		
3	電力用ケーブル 600V EM-CE	EM-CE 22° -3C ラック	29	m		
4	電力用ケーブル 600V EM-CE	EM-CE 14° -3C ラック	15	m		
5	厚鋼電線管	GPZ 28 溶融亜鉛メッキ 露出	2	m		
6	防水プリカチューブ	F2 #24	5	m		
7	防水プリカチューブ	F2 #30	4	m		
8	防水プリカチューブボックスコネクタ	F2 #24	2	個		
9	防水プリカチューブボックスコネクタ	F2 #30	3	個		
10	電線管付属品		1	式		
11	電線管支持材		1	式		
12	電工費		1	式		
13	消耗雑材費		1	式		
合計						

◆撤去工事

項番	品名	規格	数量	単位	単価	金額
1	空冷ヒートポンプエアコン		1	式		
2	室外機廻り電源類		1	式		
3	搬出費		2.5	t		
4	フロン回収破壊処理費		1	式		
5	アスベスト調査費		1	式		
合計						

◆発生材処理

項番	品名	規格	数量	単位	単価	金額
1	発生材運搬		5	台		
2	発生材処分		30	m2		
合計						